



# Miljøgodkendelse §16 a stk. 2 til husdyrbruget på Københavnervej 4, 7160 Tørring

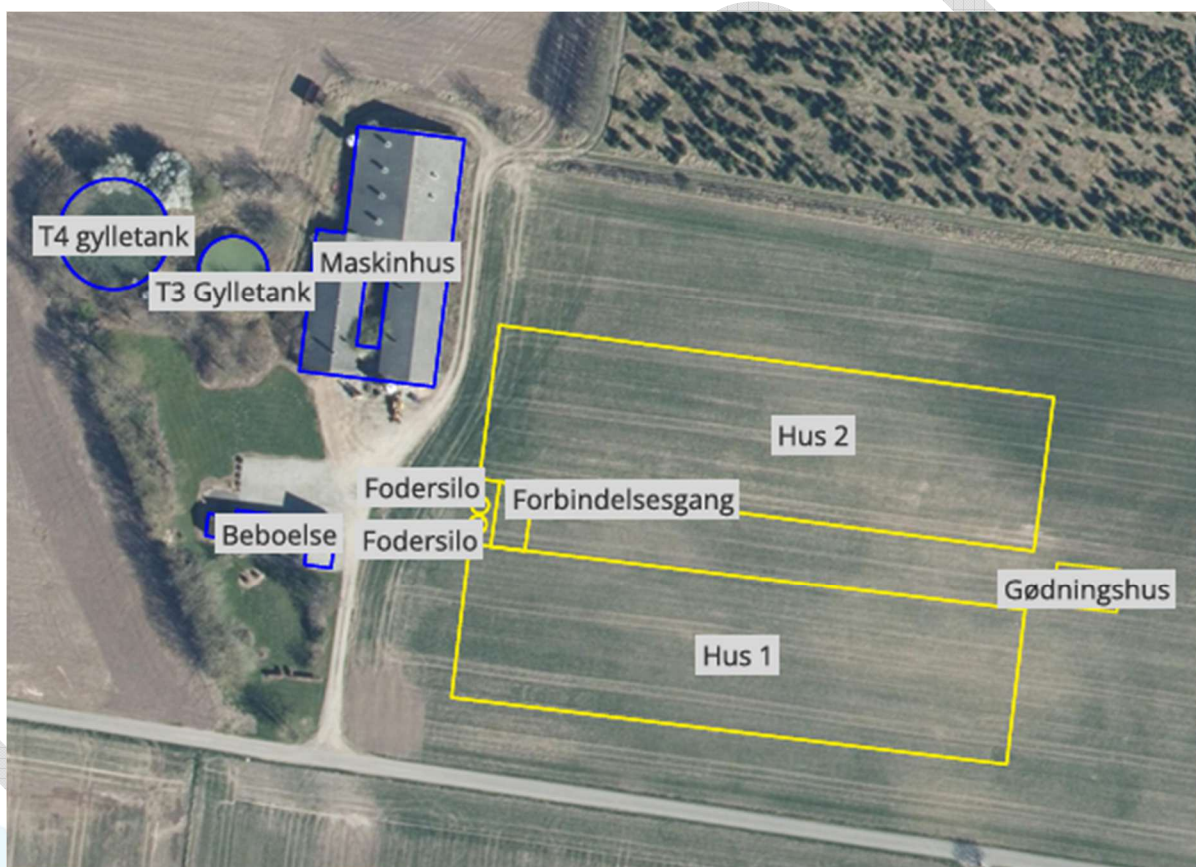


Foto: Oversigts foto, ansøgningsmateriale

## Registreringsblad

Landbrugets navn og beliggenhed	Jensen Eggs I/S Københavnervej 4 7160 Tørring
Matrikel nr.	20a Ølholm By, Langskov
CVR. Nr.	46027930
BFE. Nr.	9136884
Ejer af ejendommen	Jensen Eggs I/S
Driftsansvarlig	Emil Madsen Jensen
CHR nr.	21819
Tilladelsesbetegnelse	§16a stk. 2 IE husdyrbrug
Biaktiviteter	Ingen
Skema ID <a href="https://husdyrgodkendelse.dk">Husdyrgodkendelse.dk</a>	252122
Dato for tilladelse	XXXX 2026
Revurdering	XXXX 2034
Myndighed	Hedensted Kommune
Tilladelsen er udarbejdet af	Vibeke S. Holm

Lokalitets ID: 627-L02-000045

Sagsnummer: 09.17.21-P19-1-26

---

### Læsevejledning

Først kommer selve afgørelsen, dernæst vilkårene som skal overholdes for husdyrbruget på Københavnervej 4, 7160 Tørring, samt de generelle juridiske forhold omkring afgørelsen, herunder klagevejledning. Efterfølgende kommer projektdetaljerne og en teknisk gennemgang heraf, samt kommunens vurderinger af de påvirkninger husdyrbruget foran leder. Dette foretages på baggrund af indsendte ansøgningsmateriale, der ligger til grund for afgørelsen. Ansøgningsmaterialet er indsendt via [Husdyrgodkendelse.dk](https://husdyrgodkendelse.dk), ansøgningen indeholder udover ansøgningsskemaet (Bilag 1) også en miljøkonsekvensrapport (Bilag 2)

## Indholdsfortegnelse

1. Sammen drag.....	5
2. Afgørelse.....	6
3. Vilkår.....	8
3.1 Generelle forhold.....	8
3.2 Husdyrhold, staldanlæg og drift.....	8
3.3 Forurening og gener fra husdyrbruget.....	9
3.4 Bedste tilgængelige teknologi og ressourceforbrug.....	10
4. Generelle forhold.....	12
4.1 Offentlighed og høring.....	12
4.2 Gyldighed, retsbeskyttelse, meddelelsespligt og øvrige forhold.....	14
4.3 Klagevejledning.....	14
4.4 Lovgrundlag, planer, vejledning og generelle referencer.....	16
5. Miljøteknisk redegørelse og vurdering.....	18
5.1 Generelle forhold vedrørende husdyrbruget.....	18
5.1.1 Ansøger og ejerforhold.....	18
5.1.2 Tidligere afgørelser.....	18
5.1.3 Biaktiviteter.....	19
5.1.4 Forbindelse med andre husdyrbrug – Husdyrbruglovens § 16c.....	19
5.2 Husdyrhold, staldanlæg og drift.....	19
5.2.1 Husdyrhold, staldindretning og produktionens størrelse.....	20
5.2.2 Ventilation.....	21
5.2.3 Håndtering af husdyrgødning.....	21
5.2.4 Spildevand og overfladevand.....	22
5.3 Anlæggets beliggenhed og planmæssige forhold.....	23
5.3.1 Beliggenhed.....	23
5.3.2 Anlægsarbejder og bygningsmæssige ændringer.....	23
5.3.3 Landskab og udpegninger.....	23
5.3.4 Afstandskrav.....	25
5.4 Ammoniakemission, samt påvirkning af sårbar natur og arter.....	26
5.4.1 Ammoniak og natur.....	27
5.5 Husdyrbrugets lugtemission.....	31
5.6 Ressourceforbrug, affaldsproduktion og gener fra husdyrbruget.....	33
5.6.1 Støj, støv, lys og skadedyr.....	33
5.6.2 Transport til og fra husdyrbruget.....	34
5.6.3 Affald.....	35

5.6.4	Ressourceforbrug.....	36
5.7	Valg af bedste tilgængelige teknologi (BAT).....	37
5.8	Grænseoverskridende virkning.....	39
6.	IE-Husdyrbrug .....	39
6.1	Anvendelse af BAT: Råvarer, ressourcer og management.....	39
6.1.1	Management .....	39
6.1.2	Anvendelse af råvarer .....	40
6.1.3	Energibesparende foranstaltninger .....	40
6.1.4	Vandbesparende foranstaltninger.....	41
6.1.5	Forarbejdning af husdyrgødning og udnyttelse af næringsstoffer i marken .....	41
6.2	husdyrbrugets forventede indvirkning på miljøet.....	41
6.3	Driftsforstyrrelser og uheld.....	42
6.4	Husdyrbrugets direkte og indirekte virkninger .....	42
6.4.1	Befolkningen og menneskers sundhed .....	42
6.4.2	Biologisk mangfoldighed .....	42
6.4.3	Jordarealer, jordbund, vand, luft og klima.....	43
6.4.4	Brugen af naturressourcer.....	43
6.4.5	Kulturarv og landskab.....	44
6.5	Alternative løsninger.....	44
6.6	Husdyrbrugets ophør.....	44
7.	Samlet vurdering .....	45

## 1. Sammendrag

Spiras v/ Inger Knude har på vegne af Jensen Eggs I/S ansøgt om godkendelse efter husdyrbruglovens §16a stk. 2 til konsumægproduktion.

Ansøgningen er indsendt, da man ønsker at etablere konsumægproduktion på ejendommen. Der har tidligere været svineproduktion på ejendommen.

Med den indsendte ansøgning søges der om etablering af to identiske stalde, med et samlet produktionsareal på 16.000 m<sup>2</sup>, samt etablering af gødningshus og fodersiloer. I forlængelse af den ene stald etableres der pakke/kølerum til håndtering af æg, mens der i forlængelse af den anden stald etableres depotrum og medarbejder faciliteter.

Med denne godkendelse, godkendes husdyrbruget efter stipladsmodellen, hvorfor husdyrbruget fremadrettet reguleres efter produktionsarealernes størrelse og gulvtype, og ikke antallet af dyr.

Ansøgningsmaterialet, som beskriver den fremtidige drift, er sammen med tekniske beregninger indsendt af konsulent Inger Knude v. Spiras. Ansøgningsmaterialet ses af denne afgørelses bilag.

### *Konsekvenser for omkringboende, natur og miljø*

Lugt-beregningerne efter husdyrgodkendelse (FMK-model og NY-model) viser at lugtgeneafstanden overholdes.

Husdyrbruget overholder også grænseværdierne for påvirkning af kategori 1, 2, og 3 natur jævnfør husdyrgodkendelsesbekendtgørelsen.

Ejendommen har en ammoniakemission på mere end 750 kg. pr. år, og er derfor omfattet af kravet om anvendelse af BAT.

Husdyrbruget lever op til de fastsatte BAT-krav.

I forbindelse med udarbejdelse af godkendelsen, har Hedensted Kommune vurderet og sikret, at lovens krav til maksimal belastning af omgivelserne kan overholdes, ved at stille vilkår til produktionen.

## 2. Afgørelse

Hedensted Kommune meddeler hermed miljøgodkendelse, efter husdyrbruglovens § 16a stk. 2 med vilkår til anvendelse af BAT til konsumægsproduktion på Københavnervej 4, 7160 Tørring.

Godkendelsen omfatter etablering af konsumægsproduktion i to nye stalde inklusive servicebygning, etablering af gødningshus og opstilling af to fodersiloer.

Der meddeles godkendelse til samlet 16.000 m<sup>2</sup> produktionsareal. Fordelingen af produktionsarealerne er vist i tabel 1 herunder.

Tabel 1: Oversigt over husdyrbrugets produktionsarealer, dyre- og stalddtype, jævnfør ansøgningskema nr. 252122

Staldafsnit	Bruttoareal <sup>1</sup>	Produktionsareal, m <sup>2</sup>	Stalddtype	Dyretype
Hus 1	4809	8000	Fleretagesystem	Flexgruppe: Høner, konsumæg
Hus 2	4809	8000	Fleretagesystem	Flexgruppe: Høner, konsumæg
<b>Sum</b>		<b>16.000</b>		

### Godkendelsen omfatter

Godkendelsen er en samlet godkendelse af husdyrbruget, hvor der reguleres efter produktionsarealer.

Godkendelsen er meddelt på grundlag af oplysningerne i ansøgningen, og er betinget af, at vilkårene i kapitel 3 overholdes.

Husdyrbrugets samlede ammoniakemission er på 10.126 kg. NH<sub>3</sub>-N pr. år, det vil sige over 750 kg. NH<sub>3</sub>-N pr. år. Der skal derfor jævnfør Husdyrbruglovens § 27 fastsættes vilkår om reduktion af ammoniakemissionen ved anvendelse af Bedste tilgængelige Teknik (BAT).

Godkendelsen gælder kun det ansøgte. Der må ikke ske ændringer i husdyranlæg, gødningsopbevaringsanlæg eller lignende, før ændringen er anmeldt til og tilladt/godkendt af Hedensted Kommune.

Godkendelsen omfatter udelukkende ejendommens erhvervsdel, og forholdet til husdyrbrugloven.

Godkendelser/tilladelser i forhold til anden lovgivning skal søges separat.

Ejer er selv ansvarlig for at indhente øvrige nødvendige godkendelser eller tilladelser. Det kan blandt andet være: byggetilladelse, tilladelse til spildevandsafledning, tilladelse til afledning af overfladevand, nedrivningstilladelse herunder tilladelse til anvendelse af byggeaffald.

Bedriften skal til enhver tid leve op til gældende love og bekendtgørelser – også selvom disse regler måtte være skærpede i forhold til denne godkendelse.

<sup>1</sup> Opgivne bruttoareal, er fra byggetegninger.

### *Udnyttelse*

Miljøtilladelse bortfalder, hvis den ikke er udnyttet inden 6 år efter den er meddelt. Hvis en del af miljøtilladelsen ikke er udnyttet, bortfalder tilladelsen for denne del jævnfør husdyrbruglovens §59a stk. 1.

Med "udnyttet" menes, at det ansøgte bygge- og anlægsarbejde er etableret og bygningerne er taget i brug.

### *Kontinuitet*

Hvis den meddelte miljøtilladelse efter ibrugtagning, ikke har været udnyttet helt eller delvist, i tre på hinanden efterfølgende år betragtes det som kontinuitetsbrud. Herved bortfalder den del af miljøtilladelsen, der ikke har været udnyttet de seneste tre år, jævnfør husdyrbruglovens §59a stk. 2.

Et staldafsnit bliver udnyttet fuldt ud, når mindst 25% af produktionsarealet udnyttes med mindst 50% af det mulige inden for rammerne af dyrevelfærdskravet eller andre relevante krav.

### *Revurdering*

Da husdyrbruget med denne godkendelse bliver et IE-husdyrbrug, er godkendelsen omfattet af reglerne for revurdering, jævnfør husdyrbruglovens §41 stk. 3. Godkendelsen skal derfor revurderes første gang, når der er forløbet 8 år fra den er meddelt.

### 3. Vilkår

Hedensted Kommune fastsætter følgende vilkår efter husdyrbruglovens §27 og husdyrgodkendelsesbekendtgørelsens §45 for at sikre, at husdyrbruget med det ansøgte ikke vil have væsentlig virkning på miljøet.

#### 3.1 Generelle forhold

1. Produktionen skal placeres, indrettes og drives i overensstemmelse med ansøgningen (ansøgningskema nr. 252122)  
Fremtidige drifts- og bygningsmæssige ændringer skal anmeldes til og godkendes/tillades af Hedensted Kommune.
2. Vilkårene i denne tilladelse er gældende fra opstart af erhvervsmæssigt dyrehold på ejendommen.
3. Et eksemplar af tilladelsen skal til enhver tid være tilgængeligt på husdyrbruget.  
Eventuelt driftspersonale skal være orienterede om de relevante dele af tilladelsen.
4. Ændringer i ejerforhold/driftsansvarlig skal meddeles til tilsynsmyndigheden senest én måned efter ændringen.
5. Ejendommen, herunder stalde, driftsbygninger m.v., og dens omgivelser skal renholdes således, der ikke forekommer væsentlige gener uden for ejendommens skel i form af røg, støv, ilde lugt eller uhygiejniske forhold, som ifølge tilsynsmyndighedens vurdering, kan karakteriseres som væsentlig.
6. Der skal etableres afskærmende beplantning parallelt med hus 1 og Københavnervej.  
Den afskærmende beplantning skal bestå af stedsegrønne træer.  
Beplantningen skal vedligeholdes i fornødent omfang, herunder ved eventuel genplantning, hvis planterne går til.
7. Etablering af den afskærmende beplantning skal ske senest ét år efter etablering af stalden.

#### 3.2 Husdyrhold, staldanlæg og drift

8. Dyretype, gulvtype og produktionsarealer skal være overensstemmelse med oversigten i nedenstående skema.

Staldenes placering fremgår af figur 1, side 20.

Staldafsnit	Bruttoareal, m <sup>2</sup>	Produktionsareal, m <sup>2</sup>	Staldtype	Dyretype	Miljøteknologi
Hus 1	4809	8000	Fler-etagesystem	Flexgruppe: Høner, konsumæg	Gødningsbånd
Hus 2	4809	8000	Fler-etagesystem	Flexgruppe: Høner, konsumæg	Gødningsbånd
<b>Sum</b>		<b>16.000</b>			

9. Gødningsbånd skal tømmes mindst 3 gange ugentligt med et interval på 2 dage.
10. Gødningsbånd og transportsystem skal vedligeholdes i overensstemmelse med producentens vejledning.  
Producentens vejledning skal opbevares på husdyrbruget.

### 3.3 Forurening og gener fra husdyrbruget

11. Gødningslagre skal indrettes og anvendes som anført i skemaet nedenfor:

Opbevaringsanlæg	Gødningstype	Kapacitet, m <sup>3</sup>	Overfladeareal, m <sup>2</sup>
Gyllebeholder (T3)	Flydende husdyrgødning	790	199
Gyllebeholder (T4)	Flydende husdyrgødning	2050	514
Opsamlingsbeholder	Vaskevand/gødningsaft	20	0
Gødningslager	Fast husdyrgødning	225	150

12. Der skal anvendes gyllevogne/gyllelastbiler med påmonteret pumpe og returløb, således spild af flydende husdyrgødning undgås.  
Alternativt skal påfyldning foregå på fast plads med afløb til opsamlingsbeholder.  
Pladsen skal rengøres umiddelbart efter en periode med daglig påfyldning er afsluttet.
13. Udbringning af husdyrgødning skal ske efter principperne for godt landmandskab. Der skal så vidt muligt tages hensyn til vind- og vejrforhold.
14. Til imødegåelse af lugtgener fra ventilationsafkast, skal afkast og staldafsnit rengøres og vedligeholdes efter hvert hold dyr i stalden.
15. Der skal til stadighed opretholdes en god staldhygiejne, således at støv- og smudsbelægning i stalden fjernes.
16. Husdyrbrugets støjbelastning, målt udendørs som det ækvivalente, konstante, korrigerede støjniveau i dB(A), målt ved nærmeste skel til nabobeboelse må ikke overstige følgende grænseværdier:

	Tidsrum	Støjniveau
Mandag – fredag	Kl. 07.00-18.00	55 dB(A)
Lørdage	Kl. 07.00-14.00	55 dB(A)
Lørdage	Kl. 14.00-18.00	45 dB(A)
Søn- og helligdage	Kl. 07.00-18.00	45 dB(A)
Aften (alle dage)	Kl. 18.00-22.00	45 dB(A)
Nat (alle dage)	Kl. 22.00-07.00	40 dB(A)

Støjens spidsværdier må ikke overstige 55 dB(A) om natten. Støjgennemsnit skal regnes ifølge vejledningen<sup>2</sup>.

Normal kørsel med traktor og landbrugsmaskiner i marken, er ikke omfattet af støjgrænserne.

17. Rutinemæssig transport vedrørende produktionen, til og fra ejendommen skal foregå på hverdage mandag til fredag i tidsrummet fra 07.00-18.00.

<sup>2</sup> Vejledning fra Miljøstyrelsen, Ekstern støj fra virksomheder, 5/1984

18. Husdyrbruget skal for egen regning dokumentere, at støjvilkårene overholdes, hvis tilsynsmyndigheden finder det nødvendigt.  
Støjmålingerne skal foretages på et tidspunkt, hvor husdyrbrugets aktiviteter svarer til maksimal drift, og foretages i punkter, der forinden er aftalt med tilsynsmyndigheden. Støjmålinger og beregninger skal udføres af et akkrediteret firma eller certificeret person i overensstemmelse med Miljøstyrelsens vejledninger 5/1984 og 5/1993. Dokumentation kan højst forlanges udført én gang årligt. Rapporten skal sendes til tilsynsmyndigheden senest 1 måned efter målingerne/beregningerne er foretaget.
19. På husdyrbruget skal der foretages en effektiv fluebekæmpelse i overensstemmelse med den af Aarhus Universitetet, Institut for Agroøkologi udsendte vejledning<sup>3</sup>.
20. Opbevaring af foder skal ske på en sådan måde, at der ikke opstår risiko for tilhold af skadedyr (fx rotter).  
Stalde, lagre og andre anlæg skal holdes i forsvarlig rottesikret tilstand, med henblik på at forhindre gode levedmuligheder for skadedyr.
21. Farligt affald, kemikalier og tilsætningsmidler, skal til enhver tid opbevares miljømæssigt forsvarligt, således der ikke opstår fare for forurening af jord og grundvand.  
Det vil sige, forsvarligt emballeret, under tag, på tæt, fast bund uden mulighed for spild til kloak, jord, vandløb eller grundvand.  
I nærheden af olie- og kemikalie affald skal der altid være sugemateriale til opsamling af eventuelt spild.  
Brugt sugemateriale skal opbevares og håndteres som farligt affald.
22. Der må ikke foretages vask af gyllevogn, sprøjte eller andre markredskaber på befæstede arealer med afløb til dræn.
23. Faste pladser og/eller veje, på ejendommen, med afløb til dræn, skal til enhver tid holdes rene, så risiko for forurening af omkringliggende vandmiljø minimeres. Eventuelt spild skal opsamles.

### **3.4 Bedste tilgængelige teknologi og ressourceforbrug**

24. Husdyrbruget skal som minimum leve op til den redegørelse for anvendelse af BAT, som fremgår af denne miljøtilladelse.
25. Der skal føres logbog over gødningsbåndets anvendelse, logbogen skal indeholde følgende:
- a. Tidspunkt for tømning af gødningsbånd (start- og sluttidspunkt)
  - b. Enhver form for driftsstop med angivelse af årsag og varighed.
26. Tilsynsmyndigheden skal underrettes, såfremt gødningsbånd er ude af drift i en periode på mere end 14. dage.
27. Logbogen skal opbevares i mindst fem år på husdyrbruget, og forevises på tilsynsmyndighedens forlangende.

---

<sup>3</sup>Aarhus Universitetet, Retningslinjer for fluebekæmpelse på og omkring gårde med husdyr, 4. juni 2014 - [Link](#)

28. Drikkevandssystemet skal drives og vedligeholdes således, at spild undgås i videst muligt omfang.

29. Der skal årligt føres driftsjournal med:

- a. Vandforbrug
- b. Elforbrug
- c. Foderforbrug
- d. Brændstofforbrug
- e. Årsproduktion af gødning

***Vær i øvrig opmærksom på gældende lovgivning***

*Husdyrbruget skal til enhver tid leve op til gældende regler i love og bekendtgørelser gældende for erhvervs-mæssigt dyrehold – også selvom disse regler eventuelt måtte være skærpede i forhold til denne godkendelse.*

*Husdyrbruget er klassificeret som et IE-husdyrbrug. Husdyrbruget skal derfor udarbejde og implementere et miljøledelsessystem, der opfylder husdyrgodkendelsesbekendtgørelsens betingelser for IE-husdyrbrugets miljøledelsessystem og vedligehold<sup>4</sup>*

---

<sup>4</sup> Jf. Kapitel 17, i bekendtgørelse nr. 1086 af den 16. oktober 2024, om godkendelse og tilladelse m.v. af husdyrbrug

## 4. Generelle forhold

Hedensted Kommune modtog den 16. januar 2026 ansøgning om miljøgodkendelse til ejendommen Københavnervej 4, 7160 Tørring.

Ansøgningen er indkommet, for at kunne etablere konsumægsproduktion.

Ved behandlingen af godkendelsen er der løbende tilgået kommunen supplerende oplysninger fra ansøger og konsulent.

Med denne afgørelse godkender Hedensted Kommune hele husdyrbruget efter stipladsmodellen. Hvorfor det ved tilsyn vil være produktionsarealet, der fremadrettet føres tilsyn med.

Produktionsarealet er jævnfør husdyrgodkendelsesbekendtgørelsen<sup>5</sup> det areal i fastplacerede husdyranlæg, hvorpå dyrene kan opholde sig og har mulighed for at afsætte gødning, og som dyrene ikke kun har kortvarig adgang til.

Miljøgodkendelsen er omfattet af husdyrbruglovens §16a stk. 2, og skal leve op til BAT-krav jævnfør den fastsatte grænseværdi i §27 stk. 2 i samme lovgivning<sup>6</sup>.

Udgangspunktet for ansøgningen er fremsendt via [husdyrgodkendelse.dk](https://husdyrgodkendelse.dk), skema nr. 252122 vers. 3.

Husdyrbruget er omfattet af regelmæssigt miljøtilsyn jf. husdyrbrugloven<sup>7</sup>, med en tilsynsfrekvens fastsat i miljøtilsynsbekendtgørelsen<sup>8</sup>. Husdyrbruget er derudover også omfattet af styrket affaldstilsyn jævnfør affaldstilsynsbekendtgørelsen<sup>9</sup>, frekvensen følger de regelmæssige miljøtilsyn.

### 4.1 Offentlighed og høring

#### Høring

Ansøgning om miljøgodkendelse efter husdyrbruglovens § 16a stk. 2, er omfattet af kravet om udvidet offentlighedsprocedure.

Ansøgningen har derfor været annonceret på Hedensted Kommunes hjemmeside i perioden fra den 23. april 2026 til den 26. maj 2026.

Hedensted Kommune har ikke modtaget bemærkninger i den anledning, eller anmodning om at se udkastet til afgørelse.

Hedensted Kommune har foretaget 4 ugers høring af naboer og omkringboende inden for den beregnede konsekvenszone på 808 meter.

Høringen er foretaget i perioden fra den 30. juni 2026 til den 30. juli 2026.

Ejere og beboere af følgende adresser er blevet hørt:

Adresse	Postnummer
Københavnervej 2	7160 Tørring
Københavnervej 3	7160 Tørring
Københavnervej 4	7160 Tørring

<sup>5</sup>Jævnfør §2 punkt 4 i bekendtgørelse nr. 1089 af den 16. oktober 2024, om godkendelse og tilladelse m.v. af husdyrbrug

<sup>6</sup>Lovbekendtgørelse nr. 1065 af den 21. august 2025, bekendtgørelse af lov om husdyrbrug og anvendelse af gødning m.v.

<sup>7</sup>Lovbekendtgørelse nr. 1065 af den 21. august 2025, bekendtgørelse af lov om husdyrbrug og anvendelse af gødning m.v.

<sup>8</sup>Bekendtgørelse nr. 1536 af den 9. december 2019, om miljøtilsyn

<sup>9</sup>Bekendtgørelse nr. 1221 af den 22. november 2024, om Affaldstilsyn

Adresse	Postnummer
Københavnervej 2	7160 Tørring
Præstevej 6	7160 Tørring
Præstevej 7	7160 Tørring
Præstevej 9	7160 Tørring
Præstevej 10	7160 Tørring
Præstevej 13	7160 Tørring
Hvolgårdsvej 21	7160 Tørring
Ribevej 8	7171 Uldum
Ribevej 8L	7171 Uldum
Ribevej 9	7171 Uldum
Ribevej 11	7171 Uldum
Ribevej 12	7171 Uldum
Ribevej 13	7171 Uldum
Ribevej 16	7171 Uldum
Vejlevej 63S	7160 Tørring
Vejlevej 67	7160 Tørring
Vejlevej 69	7160 Tørring
Vejlevej 71	7160 Tørring
Vejlevej 73	7160 Tørring
Vejlevej 75	7160 Tørring
Vejlevej 77	7160 Tørring
Vejlevej 79	7160 Tørring
Vejlevej 80	7160 Tørring
Vejlevej 81	7160 Tørring
Vejlevej 90	7160 Tørring
Vejlevej 92	7160 Tørring
Vejlevej 94	7160 Tørring
Vejlevej 95	7160 Tørring
Vejlevej 97	7160 Tørring
Engelgårdsvej 2	7171 Uldum
Engelgårdsvej 3	7171 Uldum
Viborg Hovedvej 65	7160 Tørring
Viborg Hovedvej 67	7160 Tørring
Holmdalsvej 15	7160 Tørring
Holmdalsvej 18	7160 Tørring
Holmdalsvej 20	7160 Tørring
Holmdalsvej 22	7160 Tørring

Ligeledes har konsulent og ansøger haft udkastet i høring.

Der er i høringsperioden ikke indkommet bemærkninger til udkastet.

#### Offentliggørelse

Godkendelsen bekendtgøres ved annoncering på Hedensted Kommunes hjemmeside og på Miljøstyrelsens hjemmeside [Digital MiljøAdministration](#) den XXXX. 2026.

#### Kopimodtagere

Fremsendt pr. mail

- ❖ Konsulent v. SPIRAS, Inger Knude

Fremsendt pr. digital post:

- ❖ Styrelsen for Patientsikkerhed, Tilsyn og Rådgivning Vest
- ❖ Danmarks Fiskeriforening
- ❖ Ferskvandsfiskeriforeningen for Danmark
- ❖ Danmarks Naturfredningsforening
- ❖ Rådet for grøn omstilling
- ❖ Dansk Ornitologisk Forening
- ❖ Danmarks Sportsfiskerforbund
- ❖ Vejle Museerene
- ❖ Glud Museum
- ❖ Hørte naboer og omkringboende

## 4.2 Gyldighed, retsbeskyttelse, meddelelsespligt og øvrige forhold

Afgørelsen gælder kun for det ansøgte. Der må ikke ske ændringer på ejendommen, der er omfattet af tilladelses-, godkendelses- eller anmeldepligt, før ændringen er anmeldt til og tilladt/godkendt af Hedensted Kommune.

Denne miljøtilladelse er beskyttet af 8 års retsbeskyttelse. **Retsbeskyttelsen udløber den 24. februar 2034.** Kommunen kan dog i særlige tilfælde meddele forbud eller påbud før der er forløbet 8 år, jævnfør § 40 stk. 2 i husdyrbrugloven.

Godkendelsen bortfalder, hvis den ikke er udnyttet senest 6 år fra den er meddelt. Hvis en del af miljøgodkendelsen ikke har været udnyttet, bortfalder godkendelsen til denne del. Denne godkendelse vurderes som udnyttet når produktionen er påbegyndt.

Hvis den meddelte miljøgodkendelse ikke har været udnyttet, helt eller delvist, i tre på hinanden efterfølgende år, betragtes det som kontinuitetsbrud. Dermed bortfalder den del af miljøgodkendelsen, der ikke har været udnyttet de seneste tre år. For at undgå kontinuitetsbrud skal mindst 25% af produktionsarealet være driftsmæssigt udnyttet. Ved driftsmæssigt udnyttet menes der at der på det pågældende areal skal produceres mindst 50% af det mulige inden for rammerne af dyrevelfærdskrav, eller andre relevante krav jævnfør husdyrbruglovens § 59a stk. 2.

Hedensted Kommune har som tilsynsmyndighed ret til på ethvert tidspunkt, at kontrollere, at vilkårene i denne afgørelse overholdes.

## 4.3 Klagevejledning

Der kan klages over afgørelsen til Miljø- og Fødevareklagenævnet af:

- ❖ Ansøger
- ❖ Styrelsen for Patientsikkerhed, Tilsyn og Rådgivning Nord
- ❖ Enhver med individuel, væsentlig interesse i afgørelsen
- ❖ Klageberettigede foreninger og organisationer

Afgørelsen vil blive offentliggjort på [Hedensted Kommune](#) og på [Digital MiljøAdministration](#) **den 24. februar 2026.**

Hvis du ønsker at klage over denne afgørelse, kan du klage til Miljø- og Fødevareklagenævnet. Klagen skal indgives inden 4 uger, altså senest **den 24. marts 2026 kl. 23.59.**

Du klager via [Klageportalen - Nævnenes Hus](#). Du logger på klageportalen med MitID. En klage er indgivet, når den er tilgængelig for Hedensted Kommune via Klageportalen. Når du klager, skal

du betale et gebyr på 900 kr. for borgere, og 1800 kr. for virksomheder, organisationer og offentlige myndigheder.

I klageportalen sendes din klage automatisk først til Hedensted Kommune. Hvis Hedensted Kommune fastholder afgørelsen, sender Hedensted Kommune klagen til videre behandling i nævnet via klageportalen. Du får besked om at klagen er videre sendt.

Miljø- og Fødevarerklagenævnet afviser din klage, hvis du sender den uden om klageportalen, medmindre du forinden er blevet fritaget for brug af klageportalen.

Hvis du ønsker at blive fritaget for at bruge klageportalen, skal du sende en begrundet anmodning til Hedensted Kommune.

Hedensted Kommune videresender din anmodning til nævnet, som herefter beslutter om du kan fritages. Se betingelserne på følgende link: [Fritagelse for brug af klageportalen](#).

Hvis afgørelsen ønskes prøvet ved domstolene, skal søgsmål jævnfør husdyrbruglovens §90, være anlagt senest 6 måneder efter afgørelsen er offentliggjort. Altså inden den 24. august 2026.

Miljø- og Fødevarerklagenævnet har i tidligere afgørelser bemærket, at nævnet ved afgørelser om miljøgodkendelse efter husdyrbrugloven kun kan tage stilling til forhold, der er omfattet af husdyrbrugloven.

Nævnet tager derfor ikke stilling til eventuelle klagepunkter vedrørende eksempelvis værdiforringelse af naboejendomme og trafiksikkerhed.

Nævnet bemærker desuden, at nævnet ikke har kompetence til at behandle spørgsmål vedrørende tilsyn. Klage over den måde, hvorpå kommunen udøver tilsynspligten, kan indgives til Ankestyrelsen.

#### *Hvad skal der videre ske?*

Hvis der indkommer klager inden for klagefristen, vil ansøger blive orienteret herom. Hvis der ikke indkommer klager over afgørelsen, afsluttes sagen uden yderligere kommunikation.

#### *Udnyttelse af tilladelsen på trods af klage*

Afgørelsen vil kunne udnyttes i den tid Miljø- og Fødevarerklagenævnet behandler en eventuel klage, medmindre nævnet bestemmer andet.

Hvis afgørelsen udnyttes inden klagefristens udløb, eller mens en eventuel klage behandles af Miljø- og Fødevarerklagenævnet, sker det på ansøgers regning og risiko.

#### **4.4 Lovgrundlag, planer, vejledning og generelle referencer**

- ❖ Lovbekendtgørelse nr. 1065 af den 21. august 2025, bekendtgørelse af lov om husdyrbrug og anvendelse af gødning m.v. (Husdyrbrugsloven)
- ❖ Lovbekendtgørelse nr. 927 af den 28. juni 2024, bekendtgørelse af lov om naturbeskyttelse (Naturbeskyttelsesloven)
- ❖ Lovbekendtgørelse nr. 1742 af den 22. december 2025, bekendtgørelse af lov om miljøbeskyttelse (Miljøbeskyttelsesloven)
- ❖ Lovbekendtgørelse nr. 282 af den 27. marts 2017, bekendtgørelse af lov om forurennet jord (Jordforureningsloven)
- ❖ Bekendtgørelse nr. 1089 af den 16. oktober 2024, om godkendelse og tilladelse m.v. af husdyrbrug (Husdyrgodkendelsesbekendtgørelsen)
- ❖ Bekendtgørelse nr. 2243 af den 29. november 2021, om miljøregulering af dyrehold og om opbevaring af gødning (Husdyrgødningsbekendtgørelsen)
- ❖ Bekendtgørelse nr. 544 af den 22. maj 2025, om kontrol af beholdere til opbevaring af flydende husdyrgødning og ensilagesaft (Beholderkontrolsbekendtgørelsen)
- ❖ Bekendtgørelse nr. 931 af den 16. juli 2024, om jordbrugsvirksomheders anvendelse af gødning (Gødningsanvendelsesbekendtgørelsen)
- ❖ Bekendtgørelse nr. 1536 af den 9. december 2019, om miljøtilsyn (Miljøtilsynsbekendtgørelsen)
- ❖ Bekendtgørelse nr. 991 af den 21. august 2024, om forebyggelse og bekæmpelse af rotter (Rottebekendtgørelsen)
- ❖ Bekendtgørelse nr. 1749 af den 30. december 2024, om affald (Affaldsbekendtgørelsen)
- ❖ Bekendtgørelse nr. 1221 af den 22. november 2024, om affaldstilsyn
- ❖ Bekendtgørelse nr. 1098 af den 21. august 2023, om udpegning og administration af internationale naturbeskyttelsesområder samt beskyttelse af visse arter (Habitatbekendtgørelsen)
- ❖ Rådets direktiv 92/43/EØF om bevaring af naturtyper samt vilde dyr og planter
- ❖ Kommissionens gennemførelsesafgørelse (EU) 2017/302 af den 15. februar 2017, om fastsættelse af BAT-konklusioner i henhold til Europa-Parlamentets og Rådets Direktiv 2010/75/EU
- ❖ Lavfrekvent støj, infralyd og vibrationer i eksternt miljø, Orientering fra Miljøstyrelsen nr. 9, 1997

- ❖ Ekstern støj fra virksomheder, Miljøstyrelsens Vejledning nr. 5, 1993D
- ❖ Beregning af ekstern støj fra virksomheder, Miljøstyrelsens Vejledning nr. 5, 1984
- ❖ NOVANA, Arter 2022, Videnskabelig rapport fra DCE- Nationalt Center for Miljø og Energi, nr. 593 årg. 2024
- ❖ NOVANA, Arter 2021, Videnskabelig rapport fra DCE-Nationalt Center for Miljø og Energi, nr. 530 årg. 2023
- ❖ NOVANA, Arter 2020, Videnskabelig rapport fra DCE-Nationalt Center for Miljø og Energi, nr. 476 årg. 2021
- ❖ NOVANA, Arter 2019, Videnskabelig rapport fra DCE-Nationalt Center for Miljø og Energi, nr. 421 årg. 2021
- ❖ Kommuneplan 2025-2037 for Hedensted Kommune
- ❖ Hedensted Kommunes erhvervsaffaldsregulativ

## 5. Miljøteknisk redegørelse og vurdering

Den følgende miljøtekniske beskrivelse og vurdering af det ansøgte projekt, danner baggrund for godkendelse af husdyrbruget på Københavnervej 4, 7160 Tørring.

Hensigten med den miljøtekniske beskrivelse og vurdering, er at undersøge om ansøgeren har truffet de nødvendige foranstaltninger, til at forebygge og begrænse miljøpåvirkning af omgivelserne. Samt at vurdere om projektet kan medføre at husdyrbruget påvirker omgivelserne på en måde, som er uforenelig med hensynet til omgivelserne.

Miljøpåvirkningerne af omgivelserne skal i denne sammenhæng forstås i bred forstand, herunder befolkningen, flora og fauna, vandmiljø, landskab og kulturhistorie samt ressourceforbrug. Vurderingerne er foretaget med udgangspunkt i de beskyttelsesniveauer og retningslinjer, der er indeholdt i husdyrbrugloven, husdyrgodkendelsesbekendtgørelsen og Miljøstyrelsens digitale vejledning om tilladelse og miljøgodkendelse m.v. af husdyrbrug.

Ansøger ønsker godkendelse til etablering af husdyrproduktion i nye stalde.

### *Produktionsarealgodkendelse*

Den nugældende husdyrbruglov (2017) tager ved beregning af lugt og ammoniak, udgangspunkt i antallet af kvadratmeter produktionsareal, der anvendes til dyreholdet. Beregningerne sker ud fra et scenarie, hvor staldene er maksimalt udnyttet, resultaterne for ammoniak og lugt er dermed "worst case".

Det er altså ikke længere antallet af dyr, der vurderes i en tilladelse eller godkendelse, men dyretype, stalddtype og produktionsarealets størrelse. Dog skal pladskravene for dyrevelfærd til enhver tid overholdes. Det er Fødevarestyrelsen der har tilsynspligten, i forhold til dyrevelfærd. Denne husdyrbruglov adskiller også stald og mark, hvorfor det er Landbrugsstyrelsen, der fører tilsyn med marker og kontrollerer tilførsel af næringsstoffer.

Ansøgers konsulent Inger Knude v. Spiras, har via det digitale ansøgningssystem [Husdyrgodkendelse.dk](https://husdyrgodkendelse.dk) indsendt en ansøgning, der indeholder en miljøteknisk redegørelse og miljøkonsekvensrapport med tilhørende beregninger i skema nr. 252122

I de følgende afsnit har Hedensted Kommune vurderet ansøgers materiale. Kommunen har, hvor det er vurderet nødvendigt, suppleret med beskrivelse, beregninger og vurderinger, således det sikres at afgørelsen er truffet på det bedst mulige grundlag.

### 5.1 Generelle forhold vedrørende husdyrbruget

I dette afsnit beskrives en række generelle forhold om ejendommens og produktionens ejerforhold og beliggenhed.

Hedensted Kommune skal desuden vurdere, om der for det ansøgte er samdrift med andre ejendomme.

#### 5.1.1 Ansøger og ejerforhold

Ejendommen er beliggende på Københavnervej 4, 7160 Tørring, og er ejet af Jensen Eggs I/S, miljøgodkendelsen er ansøgt af Jensen Eggs I/S.

Driften af ejendommen forventes drevet af Jensen Eggs I/S, CVR nr. 46027930.

#### 5.1.2 Tidligere afgørelser

Der har tidligere været svineproduktion på ejendommen, denne produktion ophørte i 2014.

#### *8 årsreglen*

Mange små udvidelser kan hver især være uden betydning for omgivelserne, hvor udvidelserne

samlet set, kan have væsentlig betydning. Med husdyrbrugloven er der fastsat en regel om, at kommunen skal foretage en samlet vurdering af alle etableringer, udvidelser eller ændringer de seneste 8 år.

Beregningerne for ejendommens 8 års-drift fremgår af skema 252122.

Det ansøgte, vurderes som en nyetablering, da den tidligere tilladelse til svineproduktion er undergået kontinuitetsbrud.

### **5.1.3 Biaktiviteter**

Der er ingen godkendelsespligtige biaktiviteter i tilknytning til adressen Københavnervej 4, 7160 Tørring.

### **5.1.4 Forbindelse med andre husdyrbrug – Husdyrbruglovens § 16c**

Hvis et husdyrbrug, der er omfattet af godkendelses- eller tilladelsespligten efter §§ 16a eller 16b, er forureningsmæssigt forbundet og herudover også er enten teknisk eller driftsmæssigt forbundet med et andet husdyrbrug, skal husdyrbrugene godkendes eller tillades samlet<sup>10</sup>.

Foruden det husdyrbrug denne ansøgning omhandler, driver ansøger ikke andre husdyrbrug.

### **Vurdering**

Hedensted Kommune har vurderet hvorvidt ejendommen beliggende på Københavnervej 4, 7160 Tørring er omfattet af husdyrbruglovens § 16c. På baggrund af de foreliggende oplysninger vurderes det, at ejendommen ikke er omfattet af bestemmelsen. Denne tilladelse omfatter således udelukkende husdyrbruget på Københavnervej 4, 7160 Tørring.

## **5.2 Husdyrhold, staldanlæg og drift**

I dette afsnit beskrives den fremtidige indretning og drift af husdyrbrugets anlæg, produktionsarealer og gødningsopbevaringsanlæg, sammen med Hedensted Kommunes vurdering i forhold til om der er behov for at stille vilkår herom.

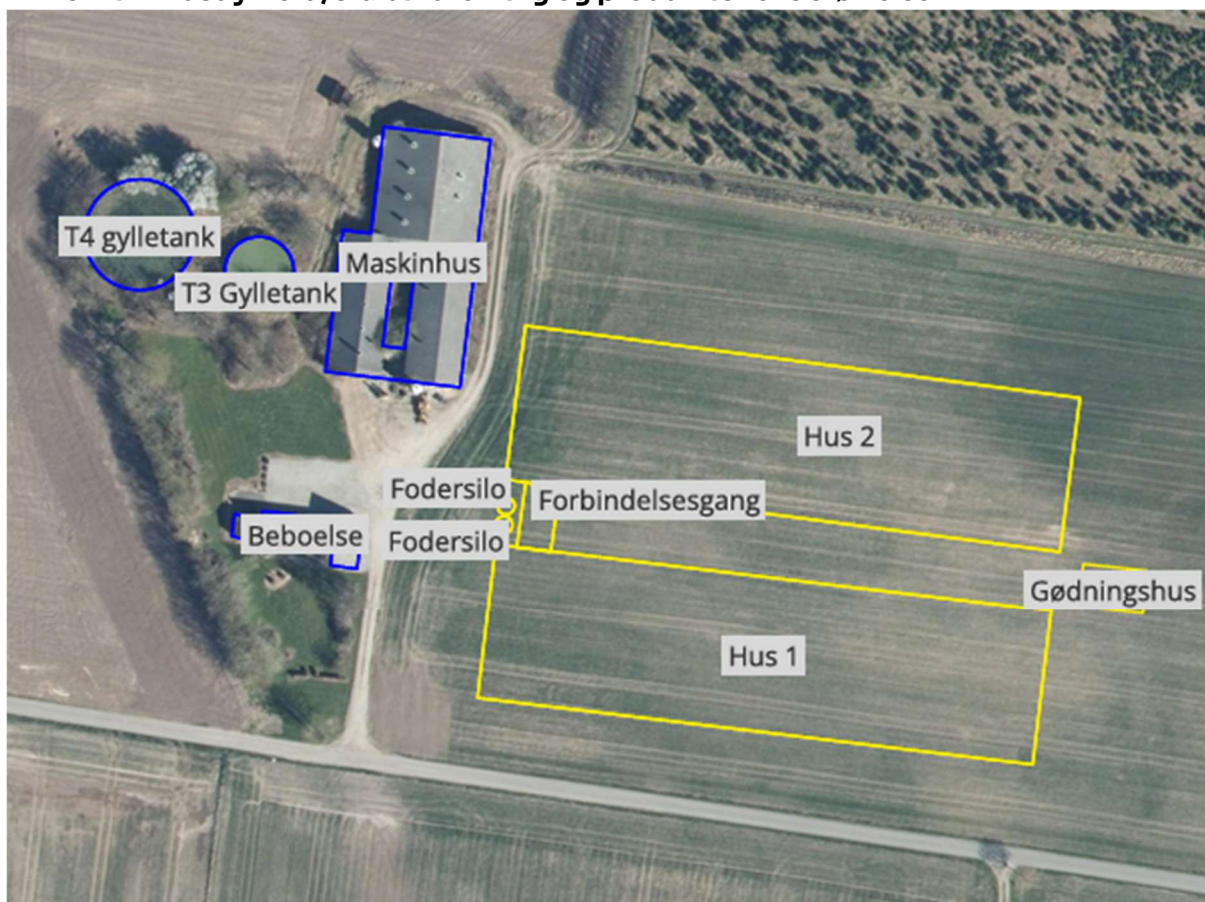
Den daglige drift er tilrettelagt ud fra principperne om godt landmandskab og ansvarlig driftsledelse, således anlægget giver anledning til mindst mulig miljøbelastning og færrest mulige gener for omgivelserne.

Hvilket desuden betyder, at der foretages daglige tilsyn af bedriften, samt at anlægget løbende vedligeholdes og kontrolleres for at imødegå eventuelle driftsforstyrrelser og uheld.

---

<sup>10</sup> Jf. § 16c i LBK nr. 1065 af den 21. august 2025, om husdyrbrug og anvendelse af gødning m.v. (Husdyrbrugloven)

## 5.2.1 Husdyrhold, staldindretning og produktionens størrelse



Figur 1: Oversigt over husdyrbruget og det ansøgte jf. ansøgningsmateriale

Figur 1 viser ejendommen og det ansøgte projekt i sin helhed, med placering af stalde, gødningsoptager, driftsbygninger m.v.

I forbindelse med denne ansøgning ansøges der om etablering af to stalde til æglæggende høner med servicefaciliteter i forbindelse med staldene, to foder siloer og gødningshus til opbevaring af fast husdyrgødning. Stalde mv. etableres i umiddelbar tilknytning til eksisterende bebyggelse.

Tabel 2: Oversigt over husdyrbrugets staldanlæg, med tilhørende produktionsareal, stald- og dyretype. Jævnfør ansøgningsmateriale

Staldafsnit	Bruttoareal	Produktionsareal, m <sup>2</sup>	Staldtype	Dyretype
Hus 1	4809	8000	Fleretagesystem	Flexgruppe: Høner, konsumæg
Hus 2	4809	8000	Fleretagesystem	Flexgruppe: Høner, konsumæg
<b>Sum</b>		<b>16.000</b>		

Staldene indrettes med fleretagesystem, hvorfor produktionsarealet overstiger staldens størrelse.

Fleretagesystemer til æglægningsproduktion er indrettet med flere etageniveauer, hvor hønsene har fri bevægelighed mellem niveauerne, hvilket understøtter hønsenes naturlige adfærd.

Etagerne er henholdsvis indrettet med automatiske foder- og vandingsanlæg, redekasser til æglægning samt siddepinde.

Gødningen opsamles løbende på gødningsbånd under etagerne, gødningsbåndet tømmes minimum 3 gange ugentligt.

Der ansøges om flexgruppen "Høner, konsumæg; Fleretagesystem" for at opnå størst mulig fleksibilitet i godkendelsen, således der kan skiftes produktionsform, uden at det skal godkendes på ny.

Følgende dyretyper og staldsystemer indgår i flexgruppen "Høner konsumæg":

- Skrabe og friland, fleretagesystem med bånd
- Økologiske, fleretagesystem med bånd

### Vurdering

Dyretype, staldsystem og produktionsareal, er grundlaget for beregninger af lugt og ammoniakfordampning fra husdyrbrugets stald- og gødningsopbevaringsanlæg.

Derfor stilles der vilkår om at fastholde forudsætningerne for beregningerne ifølge ansøgningsmaterialet (skema nr. 252122 vers.x), og dermed miljøpåvirkningerne fra husdyrbruget.

Hedensted Kommune vurderer, at der med det indsendte ansøgningsmateriale er redegjort for emissioner fra et produktionsareal på i alt 16.000 m<sup>2</sup>, og at vilkårene sikrer at forudsætningerne overholdes.

### 5.2.2 Ventilation

Stalden indrettes med mekanisk ventilation.

Al mekaniskventilation sker ved hjælp af et temperaturreguleret styringssystem, der sikrer at klimaet i stalden er optimalt både med hensyn til temperatur og fugt i stalden.

### 5.2.3 Håndtering af husdyrgødning

Ifølge husdyrgødningsbekendtgørelsen<sup>11</sup> skal husdyrbruget kunne dokumentere, at der er adgang til en opbevaringskapacitet svarende til mindst 9 måneders gødningsproduktion. 9 måneders opbevaringskapacitet er hvad man vurderer som tilstrækkelig, for at kunne overholde reglerne i gødningsanvendelsesbekendtgørelsen<sup>12</sup>.

Kravet om tilstrækkelig opbevaringskapacitet kan opfyldes ved, at der foreligger skriftlige aftale om afgivelse eller opbevaring på anden ejendom<sup>13</sup>.

I forbindelse med ansøgte produktion på husdyrbruget vil der blive produceret fast husdyrgødning hvor der tidligere er produceret flydende husdyrgødning.

<sup>11</sup> Bekendtgørelse nr. 2243 af den 29. november 2021, om miljøregulering af dyrehold og om opbevaring af gødning.

<sup>12</sup> Bekendtgørelse nr. 931 af den 16. juli 2024, om jordbrugsvirksomheders anvendelse af gødning.

<sup>13</sup> Jævnfør §10 stk. 4 i husdyrgødningsbekendtgørelsen.

Den faste husdyrgødning forventes afsat til nærliggende biogasanlæg, hvor fra der vil modtages afgasset gylle retur. Den afgassede gylle vil opbevares i eksisterende gyllebeholdere.

I staldene etableres der afløb til opsamlingsbeholder. Der etableres ikke direkte rørføring mellem opsamlingsbeholder og gylletank.

Vandet flyttes enten til gyllebeholder eller spredes på omkringliggende arealer.

Vandet skal håndteres efter reglerne i gødningsanvendelsesbekendtgørelsen<sup>14</sup>.

Opbevaringskapacitet, jævnfør ansøgningsmateriale, er opgivet i tabellen herunder.

Tabel 3: Ejendommens gødningsopbevaringskapacitet

Opbevaringsanlæg	Gødningstype	Kapacitet, m <sup>3</sup>	Overfladeareal, m <sup>2</sup>
Gyllebeholder (T3)	Flydende husdyrgødning	790	199
Gyllebeholder (T4)	Flydende husdyrgødning	2050	514
Opsamlingsbeholder	Vaskevand/gødningsaft	20	0
Gødningslager	Fast husdyrgødning	225	150

Gyllebeholderene er stabile beholdere, der er opført i materialer, der er bestandige for fugt, mekaniske, termiske og kemiske påvirkninger.

Der foretages desuden lovpligtige eftersyn og vedligeholdelse jævnfør beholderkontrolsbekendtgørelsen<sup>15</sup>.

Gødningslagret etableres med fast bund og afløb til opsamlingsbeholder.

#### Vurdering

Hedensted Kommune vurderer, at opbevaringen og håndteringen af husdyrgødning sker efter gældende bestemmelser. For at understøtte dette, sættes der vilkår herom.

Tilstrækkelig opbevaringskapacitet vurderes i forbindelse med tilsyn, ud fra det aktuelle dyrehold.

Vær opmærksom på at gødningen skal overdækkes med tætsluttende vandtæt materiale straks efter udlægning i gødningshuset jævnfør husdyrgødningsbekendtgørelsens §15.

#### 5.2.4 Spildevand og overfladevand

Husdyrbrugets spildevand<sup>16</sup> afledes til opsamlingsbeholder. Der er ikke afløb til omgivende miljø fra staldene, da alle afløb i staldene ledes til opsamlingsbeholder.

Sanitært spildevand fra produktionens servicefaciliteter ledes til samletank, der tilmeldes tømningsordning.

Der sker ingen ændringer i håndtering af tag- og overfladevand fra eksisterende bygninger. Tagvand fra nybyggeri forventes afledt via faskine

#### Vurdering

Hedensted Kommune vurderer at den nuværende håndtering af tagvand fra eksisterende bygninger ikke udgør nogen risiko for forurening af det omkringliggende miljø.

<sup>14</sup> Bekendtgørelse nr. 931 af den 16. juli 2024, om jordbrugsvirksomheders anvendelse af gødning (gødningsanvendelsesbekendtgørelsen)

<sup>15</sup> Bekendtgørelse nr. 544 af den 22. maj 2025, om kontrol af beholdere til opbevaring af flydende husdyrgødning og ensilagesaft.

<sup>16</sup> Spildevand fra husdyrbruget består primært af vaskevand fra rengøring

Håndtering af tagvand og sanitært spildevand fra nybyggeri håndteres i byggetilladelsen.

For at sikre der ikke udledes "forurenede" vand stilles der vilkår om vask af maskiner og andet materiel, samt renholdelse af befæstede arealer. Ligesom pladsen til gødningscontainer etableres med afløb til forbeholder.

Hedensted Kommune vurderer, at der ikke vil være væsentlig risiko for forurening af overfladevand, jævnfør driftsbeskrivelse og ved overholdelse af de stillede vilkår.

### **5.3 Anlæggets beliggenhed og planmæssige forhold**

Dette afsnit beskriver husdyrbrugets beliggenhed i forhold til omkringboende, og bygningssmassens påvirkning af landskabet.

#### **5.3.1 Beliggenhed**

Husdyrbruget er beliggende i landzone.

Ejendommen vil jævnfør den senest vedtagne kommuneplan, kommuneplan 2025-2037, forsat være beliggende i landzone, ligesom en del af ejendommen er udpeget som "særlig værdifuldt landbrugsområde".

Ejendommen er beliggende ca. 465 m sydøst for Ølholm, målt fra gyllebeholder T4.

#### **5.3.2 Anlægsarbejder og bygningsmæssige ændringer**

I forbindelse med ansøgte produktion på husdyrbruget vil der fremadrettet være hold af æglæggende høns på ejendommen. Denne produktion kan ikke etableres i eksisterende bygningssæt, hvorfor der ansøges om etablering af nye stalde, hvor i der i forlængelse heraf er henholdsvis pakkerum og opbevaringskapacitet. Derudover etableres der to fodersiloer og et gødningshus til opbevaring af fast husdyrgødning.

Stalde inklusive servicebygning og gødningshuset, forventes etableret i sandwichpaneler, i grålige nuancer.

Staldene bliver ca. 36 x 135 meter, med en kiphøjde på ca. 9 meter. Heraf bliver ca. 13 meter af bygningernes længde anvendt til pakkeri og opbevaring.

Staldene bliver forbundet med en tværgang.

Fodersiloerne etableres i tilknytning til stalden, vil have en kapacitet på 50 tons hver, og en max højde på 15 meter.

Der vil være behov for mindre terrænregulering indenfor byggefeltet, da der er en kote forskel på ca. 3 meter inden for byggefeltet.

Mængden af overskudsjord begrænses ved at bygge staldene, så terrænet så vidt muligt udlignes i byggefeltet. Eventuelt overskudsjord planeres ud på arealet omkring byggefeltet.

#### **5.3.3 Landskab og udpegninger**

Husdyrbruget er beliggende i et landbrugspræget område, med produktionslandbrug og landbrugsbyggeri.

Landskabeligt er området omkring ejendommen karakteriseret ved at være let kuperet, med spredte gårdbyggerier og læbælter omkring ejendommene.

##### *Landskabsinteresser*

Ejendommen ligger ifølge kommuneplanen uden for områder med bevaringsværdige landskaber og værdifulde kulturmiljøer.

### *Indpasning i landskabet*

Ejendommens bygnings sæt er opført i traditionel stil, med røde sten og tag i grålige farver, mens stuehuset er hvidt med gråt tag.

For at mindske påvirkningen af landskabet placeres de ansøgte bygninger etableres i umiddelbar tilknytning til ejendommens eksisterende bygningsmasse. Staldene opføres parallelt med hinanden, hvilket bidrager til en samlet og kompakt bebyggelsesstruktur. Ligesom der plantes enkeltstående Tujaer som afskærmende beplantning.

### *Bygge- og beskyttelseslinjer*

Ejendommen er ikke beliggende inden for skov-, strand-, klit-, sø-, og åbeskyttelseslinjerne.

### *Fredninger og fortidsminder*

Ejendommen er beliggende udenfor områder, der er udpeget som områder med fortidsminder og fredninger. Ligesom der ej heller er beskyttede sten- og jorddiger i forbindelse med husdyrbruget.

Nærmeste frede fortidsminde, er en rundhøj<sup>17</sup> beliggende ca. 1 km vest for husdyrbruget.

### **Vurdering**

Det ansøgte etableres i umiddelbar tilknytning til ejendommens eksisterende bygningsmasse, og fremstår som en naturlig udvidelse af ejendommens produktionsanlæg.

De nye staldbygninger får en grundplan hver på ca. 36 x 135 meter, og vil således have en betydelig bygningsmæssig volumen.

Placeringen i forbindelse med eksisterende byggeri medvirker imidlertid til at begrænse spredning af bebyggelse i det åbne land og reducere den samlede landskabelige påvirkning sammenlignet med en mere fritliggende placering.

Staldene opføres i gråtoner, hvilket medvirker til at reducere kontrasten til omgivelserne. Der etableres desuden beplantning i form af enkeltstående tujaer langs Københavnervej. Da tuja er stedsegrøn, vil beplantningen have en afskærmende effekt året rundt. Det vurderes dog, at beplantningen med enkeltstående træer ikke vil give en fuldstændig visuel afskærmning, og at anlægget forsat vil være synligt fra vejarealet. Beplantningen bidrager dog til at bryde bygningsmassens fremtoning og mindske den visuelle påvirkning. Der stilles vilkår vedrørende slørende beplantning.

Ved opførelse af nyt byggeri skal der derudover tages hensyn til naturbeskyttelseslovens<sup>18</sup> bygge- og beskyttelseslinjer, der i forskellig grad kan begrænse nybyggeri. Hedensted Kommune vurderer, at bygge- og beskyttelseslinjerne ikke kompromitteres ved den valgte placering.

Ejendommen er beliggende i et område, der i kommuneplanen er udpeget som særligt værdifuldt landbrugsområde, hvor landbrugsmæssig drift og udvikling prioriteres. Hedensted Kommune vurderer, at etablering af de ansøgte stalde inklusive servicefaciliteter, fodersiloer og gødningsopbevaring er i overensstemmelse med områdets udpegning og interesser.

På den baggrund vurderer Hedensted Kommune at anlægget kan indpasses i landskabet uden væsentlige negative påvirkninger. Der er i vurderingen lagt vægt på placeringen i tilknytning til

<sup>17</sup> Se mere om rundhøjen [her](#).

<sup>18</sup> Lovbekendtgørelse nr. 927 af den 28. juni 2024, om naturbeskyttelse

eksisterende bebyggelse, anvendelse af afdæmpede farver, samt etablering af beplantning med helårseffekt.

#### **5.3.4 Afstandskrav**

Husdyrbrug med staldanlæg skal overholde en række afstandskrav. I nedenstående tabel ses afstande samt afstandskrav efter Husdyrbrugloven<sup>19</sup>.

Der er redegjort for lovkrav og målte afstande i **tabel 5 herunder.**

---

<sup>19</sup> Lovbekendtgørelse nr. 1065 af den 21. august 2025, af lov om husdyrbrug og anvendelse af gødning m.v.

Tabel 4: Afstandskrav efter Husdyrbrugloven ved udvidelse, ændring og etablering af husdyrbrug.

		Lovkrav, m	Målt afstand
§ 6	Eksisterende eller ifølge kommuneplanens rammedel fremtidig byzone eller sommerhusområde.	50	Ca. 465 meter, byzone Ølholm  Ca. 900 meter, fremtidig byzone, Ølholm
	Område i landzone, der i lokalplanen er udlagt til boligformål, blandet bolig og erhvervsformål eller til offentlige formål med henblik på beboelse, institutioner, rekreative formål og lignende.	50	Ca. 4,2 km Lokalplan 98 - TU, område til boligformål øst for Lindved.
	Nabobeboelse	50	Ca. 150 meter (Københavnervej 3)
§ 7	Kategori 1 natur	10	> 10 meter
	Kategori 2 natur	10	> 10 meter
§ 8	Ikke-almene vandforsyningsanlæg	25	> 25 meter
	Almene vandforsyningsanlæg	50	> 50 meter
	Vandløb (herunder dræn) og søer større end 100 m <sup>2</sup>	15	Ca. 235 meter til privat rørlagt vandløb.  Der er ikke kendskab til dræn på arealet.
	Offentlig vej og privat fællesvej	15	Ca. 15 meter
	Levnedsmiddelvirksomhed	25	> 25 meter
	Beboelse på ejendom	15	Ca. 30 meter
	Naboskel	30	Ca. 50 meter, markskel mat. 6h Ølholm By, Langskov

### Vurdering

Jævnfør ovenstående tabel, er alle gældende afstandskrav i henhold til husdyrbrugloven overholdt.

Afstandskravene i husdyrbrugloven gælder ved etablering, udvidelse eller ændring af husdyranlæg samt gødnings- og ensilageopbevaringsanlæg på husdyrbrug, der medfører øget forurening.

### 5.4 Ammoniakemission, samt påvirkning af sårbar natur og arter

I dette afsnit beskrives husdyrbrugets mulige påvirkninger af naturområder og beskyttede arter.

Ved behandlingen af ansøgning om miljøgodkendelse skal kommunen vurdere og varetage en række forskellige forhold og hensyn vedrørende påvirkninger af natur, miljø og landskab samt gener for omgivelserne. I forhold til miljøpåvirkninger er det kommunens opgave at efterse at oplysningerne i ansøgningen er fyldestgørende og korrekte.

Miljøgenerne fra et husdyrbrug vil navnlig bestå af lugtgener og ammoniakemission, herunder ammoniakafsætning på nærtliggende ammoniakfølsom natur.

#### 5.4.1 Ammoniak og natur

Ammoniakemission fra husdyranlæg og udbringning af husdyrgødning, er en af de væsentlige trusler mod næringsfattige naturtyper.

Ved vurdering af husdyranlæg gennem Husdyrbrugloven, foretages der en konkret vurdering af naturpunkter i nærheden af staldanlægget.

Den generelle arealregulering medfører en generel beskyttelse, i forhold til ammoniakemission i forbindelse med udbringning af husdyrgødning, og berøres derfor ikke yderligere i forbindelse med tilladelse af husdyrbruget.

I skema nr. 252122 er ammoniakemissionen fra anlægget (stalde og lagre) på Københavnervej 4, 7160 Tørring, beregnet til følgende:

Den samlede emission fra anlægget	10.125,8	kg NH <sub>3</sub> -N/år
Meremission i forhold til nudrift fra anlægget	10.125,8	kg NH <sub>3</sub> -N/år
Meremission i forhold til 8-årsdrift fra anlægget	10.125,8	kg NH <sub>3</sub> -N/år

Der sker en øget emission i forhold til både nudrift og 8-årsdrift, da det ansøgte betragtes som en ny etablering, da tidligere miljøgodkendelse til ejendommen er undergået kontinuitetsbrud. Ligesom at der etableres to nye staldbygninger til den fremtidige drift.

Der er i husdyrgodkendelsesbekendtgørelsen fastsat grænser for, hvor meget husdyrbrug må påvirke omkringliggende natur. Kravene er stillet i forhold til de enkelte naturområders beskyttelsesniveau. For en række naturtyper, er en gunstig bevaringstilstand forbundet med lave kvælstofs værdier. Kvælstof, der deponeres fra luften (ammoniak), kan få disse bevaringsværdige naturtyper, i en ugunstig bevaringstilstand, da hurtig voksende arter udkonkurrerer de oprindelige karakteristiske arter, der kræver et næringsfattigt miljø.

Den ammoniakfølsomme natur er inddelt i 3 kategorier, efter hvert sit beskyttelsesniveau, og med hver deres krav til maksimal deposition af kvælstof, som følge af ammoniakemission fra husdyrbruget.

I det digitale ansøgningsskema, beregnes kvælstofdepositionen til omkringliggende ammoniakfølsom natur, som følge af ammoniakemission fra husdyrbruget. Beregningerne foretages på baggrund af de indtastede data om gødningslagre, stald- og dyretype. Figur 2 herunder, giver et overblik over nærtliggende naturpunkter.

## Samlet resultat af ammoniakberegninger ? i

Samlet emission: **10125,8** (kg NH<sub>3</sub>-N/år)

Meremission (8 års-drift): **10125,8** (kg NH<sub>3</sub>-N/år)

Meremission (nudrift): **10125,8** (kg NH<sub>3</sub>-N/år)

## Oversigt af naturpunkter ? i

Navn:	Kategori:	Opretter:	Kumulation:	Ruhed natur:	Merdeposition (kg N/ha/år):		Totaldeposition (kg N/ha/år):	
					8-års drift	Nudrift:		
c	Kategori 3	Ansøger	0	S	0,6	0,6	0,6	▼
kat 2-2	Kategori 2	Ansøger	0	Mk	0,0	0,0	0,0	▼
eng	Kategori 3	Ansøger	0	Bn	0,7	0,7	0,7	▼
sø	Kategori 3	Ansøger	0	V	1,7	1,7	1,7	▼
b	Kategori 3	Ansøger	0	Bn	0,5	0,5	0,5	▼
a	Kategori 3	Ansøger	0	S	0,2	0,2	0,2	▼
kat 2	Kategori 2	Ansøger	0	S	0,0	0,0	0,0	▼
kat 1	Kategori 1	Ansøger	0	S	0,2	0,2	0,2	▼

Figur 2: Oversigt over nærtliggende naturpunkter, indsat fra ansøgningsskema nr. 252122

For kategori 1 og 2 natur, ses der på totaldepositionen, mens der ved kategori 3 natur ses på merdepositionen.

### Kategori 1 natur

Kategori 1 natur omfatter nærmere bestemte ammoniakfølsomme Natura 2000 naturtyper, som indgår i udpegningsgrundlaget for Internationale Naturbeskyttelsesområder og er kortlagte af staten i forbindelse med Natura 2000-planlægningen, samt heder og overdrev inden for Natura 2000 områder, der er omfattet af naturbeskyttelseslovens<sup>20</sup> § 3.

Den maksimalt tilladte totaldeposition til kategori 1 natur, afhænger af om der er kumulation med andre husdyrbrug omkring det ansøgte husdyrbrug, **se tabel X**.

Tabel 5: Maksimal totaldeposition til kategori 1 natur<sup>21</sup>

Maksimal totaldeposition, kg N/år/ha	Scenarie
0,2	Antal husdyrbrug bestemmes ud fra §27 stk. 2 i husdyrgodkendelsesbekendtgørelsen
0,4	Hvis der er >1 andet husdyrbrug i nærheden
0,7	Hvis der er 1 andet husdyrbrug i nærheden
	Hvis der ikke er andre husdyrbrug i nærheden

<sup>20</sup> Lovbekendtgørelse nr. 927 af den 28. juni 2024, om naturbeskyttelse

<sup>21</sup> Jævnfør § 27 i bekendtgørelse nr. 1089 af den 16. oktober 2024, om godkendelse og tilladelse m.v. af husdyrbrug (Husdyrgodkendelsesbekendtgørelsen)

Det nærmeste kategori 1 natur punkt, er et rigkær beliggende ca. 2100 meter nordvest for husdyrbruget.

Naturpunktet er en del af udpegningsgrundlaget for Natura 2000 område nr. 77 "Uldum Kær, Tørring Kær og Ølholm Kær"<sup>22</sup>

Totaldepositionen til kategori 1 naturpunktet, er i ansøgningskemaet beregnet til 0,2 kg N pr. år pr. ha.<sup>23</sup>, depositionskravet er således overholdt uden at tage højde for kumulation med andre husdyrbrug.

#### *Kategori 2 natur*

Kategori 2 natur er nærmere bestemte ammoniakfølsomme naturtyper, beliggende udenfor Internationale Naturbeskyttelsesområder; større heder, overdrev, højmoser og lobeliesøer.

For kategori 2 natur, gælder et krav om maksimal totaldeposition på 1 kg N pr. år pr. ha.

Der er i ansøgningsmaterialet beregnet totaldeposition til de nærmeste to kategori 2 naturpunkter.

De nærmeste kategori 2 naturpunkter er to overdrev beliggende ca. 5,4 km nordøst og syd for husdyrbruget.

Totaldepositionen til overdrevene er i ansøgningskemaet beregnet til 0,0 kg N pr. ha pr. år. Husdyrbruget overholder således også depositionskravet for kategori 2 natur.

#### *Kategori 3 natur*

Kategori 3 natur er ammoniakfølsom natur, der ikke er omfattet af kategori 1 eller 2 natur, jævnfør husdyrgodkendelsesbekendtgørelsen<sup>24</sup> vil det sige: heder, moser og overdrev, beskyttet efter §3 i naturbeskyttelsesloven<sup>25</sup>, samt ammoniakfølsomme skove, men ikke enge, søer eller vandløb.

For kategori 3 natur gælder det, at der ikke kan stilles krav til kategori 3 natur, hvis merdepositionen er mindre end 1 kg N pr. ha pr. år.

Der er i ansøgningsmaterialet beregnet ammoniakdeposition til de tre nærmeste kategori 3 natur-punkter.

Jævnfør ansøgningskema nr. 252122 (figur X) er der ikke en merdeposition på mere end 1 kg N pr. ha. pr. år til udpegede kategori 3 naturpunkter.

Kravet til kategori 3 natur er således overholdt.

#### *Søer, vandløb og enge m.v. – ikke kategori-natur*

Søer, enge og vandløb er ikke omfattet af lovfastsatte krav til kvælstofdeposition, men de er beskyttede efter naturbeskyttelseslovens §3, det vil sige at der ikke må foretages tilstandsændringer af naturområdet.

Der er målt til de to nærmeste §3 naturpunkter, en eng og en sø. Jævnfør figur X, er der en merdeposition på mere end 1 kg. N pr. ha. pr. år, til søen.

<sup>22</sup> Jævnfør bilag 1, i bekendtgørelse nr. 1098 af den 21. august 2023, om udpegning og administration af internationale naturbeskyttelsesområder samt beskyttelse af visse arter (Habitatbekendtgørelsen)

<sup>23</sup> Ved afstande over 4 km beregner [www.husdyrgodkendelse.dk](http://www.husdyrgodkendelse.dk) altid ammoniakdepositionen til 0,0 kg N/ha/år.

<sup>24</sup> i bekendtgørelse nr. 1089 af den 16. oktober 2024, om godkendelse og tilladelse m.v. af husdyrbrug (Husdyrgodkendelsesbekendtgørelsen)

<sup>25</sup> Lovbekendtgørelse nr. 927 af den 28. juni 2024, om naturbeskyttelse (Naturbeskyttelsesloven)

### Beskyttede arter – Bilag IV arter og anden artsdata

I EU's habitatdirektiv<sup>26</sup> er der listet en række dyr og planter (Bilag IV arter), som medlemsstaterne har særlig forpligtigelse til at beskytte. Arter beskyttet ifølge habitatdirektivets bilag IV, må ikke fanges, slås ihjel eller forstyrres med vilje. Ligeledes må deres levesteder ikke beskadiges eller ødelægges.

Bilag IV-arter kan have levesteder, fødesøgningsområder eller sporadisk ophold på og omkring landbrugsejendomme. I forbindelse med etablering og drift af husdyrbruget på Københavnervej 4, 7160 Tørring, vil der ikke ske indgreb i potentielle levesteder, idet der hverken fældes træer, som kan fungere som opholdssted for flagermus, eller sker opfyldning og/eller dræning af vandhuller, som kan udgøre yngleområde for padder.

For at beskytte arterne, og deres levesteder er det vigtigt at vide hvilket habitat de befinder sig i<sup>27</sup>. På baggrund af NOVANA-overvågningsdata er ejendommen beliggende inden for det generelle udbredelsesområde for Odder<sup>28</sup> og Stor Vandsalamander<sup>29</sup>.

Ifølge NOVANA rapporter kan der i området være levested/yngleområde for:

- ❖ **Stor Vandsalamander**  
Den store vandsalamander er udbredt over det meste af Danmark. Den yngler i solåbne vandhuller med rent vand. Trusler mod arten er tilgroning af levesteder gennem øget belastning med næringsstoffer, ødelæggelse af levestederne ved opfyldning eller dræning af vandhullerne.
- ❖ **Odder**  
Odderen lever i det meste af Jylland og enkelte steder på Sjælland. Odderen lever som regel i tilknytning til uforstyrrede vandløb, søer, moser og fjordområder, med gode skjule muligheder.

Der er i forbindelse med udarbejdelse af godkendelsen gennemført opslag i Naturbasen og arter.dk (Miljøstyrelsens artsdatabase), for at kortlægge hvorvidt der er registreret fund af Bilag IV arter i en radius af 1000 meter fra husdyrbruget. Der er ikke registreret fund af bilag IV-arter for dette område på tidspunktet for gennemgangen<sup>30</sup>.

### Vurdering

Ammoniakfordampningen fra husdyrbruget overholder alle lovens afskæringskriterier til kategori 1, 2 og 3 natur, uden brug af ammoniakreducerende teknikker.

Søer, vandløb og enge betegnes ikke som kategori-natur, og har derfor ikke lovfastsatte krav i forhold til ammoniakfordampning. Hedensted Kommune vurderer at § 3 naturpunkterne skal sidestilles med kategori 3 naturpunkter, i forhold til ammoniakdeposition.

Depositionen til § 3 natur overholder afskæringskriteriet for kategori 3 natur til et ud af to udpegede naturpunkter.

Naturpunktet hvortil ammoniakdepositionen ikke kan overholdes er en sø. Søen modtager

<sup>26</sup> Jævnfør Rådets direktiv 92/43EØF om bevaring af naturtyper samt vilde dyr og planter

<sup>27</sup> Øvrige NOVANA arts rapporter er også gennemgået, for kortlæggelse af bilag IV-arters udbredelsesområde. Følgende rapporter er gennemgået; Arter 2022, Arter 2021, Arter 2020 og Arter 2019

<sup>28</sup> Kjær, C., Strandbjerg, M.T., Elmeros, M., Reisner Hansen, R., Brunbjerg, A.K., Bladt, J. og Mikkelsen, P. 2023. Arter 2022. NOVANA Aarhus Universitetet, DCE – Nationalt Center for Miljø og Energi, 54 s. – Videnskabelig rapport nr. 593.

<sup>29</sup> Christian Kjær, Morten Elmeros, Henning Heldbjerg, Ane Kristine Brunbjerg, Rasmus Mohr Mortensen, Jesper Bladt og Peter Mikkelsen 2023. ARTER 2021: NOVANA Aarhus Universitetet DCE – Nationalt Center for miljø og energi, 148 s. – Videnskabelig rapport nr. 530

<sup>30</sup> Arter og Naturbasen er tilgængeligt den 11. juni 2026

jævnfør ansøgningsmaterialet en merdeposition på 1,7 kg N pr. ha pr. år. Hedensted Kommune vurderer at denne merdeposition ikke vil påvirke søen negativt, da søer som regel er fosforbegrænset.

Tilstanden af de nærmeste naturområder vurderes derfor ikke at blive ændret på grund af ammoniakfordampning fra husdyrbruget.

Ejendommen er beliggende i et område, hvor landskabet overvejende er præget af landbrugsdrift med spredte naturindslag, som fx mindre vandhuller, vandløb og læhegn, der kan være egnede levesteder for bilag IV-arter.

Hedensted Kommune vurderer, at husdyrbruget ikke direkte vil påvirke yngle- og levesteder for de Bilag IV arter, der kan forekomme på og omkring udpegede naturpunkter og selve husdyrbruget, med begrundelse i at husdyrbruget overholder husdyrgodkendelsesbekendtgørelsens afskæringskriterier for ammoniakdeposition, og at opførelsen af de nye stalde sker på et opdyrket areal, hvor der ikke forventes permanent ophold af bilag IV-arter, ligesom at den hidtidige markdrift på øvrige arealer omkring husdyrbruget forsættes uændret.

### 5.5 Husdyrbrugets lugtemission

Lugtemissionen fra staldanlægget er beregnet i det digitale ansøgningskema, skema nr. 252122 version x (bilag 1), hvor der beregnes ud fra oplysninger om den ansøgte husdyrproduktion.

Der beregnes antal lugtenheder ud fra det valgte staldsystem og antal kvadratmeter produktionsareal. Dette omregnes til en geneafstand, inden for hvilken der kan forventes væsentlige lugtgener. Lugtgener fra opbevaringsanlæg, og lugtgener i forbindelse med udbringning af husdyrgødning indgår ikke i lugtberegningerne, og reguleres derfor primært af reglerne i husdyrgødningsbekendtgørelsen.

Grænseværdierne for lugt er forskellige i forhold til, i hvilket område omkringboende er bosiddende. Landzone betegnes som landbrugets erhvervsområde, og ejendomme beliggende i landzone skal derfor kunne tåle større lugtgener fra husdyrbrug end boliger beliggende i byzone.

Tabel 7 herunder, viser de i husdyrgodkendelsesbekendtgørelsens fastsatte grænseværdier for lugt, for henholdsvis byzone, samlet bebyggelse og enkelt bolig i landzone.

Tabel 6: Lugtgene grænseværdier<sup>31</sup>











Bebyggelse	Odor units pr. m <sup>3</sup> (OU <sub>E</sub> /m <sup>3</sup> )
Byzone	5
Samlet bebyggelse <i>Mere end 6 enkelt boliger inden for 200 meters radius</i>	7
Enkelt bolig i landzone <i>Uden landbrugspligt</i>	15

De fastsatte lugtgenekriterier tager udgangspunkt i normalfordelingskoefficienten på 95%. Normalfordelingskoefficienten angiver, at inden for 95% af tiden vil de angivne lugtgenekriterier være overholdt. Dette skyldes, at der i fastsættelse af lugtgenekriterierne ikke

<sup>31</sup> Jævnfør husdyrgodkendelsesbekendtgørelsens § 32

kan tages højde for ekstreme vind- og vejrforhold, som vil kunne medføre en påvirkning som er større end lugtgenekriteriets grænser.

### Samlet resultat af lugtberegning

Bebyggelse	Kumulation	Model	Ukorrigeret geneafstand (m)	Korrigeret geneafstand (m)	Vægtet gennemsnitsafstand (m)	Genekriterie overholdt
 Københavnervej 3	0	FMK	178,9	178,9	213,5	Ja 
 Præstevej 10	0	FMK	178,9	178,9	364,1	Ja 
 Præstevej 9	0	FMK	178,9	178,9	225,5	Ja 
 Hesselballevej 37	0	NY	323,6	323,6	1010,7	Ja 
 Ølholm By, Langskov	0	FMK	565,7	565,7	641,7	Ja 

### Konsekvenszone

Konsekvenszone: 808 m

Figur 3: Samlet resultat af lugtberegning, indsat fra husdyrgodkendelse.dk, jævnfør skema nr. 252122  
Afstande er målt fra ejendommens lugtcentrum.

Ved den korrigerede geneafstand, er der korrigeret for vindretning og kumulation. Den vægtede gennemsnitsafstand angiver den reelle, gennemsnitlige afstand mellem staldafsnittene og omkringboende.

Ved kumulation forstås at, flere omkringliggende husdyrbrug har konsekvenszone for lugt, der overlapper hinanden i forhold til konsekvenszonen for det aktuelle husdyrbrug. I praksis vil det betyde, at omgivelserne kan opleve lugt fra mere end et husdyrbrug.

Der er i ansøgningskemaet ikke anvendt nogen lugtreducerende teknikker på husdyrbruget.

Konsekvenszonen er ifølge ansøgningskema 252122, beregnet til 808 meter.

Nærmeste byzone er Ølholm, beliggende ca. 465 meter nordvest for husdyrbruget.

Nærmeste "fremtidig byzone" er også beliggende i forbindelse med Ølholm, ca. 900 meter nordvest for husdyrbruget.

Nærmeste samlede bebyggelse i landzone er beliggende ca. 970 meter nord for husdyrbruget.

Nærmeste nabo uden landbrugspligt er Københavnervej 3, 7160 Tørring, beliggende ca. 150 meter syd for ansøgte staldbygninger.

Opgivne afstande er opgivet for husdyrbrugets nærmeste bygning.

### Vurdering

Ejendommen er ikke beliggende nabonært, og overholder ifølge lugtberegningerne i ansøgningskema 252122 version x, lugtgenekriterierne sat i husdyrgodkendelsesbekendtgørelsen. Lugtgenekriterierne er overholdt uden brug af dispensationsmuligheden og anvendelse af lugtreducerende teknikker.

Det bemærkes at lugt udelukkende beregnes fra husdyrbrugets staldanlæg. Husdyrbrugets opbevaringsanlæg, er derfor ikke betragtet i beregninger af lugtgener fra husdyrbruget til omkringboende.

Det er kommunens vurdering, at lugtgener i forbindelse med eventuel udbringning af flydende husdyrgødning<sup>32</sup>, må være at forvente.

Omkringboende der oplever lugtgener ud over det forventelige kan kontakte kommunen i den konkrete situation.

## **5.6 Ressourceforbrug, affaldsproduktion og gener fra husdyrbruget**

I dette afsnit vurderer Hedensted Kommune, om der er truffet de nødvendige foranstaltninger til at forebygge, og begrænse forurening fra husdyrbruget.

De potentielle forureningskilder fra produktion af konsumæg er udover lugt og ammoniakfordampning, blandt andet støv, støj, skadedyr, lys og affald.

### **5.6.1 Støj, støv, lys og skadedyr**

Husdyrbrugets anlæg og drift kan give anledning til gener hos omkringboende. Gener i form af støj, støv, lys og skadedyr er beskrevet i dette afsnit.

#### *Støj fra anlæg og maskiner*

Der kan forekomme støj fra følgende støjklider:

- Ventilationsanlæg
- Højtryksrenser
- Levering af foder.
- Af- og pålæsning af dyr
- Håndtering af husdyrgødning<sup>33</sup>
- Transport til og fra ejendommen – se separat afsnit vedrørende transport, afsnit 5.6.2

Det forsøges så vidt muligt at holde støjperioden inden for normal arbejdstid.

Ventilationsanlægget er aktivt hele døgnet.

Der er ventilatorer i alle ventilationsafkast, og der kan observeres støj fra disse i nærheden af stalden.

Ventilationsbehovet i stalden varierer efter dyrenes størrelse, og følger desuden årstiderne. Der vil derfor være forskel på støj fra ventilationsanlæggene i sommer- kontra vinterperioden. Ventilationsafkast rengøres jævnligt ved vask af stalden. Ved rengøring fjernes snavs, der kan yde modstand og dermed øge støj og strømforbrug.

Levering af foder, håndtering af husdyrgødning, og anden daglig drift, vil fortrinsvis ske fra staldens nordlige ende, længst væk fra omkringboende.

#### *Rystelser*

Rystelser fra et landbrug kan i visse tilfælde være til gene. Det afhænger af hvilke aktiviteter der foretages og afstanden til de omkringboende.

For det konkrete husdyrbrug, er der ikke aktiviteter, der i særlig grad skulle frembringe vibrationer, rystelser eller lavfrekvent støj, driften vil derfor kunne overholde grænseværdierne<sup>34</sup>.

<sup>32</sup> Afgasset gylle, leveret fra biogasanlæg

<sup>33</sup> Både fast og flydende husdyrgødning.

<sup>34</sup> Jævnfør Orienteringen fra Miljøstyrelsen nr. 9, 1997 "lavfrekvent støj, infralyd og vibrationer i eksternt miljø"

### *Støv*

Støvgener vil hovedsageligt opstå i forbindelse med levering af foder og transportere.

Støvgener vil begrænses ved hensynsfuld kørsel, ligesom fodersiloerne er udstyret med støv cykloner og støvposer.

Forhold som kan medvirke til støv, er af begrænset karakter og varighed.

### *Lys*

Husdyrbrugets anvendelse af kunstigt lys, er begrænset til driftsmæssigt nødvendigt lys. Der er installeret lysstyring i stalderne, således lyset ikke er tændt unødigt.

Der etableres udendørs lys ved forrummets indgangsparti, og større amature ved porte. Sidst nævnte er kun tændt ved behov, fx ved ind- og udsætning af dyr.

### *Fluer og øvrige skadedyr*

På ejendomme med dyrehold kan der forekomme skadedyr som fx fluer og rotter. Gener fra fluer og andre skadedyr håndteres hovedsageligt gennem forebyggelse, med regelmæssig rengøring af stalde og opbevaringsanlæg til foder, samt løbende afhentning af fast husdyrgødning.

Der indgås serviceaftale med privat skadedyrsbekæmpelsesfirma, der forventeligt vil opstille rottekasser med sporingsmiddel.

Endvidere spiser høns insekter (æg, larver og pupper), hvorved fluer sjældent når at blive en udfordring i produktionen.

### **Vurdering**

Med udgangspunkt i ejendommens placering i landskabet og afstanden til omkringboende, samt ovenstående beskrivelse, omkring støj, støv, lys og skadedyr. Vurderes det at med de stillede vilkår, vil omkringboende ikke blive væsentlig generet af husdyrbrugets virke.

Hedensted Kommune vurderer, at ansøger med de oplyste aktiviteter kan overholde de stillede støjvilkår.

Hedensted Kommune har ikke efterspurgt en støjberegning i forbindelse med denne afgørelse, og har heller ikke selv foretaget en vejledende støjberegning. Dog stilles der vilkår om, at anlægget skal overholde de vejledende støjgrænser for det åbne land<sup>35</sup>. Der stilledes yderligere vilkår om, at hvis der skulle opstå gener for de omkringboende, eller såfremt tilsynsmyndigheden finder det nødvendigt. Kan det kræves, at husdyrbruget for egen regning dokumenterer, at støjbidraget ikke overskrider niveauet i de generelle regler. Støjmålingen må kun kræves udført en gang årligt, medmindre seneste støjmåling viser, at støjvilkårene ikke overholdes.

Der er stillet støjvilkår for at sikre opmærksomheden på støjgrænserne, samt for at tage hensyn til omkringboende, i forbindelse med ejendommens samlede aktiviteter.

#### **5.6.2 Transport til og fra husdyrbruget**

Transport til og fra ejendommen kan kun ske via Københavnervej.

Eksterne rutinemæssige transportere<sup>36</sup> til og fra husdyrbruget, planlægges til fortrinsvis at foregå mellem 7.00 og 18.00. Afhentning af æg, kan dog finde sted hele døgnet. Tidspunktet fastlægges af pakkeriet.

<sup>35</sup> Jævnfør område type 3 i Miljøstyrelsens vejledning om ekstern støj fra virksomheder nr. 5/1984

<sup>36</sup> Eksterne transportere: Levering af foder, strøelse, levering/afhentning af høns, æg og lignende driftsmæssige transportere.

I **tabel 8** herunder, er husdyrbrugets skønnede antal transporter listet.

*Tabel 7: Oversigt over husdyrbrugets transporter.  
En transport er defineret som en til- og frakørsel.*

Transporttype	Antal transporter pr. år, ansøgt drift
Ind- og udlevering af dyr	16
Afhentning af døde dyr	52
Æg og emballage	156
Foder	104
Afhentning af fast husdyrgødning	130
Levering af afgasset biomasse	65
Andet	35
<b>Sum, stk.</b>	<b>558</b>
<b>Gennemsnitligt pr. dag, stk.</b>	<b>1,5</b>

### Vurdering

Det er Hedensted Kommunes vurdering, at transporter til og fra husdyrbruget er inden for rammerne af, hvad der kan forventes af et husdyrbrug med denne størrelse og drift. Kommunen vurderer, at antallet af transporter ikke vil være til væsentlig gene for omkringboende, da der ikke sker en væsentlig forøgelse af antal transporter i det daglige. Ligesom transporterne ikke vil adskille sig fra øvrige tunge transporter på landevejen.

#### 5.6.3 Affald

Affald fra husdyrbruget opbevares og afhændes i overensstemmelse med Hedensted Kommunes erhvervsaffaldsregulativ<sup>37</sup>.

Affaldshåndteringen lever op til affaldshierarkiet<sup>38</sup>, hvilket betyder at affald skal behandles efter følgende hierarki:

- a. Affaldsforebyggelse
- b. Forberedelse med henblik på genbrug
- c. Genanvendelse
- d. Anden nyttiggørelse
- e. Bortskaffelse

Affaldshierarkiet angiver hvordan man som udgangspunkt, opnår det bedste miljømæssige resultat, når man skal håndtere og behandle affald.

Affald er i mange tilfælde en værdifuld ressource, ved behandling af affaldet skal det derfor overvejes, om affaldet kan forberedes til genbrug, eller om det kan genanvendes. Ved at registrere affaldsproduktionen kan man opnå et overblik over eventuelle indsatsområder, der kan være med til at minimere affaldsproduktionen.

Husdyrbruget er omfattet af reglerne i affaldsbekendtgørelsen<sup>39</sup>, og affaldsproduktionen skal registreres efter gældende regler.

<sup>37</sup> Hedensted Kommunes Erhvervsaffaldsregulativ kan findes på [www.hedensted.dk](http://www.hedensted.dk)

<sup>38</sup> Jævnfør §6b i lovbekendtgørelse nr. 1093 af den 11. oktober 2024, om miljøbeskyttelse.

<sup>39</sup> Bekendtgørelse nr. 1749 af den 30. december 2024, om affald.

Affald fra ejendommen vil hovedsageligt bestå af emballagerester.

*Tabel 8: Oversigt over ejendommens forventede affaldsproduktion og bortskaffelseskanal, jævnfør ansøgningsmaterialet*

Type	Mængde, ansøgt drift, pr. år	Opbevaring	Bortskaffelse
Brændbart, restaffald	Maks 5000 kg.	Container	Godkendt modtager
Pap, papir og plast	Maks 4000 kg.	Container	Godkendt modtager, eller genbrugsstation
Spildolie	-	-	Maskiner serviceres på anden ejendom
Medicinsk affald (klinisk risikoaffald)	<1 kg	I beholder, placeret i servicebygning	Godkendt modtager

Der benyttes ikke nogen stoffer som fremgår af artikel 3 i Europa-parlamentets og Rådets forordninger (EF) nr. 1272/2008 om klassificering, mærkning og emballering af stoffer og blandinger.

Produkter der er mærket med akut toksicitet eller fare for vandmiljøet, anvendes ikke uden forudgående tilladelse fra kommunen, hvis de anvendes i større mængder end det fremgår af vejledningen på det pågældende produkt.

#### *Olie- og kemikalierester*

Der vil ikke være markdrift med udgangspunkt i ejendommen. Der opbevares derfor ikke olie- eller kemikalierester på ejendommen.

Kemikalieforbrug tilknyttet husdyrbruget vil være begrænset til desinfektionsmiddel og sæbe til vask af stalde og pakkerum. Affald herfra forventes at være tom emballage.

Kemikalier vil i begrænset omfang opbevares i servicebygningen.

#### *Døde dyr*

Døde dyr opbevares i kummefryser og afhentes efter behov. Senest et døgn efter tilmelding til DAKA. Forventet afhentningsfrekvens: hver 14. dag.

### **Vurdering**

Hedensted Kommune vurderer, at der med fremsendte ansøgningsmateriale er taget stilling til husdyrbrugets affaldsproduktion og bortskaffelse, med henblik på affaldshierarkiet. Hedensted Kommune vurderer, at angivne affaldsmængder og typer er inden for det forventede for denne type produktion. Husdyrbrugets affaldshåndtering og bortskaffelse tilses på Styrket Affaldstilsyn.

#### **5.6.4 Ressourceforbrug**

Der er i driften af husdyrbruget løbende fokus på ejendommens ressourceforbrug, med henblik på at lokalisere eventuelle opståede fejl, samt at vurdere på muligheden for at reducere forbruget. Da et u hensigtsmæssigt stort forbrug, vil være økonomisk og ressourcemæssigt uforsvarligt.

Tabel 9: Ressourceforbrug jævnfør ansøgningsmateriale

Type	Ansøgt drift
EI	225.000 kWh
Vand	9.500 m <sup>3</sup>
Diesellole	2000 L

### *EI*

Ejendommens elforbrug udgøres af foder- og ventilationsanlæg, lys, gødningsbånd, kølerum og pakkemaskine.

Der installeres en varmepumpe til opbevaring af servicefaciliteter.

Ventilationsanlægget kører døgnet rundt, og kører kun med den nødvendige effekt.

Ventilationsanlægget rengøres i forbindelse med vask af staldene. Ved rengøring fjernes snavs der potentielt kan yde modstand og forøge strømforbruget.

### *Vand*

Ejendommens vandforbrug udgøres primært af drikkevand til dyrene og rengøring af stalde, pakkerum mv.

Vandforbruget følges løbende, og leveres fra Ølholm Vandværk.

Der anvendes drikkenipler i stalden. Drikkevandsinstallationer rengøres og efterses jævnligt med henblik på at undgå vandspild. Hændelser der forårsager vandspild vil blive observeret gennem daglige tilsyn. Eventuelle lækager identificeres og små reparationer udføres hurtigst muligt – service tilkaldes hvis der er behov for det.

### *Diesel- og fyringsolie*

På ejendommen forventes der opstillet en dieseltank, hvorfra maskiner der anvendes i driften kan tankes.

## **Vurdering**

Hedensted Kommune vurderer, at det ikke er nødvendigt at stille vilkår om at reducere energi- og vandforbruget yderligere. Med henblik på at den potentielle økonomiske besparelse, der vil være ved, at være ekstra opmærksom på energi-, og vandforbrug vil være tilstrækkelig til, at forbruget ikke er større end nødvendigt.

## **5.7 Valg af bedste tilgængelige teknologi (BAT)**

I dette afsnit redegøres der for valget af BAT, med henblik på reduktion af ammoniakemissionen fra anlægget. BAT er en fælles betegnelse for teknikker og teknologier, der kan begrænse ammoniakudledning.

I lovgivningen er der faste krav til BAT for ammoniakemission, der skal sikre at husdyrbruget vælger et staldsystem eller en tilgængelig godkendt miljøteknologi<sup>40</sup>, for at begrænse ammoniakemissionen fra husdyrbruget. De BAT-krav der stilles til husdyrbruget, bidrager til målet for fald i ammoniakemissionen i Danmark opnås. Når ammoniakemissionen begrænses, bidrager det også til en bedre beskyttelse af ammoniakfølsom natur, da baggrundsbelastningen begrænses.

<sup>40</sup> Jævnfør miljøstyrelsens teknologiliste

På husdyrbrug med en emission på over 750 kg NH<sub>3</sub>-N pr. år, skal ammoniakemissionen fra det samlede anlæg, reduceres til et niveau svarende til emissionen ved anvendelse af den bedste tilgængelige teknologi (BAT).

Beregningen af produktionens BAT-niveau i forhold til ammoniakemission fra stalde og lagre er beregnet i ansøgningskema **nr. 252122 version 3**.

Kommunen skal på baggrund af ansøgningen vurdere, om ansøger har valgt teknikker og teknologier, der lever op til den fastlagte emissionsgrænseværdi som helhed, og herefter stille nødvendige og relevante vilkår til indretning, drift og egenkontrol. Kravet om BAT gælder både eksisterende og nyetablerede dele af et anlæg, når der søges om etablering, ændring eller udvidelse af en produktion.

Husdyrbrugets ammoniakemission er på 10.126 kg. NH<sub>3</sub>-N pr. år, der er derfor krav om, at husdyrbruget skal overholde BAT-kravet for ammoniakemission.

Ved produktion af æg foreligger der én godkendt miljøteknologi til reduktion af ammoniakemission fra staldene. Denne teknologi består af hyppig udmugning ved anvendelse af gødningsbånd, hvorved ammoniakemissionen kan reduceres med op til 36%.

Som det ses af figur 4 herunder, er den faktiske emission 5939 kg NH<sub>3</sub>-N mindre end det samlede BAT-krav pr. år.

Samlet BAT beregning			
	Stalde	Lagre	Total
Samlet BAT krav (kg NH <sub>3</sub> -N /år)	15360	705	16065
Faktisk emission (kg NH <sub>3</sub> -N /år)	9421	705	10126
Forskel (kg NH <sub>3</sub> -N /år)	-	-	5939
Vejledende BAT Overholdt?	-	-	Ja

Figur 4: Den beregnede emissionsgrænseværdi for det samlede anlæg, og det beregnede faktiske emissionsniveau for anlægget. Jævnfør ansøgningskema 252122

Der er anvendt gødningsbånd som ammoniakreducerende teknologi.

De ansøgte stalde ville kunne overholde det samlede BAT-krav uden anvendelse af teknologien. Teknologien er dog implementeret i staldene med henblik på at reducere ammoniakemissionen, og dermed minimere påvirkningen af omkringliggende natur mest muligt.

### Vurdering

Hedensted Kommune har, på baggrund af ansøgningskema nr. 252122, vurderet at husdyrbruget overholder gældende BAT-krav for ammoniakemission.

Det samlede BAT-krav er beregnet til 16.065 kg NH<sub>3</sub>-N pr. år, mens den faktiske ammoniakemission fra anlægget er beregnet til 10.126 kg NH<sub>3</sub>-N pr. år. Det ansøgte overholder således BAT-kravet med en god margin.

Der stilles vilkår til drift og anvendelse af gødningsbåndene med henblik på at sikre, at den beregnede ammoniakemission og deposition kan opretholdes i praksis.

## 5.8 Grænseoverskridende virkning

Husdyrbruget ligger langt fra den danske grænse, en vurdering af indvirkning på miljøet i en anden stat findes derfor ikke relevant.

## 6. IE-Husdyrbrug

Husdyrbruget betegnes fremadrettet som et IE-husdyrbrug, idet anlægget har en kapacitet på mere end 40.000 hønepladser, og dermed er omfattet af IE-direktivet<sup>41</sup>.

IE-husdyrbrug er, ud over den generelle husdyrbrugslovgivning, omfattet af en række særlige krav (IE-særregler), herunder krav om anvendelse af bedst tilgængelige teknikker (BAT), miljøledelse og egenkontrol.

Husdyrbruget skal drives og indrettes i overensstemmelse med disse krav, med henblik på at forebygge og begrænse forurening mest muligt.

Husdyrbrugets redegørelse for efterlevelse af IE-særreglerne fremgår af de følgende afsnit.

### 6.1 Anvendelse af BAT: Råvarer, ressourcer og management

IE-husdyrbrug skal ud over anvendelse af BAT i forhold til ammoniakemission også redegøre for anvendelsen af bedst tilgængelige teknikker i forbindelse med anvendelse af råvarer, ressourcer og management.

Der er redegjort for anvendelsen af BAT-ammoniak i afsnit 5.7.

Der er på ejendommen fokus på at minimere ressourceforbruget gennem løbende produktionsoptimering.

Ejendommens produktionsresultater følges løbende via egenkontrol.

#### 6.1.1 Management

Udover at BAT betragtes i forhold til ammoniakemission, er det også BAT at drive virksomheden med gode procedurer for management.

Management på husdyrbruget drejer sig derfor om at tilrettelægge arbejdet, så produktionen kører optimalt, samtidig med at forurening begrænses og anvendelse af hjælpestoffer minimeres.

Miljøstyrelsen har ikke fastsat vejledende BAT-standardkrav vedrørende management. I EU kommissionens gennemførelsesafgørelse (BREF)<sup>42</sup> er godt landmandskab en vigtig del af BAT.

Ifølge dokumentet er følgende en del af BAT:

- Planlægge aktiviteter på husdyrbruget, således antallet af transporter holdes på et minimum.
- Uddanne og oplære driftspersonalet
- Udarbejde en beredskabsplan for håndtering af uventede emissioner og hændelser.
- Udføre regelmæssig kontrol, reparation og vedligeholdelse af anlæg og udstyr.

Husdyrbruget drives efter principperne om godt landmandskab, da det medfører en sund og velfungerende produktion. Driften af husdyrbruget er beskrevet i afgørelsens øvrige afsnit.

Derudover skal alle IE-husdyrbrug have et miljøledelsessystem.

<sup>41</sup> Europa parlamentets og rådets direktiv 2010/75/EU af den 24. november 2010, om industrielle emissioner og emissioner fra husdyropræt

<sup>42</sup> Kommissionens gennemførelsesafgørelse (EU) 2017/302

Miljøledelsessystemet skal indeholde følgende<sup>43</sup>:

1. En miljøpolitik med afsæt i husdyrbrugets miljøforhold
2. Fastsatte miljømål
3. Handlingsplan for miljømål
4. Evaluering af miljøarbejdet og om nødvendigt foretage justeringer af mål og handlingsplaner. (minimum 1 gang årligt)
5. Miljøledelsessystemet skal gennemgås minimum 1 gang årligt.

På ejendommen indføres der følgende ledelses- og kontrolrutiner med henblik på at leve op til godt landmandskab.

#### *Medarbejdere*

Alle ansatte introduceres grundigt til nye arbejdsopgaver, og deltager i lovpligtige efteruddannelseskurser.

De ansatte arbejder i teams, hvor sammensætningen af erfarne og nyansatte medarbejdere sikrer vidensdeling og udførelse af oplæringsplan.

#### *Daglig drift, renholdelse og reparation*

Staldene gennemgås dagligt, med henblik på at opdage eventuelle lækager.

Alle anlæg og tekniske installationer rengøres, vedligeholdes og udskiftes i en sådan grad, at det sikrer korrekt brug og drift.

#### **6.1.2 Anvendelse af råvarer**

Husdyrbrugets anvender ikke flere råvarer end nødvendigt.

Der anvendes fasefodring, hvor der benyttes differentierede foderblandinger afhængigt af hønernes alder og ydelsesniveau. Der er således fokus på at reducere foderspild og på at optimere indholdet af råprotein og fosfor i foderblandingerne i overensstemmelse med hønernes behov.

#### **6.1.3 Energibesparende foranstaltninger**

Energiforbruget afhænger af de driftsmæssige forhold på ejendommen, herunder hvilke teknologiske løsninger, der anvendes til begrænsning af forurening.

Miljøstyrelsen har ikke fastsat vejledende BAT-standart krav vedrørende energiforbrug.

Ifølge BREF-dokumentet er det BAT:

- At anvende energieffektiv belysning
- Optimere ventilationssystemet i mekaniske ventilerede stalde fx ved hyppigt eftersyn og rengøring af luftkanaler og faner.

Husdyrbruget anvender så vidt muligt energibesparende tiltag, med henblik på den økonomiske besparelse der er ved at have et energiforbrug der er så lavt som muligt.

Der anvendes så vidt muligt energieffektiv belysning, ligesom at anvendelsen af lys er begrænset til driftsmæssigt nødvendigt.

Derudover er der fokus på ren- og vedligeholdelse af standens ventilations- og foderanlæg, for at holde energiniveauet på et minimum.

Yderligere omkring ejendommens energiforbrug kan ses i afsnit 5.6.4.

---

<sup>43</sup> Jf. husdyrgodkendelsesbekendtgørelsens kapitel 17, om IE-særregler for husdyrbrug

#### **6.1.4 Vandbesparende foranstaltninger**

Vandforbruget afhænger af de driftsmæssige forhold på ejendommen.

Miljøstyrelsen har ikke fastsat vejledende BAT-standart krav vedrørende vandforbrug.

Ifølge BREF-dokumentet er det BAT:

- At registrere ejendommens vandforbrug
- Opsporing og udbedring af eventuelle lækager
- Anvendelse af højtryksrensere til rengøring af stalde og lignende.
- At anvende drikkepipler, drikketrug eller lignende der passer til den enkelte dyretype, samtidig med at der sikres vand ad libitum.

Husdyrbruget anvender så vidt muligt vandbesparende foranstaltninger, med henblik på den økonomiske besparelse der er ved at have et så lavt vandforbrug som muligt.

Ved rengøring af stalde mv. anvendes der højtryksrensere, ligesom der anvendes drikkepipler udviklet til høns.

Yderligere omkring ejendommens vandforbrug kan ses i afsnit 5.6.4.

#### **6.1.5 Forarbejdning af husdyrgødning og udnyttelse af næringsstoffer i marken**

BAT i relation til udbringning og forarbejdning af husdyrgødning, samt udnyttelse af næringsstoffer i marken omfatter primært teknikker, der reducerer ammoniakfordampning ved udbringning og sikrer en høj udnyttelse af næringsstofferne.

En væsentlig del af de teknikker, der kan reducere ammoniakfordampningen i forbindelse med udbringning af husdyrgødning, er allerede implementeret gennem gældende regler i gødningsanvendelsesbekendtgørelsen, herunder krav til udbringningstidspunkter og metoder.

Kvælstof er et essentielt plantenæringsstof, og effektiv udnyttelse af tilførte næringsstoffer bidrager til at reducere tabet af kvælstof til omgivelserne, herunder udvaskning til grund- og overfladevand. Tilsvarende er en stor del af de virkemidler, der reducerer kvælstofudvaskning, implementeret gennem gældende regulering på området, herunder krav til efterafgrøder og gødningsplanlægning.

På den baggrund vurderer Miljøstyrelsen, at den gældende lovgivning vedrørende udbringning og håndtering af husdyrgødning samlet set lever op til BAT-kravene for forarbejdning og udbringning af husdyrgødning.

#### **Vurdering**

Hedensted Kommune vurderer at husdyrbruget med det ansøgte og tilhørende redegørelser lever op til gældende BAT-krav, baseret på lovgivningens fastsatte krav og punkterne i BREF-dokumentet.

## **6.2 husdyrbrugets forventede indvirkning på miljøet**

Det forventes ikke at etablering af husdyrbruget og fremtidige produktion, har væsentlig skadende virkning på miljøet.

Husdyrbrugets potentielle væsentlige indvirkninger på miljøet vurderes at være: påvirkning af vandmiljø, og påvirkning af omkringliggende natur og påvirkning af naboer og omkringboende.

#### **Vurdering**

Hedensted Kommune vurderer, at den generelle danske lovgivning, herunder blandt andet husdyrbrugloven, husdyrgodkendelsesbekendtgørelsen, husdyrgødningsbekendtgørelsen og

gødningsanvendelsesbekendtgørelsen, sikrer miljøet mod uhensigtsmæssige påvirkninger fra husdyrproduktion.

### **6.3 Driftsforstyrrelser og uheld**

I forbindelse med drift af husdyrbruget, er der risiko for uheld og heraf miljøforurening. På husdyrbrug som dette, kan uheld blandt andet være:

- Gylleudslip eller spild af gødningsvand  
fx ved lækage på pumperør, væltet gyllevogn/gyllelastbil
- Spild af olie eller kemikalier
- Brand

#### **Vurdering**

Husdyrbruget er underlagt IE-reglerne for IE-husdyrbrug, og skal derfor udarbejde en beredskabsplan og plan for kontrol, reparation og vedligehold af husdyrbruget, med henblik på at forebygge uheld, håndtere uventede emissioner og hændelser.

Hedensted Kommune vurderer derfor at det ikke er nødvendigt at stille yderligere vilkår, da udarbejdelse af beredskabsplan er del af den generelle lovgivning. Der stilles dog vilkår om underretning af relevante myndigheder i tilfælde af uheld.

### **6.4 Husdyrbrugets direkte og indirekte virkninger**

Generelt gælder det for alle de følgende forhold, at husdyrbrugets påvirkning hovedsageligt er begrænset til lokalområdet.

#### **6.4.1 Befolkningen og menneskers sundhed**

Den generelle lovgivning, der omfatter både husdyrproduktion og planteavl, er løbende under revision og tilpasning. Landbruget er et af de erhverv i Danmark der er mest reguleret, og hvor der er stor fokus på eventuelle risici.

Den generelle lovgivning omfatter blandt andet beskyttelse af mennesker og miljø. Der er fastsat regler for anvendelse af plantebeskyttelsesmidler og veterinære lægemidler, herunder dosering, anvendelsesmetoder og tilbageholdelsestider, der angiver, hvornår produkter må omsættes efter behandling.

Derudover er der fastsat grænseværdier og krav vedrørende blandt andet lugt, støj og øvrige driftsgener.

I forbindelse med det ansøgte projekt forventes der ikke emission af sundhedsskadelige stoffer.

#### **Vurdering**

På baggrund af ovenstående vurderer Hedensted Kommune, at husdyrbruget ikke medfører en væsentlig negativ påvirkning af menneskers sundhed. Der er her lagt vægt på, at produktionen er underlagt omfattende generel regulering, herunder også i tilfælde af udbrud af fx fugleinfluenza. Derudover er gældende grænseværdier for lugt også overholdt.

#### **6.4.2 Biologisk mangfoldighed**

Den biologiske mangfoldighed kan potentielt påvirkes af husdyrbrugets ammoniakemission. For at undgå dette har Miljøstyrelsen fastlagt en række fast definerede naturkategorier, og deres sårbarhed over for ammoniak. Husdyrbruget lever op til kravene om maksimal ammoniakemission, **se afsnit 5.4.**

## Vurdering

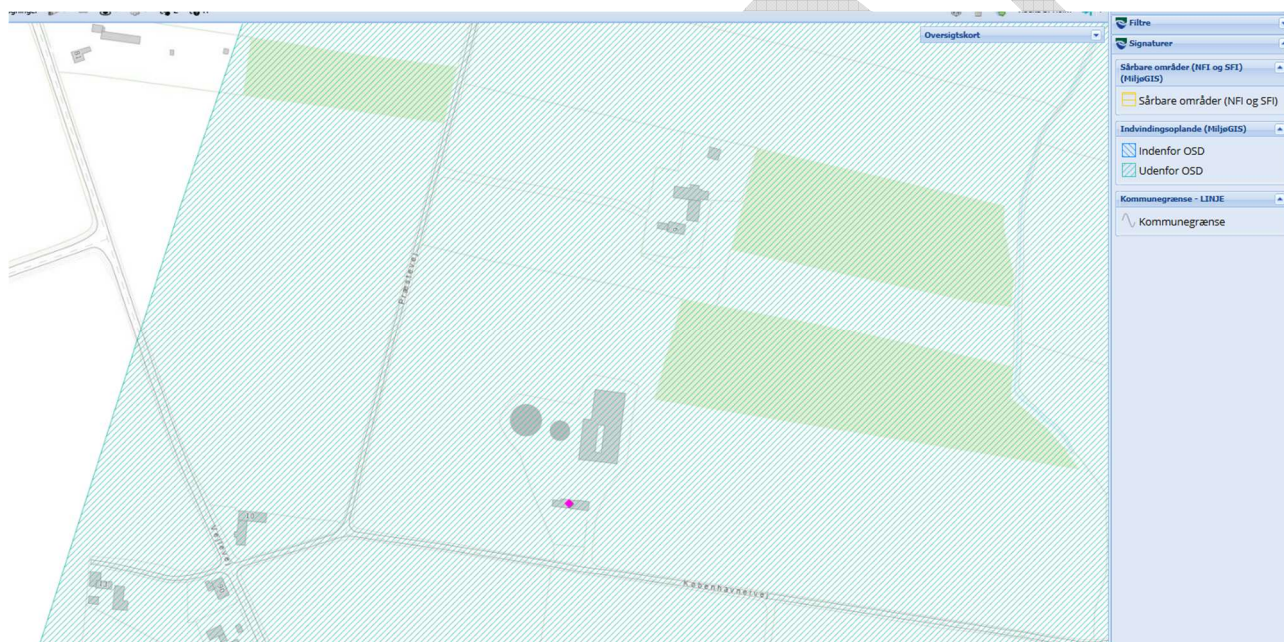
Med baggrund i oplysningerne i ansøgningsskema 252122, og overholdelsen af de fastsatte emissionskrav. Vurderes det at udvidelsen af husdyrbruget ikke alene, eller sammen med bidrag fra andre husdyrbrug vil øge den samlede luftbårne kvælstofbelastning til et uacceptabelt niveau.

### 6.4.3 Jordarealer, jordbund, vand, luft og klima

Husdyrbrugets produktion foregår i lukkede stalde og vurderes derfor ikke at give anledning til en væsentlig løbende påvirkning af jordbund eller vandressourcer.

Jordtypen på ejendommen er overvejende Lerblandet sandjord (JB3). Der er ikke registreret jordforurening på ejendommen. Der er ingen lavbundsområder, eller okkerklassificeringer på ejendommen.

Ejendommen ligger inden for OSD (område med særlige drikkevandsinteresser), se figuren herunder.



Figur 5: Klip fra KortInfo, den 17. juni 2026

## Vurdering

Husdyrbrugets produktion vurderes ikke at have væsentlig indvirkning på nærområdets jordbund og/eller vandressourcer, da produktionen foregår i lukkede anlæg.

Samlet vurderes husdyrbruget ikke at påvirke klimaet mere end et tilsvarende husdyrbrug i Danmark. Husdyrbruget overholder alle emissionsgræseværdier sat i husdyrgodkendelsesbekendtgørelsen. Det vurderes derfor, at yderligere nedsættelse emissioner fra husdyrbruget skal ske gennem ændringer i generel lovgivning.

### 6.4.4 Brugen af naturressourcer

Husdyrbrugets brug af naturressourcer begrænser sig til vandforbrug.

Der indføres jævnfør reglerne i husdyrgodkendelsesbekendtgørelsen miljøledelse på ejendommen, hvor en naturlig del heraf er at monotonere ejendommens vandforbrug.

## **Vurdering**

Vandressourcen er ikke begrænset i området, brugen af drikkevand i driften, vurderes derfor ikke at påvirke vandressourcen.

### **6.4.5 Kulturarv og landskab**

Ejendommen er ikke beliggende i et område med særlige landskabelige værdier og kulturarv.

Der er mere end 400 meter til nærmeste beskyttede dige, mens der er ca. 1 km til nærmeste gravhøj.

## **Vurdering**

Med den store afstand til de nærmeste beskyttede sten- og jorddiger og gravhøje, vurderes denne godkendelse ikke at have indvirkning på disse.

Ved vurdering af samspillet mellem en eller flere af disse faktorer vurderes det ansøgte ikke at give øget risiko for påvirkning af kulturarv og landskabelige værdier i området.

## **6.5 Alternative løsninger**

Det ansøgte projekt omfatter opførelse af staldbygninger i tilknytning til ejendommens eksisterende bygninger. Projektet er således ikke et barmarksprojekt, idet udvidelsen sker i direkte sammenhæng med de eksisterende driftsbygninger.

Der er overvejet alternative placeringer af staldene i form af et barmarksprojekt, hvor anlægget helt eller delvist flyttes til en ny lokalitet. Konkret ville en sådan løsning indebære en placering længere mod øst eller syd for vejen. Disse alternativer ville således medføre etablering af et nyt, selvstændigt bygningsanlæg i det åbne land.

Et yderligere alternativ er 0-alternativet, hvor ejendommen forsat drives som planteavlbedrift uden husdyrproduktion.

## **Vurdering**

Hedensted Kommune vurderer, at den ansøgte placering i tilknytning til den eksisterende bebyggelse er den mest hensigtsmæssige løsning.

Ved at samle byggeri og drift ét sted begrænses spredningen af anlæg i det åbne land, og der sker dermed den mindst mulige påvirkning af landskabet sammenlignet med et barmarksprojekt, hvor staldene ville være placeret uden tilknytning til eksisterende bebyggelse.

## **6.6 Husdyrbrugets ophør**

Ved ophør af produktion på ejendommen tømmes og rengøres gødnings- og staldanlæg, med henblik på at overlevere anlægget i forsvarlig miljømæssig tilstand.

Husdyrgødning, kemikalierester og lignende bortskaffes efter gældende regler.

Da husdyrbruget er karakteriseret som et IE-husdyrbrug, er husdyrbruget desuden omfattet af reglerne i jordforureningsloven<sup>44</sup>, hvilket blandt andet indebærer at driftsherren skal vurdere jordens og grundvandets forureningstilstand.

Før ophøret skal driftsherren indsende et oplæg til miljømyndigheden om, hvordan denne vurdering foretages.

## **Vurdering**

Hedensted Kommune vurderer med baggrund i de til enhver tid gældende regler i jordforureningsloven og husdyrbruglovgivningen, at husdyrbrugets ophør ikke vil have nogen

<sup>44</sup> LBK nr. 282 af den 27. marts 2017, bekendtgørelse af lov om forurenede jord.

negativ indvirkning på miljøet.

Da husdyrbruget er omfattet af IE-særreglerne, vurderes det ikke at være relevant at stille yderligere vilkår om husdyrbrugets ophør.

## **7. Samlet vurdering**

Husdyrbruget overholder husdyrgodkendelsesbekendtgørelsens beskyttelsesniveau for lugt, ligesom at husdyrbruget overholder husdyrbruglovens beskyttelsesniveau for ammoniakemission.

Hedensted Kommune vurderer, at husdyrbruget med de stillede vilkår, ikke vil medføre væsentlige miljømæssige påvirkninger, og at det kan drives på en måde, som er forenelig med hensynet til omgivelserne.

# Husdyrgodkendelse.dk

## Ansøgningsskema (252122)

Dette er en ansøgning om godkendelse af et husdyrbrug efter husdyrbruglovens § 16 a.

**Versionsnummer:**  
3

**Indsendelsesdato:**  
16-01-2026

**Genereringsdato:**  
12-06-2026

### Husdyrbruget

Husdyrbrugets CVR-nummer	46027930
Husdyrbrugets navn	Emil Jensen
Beliggenhedsadresse	Københavnervej 4
Postnummer	7160
By	Tørring

### Ansøger

Ansøger navn	Emil Madsen Jensen
Ansøger adresse	Tornsagervej 17
Ansøger postnummer	7000
Ansøger by	Fredericia
Ansøger telefon	28104372
Ansøger email	lime147@hotmail.com

### Konsulent

Konsulent Cvr	21111511
Konsulent virksomhedsnavn	Spiras
Konsulent navn	Inger Knude
Konsulent adresse	Niels Bohrs Vej 2
Konsulent postnummer	6000
Konsulent by	Kolding
Konsulent telefon	76341793
Konsulent email	ika@spiras.dk

### Ejendom

Ejendomsnummer	9136884
CHR numre	

**Kort beskrivelse:**

## Ansøgning (252122) | Gennemse & indsend ?

Her er alle indtastninger og beregningsresultater samlet på en side, der kan udskrives som en samlet PDF.

Dette er en ansøgning om godkendelse af et husdyrbrug efter husdyrbruglovens § 16 a.

### Typen af IE-husdyrbrug:

IE-fjerkræ

### Lugtberegningen er erstattet af en konkret OML-beregning:

Ikke angivet

### Omfatter flere husdyrbrug (§16c):

Nej

### Kort beskrivelse:

### Versionsnummer:

3

## 1. Basisoplysninger

### Husdyrbruget

Bedrift Cvr	46027930
Husdyrbrugets navn	Emil Jensen
Beliggenhedsadresse	Københavnervej 4
Postnummer	7160
By	Tørring

### Ansøger

Ansøgersnavn	Emil Madsen Jensen
Ansøgeradresse	Tornsagervej 17
Ansøgerpostnummer	7000
Ansøgerby	Fredericia
Ansørgertelefon	28104372
Ansøger-email	lime147@hotmail.com

### Konsulent

Konsulent Cvr	21111511
Konsulent virksomhedsnavn	Spiras
Konsulentnavn	Inger Knude
Konsulentadresse	Niels Bohrs Vej 2
Konsulentpostnummer	6000
Konsulentby	Kolding
Konsulenttelefon	76341793
Konsulent-email	ika@spiras.dk

### Ejendom

Ejendomsnummer	9136884
CHR numre	

### Matrikler på ejendomsnummer

Matrikel: 20b - Ølholm By, Langskov

Matrikel: 44y - Ølholm By, Langskov

Matrikel: 4m - Ølholm By, Langskov

Matrikel: 6k - Ølholm By, Langskov

Matrikel: 8a - Ølholm By, Langskov

Matrikel: 8m - Ølholm By, Langskov

Matrikel: 1d - Ølholm By, Langskov

Matrikel: 8l - Ølholm By, Langskov

Matrikel: 20a - Ølholm By, Langskov

## 2. Overblik over stalde og produktioner

Stalde og produktioner						
Staldnavn	Staldstørrelse (m <sup>2</sup> )	Ventilation	Kildehøjde	Produktion	Antal måneder udegående	Produktionsareal (m <sup>2</sup> )
<b>Ansøgt drift</b>						
hus1	4785	Mekanisk ventilation	6 m	(#809150) Flexgruppe: Høner, konsumæg; Fler-etagesystem	0	8000
hus 2	4873	Mekanisk ventilation	6 m	(#809151) Flexgruppe: Høner, konsumæg; Fler-etagesystem	0	8000
<b>Sum</b>						<b>16000</b>
<b>Nudrift - Ingen data</b>						
<b>8 års drift - Ingen data</b>						



Det samlede produktionsareal i stalden overstiger staldens størrelse for **hus1** og **hus 2**

Produktioner med miljøteknologi							
Staldnavn	Produktion	Beskrivelse af miljøteknologi			Driftstimer pr. år	NH <sub>3</sub> -N effekt (%)	Lugteffekt (%)
<b>Ansøgt drift</b>							
hus1	(#809150) Flexgruppe: Høner, konsumæg; Fler-etagesystem	tømning af gødningsbånd			8760	36	
hus 2	(#809151) Flexgruppe: Høner, konsumæg; Fler-etagesystem	tømning af gødningsbånd			8760	36	
<b>Nudrift - Ingen data</b>							
<b>8 års drift - Ingen data</b>							

### 2.1 Overblik over flexgrupper

Dyretype og staldsystemer som indgår i flexgruppen
Høner, konsumæg; Fler-etagesystem
Høner, konsumæg. Skrabe og friland, fler-etagesystem med bånd
Høner, konsumæg. Økologiske, fler-etagesystem med bånd

### 3. Overblik over husdyrgødning

Opbevaringslagre					
Navn	Lagertype	Yderligere oplysninger	Bedste tilgængelige opbevaringsteknik	Dimension	Areal (m <sup>2</sup> )
Ansøgt drift					
T4	Flydende				514
T3	Flydende				199
gødningslager	Fast				184
Nudrift - Ingen data					
8 års drift - Ingen data					

Gødningsandele			
Lagernavn	Gødningstype	Øvrige oplysninger	Areal (m <sup>2</sup> )
Ansøgt drift			
gødningslager	Fjerkræ		150
Nudrift - Ingen data			
8 års drift - Ingen data			

## 4. Ammoniakemission

### 4.1 Samlet ammoniakemission fra husdyrbruget (stald og lager)

Driftstype:	Ammoniakemission fra staldafsnit (kg NH <sub>3</sub> -N/år)	Ammoniakemission fra lagre (kg NH <sub>3</sub> -N/år)	Ammoniakemission fra husdyrbruget (kg NH <sub>3</sub> -N/år)
Ansøgt drift	9420,8	705,0	10125,8
Nudrift	0,0	0,0	0,0
8 års-drift	0,0	0,0	0,0

### 4.2 Resultater fra staldafsnit

#### 4.2.1 Ammoniakemission og reducerende tiltag på staldafsnit og produktioner

Navn på staldafsnit: <i>hus1</i>					
Produktion	Produktionsareal (m <sup>2</sup> )	Ammoniakemission (kg NH <sub>3</sub> -N/år)	Reduktion, udegående dyr (kg NH <sub>3</sub> -N/år)	Effekt, miljøteknologi (kg NH <sub>3</sub> -N/år)	Faktisk ammoniakemission (kg NH <sub>3</sub> -N/år)
Ansøgt drift					
(#809150) Flexgruppe: Høner, konsumæg; Fler-etagesystem	8000	7360,0	0,0	2649,6	4710,4
Nudrift - Ingen data					
8 års-drift - Ingen data					

Navn på staldafsnit: <i>hus 2</i>					
Produktion	Produktionsareal (m <sup>2</sup> )	Ammoniakemission (kg NH <sub>3</sub> -N/år)	Reduktion, udegående dyr (kg NH <sub>3</sub> -N/år)	Effekt, miljøteknologi (kg NH <sub>3</sub> -N/år)	Faktisk ammoniakemission (kg NH <sub>3</sub> -N/år)
Ansøgt drift					
(#809151) Flexgruppe: Høner, konsumæg; Fler-etagesystem	8000	7360,0	0,0	2649,6	4710,4
Nudrift - Ingen data					
8 års-drift - Ingen data					

### 4.3 Resultater for lagre

#### 4.3.1 Ammoniakemission og effekt af miljøteknologi på lagre med flydende husdyrgødning

Lagre med flydende husdyrgødning				
Lagernavn	Overfladeareal (m <sup>2</sup> )	Ammoniakemission (kg NH <sub>3</sub> -N/år)	Effekt, miljøteknologi (kg NH <sub>3</sub> -N/år)	Ammoniakemission for lager (kg NH <sub>3</sub> -N/år)
Ansøgt drift				
T4	514	205,5	0,0	205,5
T3	199	79,5	0,0	79,5
Nudrift - Ingen data				
8 års-drift - Ingen data				

### 4.3.2 Andele af gødningstyper i og ammoniakemission fra lagre med fast husdyrgødning

Lagre med fast husdyrgødning					
Lagernavn	Grundareal for lager (m <sup>2</sup> )	Gødningstype for andel	Areal af andel af gødningstype (m <sup>2</sup> )	Areal af andel udgør af samlet grundareal (%)	Ammoniakemission fra andel (kg NH <sub>3</sub> -N/år)
Ansøgt drift					
gødningslager	184	Fjerkræ	150	81,5	420,0
Nudrift - Ingen data					
8 års-drift - Ingen data					

### 4.3.3 Oversigt over husdyrgødningstyper produceret i ansøgt drift

**Gødningstyper produceret fra de valgte dyretype og staldsystemer**

Gødningstype fra produktion: Fjerkræ

**Angivne gødningstyper i indregnede lagre**

Gødningstype fra lager: Flydende gødning

Gødningstype fra lager: Fjerkræ

## 5. BAT

Samlet BAT beregning			
	Stalde	Lagre	Total
Samlet BAT krav (kg NH <sub>3</sub> -N /år)	15360	705	16065
Faktisk emission (kg NH <sub>3</sub> -N /år)	9421	705	10126
Forskel (kg NH <sub>3</sub> -N /år)	-	-	5939
Vejledende BAT Overholdt?	-	-	Ja

Samlet ammoniaktab for hele anlægget (alle produktioner) opnåelig ved anvendelse af BAT				
Vejl. sum (kg NH <sub>3</sub> -N /år)	Ansøgers forslag (kg NH <sub>3</sub> -N /år)	Ansøgers begrundelse	Kommunens krav (kg NH <sub>3</sub> -N /år)	Kommunens begrundelse
15360				

**Beregninger af progressive BAT krav opnåelig ved anvendelse af BAT for produktioner i nye stalde**

Ansøgningen indeholder ikke produktioner med dyretype og staldsystemer hvor BAT kravet bestemmes progressivt ud fra arealet.

BAT krav opnåelig ved anvendelse af BAT for nye og eksisterende stalde				
Staldnavn	Navn på dyretype og staldsystem eller flexgruppe	Forudsætning for BAT-beregning	BAT krav ved ny stald (kg NH <sub>3</sub> -N / (m <sup>2</sup> · år))	BAT krav ved eksisterende stald (kg NH <sub>3</sub> -N / (m <sup>2</sup> · år)) <sup>c</sup>
hus1	Høner, konsumæg; Fler-etagesystem <sup>a</sup>	Nyt (inkl. renoveret) staldafsnit	0,96	0,96
hus 2	Høner, konsumæg; Fler-etagesystem <sup>a</sup>	Nyt (inkl. renoveret) staldafsnit	0,96	0,96

<sup>a</sup> BAT-kravet for flexgruppen fastsættes ud fra det dyretype og staldsystem med det højeste relative reduktionskrav og det dyretype og staldsystem med den højeste ammoniakemissionsfaktor.

<sup>c</sup> BAT krav ved eksisterende stald er tabelværdien for staldtypen. BAT kravet kan være lavere i den aktuelle situation, hvis der fastsat vilkår til eksisterende stald i en tidligere godkendelse.

Ammoniaktab pr. produktion opnåelig ved anvendelse af BAT						
Produktion	Areal (m <sup>2</sup> )	BAT krav (kg NH <sub>3</sub> -N / (m <sup>2</sup> · år))	Korrektionsfaktor for udegående	Vejl. sum (kg NH <sub>3</sub> -N /år)	Ansøgers forslag (kg NH <sub>3</sub> -N /år)	Kommunens krav (kg NH <sub>3</sub> -N /år)
(#809150) Flexgruppe: Høner, konsumæg; Fler-etagesystem	8000	0,96	1	7680		
(#809151) Flexgruppe: Høner, konsumæg; Fler-etagesystem	8000	0,96	1	7680		

## 6. Nabopåvirkning

### 6.1 Samlet resultat af lugtberegning

Bebyggelse	Kumulation	Model	Ukorrigeret geneafstand	Korrigeret geneafstand	Vægtet gennemsnits- afstand	Genekriterie overholdt
Københavnervej 3 🏠	0	FMK	178,9	178,9	213,5	Ja
Præstevej 10 🏠	0	FMK	178,9	178,9	364,1	Ja
Præstevej 9 🏠	0	FMK	178,9	178,9	225,5	Ja
Hesselballevej 37 🏠	0	NY	323,6	323,6	1010,7	Ja
Ølholm By, Langskov 🏠	0	FMK	565,7	565,7	641,7	Ja

### 6.2 Konsekvenszone

Konsekvenszone: 808 m

### 6.3 Lugtgeneberegninger - detaljer om staldafsnit

#### Bebyggelse: Københavnervej 3 Opretter: Ansøger

Staldafsnit	Afstand(m)	Placering 300-60 grader
hus1	187,5	Ja
hus 2	239,4	Ja

#### Bebyggelse: Præstevej 9 Opretter: Ansøger

Staldafsnit	Afstand(m)	Placering 300-60 grader
hus 2	199,2	Nej
hus1	251,7	Nej

#### Bebyggelse: Ølholm By, Langskov Opretter: Ansøger

Staldafsnit	Afstand(m)	Placering 300-60 grader
hus 2	627,3	Nej
hus1	656,0	Nej

#### Bebyggelse: Præstevej 10 Opretter: Ansøger

Staldafsnit	Afstand(m)	Placering 300-60 grader
hus1	360,5	Nej
hus 2	367,6	Nej

#### Bebyggelse: Hesselballevej 37 Opretter: Ansøger

Staldafsnit	Afstand(m)	Placering 300-60 grader
hus 2	985,7	Nej
hus1	1035,6	Nej

## 6.4 Lugtemission fra produktioner

Ansøgt drift								
Staldafsnit								
hus1	Produktionsid	Antal måneder udegående	Lugt (LE/s)	Lugt (OU/s)	Effekt af teknologi (%)	Faktisk lugt (LE/s)	Faktisk lugt (OU/s)	Produktionsareal (m <sup>2</sup> )
.....	809150	0	16000,0	20800,0*	0	16000,0	20800,0*	8000
hus 2	Produktionsid	Antal måneder udegående	Lugt (LE/s)	Lugt (OU/s)	Effekt af teknologi (%)	Faktisk lugt (LE/s)	Faktisk lugt (OU/s)	Produktionsareal (m <sup>2</sup> )
.....	809151	0	16000,0	20800,0*	0	16000,0	20800,0*	8000
<b>Sum</b>			<b>32000</b>	<b>41600*</b>		<b>32000</b>	<b>41600*</b>	

\*Lugten kommer fra flexgrupper, hvor den højeste lugt fra hver flexgruppe er valgt.

## 6.5 Effekt af miljøteknologi til begrænsning af lugt

Ansøgt drift			
Staldafsnit			
hus1	Produktionsid	Supplerende teknologi beskrivelse	Indtastet lugt effekt (%)
.....	809150	tømning af gødningsbånd	
hus 2	Produktionsid	Supplerende teknologi beskrivelse	Indtastet lugt effekt (%)
.....	809151	tømning af gødningsbånd	

## 7. Naturområder

### 7.1 Samlet resultat af ammoniakberegninger

**Samlet emission:** 10125,8 (kg NH<sub>3</sub>-N/år)

**Meremission (8 års-drift)** 10125,8 (kg NH<sub>3</sub>-N/år)

**Meremission (nudrift)** 10125,8 (kg NH<sub>3</sub>-N/år)

### 7.2 Overblik over naturpunkter

Naturpunkt: c	
Kategori	Kategori 3
Opretter	Ansøger
Ruhed	Skov
Beskrivelse	
Kumulation	Nul ejendomme (0)
Merdeposition (8 års-drift)	0,6 kg N/ha/år
Merdeposition (nudrift)	0,6 kg N/ha/år
Total deposition	0,6 kg N/ha/år

Naturlinjer til punkt: c				
Naturlinje fra	Ruhed opland	Merdeposition (nudrift) (kg N/ha/år)	Merdeposition (8 års-drift) (kg N/ha/år)	Totaldeposition (kg N/ha/år)
S: hus1	Landbrug0,3	0,3	0,3	0,3
S: hus 2	Landbrug0,3	0,3	0,3	0,3
G: T4	Landbrug0,0	0,0	0,0	0,0
G: T3	Landbrug0,0	0,0	0,0	0,0
G: gødningslager	Landbrug0,0	0,0	0,0	0,0

Naturpunkt: kat 2-2	
Kategori	Kategori 2
Opretter	Ansøger
Ruhed	Blandet natur med middel bevoksning
Beskrivelse	
Kumulation	Nul ejendomme (0)
Merdeposition (8 års-drift)	0,0 kg N/ha/år
Merdeposition (nudrift)	0,0 kg N/ha/år
Total deposition	0,0 kg N/ha/år

Naturlinjer til punkt: kat 2-2				
Naturlinje fra	Ruhed opland	Merdeposition (nudrift) (kg N/ha/år)	Merdeposition (8 års-drift) (kg N/ha/år)	Totaldeposition (kg N/ha/år)
S: hus1	Landbrug0,0	0,0	0,0	0,0
S: hus 2	Landbrug0,0	0,0	0,0	0,0
G: T4	Landbrug0,0	0,0	0,0	0,0
G: T3	Landbrug0,0	0,0	0,0	0,0
G: gødningslager	Landbrug0,0	0,0	0,0	0,0

Naturpunkt: eng	
Kategori	Kategori 3
Opretter	Ansøger
Ruhed	Blandet natur med lav bevoksning
Beskrivelse	
Kumulation	Nul ejendomme (0)
Merdeposition (8 års-drift)	0,7 kg N/ha/år
Merdeposition (nudrift)	0,7 kg N/ha/år
Total deposition	0,7 kg N/ha/år

Naturlinjer til punkt: eng				
Naturlinje fra	Ruhed opland	Merdeposition (nudrift) (kg N/ha/år)	Merdeposition (8 års-drift) (kg N/ha/år)	Totaldeposition (kg N/ha/år)
S: hus1	Landbrug0,3	0,3	0,3	0,3
S: hus 2	Landbrug0,4	0,4	0,4	0,4
G: T4	Landbrug0,0	0,0	0,0	0,0
G: T3	Landbrug0,0	0,0	0,0	0,0
G: gødningslager	Landbrug0,0	0,0	0,0	0,0

Naturpunkt: sø	
Kategori	Kategori 3
Opretter	Ansøger
Ruhed	Vand
Beskrivelse	
Kumulation	Nul ejendomme (0)
Merdeposition (8 års-drift)	1,7 kg N/ha/år
Merdeposition (nudrift)	1,7 kg N/ha/år
Total deposition	1,7 kg N/ha/år

Naturpunkt: b	
Kategori	Kategori 3
Opretter	Ansøger
Ruhed	Blandet natur med lav bevoksning
Beskrivelse	
Kumulation	Nul ejendomme (0)
Merdeposition (8 års-drift)	0,5 kg N/ha/år
Merdeposition (nudrift)	0,5 kg N/ha/år
Total deposition	0,5 kg N/ha/år

Naturpunkt: a	
Kategori	Kategori 3
Opretter	Ansøger
Ruhed	Skov
Beskrivelse	
Kumulation	Nul ejendomme (0)
Merdeposition (8 års-drift)	0,2 kg N/ha/år
Merdeposition (nudrift)	0,2 kg N/ha/år
Total deposition	0,2 kg N/ha/år

Naturlinjer til punkt: sø				
Naturlinje fra	Ruhed opland	Merdeposition	Merdeposition	Totaldeposition
		(nudrift)	(8 års-drift)	
		(kg N/ha/år)	(kg N/ha/år)	(kg N/ha/år)
G: T3	Landbrug	0,0	0,0	0,0
G: T4	Landbrug	0,0	0,0	0,0
S: hus 2	Landbrug	0,7	0,7	0,7
S: hus1	Landbrug	0,8	0,8	0,8
G: gødningslager	Landbrug	0,1	0,1	0,1

Naturlinjer til punkt: b				
Naturlinje fra	Ruhed opland	Merdeposition	Merdeposition	Totaldeposition
		(nudrift)	(8 års-drift)	
		(kg N/ha/år)	(kg N/ha/år)	(kg N/ha/år)
S: hus1	Landbrug	0,2	0,2	0,2
S: hus 2	Landbrug	0,2	0,2	0,2
G: T4	Landbrug	0,0	0,0	0,0
G: T3	Landbrug	0,0	0,0	0,0
G: gødningslager	Landbrug	0,0	0,0	0,0

Naturlinjer til punkt: a				
Naturlinje fra	Ruhed opland	Merdeposition	Merdeposition	Totaldeposition
		(nudrift)	(8 års-drift)	
		(kg N/ha/år)	(kg N/ha/år)	(kg N/ha/år)
S: hus1	Landbrug	0,1	0,1	0,1
S: hus 2	Landbrug	0,1	0,1	0,1
G: T4	Landbrug	0,0	0,0	0,0
G: T3	Landbrug	0,0	0,0	0,0
G: gødningslager	Landbrug	0,0	0,0	0,0

Naturpunkt: kat 2	
Kategori	Kategori 2
Opretter	Ansøger
Ruhed	Skov
Beskrivelse	
Kumulation	Nul ejendomme (0)
Merdeposition (8 års-drift)	0,0 kg N/ha/år
Merdeposition (nudrift)	0,0 kg N/ha/år
Total deposition	0,0 kg N/ha/år

Naturpunkt: kat 1	
Kategori	Kategori 1
Opretter	Ansøger
Ruhed	Skov
Beskrivelse	
Kumulation	Nul ejendomme (0)
Merdeposition (8 års-drift)	0,2 kg N/ha/år
Merdeposition (nudrift)	0,2 kg N/ha/år
Total deposition	0,2 kg N/ha/år

Naturlinjer til punkt: kat 2				
Naturlinje fra	Ruhed opland	Merdeposition	Merdeposition	Totaldeposition
		(nudrift)	(8 års-drift)	
		(kg N/ha/år)	(kg N/ha/år)	(kg N/ha/år)
G: T3	Landbrug	0,0	0,0	0,0
G: T4	Landbrug	0,0	0,0	0,0
S: hus 2	Landbrug	0,0	0,0	0,0
S: hus1	Landbrug	0,0	0,0	0,0
G: gødningslager	Landbrug	0,0	0,0	0,0

Naturlinjer til punkt: kat 1				
Naturlinje fra	Ruhed opland	Merdeposition	Merdeposition	Totaldeposition
		(nudrift)	(8 års-drift)	
		(kg N/ha/år)	(kg N/ha/år)	(kg N/ha/år)
S: hus1	Landbrug	0,1	0,1	0,1
S: hus 2	Landbrug	0,1	0,1	0,1
G: T4	Landbrug	0,0	0,0	0,0
G: T3	Landbrug	0,0	0,0	0,0
G: gødningslager	Landbrug	0,0	0,0	0,0

## 8. Afstande

### 8.1 Afstande angivet

Der er ikke angivet nogen afstande.

#### 8.1.1 Yderligere informationer og specielle forhold

Kommentar til afstandsangivelser

Ingen kommentar

### 8.2 Afstande til naturområder og nabobebyggelser

#### kat 1 - Naturområde (kategori 1)

Type	Navn	Afstand [m]
Driftsbygning	tank til vaskevand	2182
Staldbygning	hus 2	2189
Gødningslager	T4	2112

#### kat 2 - Naturområde (kategori 2)

Type	Navn	Afstand [m]
Driftsbygning	tank til vaskevand	5494
Staldbygning	hus 2	5418
Gødningslager	gødningslager	5431

#### a - Naturområde (kategori 3)

Type	Navn	Afstand [m]
Driftsbygning	pakkerum	1172
Staldbygning	hus1	1171
Gødningslager	T4	1170

#### b - Naturområde (kategori 3)

Type	Navn	Afstand [m]
Driftsbygning	forbindelsesgang	1286
Staldbygning	hus 2	1165
Gødningslager	gødningslager	1147

#### sø - Naturområde (kategori 3)

Type	Navn	Afstand [m]
Driftsbygning	pakkerum	450
Staldbygning	hus1	345
Gødningslager	gødningslager	346

#### eng - Naturområde (kategori 3)

Type	Navn	Afstand [m]
Driftsbygning	tank til vaskevand	726

Type	Navn	Afstand [m]
Staldbygning	hus 2	682
Gødningslager	gødningslager	711

#### kat 2-2 - Naturområde (kategori 2)

Type	Navn	Afstand [m]
Driftsbygning	pakkerum	5278
Staldbygning	hus1	5279
Gødningslager	gødningslager	5322

#### c - Naturområde (kategori 3)

Type	Navn	Afstand [m]
Driftsbygning	tank til vaskevand	1086
Staldbygning	hus 2	1095
Gødningslager	T4	1067

#### Københavnervej 3 - Nabo (Enkelt bolig)

Type	Navn	Afstand [m]
Driftsbygning	pakkerum	194
Staldbygning	hus1	161
Gødningslager	gødningslager	201

#### Ølholm By, Langskov - Nabo (Byzone)

Type	Navn	Afstand [m]
Driftsbygning	tank til vaskevand	556
Staldbygning	hus 2	561
Gødningslager	T4	469

#### Præstevej 9 - Nabo (Enkelt bolig)

Type	Navn	Afstand [m]
Driftsbygning	tank til vaskevand	165
Staldbygning	hus 2	174
Gødningslager	T3	181

#### Præstevej 10 - Nabo (Enkelt bolig)

Type	Navn	Afstand [m]
Driftsbygning	pakkerum	297
Staldbygning	hus1	295
Gødningslager	T4	215

#### Hesselballevej 37 - Nabo (Samlet bebyggelse)

Type	Navn	Afstand [m]
Driftsbygning	tank til vaskevand	986
Staldbygning	hus 2	946
Gødningslager	gødningslager	975

### 8.3 Forureningsmæssigt forbundet

50 pct. af den ukorrigerede geneafstand for lugt til enkelt bolig er beregnet til 89 m (model: FMK).  
Et husdyrbrug er forureningsmæssigt forbundet med et andet husdyrbrug, hvis afstanden mellem husdyrbrugene er 100 m eller derunder. Minimumsafstanden for forureningsmæssigt forbundet er derfor 100 m.

#### 8.3.1 Yderligere informationer om forureningsmæssigt forbundet

---

<b>Kommentar til forureningsmæssigt forbundet</b>	Ingen kommentar
---------------------------------------------------	-----------------

---

## 9. Supplerende oplysninger

**Typen af IE-brug:**  
IE-fjerkræ

**Oplysninger om IE-bruget:**  
ikke angivet

**Generelle oplysningskrav:**  
ikke angivet

**Oplysninger om ventilationsforhold:**  
ikke angivet

**Samlet opbevaringskapacitet:**

### 9.1 Miljøkonsekvensrapport

**Beskrivelse af det ansøgte:**  
ikke angivet

**Ansøgtes forventede virkning på miljøet:**  
ikke angivet

**Foranstaltninger for at begrænse det ansøgtes virkning på miljøet:**  
ikke angivet

**Alternative løsninger:**  
ikke angivet

**Ikke teknisk resume:**  
ikke angivet

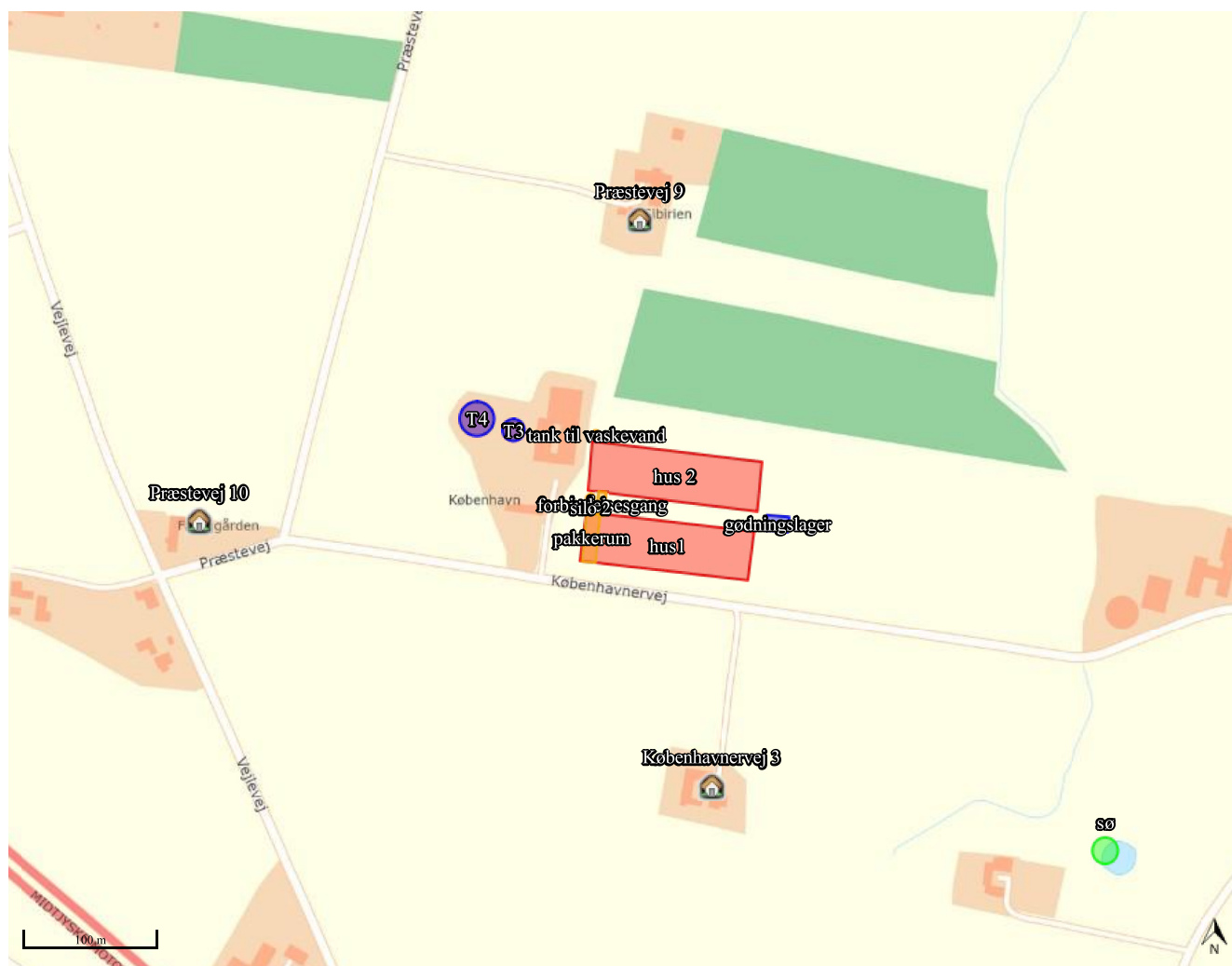
**Ansvarlig:**  
Ikke angivet (angives ved indsendelse)

### 9.2 Bilag

Bilag		
Filnavn	Fil størrelse (KB)	Beskrivelse
2026-06_Miljøkonsekvensrapport Københavnervej.docx	2494,272	opdateret miljøkonsekvensrapport
Oversigtskort - københavnervej.pdf	1606,544	oversigtskort
Miljøkonsekvensrapport Københavnervej.docx	2494,727	miljøkonsekvensrapport

## 10. Kortuddrag

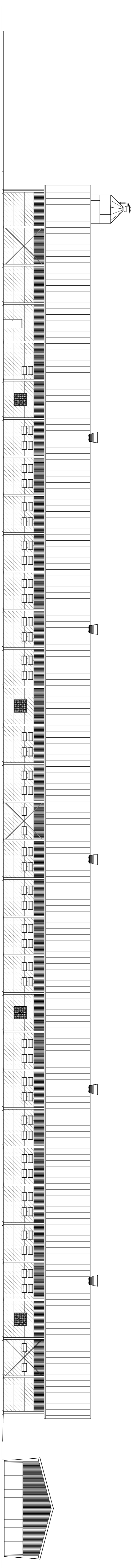
### Staldafsnit og opbevaringslagre (automatisk)



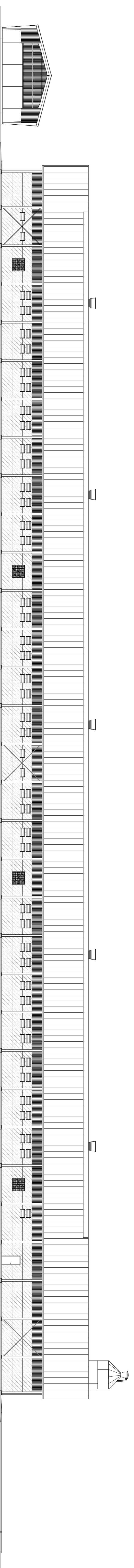
Kortkreditering: (CC BY) Klimadatastyrelsen (link: <https://creativecommons.org/licenses/by/4.0/deed.da>).



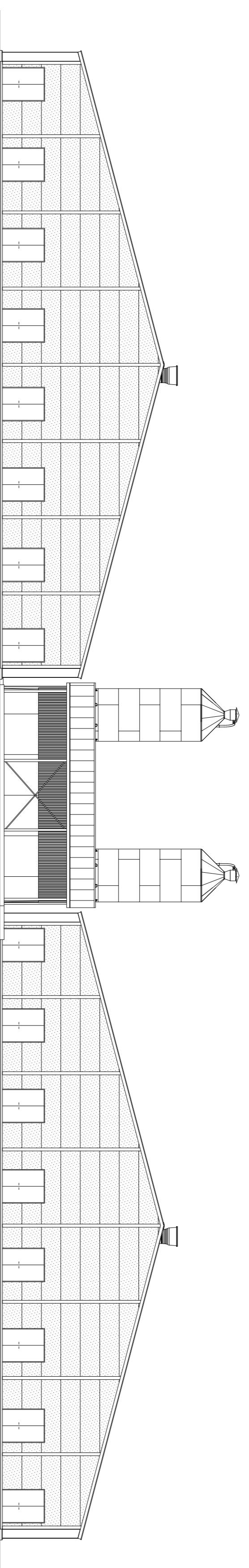




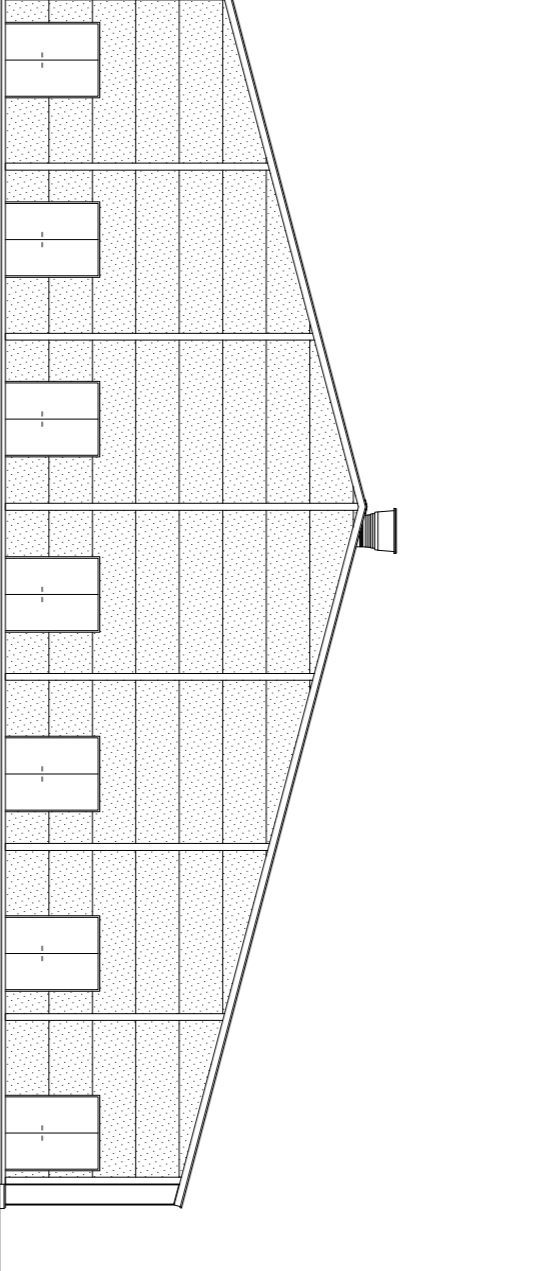
FACADE MOD SYD



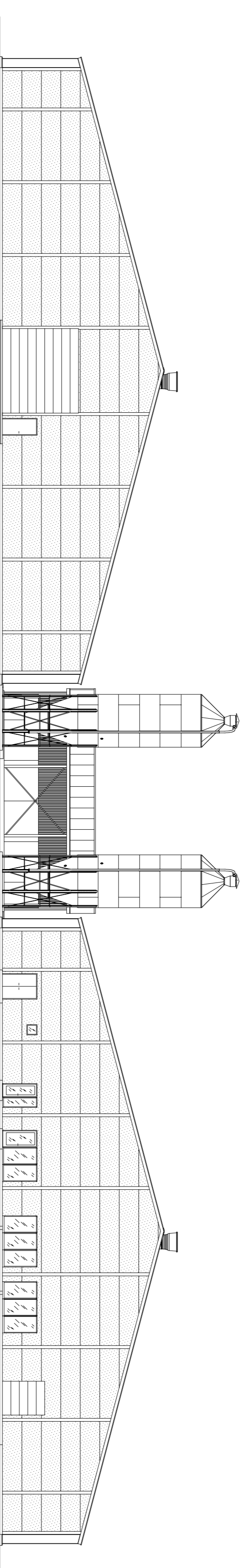
FACADE MOD NORD



GAVL MOD ØST

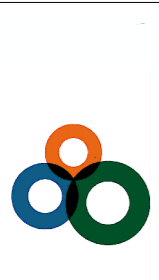


GAVL MOD VEST



GAVL MOD ØST

Denne tegning må ikke kopieres, overlades eller anvendes til andet formål

 <b>spiras</b>	<b>Bygherre:</b> Emil og Markus Madsen Jensen Tomsagervej 17 7000 Fredenåda	<b>Byggeselskab:</b> Københavnvej 4 7160 Tørring
	<b>TT:</b> Mødt: 2810 4372 (Emil) E-mail: line147@hotmail.com	<b>Kontakt:</b> Emil Madsen Jensen Mødt: 2810 4372 (Emil) E-mail: line147@hotmail.com
Niels Børns Vej 2 6000 Kolding Tlf.: 7320 0000 E-mail: spiras@spiras.dk	<b>Ernst:</b> Skraebang	<b>Rev.:</b>
	<b>Tegningstype:</b> Facade og gavl	<b>Mål:</b> 1:200
	<b>Tegningsnummer:</b> M-1028104372-01-3	<b>Dato:</b> 11. Juni 2026
		<b>Int.: MKA</b>
		<b>Ans.: PVL</b> UREN/EN/VE MÅL Eft mm