

# Screening af planens/programmets miljømæssige konsekvenser

## Screening af: Trafiksikkerhedsplan 2025 - 2030

### Kort beskrivelse af planen:

Trafiksikkerhedsplanen sætter fokus på arbejdet med trafiksikkerhed med nye mål for at reducere antallet af dræbte og tilskadekomne på Hedensted Kommunes veje. Der udpeges og prioriteres konkrete projekter og planlagte tiltag synliggøres. Kampagner og trafikantadfærd er en del af trafiksikkerhedsarbejdet.

Planen fokuserer på trafiksikkerhed og borgernes tryghed. Der tages primært udgangspunkt i de politiregistrerede uheld, skolevejene samt input fra borgere og lokalråd.

### Planlægningsgrundlag

#### Zonestatus:

Nuværende zonestatus: Byzone, landzone og sommerhusområder

Fremtidig zonestatus: Byzone, landzone og sommerhusområder

#### Gældende lokalplan:

Store dele af kommunens byer er lokalplanlagt. Trafiksikkerhedsplanen omfatter små projekter, der ikke medfører behov for at udarbejde eller aflyse lokalplaner.

#### Gældende kommuneplan:

Trafiksikkerhedsplanen er en sektorplan, der følger de rammer, der er inden for rammerne i kommuneplan 2025 – 2037.

#### Gældende Spildevandplan:

Anlægsprojekter omfattet af trafiksikkerhedsplanen er små af omfang og vurderes ikke at medføre konkrete behov for tillæg til spildevandsplanen.

**Gældende øvrige planer:**

Ikke omfattet af andre planer

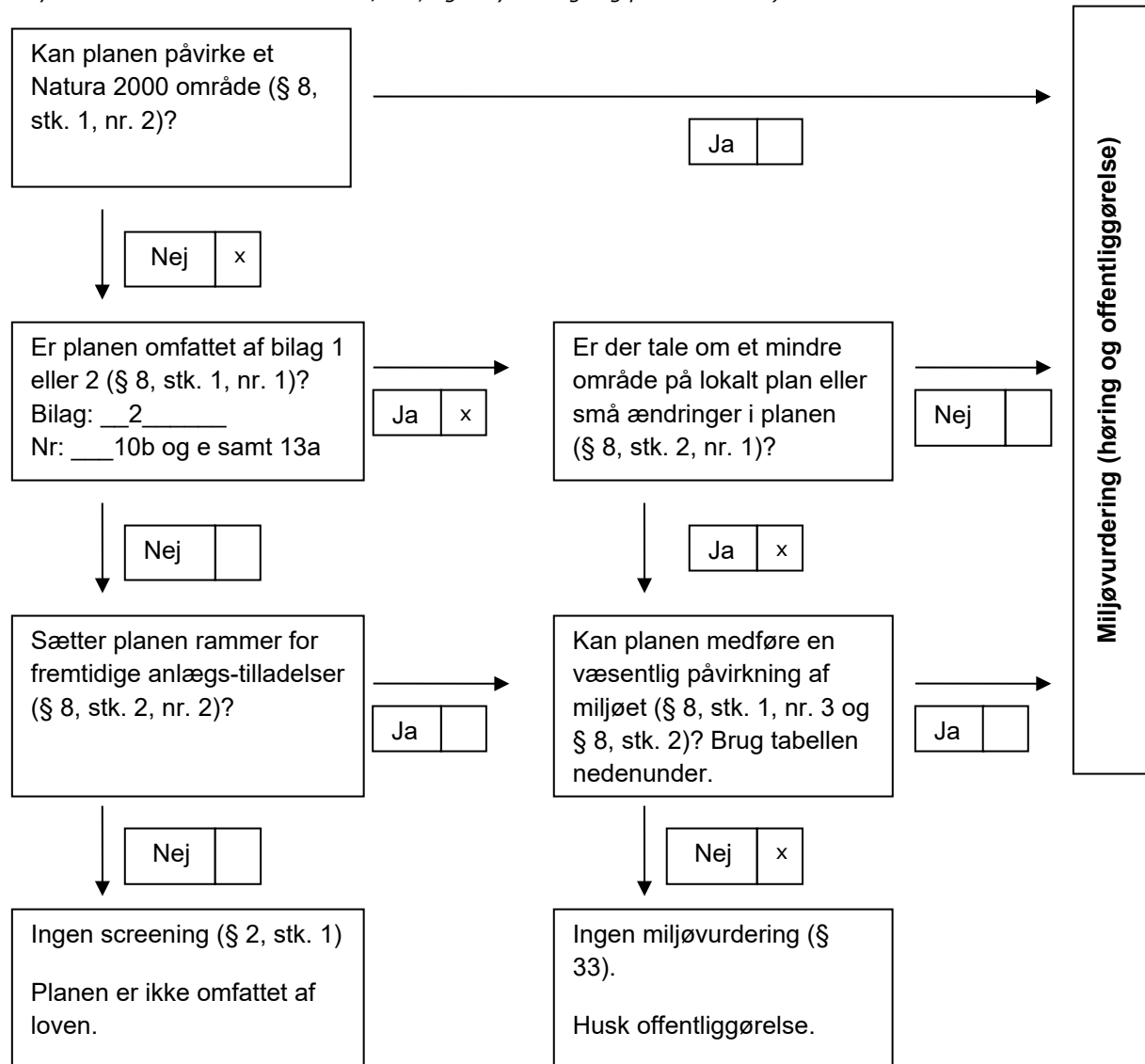
**Referencescenarie (0 – Alternativet)**

Trafiksikkerhedsplanen sikrer en fokuseret og prioriteret indsats for trafiksikkerheden, der giver mest mulig trafiksikkerhed for pengene i forhold til 0-alternativet, hvor indsatsen vil være mere tilfældig og følelsesladet.

## Retsgrundlag for beslutning vedrørende miljøvurdering

Vurdering i forhold til § 8 i Lov om miljøvurdering af planer og programmer og af konkrete projekter (VVM) (LBK nr. 4 af 03/01/2023).

(Afkryds i de relevante kasser med JA/NEJ, og udfyld bilag- og punktnummer)



### **Samlet konklusion af screeningen**

Det vurderes, at den samlede miljøpåvirkning inklusive de kumulative effekter af planforslagene ikke er væsentlige. Derfor er der ikke krav om udarbejdelse af en miljøvurdering i henhold til Lov om miljøvurdering af planer og programmer og konkrete projekter (VVM), LBK nr. 4 af 03/01/2023.

Hedensted Kommune har foretaget en screening af planforslaget og har afgjort, at idet det omfatter mindre områder på lokalt plan, og ikke vil have en væsentlig indvirkning på miljøet, udarbejdes der ingen miljøvurdering. Afgørelsen om ikke at udarbejde en miljøvurdering er truffet på baggrund af lovens § 8, stk. 2, nr. 1, idet der planlægges for et projekt, som er omfattet af punkt 10b og e samt 13a i lovbekendtgørelsens bilag 2.

Afgørelsen skal i henhold til Lov om miljøvurdering af planer og programmer og konkrete projekter (VVM) offentliggøres med begrundelse og klagevejledning, hvilket sker samtidig med, at planforslaget fremlægges i offentlig høring.

### **Forudgående høring**

Inden afgørelse om miljøvurdering træffes, skal kommunen høre andre berørte myndigheder om, hvorvidt de mener, at der er anledning til at gennemføre en miljøvurdering af planforslaget, og om der er bemærkninger til de miljøparametre, der vurderes at kunne blive væsentligt berørt. Ved berørt myndighed forstås en myndighed, som på grund af dens specifikke miljøansvar skal godkende eller give samtykke, tilladelse, godkendelse eller dispensation, for at planen eller programmet kan realiseres.

Andre berørte myndigheder har, i perioden fra den 19. februar 2026 til den 6. marts 2026, haft mulighed for at kommentere kommunens forventede afgørelse om ikke at gennemføre en miljøvurdering af planforslaget, og der er ikke indkommet bemærkninger, som giver anledning til at miljøvurdere planforslaget.

### **Klageregler**

Der kan klages over kommunens afgørelse om ikke at udarbejde miljøvurdering.

Efter § 48, stk. 1, i LBK nr. 4 af 03/01/2023 om miljøvurdering af planer og programmer og af konkrete projekter (VVM) kan der klages efter de regler, som planen eller programmet udarbejdes efter.

Afgørelser om miljøvurdering i forbindelse med lokalplanen kan således forelægges Planklagenævnet, jf. planlovens § 58, stk. 1, som ændret ved Lov nr. 1658 af 20. december 2016 om Planklagenævnet.

### **Hvis du vil klage**

Planklagenævnet

Hvis du vil klage over en afgørelse truffet af Hedensted Kommune, skal du indgive klagen via klagenævnets klageportal, som du finder et link til på [borger.dk](http://borger.dk) og [virk.dk](http://virk.dk).

Klagen sendes via klageportalen til Hedensted Kommune.

På Nævnenes Hus, [naevneneshus.dk](http://naevneneshus.dk), er der en vejledning til, hvordan man klager.

Når du klager, skal du med betalingskort betale et gebyr. Klagen bliver først sendt videre til behandling, når gebyret er betalt.

### **Klagefrist**

Klagefristen er 4 uger fra annoncering af afgørelsen.



### **Fritagelse for at bruge klageportalen**





Fritagelse for at bruge klageportalen skal sendes med en begrundet anmodning til kommunen, senest samtidig med klagen. Kommunen videresender herefter anmodningen til Planklagenævnet, som træffer afgørelse om, hvorvidt anmodningen imødekommes.

## Screeningsskema

Skemaet indeholder selve forundersøgelsen og delkonklusioner for hvert emne. Den samlede konklusion for forundersøgelsen findes på side 14

### Ansvarligt team:

Trafik:   
 Landbrug:   
 Vand og Natur:   
 Spildevand:   
 Drikkevand:   
 Vandhåndteringsgruppe: 

Industri:   
 Byg - Landskab:   
 Plan:   
 Alle: 

Medfører planen/programmet ændringer eller påvirkninger af følgende områder?	Bemærkning/beskrivelse af fakta	Ikke aktuelt/ingen miljøpåvirkning	Måske miljøpåvirkning	Væsentlig miljøpåvirkning (medfører miljørapport)	Ansvarlig- Initialer
<b>1. Befolkningens levevilkår</b>					
<b>1.1 Trafik</b> <i>Trafikafvikling</i> <i>Risiko for ulykker</i> <i>Offentlige transportmuligheder</i>	Trafiksikkerhedsplanens tiltag forventes at reducere antallet af færdselsulykker.	x			KSH
<b>1.2 Sikkerhed i forhold til brand, eksplosion og giftpåvirkning</b>	Ingen bemærkninger	x			SJS
<b>1.3 Støj fra virksomheder og tekniske anlæg</b>	Der kan i anlægsfasen forekomme støj fra anlægsprojekterne. Vurderes konkret under udførelse af relevante projekter	x			SJS

<b>Medfører planen/programmet ændringer eller påvirkninger af følgende områder?</b>	Bemærkning/beskrivelse af fakta	Ikke aktuelt/ingen miljøpåvirkning	Måske miljøpåvirkning	Væsentlig miljøpåvirkning (medfører miljørapport)	Ansvarlig- Initialer
<b>1.4 Støj og vibrationer fra trafik og jernbane</b>	Etablering af bump kan evt. påvirke enkelte naboer støjmessigt.	x			KSH
<b>1.5 Påvirkning af erhvervsliv</b>	Trafiksikkerhedsplanen vurderes ikke at give anledning til lokale begrænsninger for virksomheder i kommunen.	x			SJS
<b>1.6 Påvirkning af og fra landbrug</b>  <i>Begrænsninger og gener for landbrug og dyrehold</i>	Trafiksikkerhedsplanen vurderes ikke at give anledning til lokale begrænsninger for landbrug eller påvirkning fra landbrug i kommunen.	x			DHJ
<b>1.7 Boligmiljø</b>  <i>Planens konsekvenser for nærområdets beboere</i>	Øget trafiksikkerhed.	x			MBK
<b>1.8 Sundhedstilstand</b>  <i>Tilgængelighed til opholdsarealer, stier, forbindelser og mødesteder</i>	Trafiksikkerhedsplanen forventes at øge trafiksikkerheden. Færre trafikanter kommer til skade.	x			MBK
<b>1.9 Fritid</b>  <i>Afstanden til fritidsanlæg og aktiviteter samt mulighed for disse</i>	Ingen særlige forhold. Trafiksikkerhedsplanen øger en sikker fremkommelighed til blandt andet fritidsaktiviteter.	x			MBK
<b>1.10 Påvirkning af sociale forhold</b>  <i>Afstand og forbindelser til offentlig og privat service</i>	Trafiksikkerhedsplanen støtter op om sikkerheden og trygheden. Den vurderes derfor at have en positiv indvirkning.	x			MBK

<b>Medfører planen/programmet ændringer eller påvirkninger af følgende områder?</b>	Bemærkning/beskrivelse af fakta	Ikke aktuelt/ingen miljøpåvirkning	Måske miljøpåvirkning	Væsentlig miljøpåvirkning (medfører miljørapport)	Ansvarlig- Initialer
<i>Tryghed og kriminalitet</i>					
<b>2. Materielle goder</b>					
<b>2.1 Arealforbrug</b>	Endelig disponering vil ske i den videre planlægning af projekterne. Projekterne udføres hovedsageligt på eksisterende vejarealer.	x			KSH
<b>3. Klimatiske faktorer</b>					
<b>3.1 Følger af global opvarmning</b>  <i>Forhøjet vandstand            Ekstrem regn            Oversvømmelse            Klimahåndteringsområder</i>	De steder hvor der placeres bump, skal strømningsveje undersøges, og det skal sikres at vandet forsat kan strømme på vejen.	x			SBB
<b>3.2 Lokalt niveau</b>  <i>Vind            Sol            Skyggeforhold</i>	Planen udpeger områder for projekter og anlæg af mindre omfang. Planen vurderes derfor ikke at indvirke negativt på lokale vind, sol og skyggeforhold.	x			MBK
<b>4. Jordbund</b>					
<b>4.1 Jordforurening</b>	Evt. håndtering af små mængder forurenede jord i enkelte konkrete projektforslag i forbindelse med udnyttelse af sideanlæg af veje.	x			LT

<b>Medfører planen/programmet ændringer eller påvirkninger af følgende områder?</b>	Bemærkning/beskrivelse af fakta	Ikke aktuelt/ingen miljøpåvirkning	Måske miljøpåvirkning	Væsentlig miljøpåvirkning (medfører miljørapport)	Ansvarlig- Initialer
<b>4.2 Råstoffer</b>	Ingen særlige forhold.	x			RO
<b>4.3 Geologiske særpræg</b>	Planen udpeger områder for projekter og anlæg af mindre omfang på eksisterende infrastruktur. Planen vurderes derfor ikke at påvirke geologiske særpræg.	x			MBK
<b>5. Vand</b>					
<b>5.1 Overfladevand</b>  <i>Håndtering            Nedsivning            Udledning            Forsinkelse            Potentielt vandlidende områder</i>	Overfladevand håndteres i eksisterende vejafvandingsystemer. Projekterne forventes ikke at medføre væsentlig påvirkning af regnvandsafledningssystemer. Afgørelser om håndtering af vej- og overfladevand skal sikre, at projektændring ikke medfører tilstandsændringer i vandområder og ikke hindrer målopfyldelse, jævnfør vandområdeplaner, i vandområder.	x			RBJ
<b>5.2 Spildevand</b>  <i>Håndtering            Evt. spildevandstillæg</i>	Ingen særlige forhold. Der forventes ikke spildevand udover regnbetinget spildevand, dvs. vej- og overfladevand.	x			RBJ
<b>5.3 Vandløb</b>  <i>Påvirkning af vandløb i forhold til håndtering af overfladevand             Risiko for forurening</i>	Hedensted Kommune skal ifølge Indsatsbekendtgørelsens §8 (Bekendtgørelse om indsatsprogrammer for vandområdedistrikter, BEK nr 449 af 11/04/2019) sikre, at Trafiksikkerhedsplanen ikke forringer tilstanden af berørte vandområder og	x			RBJ

Medfører planen/programmet ændringer eller påvirkninger af følgende områder?	Bemærkning/beskrivelse af fakta	Ikke aktuelt/ingen miljøpåvirkning	Måske miljøpåvirkning	Væsentlig miljøpåvirkning (medfører miljørapport)	Ansvarlig- Initialer
	<p>sikre, at planen ikke hindrer målopfyldelse for vandområderne.</p> <p>Planen kan påvirke flere vandområder. Når planen udnyttes, ved at gennemføre planlagte trafikikkerhedsprojekter, vil de konkrete projekter blive vurderet i forhold til de enkelte vandområder, der er relevant for projekterne, for at sikre, at der ikke sker en påvirkning ved tilstandsændring af vandområderne. Herved sikres at projekterne ikke er til hinder for målopfyldelse for vandområderne godt økologisk tilstand/potentiale samt god kemisk tilstand/potentiale.</p> <p>Planen vurderes ikke at forringe vandområdernes nuværende tilstand og derved forhindre målopfyldelse. På grund af Trafikkerhedsplanens overordnede karakter med projekter i hele Hedensted Kommune vurderes planlægningen ikke at have en væsentlig miljømæssig påvirkning.</p> <p>Havstrategi:            Hovedspørgsmål:            Vurderes projektet at have indflydelse på havet (Havstrategi)            Ja                    Nej X                    Ikke relevant</p>				
	<b>5.4 Grundvand</b>	Ingen særlige forhold.	x		

<b>Medfører planen/programmet ændringer eller påvirkninger af følgende områder?</b>	Bemærkning/beskrivelse af fakta	Ikke aktuelt/ingen miljøpåvirkning	Måske miljøpåvirkning	Væsentlig miljøpåvirkning (medfører miljørapport)	Ansvarlig- Initialer
<i>Drikkevandsinteresser Indvindingsopland Boringer</i>					
<b>6. Luft</b>					
<b>6.1 Luftforurening</b> <i>Støv og andre emissioner</i>	Der kan under anlægsprojekterne forekomme støv fra anlægsprojekterne.	x			SJS
<b>7. Natur</b>					
<b>7.1 Fauna, flora og biologisk mangfoldighed samt søer</b> <i>Naturbeskyttelseslovens § 3 Bilag IV-arter Spredningskorridorer Fredsskov Lavbundsarealer Søer</i>	Planlægningen vurderes ikke at omfatte områder med beskyttet natur. Beskyttet natur må ikke tilstandsændres uden forudgående dispensation.  Hedensted Kommune har ikke registreret bilag IV-arter i området. På grund af arealernes hidtidige anvendelse som landbrugsjord eller vej, vurderes det ikke at være et	x			LK

<b>Medfører planen/programmet ændringer eller påvirkninger af følgende områder?</b>	Bemærkning/beskrivelse af fakta	Ikke aktuelt/ingen miljøpåvirkning	Måske miljøpåvirkning	Væsentlig miljøpåvirkning (medfører miljørapport)	Ansvarlig- Initialer
	velegnet levested for bilag IV-arter. Derfor vurderes det, at planlægningen ikke kan påvirke bilag IV-arter..				
<b>7.2 Natura 2000</b>	Hedensted Kommune vurderer, at planlægningen på grund af afstanden og den anvendelse, der planlægges for, ikke kan medføre en negativ påvirkning af Natura 2000-områder eller de arter og naturtyper som området er udpeget for at beskytte.	x			LK
<b>8. Landskab</b>					
<b>8.1 Overordnede landskabsinteresser</b>  <i>Bevaringsværdige landskaber            Kystnærhedszonen            Skovrejsning</i>	Planen udpeger områder for projekter og anlæg af mindre omfang på eksisterende infrastruktur. Planen vurderes derfor ikke at påvirke udpegede landskabsinteressezoner.	x			MBK
<b>8.2 Beskyttelseslinjer</b>  <i>Åbeskyttelseslinjen            Skovbeskyttelseslinjen            Strandbeskyttelseslinjen</i>	Planen udpeger områder for projekter og anlæg af mindre omfang på eksisterende infrastruktur. Planen vurderes derfor ikke at påvirke udpegede beskyttelseszoner.	x			HO
<b>8.3 Visuel påvirkning på lokalt plan</b>	Ingen særlige forhold.	x			MBK

<b>Medfører planen/programmet ændringer eller påvirkninger af følgende områder?</b>	Bemærkning/beskrivelse af fakta	Ikke aktuelt/ingen miljøpåvirkning	Måske miljøpåvirkning	Væsentlig miljøpåvirkning (medfører miljørapport)	Ansvarlig- Initialer
<i>Udsigt Indblik Arkitektonisk udtryk Lysforurening</i>					
<b>9. Kulturarv</b>					
<b>9.1 Fortidsminder</b>  <i>Herunder fortidsmindebeskyttelseslinjen Beskyttede sten- og jorddiger</i>	Planen udpeger områder for projekter og anlæg af mindre omfang på eksisterende infrastruktur. Planen vurderes derfor ikke at påvirke udpegede beskyttede fortidsminder eller sten- og jorddiger	x			HO
<b>9.2 Kirker</b>  <i>Herunder byggelinjer, omgivelser og fredninger</i>	Planen udpeger områder for projekter og anlæg af mindre omfang. Planen vurderes derfor ikke at påvirke kirkelige interesseområder.	x			MBK
<b>9.3 Kulturmiljøer, fredninger og bevaringsværdige bygninger</b>	Planen udpeger områder for projekter og anlæg af mindre omfang på eksisterende infrastruktur. Planen vurderes derfor ikke at påvirke udpegede kulturmiljøer.	x			MBK
<b>9.4 Arkæologiske forhold</b>  <i>Jordfaste fortidsminder</i>	Ingen bemærkninger.	x			MBK
<b>10. Andet</b>					

Medfører planen/programmet ændringer eller påvirkninger af følgende områder?	Bemærkning/beskrivelse af fakta	Ikke aktuelt/ingen miljøpåvirkning	Måske miljøpåvirkning	Væsentlig miljøpåvirkning (medfører miljørapport)	Ansvarlig- Initialer
<b>10.1 Andre faktorer, der er relevante ved den pågældende plan</b>	Der vurderes ikke at være relevante faktorer.	x			KSH
<b>11. Kumulative effekter</b>					
<b>11.1 Den samlede påvirkning</b> <i>Flere enkelte ubetydelige påvirkninger kan give en væsentlig samlet påvirkning</i>	Det vurderes, at der ikke er særlige forhold, der kumulativt giver anledning til væsentlige miljøpåvirkninger på dette stadie af planlægningen	x			KSH
<b>Behov for miljøvurdering</b>	Bemærkninger	<b>Nej</b>		<b>Ja</b>	
	Med baggrund i ovenstående screening konkluderes det, at vedtagelsen af Trafiksikkerhedsplan 2025 – 2030 ikke medfører væsentlige miljøpåvirkninger.	x			

\*) Indvirkninger tages i betragtning både i anlægsfasen, og når planen er realiseret.

Især de indvirkninger, som planforslaget har på næromgivelserne, men også de indvirkninger nærområdet har på realisering af planforslaget.

\*\*) Følgende aspekter tages i betragtning:

- Hvor stor er indvirkningen og dens rumlige udstrækning (det geografiske område og størrelsen af den befolkning, som kan blive berørt)?
- Hvor værdifuldt og sårbart er det område, som kan blive berørt?
- Hvor længe varer indvirkningen? Er den reversibel?
- Er der fare for menneskers sundhed og miljøet?

