

Screening af planens/programmets miljømæssige konsekvenser

Screening af: STRATEGI FOR BIODIVERSITET, HEDENSTED KOMMUNE

Kort beskrivelse af planen:

I 2019 satte Hedensted Kommune en proces i gang for at arbejde med biodiversitet. I samarbejde med Grønt Råd har kommunen udarbejdet en drejebog for strategi for biodiversitet. Drejebogens succeskriterier er blevet til mål i strategien, og en række grundprincipper danner det faglige fundament for at indsatserne kan blive en succes.

Med strategien for biodiversitet, skal alle – både borgere, politikere, kommunen, lodsejere, erhverv mv. kunne se, hvor vi hver især kan bidrage. Alle kan gøre en indsats for at fremme biodiversiteten til glæde og gavn for naturen og det gode liv.

Kommunens arbejde med klima og energi (DK2020-handleplaner) og projekter til klimasikring og forebyggelse tager afsæt i den overordnede Strategi for bæredygtig udvikling, hvor klima indgår (Agenda 21, bæredygtighedsstrategi).

Et af bæredygtighedsstrategiens indsatsområder er at "fremme biologisk mangfoldighed" (biodiversitet), og derved også understøttelse af FN's Verdensmål ved at:

- Muliggøre et alsidigt dyre- og planteliv i den store og lille natur
- Sikre høj vandkvalitet i åer, søer og havet
- Mindske brugen af miljøgifte og pesticider

Med afsæt i bæredygtighedsstrategien og en fælles implementeringsplan med DK2020-handleplanerne, der skal skabe synergi mellem klima og biodiversitet, vil Hedensted Kommunes nye Strategi for biodiversitet blive et stærkt fundament for at kunne gøre en forskel til gavn for biodiversiteten i Hedensted Kommune.

Referencescenarie (0 – Alternativet)

(For at kunne lave en vurdering af de evt. miljøpåvirkninger er det nødvendigt at have et sammenligningsgrundlag. Altså at gøre sig nogle overvejelser om, hvordan den sandsynlige udvikling bliver, hvis planen ikke gennemføres. Dette betegnes som 0-alternativet. 0-alternativet er ikke nødvendigvis en fastholdelse af situationen, som det fremstår i dag. Et område der henligger som landbrugsareal i dag, kan f.eks. godt være planlagt til boligområde i en allerede vedtaget kommuneplan. 0-alternativet vil i det tilfælde være, at der opføres boliger på arealet og ikke at arealet fastholdes til landbrugsjord. Eksempelvis 0-alternativet for forslag til Kommuneplan 2017-2029 var Hedensted Kommuneplan 2013-2025.

Beskriv derfor eksisterende forhold og konsekvenserne, hvis ikke planerne føres ud i livet. Beskriv evt. også konsekvensen af andre alternativer – vær opmærksom på evt. gældende planlægning eks. kommuneplan, lokalplan, spildevandsplan).

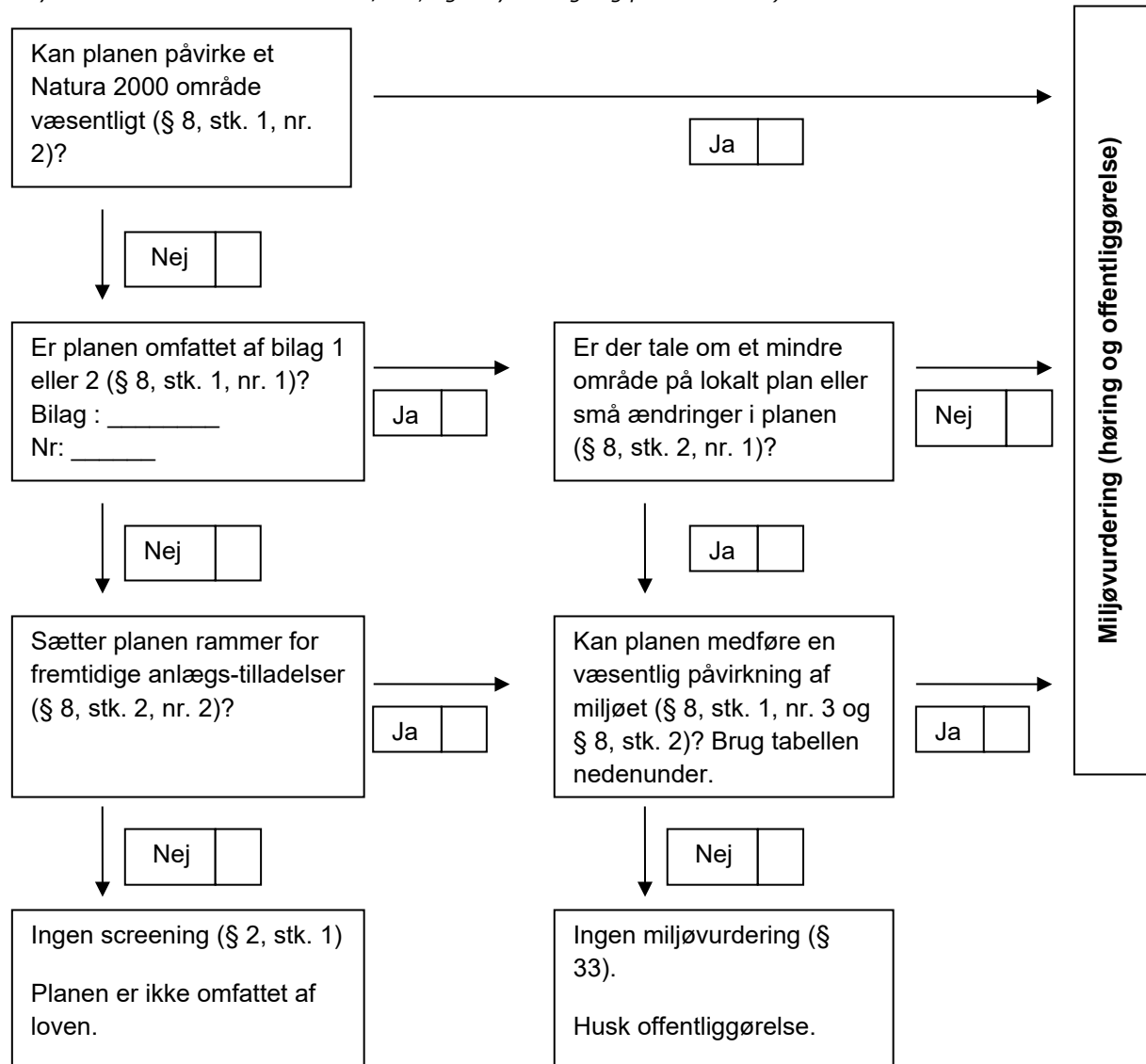
0-alternativet ville være ikke at have en Strategi for biodiversitet. Det ville kunne betyde færre biodiversitetshensyn i forbindelse med kommunens plan-arbejde, projektarbejder mv., og ligeledes for andre indsatsområder, som fx private borgere og erhvervslivet.

Strategi for Biodiversitet i Hedensted Kommune vurderes således ikke at kunne få negative miljøkonsekvenser sammenlignet med 0-alternativet.

Retsgrundlag for beslutning vedrørende miljøvurdering

Vurdering i forhold til § 8 i Lov om miljøvurdering af planer og programmer og af konkrete projekter (VVM) (LBK nr. 1976 af 27/10/2021).

(Afkryds i de relevante kasser med JA/NEJ, og udfyld bilag- og punktnummer)



Samlet konklusion af screeningen (afgørelse)

Det vurderes, at den samlede miljøpåvirkning inklusive de kumulative effekter af Strategi for Biodiversitet i Hedensted Kommune ikke er væsentlige.

Derfor er der ikke krav om udarbejdelse af en miljøvurdering i henhold til Lov om miljøvurdering af planer og programmer og konkrete projekter (VVM), LBK nr. 1976 af 27/10/2021.

Resume af screening

Strategi for Biodiversitet er udearbejdet for at støtte og fremme naturen og rummer en række mål for at opnå dette. Da metoderne til at opnå målene er frivillige og indenfor eksisterende lovgivning, vurderes at der ikke vil kunne være negative konsekvenser for miljøet.

Konklusion

Hedensted Kommune har foretaget en screening af Strategi for Biodiversitet i Hedensted Kommune og har afgjort, at den ikke vil have en væsentlig indvirkning på miljøet. Afgørelsen om ikke at udarbejde en miljøvurdering er truffet på baggrund af lovens § 8, stk. 2, idet der planlægges for et projekt, som ikke er omfattet af bekendtgørelsens bilag 1 eller 2.

Afgørelsen skal i henhold til Lov om miljøvurdering af planer og programmer og konkrete projekter (VVM) offentliggøres med begrundelse og klagevejledning, hvilket sker samtidig med, at Strategi for Biodiversitet i Hedensted Kommune offentliggøres.

Forudgående høring

Inden afgørelse om miljøvurdering træffes, skal kommunen høre andre berørte myndigheder om, hvorvidt de mener, at der er anledning til at gennemføre en miljøvurdering af Strategi for Biodiversitet. Ved berørt myndighed forstås en myndighed, som på grund af dens specifikke miljøansvar skal godkende eller give samtykke, tilladelse, godkendelse eller dispensation, for at planen eller programmet kan realiseres.

Hedensted Kommune har vurderet at Strategi for Biodiversitet i Hedensted Kommune ikke berører andre myndigheder, hvorfor den ikke har været sendt i en sådan høring.

Udkast til biodiversitetsstrategien har været i høring hos de forskellige eksterne interessenter og kommunens interne administration og efterfølgende drøftet i Grønt Råd forud for endelig godkendelse.

Klageregler

Der kan klages over kommunens afgørelse om ikke at udarbejde miljøvurdering.

Efter § 48, stk. 1, i LBK nr. 1976 af 27/10/2021 om miljøvurdering af planer og programmer og af konkrete projekter (VVM) kan der klages efter de regler, som planen eller programmet udarbejdes efter. Afgørelser om miljøvurdering i forbindelse med lokalplanen kan således forelægges Planklagenævnet, jf. planlovens § 58, stk. 1, som ændret ved Lov nr. 1658 af 20. december 2016 om Planklagenævnet.

Hvis du vil klage

Planklagenævnet

Hvis du vil klage over en afgørelse truffet af Hedensted Kommune, skal du indgive klagen via Planklagenævnets Klageportal, som du finder et link til på www.borger.dk og www.virk.dk.

Klagen sendes via Klageportalen til Hedensted Kommune.

På Nævnenes Hus, www.naevneneshus.dk, er der en vejledning til, hvordan man klager.

Når du klager, skal du med betalingskort betale et gebyr. Klagen bliver først sendt videre til behandling, når gebyret er betalt.

Klagefrist

Klagefristen er 4 uger fra annoncering af afgørelsen.

Fritagelse for at bruge Klageportalen

Fritagelse for at bruge Klageportalen skal sendes med en begrundet anmodning til kommunen, senest samtidig med klagen. Kommunen videresender herefter anmodningen til Planklagenævnet, som træffer afgørelse om, hvorvidt anmodningen imødekommes.

Screeningsskema

Skemaet indeholder selve forundersøgelsen og delkonklusioner for hvert emne. Den samlede konklusion for forundersøgelsen findes på side 4.

Ansvarligt team:

Trafik:
 Industri:
 Udvikling og erhverv:
 Spildevand:
 Drikkevand:
 Klimagrube:



Kultur og Fritid:
 Landbrug:
 Vand og Natur:
 Byg - Landskab:
 Plan og Udvikling:



Medfører planen/programmet ændringer eller påvirkninger af følgende områder?	Bemærkning/beskrivelse af fakta	Ikke aktuelt/ingen miljøpåvirkning	Måske miljøpåvirkning	Væsentlig miljøpåvirkning (medfører miljørapport)	Ansvarlig- Initialer
1. Befolkningens levevilkår		x			
1.1 Trafik <i>Trafikafvikling</i> <i>Risiko for ulykker</i> <i>Offentlige transportmuligheder</i>	Trafiksikkerhed vil altid prioriteres over Biodiversitetstiltag i forbindelse med vejanlæg.	x			
1.2 Sikkerhed i forhold til brand, eksplosion og giftpåvirkning		x			
1.3 Støj fra virksomheder og tekniske anlæg		x			
1.4 Støj og vibrationer fra trafik og		x			

jernbane					
1.5 Påvirkning af erhvervsliv		X			
1.6 Påvirkning af og fra landbrug <i>Begrænsninger og gener for landbrug og dyrehold</i>	Tiltag for biodiversitet vil være frivillige	X			
1.7 Boligmiljø <i>Planens konsekvenser for nærområdets beboere</i>		X			
1.8 Sundhedstilstand <i>Tilgængelighed til opholdsarealer, stier, forbindelser og mødesteder</i>		X			
1.9 Fritid <i>Afstanden til fritidsanlæg og aktiviteter samt mulighed for disse</i>		X			
1.10 Påvirkning af sociale forhold <i>Afstand og forbindelser til offentlig og privat service Tryghed og kriminalitet</i>		X			
2. Materielle goder					
2.1 Arealforbrug		X			
3. Klimatiske faktorer					
3.1 Følger af global opvarmning <i>Forhøjet vandstand Eksrem regn Oversvømmelse Klimahændteringsområder</i>		X			
3.2 Lokalt niveau		X			

Vind Sol Skyggeforhold					
4. Jordbund					
4.1 Jordforurening		X			
4.2 Råstoffer		X			
4.3 Geologiske særpræg		X			
5. Vand					
5.1 Overfladevand <i>Håndtering Nedsivning Udledning Forsinkelse Potentielt vandlidende områder</i>		X			
5.2 Spildevand <i>Håndtering Evt. spildevandstillæg</i>		X			
5.3 Vandløb <i>Påvirkning af vandløb i forhold til håndtering af overfladevand Risiko for forurening</i>		X			
5.4 Grundvand <i>Drikkevandsinteresser Indvindingsopland Boringer</i>		X			
6. Luft					
6.1 Luftforurening					

<i>Støv og andre emissioner</i>					
7. Natur		X			
7.1 Fauna, flora og biologisk mangfoldighed samt søer <i>Naturbeskyttelseslovens § 3</i> <i>Bilag IV-arter</i> <i>Spredningskorridorer</i> <i>Fredsskov</i> <i>Lavbundsarealer</i> <i>Søer</i>	Tiltag for biodiversitet vil altid skulle ske under hensyntagen til den eksisterende natur og arter	X			
7.2 Natura 2000		X			
8. Landskab					
8.1 Overordnede landskabsinteresser <i>Bevaringsværdige landskaber</i> <i>Kystnærhedszonen</i> <i>Skovrejsning</i>		X			
8.2 Beskyttelseslinjer <i>Åbeskyttelseslinjen</i> <i>Skovbeskyttelseslinjen</i> <i>Strandbeskyttelseslinjen</i>		X			
8.3 Visuel påvirkning på lokalt plan <i>Udsigt</i> <i>Indblik</i> <i>Arkitektonisk udtryk</i> <i>Lysforurening</i>		X			
9. Kulturarv					
9.1 Fortidsminder <i>Herunder fortidsmindebeskyttelseslinjen</i> <i>Beskyttede sten- og jorddiger</i>		X			
9.2 Kirker		X			

Herunder byggelinjer, omgivelser og fredninger					
9.3 Kulturmiljøer, fredninger og bevaringsværdige bygninger		X			
9.4 Arkæologiske forhold <i>Jordfaste fortidsminder</i>		X			
10. Andet					
10.1 Andre faktorer, der er relevante ved den pågældende plan		X			
11. Kumulative effekter					
11.1 Den samlede påvirkning <i>Flere enkelte ubetydelige påvirkninger kan give en væsentlig samlet påvirkning</i>		X			
Behov for miljøvurdering	Bemærkninger	Nej		Ja	

*) Indvirkninger tages i betragtning både i anlægsfasen, og når planen er realiseret.

Især de indvirkninger, som planforslaget har på næromgivelserne, men også de indvirkninger nærområdet har på realisering af planforslaget.

***) Følgende aspekter tages i betragtning:

- Hvor stor er indvirkningen og dens rumlige udstrækning (det geografiske område og størrelsen af den befolkning, som kan blive berørt)?
- Hvor værdifuldt og sårbart er det område, som kan blive berørt?
- Hvor længe varer indvirkningen? Er den reversibel?
- Er der fare for menneskers sundhed og miljøet?