

## Screening af planens/programmets miljømæssige konsekvenser

### Screening af: Planstrategi 2023

#### Kort beskrivelse af planen:

Planstrategi 2023 er udarbejdet med henblik på at beskrive, hvilke områder, temaer og omfang, der skal revideres i kommuneplan 2025. Det er besluttet at lave en rullende kommuneplan, hvor konkrete temaer vil blive behandlet i kommuneplantillæg, som vil blive samlet og senere indgå i kommuneplan 2025. Dette betyder, at nogle af kommuneplanens retningslinjer og rammer samt hovedstruktur skal justeres.

Temaer:

#### **Boliger**

Der udarbejdes et Kommuneplantillæg for boliger. Tillægget udspringer af et ønske om at tilgodese flere ønsker om boligudlæg og tager sit afsæt i Byvækstanalyse for Hedensted Kommune 2022.

#### **Landsbyer**

Der udarbejdes et Kommuneplantillæg for landsbyer. Med tillægget arbejdes der for at sikre boligudvikling, liv og aktive foreninger og fællesskaber i kommunens landsbyer og dermed skabe vækst i balance.

#### **Turisme & Natur**

Der udarbejdes et Kommuneplantillæg for Turisme & Natur. Med tillægget arbejdes der for at udnytte det store potentiale, der er for at gøre kultur, natur og landskab i Hedensted Kommune mere tilgængelig, til gavn for både bosætning og turismeerhvervet.

#### **Erhverv**

Der udarbejdes et Kommuneplantillæg for erhverv. Tillægget har til formål at sikre den fortsatte udvikling af erhverv i hele kommunen og således skabe rammerne for de mange virksomheder, som henvender sig med ønsker om, at etablere sig inden for kommunegrænsen.

Endvidere beskrives øvrige emner:

### **Fra byhieraki til bynetværk**

Hedenstederne består af levende og aktive lokalsamfund med stor handlekraft og rigt foreningsliv. Det lokale liv prioriteres højt og der er mange mindre lokale skoler, som udgør vigtige omdrejningspunkter for byerne. Revisionen af kommuneplanen vil indeholde fortællinger, som en del af kommuneplanens hovedstruktur, der beskriver forskellige områders karakter og kvaliteter samt potentialet i at indgå større netværk af landsbyer og byer.

### **Kommuneplanrammer**

I forbindelse med kommuneplanrevisionen kigges der på eksisterende rammer i kommuneplanen. Rammer, som ikke er omfattet af tematillæggene, kan ske at ændres, og store boligrammer kan opdeles, så der bliver en mere præcis definering af tætheden omkring centerrammerne. Derudover kigges der på kommuneplanrammerne i forhold til vandhåndtering, som spiller sammen med spildevandsplanen.

### **Klimatilpasning**

I april 2020 vedtog Hedensted Kommune et kommuneplantillæg til Kommuneplan 2017 omkring oversvømmelse og erosion. Klimatilpasning ændrer sig løbende og der kommer hele tiden mere data på området. Det vil derfor være et emne, der skal kigges på i kommuneplanrevisionen. Hedensted Kommune har desuden besluttet at udarbejde en ny Spildevandsplan, som også kan afføde ændringer til kommuneplanrevisionen.

### **Kulturhistorisk bevaringsværdi**

Revision af dette emne i kommuneplanen vil forholde sig til, om der er udpeget bevaringsværdige bygninger, som er revet ned. Derudover vil der også skulle kigges på de lokalplaner, der er lavet i Hedensted Kommune og om nogle af dem indeholder udpegnings af bevaringsværdige bygninger, som ikke er blevet registreret i kommuneplanen.

### **Udpegnings af risikovirksomhed**

Hedensted Kommune har den 16. marts 2022 meddelt, at virksomheden på Aldumvej 1 i Hedensted er omfattet af risikobekendtgørelsen. Det betyder, at virksomheden er omfattet af retningslinjerne for risikovirksomheder i kommuneplanen.

## Planlægningsgrundlag

### Zonestatus:

Nuværende zonestatus: Byzone, landzone og sommerhusområder

Fremtidig zonestatus: Byzone, landzone og sommerhusområder

### Gældende lokalplan:

Store dele af kommunens byer er lokalplanlagt. Da planstrategien er på et overordnet strategisk niveau, vil der ikke på dette niveau skulle skrives eller aflyses lokalplaner.

### Gældende kommuneplan:

Planstrategien er en overordnet strategi, som beskriver de temaer den kommende kommuneplan skal arbejde med. Der vil i det konkrete arbejde med hvert enkelt tema udarbejdes et kommuneplantillæg, der foretager de nødvendige ændringer i kommuneplanens hovedstruktur, retningslinjer og rammebestemmelser.

### Gældende Spildevandplan:

Da planstrategien sker på et overordnet strategisk niveau, vil vedtagelsen af planstrategien ikke medføre konkret behov for et tillæg til spildevandsplanen. Men den efterfølgende konkrete planlægning vil kunne medføre, at der skal gennemføres en spildevandsplanlægning og en plan for håndtering af overfladevand ved skybrud (ud over serviceniveau).

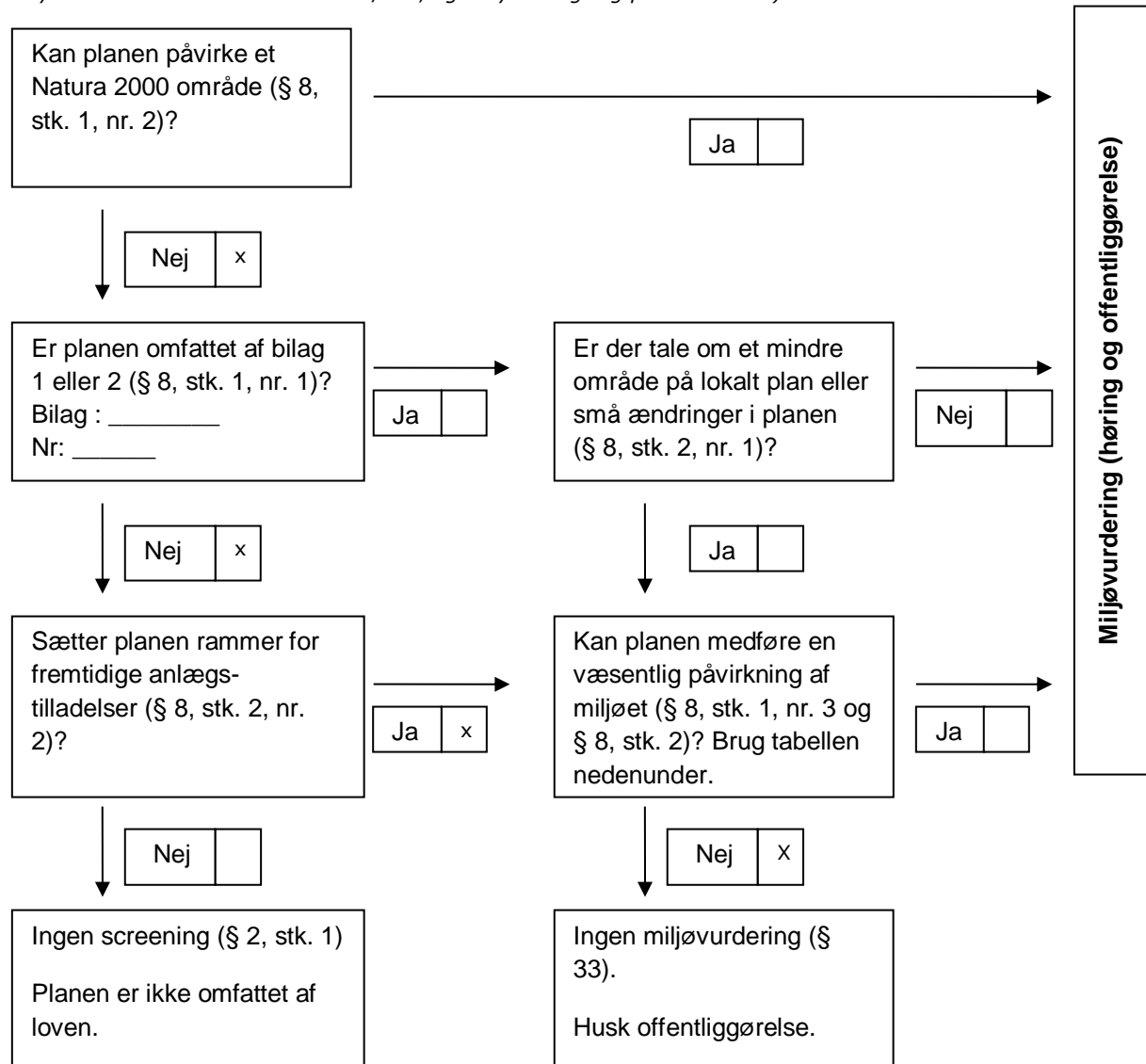
### Referencescenarie (0 – Alternativet)

Hvis der ikke udarbejdes en planstrategi overholdes lovgivningen ikke, og vi kan ikke revidere kommuneplanen. Dermed får vi ikke en opdateret planlægning, og den nuværende vil være forældet i forhold til lovgivningen.

## Retsgrundlag for beslutning vedrørende miljøvurdering

Vurdering i forhold til § 8 i Lov om miljøvurdering af planer og programmer og af konkrete projekter (VVM) (LBK nr. 1976 af 27/10/2021).

(Afkryds i de relevante kasser med JA/NEJ, og udfyld bilag- og punktnummer)



### **Samlet konklusion af screening**

Det vurderes, at den samlede miljøpåvirkning inklusive de kumulative effekter af planforslaget ikke er væsentligt. Derfor er der ikke krav om udarbejdelse af en miljøvurdering i henhold til Lov om miljøvurdering af planer og programmer og konkrete projekter (VVM), LBK nr. 1976 af 27/10/2021.

Hedensted Kommune har foretaget en screening af planforslaget og har afgjort, at det ikke vil have en væsentlig indvirkning på miljøet. Afgørelsen om ikke at udarbejde en miljøvurdering er truffet på baggrund af lovens § 8, stk. 2, idet der planlægges for en plan, som ikke er omfattet af bekendtgørelsens bilag 1 eller 2.

Afgørelsen begrundes med, at der er tale om planlægning på et strategisk og overordnet niveau. Der vil skulle foretages en konkret vurdering i forbindelse med den videre planlægning, når afgrænsning, disponering og omfang af de enkelte områder og temaer kendes mere detaljeret.

Afgørelsen skal i henhold til Lov om miljøvurdering af planer og programmer og konkrete projekter (VVM) offentliggøres med begrundelse og klagevejledning, hvilket sker samtidig med, at planforslaget fremlægges i offentlig høring.

### **Forudgående høring**

Inden afgørelse om miljøvurdering træffes, skal kommunen høre andre berørte myndigheder om, hvorvidt de mener, at der er anledning til at gennemføre en miljøvurdering af planforslagene. Ved berørt myndighed forstås en myndighed, som på grund af dens specifikke miljøansvar skal godkende eller give samtykke, tilladelse, godkendelse eller dispensation, for at planen eller programmet kan realiseres.

Andre berørte myndigheder har i perioden fra den 9. december til den 23. december haft mulighed for at kommentere kommunens forventede afgørelse om ikke at gennemføre en miljøvurdering af planforslagene, og der er ikke indkommet bemærkninger, som giver anledning til at miljøvurdere planforslagene.

### **Klageregler**

Der kan klages over kommunens afgørelse om ikke at udarbejde miljøvurdering.

Efter § 48, stk. 1, i LBK nr. 1976 af 27/10/2021 om miljøvurdering af planer og programmer og af konkrete projekter (VVM) kan der klages efter de regler, som planen eller programmet udarbejdes efter.

Afgørelser om miljøvurdering i forbindelse med lokalplanen kan således forelægges Planklagenævnet, jf. planlovens § 58, stk. 1, som ændret ved Lov nr. 1658 af 20. december 2016 om Planklagenævnet.

### **Hvis du vil klage**

#### Planklagenævnet

Hvis du vil klage over en afgørelse truffet af Hedensted Kommune, skal du indgive klagen via Planklagenævnets Klageportal, som du finder et link til på [www.borger.dk](http://www.borger.dk) og [www.virk.dk](http://www.virk.dk).

Klagen sendes via Klageportalen til Hedensted Kommune.

På Nævnenes Hus, [www.naevneneshus.dk](http://www.naevneneshus.dk), er der en vejledning til, hvordan man klager.

Når du klager, skal du med betalingskort betale et gebyr. Klagen bliver først sendt videre til behandling, når gebyret er betalt.

### **Klagefrist**

Klagefristen er 4 uger fra annoncering af afgørelsen.

### **Fritagelse for at bruge Klageportalen**

Fritagelse for at bruge Klageportalen skal sendes med en begrundet anmodning til kommunen, senest samtidig med klagen. Kommunen videresender herefter anmodningen til Planklagenævnet, som træffer afgørelse om, hvorvidt anmodningen imødekommes.

## Screeningsskema

Skemaet indeholder selve forundersøgelsen og delkonklusioner for hvert emne. Den samlede konklusion for forundersøgelsen findes på side 3

### Ansvarligt team:

Trafik:

Industri:

Udvikling og erhverv:

Spildevand:

Drikkevand:

Klimagruppe:



Kultur og Fritid:

Landbrug:

Vand og Natur:

Byg - Landskab:

Plan og Udvikling:



<b>Medfører planen/programmet ændringer eller påvirkninger af følgende områder?</b>	Bemærkning/beskrivelse af fakta	Ikke aktuelt/ingen miljøpåvirkning	Måske miljøpåvirkning	Væsentlig miljøpåvirkning (medfører miljørapport)	Ansvarlig- Initialer
<b>1. Befolkningens levevilkår</b>					
<b>1.1 Trafik</b> <i>Trafikafvikling</i> <i>Risiko for ulykker</i> <i>Offentlige transportmuligheder</i>	Ingen bemærkninger. Planstrategien er på et overordnet strategisk niveau.	x			
<b>1.2 Sikkerhed i forhold til brand, eksplosion og giftpåvirkning</b>	Ingen påvirkning.	x			
<b>1.3 Støj fra virksomheder og tekniske anlæg</b>	Ingen påvirkning.	x			

<b>1.4 Støj og vibrationer fra trafik og jernbane</b>	Ingen bemærkninger. Planstrategien er på et overordnet strategisk niveau.	x			
<b>1.5 Påvirkning af erhvervsliv</b>	Planstrategien vurderes ikke at give anledning til lokale begrænsninger for virksomhederne i kommunen. Her opererer Planstrategien med et særskilt tema, men i dette tilfælde vil der ikke være en miljøpåvirkning.	x			
<b>1.6 Påvirkning af og fra landbrug</b> <i>Begrænsninger og gener for landbrug og dyrehold</i>	Planstrategien vurderes ikke at give anledning til begrænsninger for landbrug eller påvirkning fra landbrug i kommunen.	x			
<b>1.7 Boligmiljø</b> <i>Planens konsekvenser for nærområdets beboere</i>	Ingen bemærkninger. Planstrategien er på et overordnet strategisk niveau. Her laves et særskilt boligtillæg. Der vurderes ikke at være en miljøpåvirkning.	x			
<b>1.8 Sundhedstilstand</b> <i>Tilgængelighed til opholdsarealer, stier, forbindelser og mødesteder</i>	Ingen bemærkninger. Planstrategien er på et overordnet strategisk niveau.	x			
<b>1.9 Fritid</b> <i>Afstanden til fritidsanlæg og aktiviteter samt mulighed for disse</i>	Ingen bemærkninger. Planstrategien er på et overordnet strategisk niveau.	x			
<b>1.10 Påvirkning af sociale forhold</b> <i>Afstand og forbindelser til offentlig og privat service Tryghed og kriminalitet</i>	Ingen bemærkninger. Planstrategien er på et overordnet strategisk niveau.	x			
<b>2. Materielle goder</b>					
<b>2.1 Arealforbrug</b>	Endelig disponering vil ske i den videre planlægning.	x			
<b>3. Klimatiske faktorer</b>					
<b>3.1 Følger af global opvarmning</b> <i>Forhøjet vandstand</i>	Ingen særlig klimamæssig risiko på dette niveau. Planstrategien er en overordnet strategisk plan.	x			



<i>Ekstrem regn</i> <i>Oversvømmelse</i> <i>Klimahandlingsområder</i>					
<b>3.2 Lokalt niveau</b>  <i>Vind</i> <i>Sol</i> <i>Skyggeforhold</i>	Ingen bemærkninger. Planstrategien er en overordnet strategisk plan, der ikke går konkret ned i planlægningen.	x			
<b>4. Jordbund</b>					
<b>4.1 Jordforurening</b>	Ingen bemærkninger. Planstrategien er en overordnet strategisk plan, der ikke går konkret ned i planlægningen.	x			
<b>4.2 Råstoffer</b>	Ingen bemærkninger. Planstrategien er en overordnet strategisk plan, der ikke går konkret ned i planlægningen.	x			
<b>4.3 Geologiske særpræg</b>	Ingen bemærkninger. Planstrategien er en overordnet strategisk plan, der ikke går konkret ned i planlægningen.	x			
<b>5. Vand</b>					
<b>5.1 Overfladevand</b>  <i>Håndtering</i> <i>Nedsivning</i> <i>Udledning</i> <i>Forsinkelse</i> <i>Potentielt vandlidende områder</i>	Planstrategien er en overordnet strategisk plan og kigger ikke på konkrete områder.	x			
<b>5.2 Spildevand</b>  <i>Håndtering</i> <i>Evt. spildevandstillæg</i>	Planstrategien er en overordnet strategisk plan og kigger ikke på konkrete områder.	x			
<b>5.3 Vandløb</b>  <i>Påvirkning af vandløb i forhold til håndtering af overfladevand</i>  <i>Risiko for forurening</i>	Planstrategien er en overordnet strategisk plan og kigger ikke på konkrete områder.	x			

<b>5.4 Grundvand</b> <i>Drikkevandsinteresser</i> <i>Indvindingsopland</i> <i>Boringer</i>	Planstrategien er en overordnet strategisk plan og kigger ikke på konkrete områder.	x			
<b>6. Luft</b>					
<b>6.1 Luftforurening</b> <i>Støv og andre emissioner</i>	Ingen bemærkninger.	x			
<b>7. Natur</b>					
<b>7.1 Fauna, flora og biologisk mangfoldighed samt søer</b> <i>Naturbeskyttelseslovens § 3</i> <i>Bilag IV-arter</i> <i>Spredningskorridorer</i> <i>Fredsskov</i> <i>Lavbundsarealer</i> <i>Søer</i>	Ingen bemærkninger. Planstrategien er en overordnet strategisk plan, der ikke går konkret ned i planlægningen.	x			
<b>7.2 Natura 2000</b>	Ingen bemærkninger. Planstrategien er en overordnet strategisk plan, der ikke går konkret ned i planlægningen.	x			
<b>8. Landskab</b>					
<b>8.1 Overordnede landskabsinteresser</b> <i>Bevaringsværdige landskaber</i> <i>Kystnærhedszonen</i> <i>Skovrejsning</i>	Ingen bemærkninger. Planstrategien er en overordnet strategisk plan, der ikke går konkret ned i planlægningen.	x			
<b>8.2 Beskyttelseslinjer</b> <i>Åbeskyttelseslinjen</i> <i>Skovbeskyttelseslinjen</i> <i>Strandbeskyttelseslinjen</i>	Ingen bemærkninger. Planstrategien er en overordnet strategisk plan, der ikke går konkret ned i planlægningen.	x			
<b>8.3 Visuel påvirkning på lokalt plan</b> <i>Udsigt</i>	Ingen bemærkninger. Planstrategien er en overordnet strategisk plan, der ikke går konkret ned i	x			

Indblik Arkitektonisk udtryk Lysforurening	planlægningen.				
<b>9. Kulturarv</b>					
<b>9.1 Fortidsminder</b> <i>Herunder fortidsmindebeskyttelseslinjen Beskyttede sten- og jorddiger</i>	Ingen bemærkninger. Planstrategien er en overordnet strategisk plan, der ikke går konkret ned i planlægningen.	x			
<b>9.2 Kirker</b> <i>Herunder byggelinjer, omgivelser og fredninger</i>	Ingen bemærkninger. Planstrategien er en overordnet strategisk plan, der ikke går konkret ned i planlægningen.	x			
<b>9.3 Kulturmiljøer, fredninger og bevaringsværdige bygninger</b>	Ingen bemærkninger. Planstrategien er en overordnet strategisk plan, der ikke går konkret ned i planlægningen.	x			
<b>9.4 Arkæologiske forhold</b> <i>Jordfaste fortidsminder</i>	Ingen bemærkninger. Planstrategien er en overordnet strategisk plan, der ikke går konkret ned i planlægningen.	x			
<b>10. Andet</b>					
<b>10.1 Andre faktorer, der er relevante ved den pågældende plan</b>	Der vurderes ikke at være relevante faktorer.	x			
<b>11. Kumulative effekter</b>					
<b>11.1 Den samlede påvirkning</b> <i>Flere enkelte ubetydelige påvirkninger kan give en væsentlig samlet påvirkning</i>	Ingen påvirkninger, der kumulativt giver anledning til væsentlige miljøpåvirkninger på dette stadie i planlægningen.	x			
<b>Behov for miljøvurdering</b>	Bemærkninger	<b>Nej</b>		<b>Ja</b>	
	Med baggrund i overstående screening konkluderes det, at vedtagelsen af planstrategi 2023 ikke medfører væsentlige miljøpåvirkninger på dette niveau i planlægningen. Der vil skulle foretages en konkret vurdering i forbindelse med den videre planlægning, når afgrænsning, disponering og omfang af de enkelte områder kendes mere detaljeret.	x			

--	--	--	--

*\*) Indvirkninger tages i betragtning både i anlægsfasen, og når planen er realiseret.*

*Især de indvirkninger, som planforslaget har på næromgivelserne, men også de indvirkninger nærområdet har på realisering af planforslaget.*

*\*\*) Følgende aspekter tages i betragtning:*

- Hvor stor er indvirkningen og dens rumlige udstrækning (det geografiske område og størrelsen af den befolkning, som kan blive berørt)?*
- Hvor værdifuldt og sårbart er det område, som kan blive berørt?*
- Hvor længe varer indvirkningen? Er den reversibel?*
- Er der fare for menneskers sundhed og miljøet?*