

Screening af planens/programmets miljømæssige konsekvenser

Screening af Varmeplan for Hedensted Kommune

Kort beskrivelse af planen:

Planen har til formål at udlægge områder til fremtidig fjernvarmeforsyning, i overensstemmelse med de krav der stilles i *Cirkulæreskrivelse om kommunal varmeplanlægning og projektgodkendelse* af d. 26.10.2022. Planen følges i 2023 op af konkret projektgodkendelse og VVM-screening af de udlagte områder.

Planen betyder, at Juelsminde, Ølsted, Stouby og Lindved udlægges som såkaldt varmeplansområder.

De enkelte projekters fysiske afgrænsning kendes endnu ikke, men overordnet set er der tale om at de nuværende naturgasområder konverteres/omdannes til fjernvarmeområder. Omtrentlige omrids af de nye varmeplansområder er vedhæftet som PDF.

Nogle af byerne planlægges forsynet med transmissionsledninger fra eksisterende fjernvarmeværk. Andre vil få deres eget, mindre forsyningsanlæg - f.eks. en stor varmepumpe og akkumuleringstank.

Planlægningsgrundlag

Zonestatus:

Nuværende zonestatus: Ikke relevant.

Fremtidig zonestatus: Ikke relevant

Gældende lokalplan:

Ikke relevant

Gældende kommuneplan:

Ikke relevant

Gældende Spildevandplan:

Ikke relevant

Referencescenarie (0 – Alternativet)

O-alternativet er at områderne enten forbliver naturgasforsynede, eller også at alle forbrugerne i områderne får individuelle varmepumper.

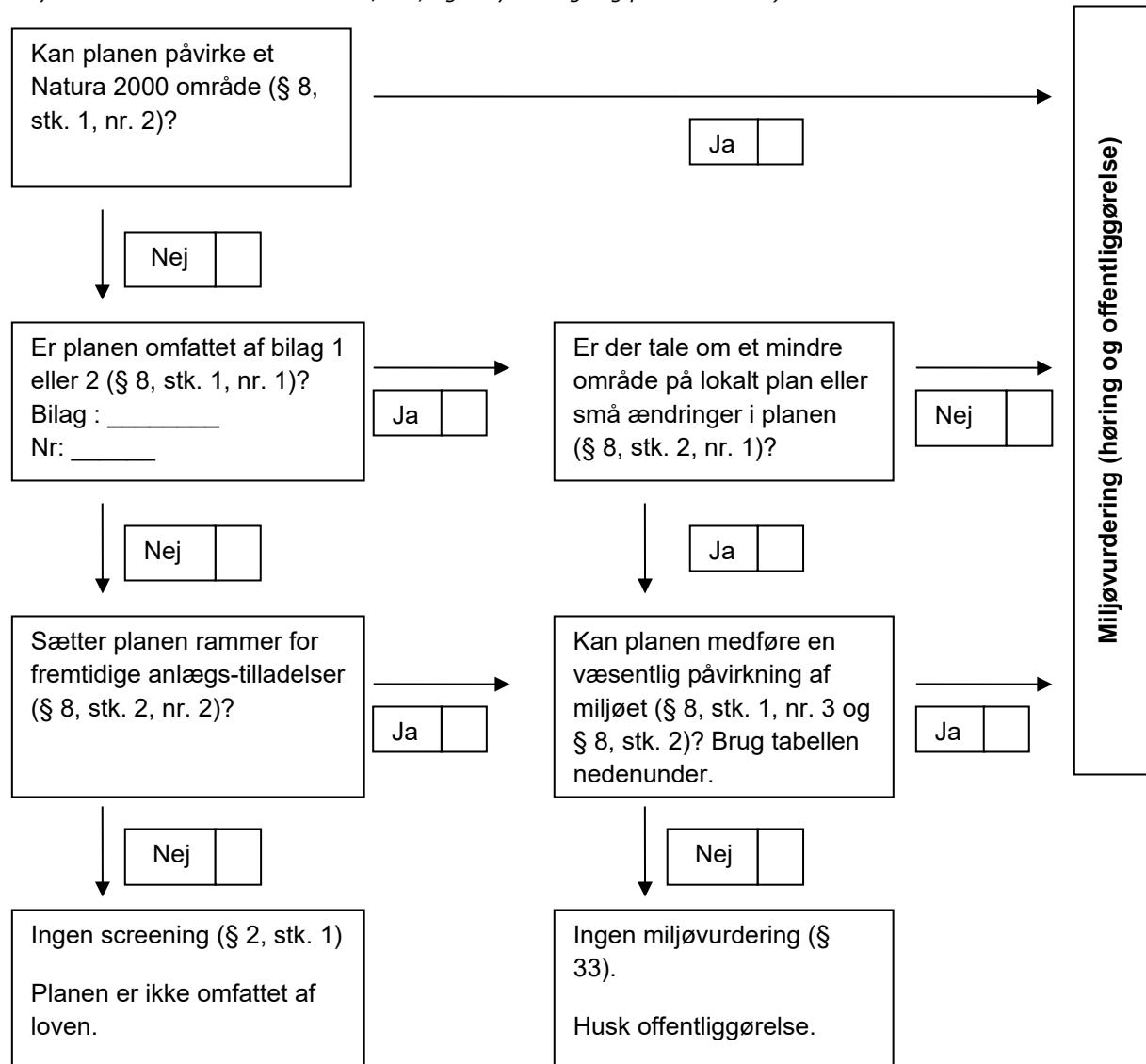
Der findes i Danmark en politisk ambition om at der fra 2035 ikke længere er privatboliger som er opvarmet med naturgas. Derfor er det ikke et reelt alternativ at fortsætte med naturgasforsyning. Dette ville heller ikke være i overensstemmelse med Hedensted Kommunes klimahandlingsplan, som forudsætter, at al opvarmning i kommunen er CO2 neutral fra 2030.

Individuelle varmepumper er et reelt alternativ, som vil blive undersøgt i hvert af de projektforslag som senere laves for de enkelte områder.

Retsgrundlag for beslutning vedrørende miljøvurdering

Vurdering i forhold til § 8 i Lov om miljøvurdering af planer og programmer og af konkrete projekter (VVM) (LBK nr. 1976 af 27/10/2021).

(Afkryds i de relevante kasser med JA/NEJ, og udfyld bilag- og punktnummer)



Samlet konklusion af screeningen

Det vurderes, at den samlede miljøpåvirkning inklusive de kumulative effekter af planforslagene ikke er væsentlige. Derfor er der ikke krav om udarbejdelse af en miljøvurdering i henhold til Lov om miljøvurdering af planer og programmer og konkrete projekter (VVM), LBK nr. 1976 af 27/10/2021.

Hedensted Kommune har foretaget en screening af varmeplanen og har afgjort, at det ikke vil have en væsentlig indvirkning på miljøet. Afgørelsen om ikke at udarbejde en miljøvurdering er truffet på baggrund af lovens § 8, stk. 2, idet der planlægges for et projekt, som ikke er omfattet af lovens bilag 1 eller 2.

Afgørelsen skal i henhold til Lov om miljøvurdering af planer og programmer og konkrete projekter (VVM) offentliggøres med begrundelse og klagevejledning, hvilket sker samtidig med, at varmeplanen fremlægges i offentlig høring.

Forudgående høring

Inden afgørelse om miljøvurdering træffes, skal kommunen høre andre berørte myndigheder om, hvorvidt de mener, at der er anledning til at gennemføre en miljøvurdering af varmeplanen. Ved berørt myndighed forstås en myndighed, som på grund af dens specifikke miljøansvar skal godkende eller give samtykke, tilladelse, godkendelse eller dispensation, for at planen eller programmet kan realiseres.

Andre berørte myndigheder har i perioden fra den 14.11.2022 til den 18.11.2022 haft mulighed for at kommentere kommunens forventede afgørelse om ikke at gennemføre en miljøvurdering af varmeplanen, og der er ikke indkommet bemærkninger, som giver anledning til at miljøvurdere varmeplanen.

Klageregler

Der kan klages over kommunens afgørelse om ikke at udarbejde miljøvurdering.

Efter § 48, stk. 1, i LBK nr. 1976 af 27/10/2021 om miljøvurdering af planer og programmer og af konkrete projekter (VVM) kan der klages efter de regler, som planen eller programmet udarbejdes efter.

Afgørelser om miljøvurdering i forbindelse med lokalplanen kan således forelægges Planklagenævnet, jf. planlovens § 58, stk. 1, som ændret ved Lov nr. 1658 af 20. december 2016 om Planklagenævnet.

Hvis du vil klage

Planklagenævnet

Hvis du vil klage over en afgørelse truffet af Hedensted Kommune, skal du indgive klagen via Planklagenævnets Klageportal, som du finder et link til på borger.dk og virk.dk.

Klagen sendes via Klageportalen til Hedensted Kommune.

På Nævnenes Hus, naevneneshus.dk, er der en vejledning til, hvordan man klager.

Når du klager, skal du med betalingskort betale et gebyr. Klagen bliver først sendt videre til behandling, når gebyret er betalt.

Klagefrist

Klagefristen er 4 uger fra annoncering af afgørelsen.

Fritagelse for at bruge Klageportalen

Fritagelse for at bruge Klageportalen skal sendes med en begrundet anmodning til kommunen, senest samtidig med klagen. Kommunen videresender herefter anmodningen til Planklagenævnet, som træffer afgørelse om, hvorvidt anmodningen imødekommes.

Screeningsskema

Skemaet indeholder selve forundersøgelsen og delkonklusioner for hvert emne. Den samlede konklusion for forundersøgelsen findes på side 10.

Ansvarligt team:

Trafik:
 Industri:
 Udvikling og erhverv:
 Spildevand:
 Drikkevand:
 Klimagruppe:



Kultur og Fritid:
 Landbrug:
 Vand og Natur:
 Byg - Landskab:
 Plan og Udvikling:



Medfører planen/programmet ændringer eller påvirkninger af følgende områder?	Bemærkning/beskrivelse af fakta	Ikke aktuelt/ingen miljøpåvirkning	Måske miljøpåvirkning	Væsentlig miljøpåvirkning (medfører miljørapport)	Ansvarlig- Initialer
1. Befolkningens levevilkår					
1.1 Trafik <i>Trafikafvikling Risiko for ulykker Offentlige transportmuligheder</i>	Ingen bemærkninger	x			IWJ
1.2 Sikkerhed i forhold til brand, eksplosion og giftpåvirkning	Ingen bemærkninger	x			IWJ
1.3 Støj fra virksomheder og tekniske anlæg	Ingen bemærkninger	x			IWJ
1.4 Støj og vibrationer fra trafik og	Ingen bemærkninger	x			IWJ

jernbane					
1.5 Påvirkning af erhvervsliv	Ingen bemærkninger	x			IWJ
1.6 Påvirkning af og fra landbrug <i>Begrænsninger og gener for landbrug og dyrehold</i>	Ingen bemærkninger	x			IWJ
1.7 Boligmiljø <i>Planens konsekvenser for nærområdets beboere</i>	Ingen bemærkninger	x			IWJ
1.8 Sundhedstilstand <i>Tilgængelighed til opholdsarealer, stier, forbindelser og mødesteder</i>	Ingen bemærkninger	x			IWJ
1.9 Fritid <i>Afstanden til fritidsanlæg og aktiviteter samt mulighed for disse</i>	Ingen bemærkninger	x			IWJ
1.10 Påvirkning af sociale forhold <i>Afstand og forbindelser til offentlig og privat service Tryghed og kriminalitet</i>	Ingen bemærkninger	x			IWJ
2. Materielle goder					
2.1 Arealforbrug	Ingen bemærkninger	x			IWJ
3. Klimatiske faktorer					
3.1 Følger af global opvarmning <i>Forhøjet vandstand Eksrem regn Oversvømmelse Klimahændteringsområder</i>	Ingen bemærkninger	x			IWJ
3.2 Lokalt niveau	Ingen bemærkninger	x			IWJ

<i>Vind Sol Skyggeforhold</i>					
4. Jordbund					
4.1 Jordforurening	Ingen bemærkninger	x			IWJ
4.2 Råstoffer	Ingen bemærkninger	x			IWJ
4.3 Geologiske særpræg	Ingen bemærkninger	x			IWJ
5. Vand					
5.1 Overfladevand <i>Håndtering Nedsivning Udledning Forsinkelse Potentielt vandlidende områder</i>	Ingen bemærkninger	x			IWJ
5.2 Spildevand <i>Håndtering Evt. spildevandstillæg</i>	Ingen bemærkninger	x			IWJ
5.3 Vandløb <i>Påvirkning af vandløb i forhold til håndtering af overfladevand Risiko for forurening</i>	Jf. indsatsbekendtgørelsens §8 skal kommunalbestyrelsen ved administration af lovgivningen i øvrigt forebygge forringelse af tilstanden for overfladevandområder og grundvandsforekomster og sikre, at opfyldelse af de miljømål, der er fastlagt i bekendtgørelse om miljømål for overfladevandområder og grundvandsforekomster, ikke forhindres. Ved krydsning af vandløb med fjernvarmeledninger, skal ovenstående sikres. Ligeledes skal de afvandingsmæssige interesser også sikres. Dette vil ske under udarbejdelse af tilladelser efter vandløbsloven.	x			IWJ
5.4 Grundvand <i>Drikkevandsinteresser Indvindingsopland</i>	Ingen bemærkninger	x			IWJ

<i>Boringer</i>					
6. Luft					
6.1 Luftforurening <i>Støv og andre emissioner</i>	Ingen bemærkninger	x			IWJ
7. Natur					
7.1 Fauna, flora og biologisk mangfoldighed samt søer <i>Naturbeskyttelseslovens § 3 Bilag IV-arter Spredningskorridorer Fredsskov Lavbundsarealer Søer</i>	Planen i sig selv har ikke nogen aktuel miljøpåvirkning. Beskyttede naturtyper må ikke tilstandsændres uden en forudgående dispensation. Der indgår beskyttede søer i de planlagte områder.	x			IWJ
7.2 Natura 2000	Der skal ifølge habitatbekendtgørelsen foretages en vurdering af om projektet kan påvirke Natura 2000-områder eller bilag IV arter i området væsentligt. Der skal undersøges for bilag IV arter i de konkrete områder forud for at der gives tilladelse.	x			IWJ
8. Landskab					
8.1 Overordnede landskabsinteresser <i>Bevaringsværdige landskaber Kystnærhedszonen Skovrejsning</i>	Ingen bemærkninger	x			IWJ
8.2 Beskyttelseslinjer <i>Åbeskyttelseslinjen Skovbeskyttelseslinjen Strandbeskyttelseslinjen</i>	Ingen bemærkninger	x			IWJ
8.3 Visuel påvirkning på lokalt plan	Ingen bemærkninger	x			IWJ

<i>Udsigt Indblik Arkitektonisk udtryk Lysforurening</i>					
9. Kulturarv					
9.1 Fortidsminder <i>Herunder fortidsmindebeskyttelseslinjen Beskyttede sten- og jorddiger</i>	Ingen bemærkninger	x			IWJ
9.2 Kirker <i>Herunder byggelinjer, omgivelser og fredninger</i>	Ingen bemærkninger	x			IWJ
9.3 Kulturmiljøer, fredninger og bevaringsværdige bygninger	Ingen bemærkninger	x			IWJ
9.4 Arkæologiske forhold <i>Jordfaste fortidsminder</i>	Ingen bemærkninger	x			IWJ
10. Andet					
10.1 Andre faktorer, der er relevante ved den pågældende plan	Ingen bemærkninger	x			IWJ
11. Kumulative effekter					
11.1 Den samlede påvirkning <i>Flere enkelte ubetydelige påvirkninger kan give en væsentlig samlet påvirkning</i>	Ingen bemærkninger	x			IWJ
Behov for miljøvurdering	Bemærkninger	Nej x		Ja	

**) Indvirkninger tages i betragtning både i anlægsfasen, og når planen er realiseret.*

Især de indvirkninger, som planforslaget har på næromgivelserne, men også de indvirkninger nærområdet har på realisering af planforslaget.

****) Følgende aspekter tages i betragtning:*

- Hvor stor er indvirkningen og dens rumlige udstrækning (det geografiske område og størrelsen af den befolkning, som kan blive berørt)?*
- Hvor værdifuldt og sårbart er det område, som kan blive berørt?*
- Hvor længe varer indvirkningen? Er den reversibel?*
- Er der fare for menneskers sundhed og miljøet?*