

Hedensted Spildevand A/S
Ørumvej 48
8721 Daugård

Fremsendt pr. Digital Post til CVR-nr. 32658210

Den 20. september 2018

Tillæg til eksisterende tilladelse til udledning af tag- vej- og overfladevand fra Daugård i udløb UDA5 i 'Tilløb til Tilløb til Rohden Å', der forløber nord for Svends Møllevej og Ørumvej

Hedensted Kommune har i forbindelse med byggemodning af et boligområde på Hestehaven 11¹, 8721 Daugård, modtaget ansøgning om tillæg til udledningstilladelse for udløb UDA5 i 'Tilløb til Tilløb til Rohden Å', som forløber nord for Svends Møllevej og Ørumvej, 8721 Daugård. Ansøgningen er fremsendt af GGS gruppen A/S på vegne af Hedensted Spildevand A/S, Ørumvej 48, 8721 Daugård. Afvandingen af boligområdet tilsluttes eksisterende regnvandssystem i Daugård tilhørende forsyningsselskabet Hedensted Spildevand A/S. Regnvandssystemets opland og udløb øges dermed.

Det fremgår af ansøgningen, at der, i forbindelse med byggemodning i det lokalplanlagte² område på Hestehaven 11, 8721 Daugård, etableres et forsinkelsesbassin, der etableres som et tørbassin. Fra bassinet kan der ske overløb til adgangsvejen til bassinet, der etableres i forbindelse med projektet. Adgangsvejen etableres nord for bassinet i lokalplanområdet, der dækker ca. 2,2 ha, og er udlagt i byzone.

Der ansøges om, at der fra bassinet afledes 1 l/s fra projektområdet³, på i alt ca. 2,2 ha, til eksisterende regnvandsledning fra kloakopland DA5 på i alt ca. 24,6 ha med udløb UDA5 i 'Tilløb til Tilløb til Rohden Å'.

Hedensted Spildevand A/S har det eksisterende udløb UDA5 med udløb i 'Tilløb til Tilløb til Rohden Å' fra i alt ca. 24,8 ha fra kloakoplandene DA5 og DA13. Ansøgningen om tilslutning til eksisterende regnvandssystem kræver revidering af den eksisterende udledningstilladelse for udløb UDA5 i 'Tilløb til Tilløb til Rohden Å', idet der sker en oplandsændring. Oplandet, der udleder i vandløbet via udløb UDA5, forøges med et areal på ca. 2,2 ha.

¹ I forbindelse med projektet er der oprettet nye adresser, så der nu er 22 adresser på ejendommen: Hestehaven 11-67.

² Jævnfør Lokalplan nr. 1014 for boligområdet ved Hestehaven, Daugård, Hedensted Kommune af den 13. februar 2008.

³ Hestehaven 11, Lokalplan 1014 for boligområde ved hestehaven, Daugård af den 13. februar 2008.

2. Afvandingen af boligområde på Hestehaven 11, på nær tagvand fra mindst 540 m² tagflade, skal ske via et nyt ansøgt forsinkelsesbassin. Der skal minimum etableres det i projektet beregnede bassin på 501 m³ inden afledning til eksisterende regnvandssystem, der har udløb i 'Tilløb til Tilløb til Rohden Å'.
3. Der må ikke ske overfladisk afstrømning til bassinet fra det omkringliggende areal.
4. Det nye bassin må etableres som tørbassin. Bassinet skal etableres med naturligt bugtede bredder, der ikke har hældning stejlere end 1:5; dvs. primært som jordbassin. Udløb fra bassinet skal ske via dykket afløb og afløbsregulator maksimalt 1 l/s og afspærringsfunktion, således at afløbet kan afspærres. Bassinet skal i fornødent omfang renses for sand og slam, så bundfældelige stoffer tilbageholdes og ikke kommer ud i regnvandssystemet og sidenhen i recipienten. Oprensning skal foregå, når bassinet er tørt eller udenfor dyrenes yngletid omtrent perioden 1. marts-31. august. Overløbshyppigheden fra bassinet er $n \leq 1/5$ pr. år.
5. Udløb fra projektområdet på ca. 2,2 ha sker i Tilløb til Tilløb til Rohden Å ved omtrent UTM x; y = 545.249 m; 6.176.656 m (Euref89 UTM zone 32 N).
6. Udledningen fra projektområdet må ikke give anledning til erosion af vandløbets bund og sider.
7. Udledningen må ikke give anledning til, efter myndighedens vurdering, generende oversvømmelser.
8. Der må ikke være synlige spor af olie i eller fra udledningen.
9. Opstår der senere problemer med udledningen, vil tilladelsen blive taget op til fornyet vurdering og evt. revision. Tilladelsen gives under forudsætning af, at gældende målsætning for vandløbssystemet kan overholdes jf. Vandområdeplanen¹⁰. Er dette ikke tilfældet, kan hele eller dele af tilladelsen kræves revideret.
10. Det er i tilladelsen forudsat, at bygherre selv underretter ledningsejer og berørte lodsejere.
11. Hvis det ansøgte projekt ikke er en realitet inden 3 år fra meddelelsesdatoen af denne tilladelse, bortfalder tilladelsen.
12. Færdigmelding skal, efter etablering af forsinkelsesbassin m.v., indsendes til Hedensted Kommune pr. e-mail til naturogmiljo@hedensted.dk.

Tilladelsen kan til enhver tid og uden erstatning tilbagekaldes eller ændres af hensyn til opretholdelse af et tilfredsstillende miljø i det vandområde, hvor udledningen sker til, gennemførelse af en spildevandsplan efter miljøbeskyttelseslovens § 32 eller miljøbeskyttelsen i øvrigt.

Projektbeskrivelse og vurdering

Ansøgning

I forbindelse med bebyggelse og udstykning af grunde i Daugård by, skal der etableres et nyt forsinkelsesbassin. Regnvandet i udstykningen håndteres delvist ved nedsivning og delvist ved regnvandsbassin, som etableres som et tørbassin.

¹⁰ Den til enhver tid gældende vandområdeplan, p.t Vandområdeplan 2015-2021 for Vandområdedistrikt Jylland og Fyn af juni 2016, Miljø- og Fødevareministeriet, Styrelsen for Vand- og Naturforvaltning.

Fra et nyt boligområde i et opland på ca. 2,2 ha, med et reduceret areal på ca. 0,7 ha, søges om, at tag-, vej- og overfladevand, via et nyt forsinkelsesbassin, afledes til eksisterende ledningsanlæg med udløb i Tilløb til Tilløb til Rohden Å' ved UDA5. Fra kloakopland DA5 og DA13 er der afledning af tag-vej- og overfladevand, udelukkende forsinket i ledningssystem og tilhørende brønde, med udløb via UDA5 i Tilløb til Tilløb til Rohden Å' ved omtrent UTM x; y = 545.249 m; 6.176.656 m (Euref89 UTM zone 32 N).

Fra 540 m² boliger på Hestehaven nedsives tagvandet i faskiner¹¹. Fra det øvrige område omfattet af lokalplan 1014 afledes tag- vej- og overfladevand til nyt forsinkelsesbassin. Bassinet udføres som et tørt jordbassin med skråningsanlæg udført i anlæg 1:5. Selve afvandingsprojektet er udarbejdet af Geopartner Landinspektører A/S.

Eksisterende tilslutninger

Oplandet, der udleder via udløb UDA5 i Tilløb til Tilløb til Rohden Å', omfatter kloakopland DA5 og DA13 på i alt 24,8 ha med et reduceret areal på 9,1 ha, jf. Hedensted Kommunes Spildevandsplan 2015-2020, og der er ingen rensning af vandet inden udløb. Udløbet er tilladt via Hedensted Kommunes tidligere Spildevandsplaner. Det fremgår i godkendt Spildevandsplan af den 17. august 1978¹², at det maksimale udløb vil være 700 l/s fra separat kloakeret opland.

Samlet udledning

I forbindelse med tilslutning af overfladevand fra ca. 2,2 ha til udløb ved UDA5 i Tilløb til Tilløb til Rohden Å' meddeles tillæg til udledningstilladelsen for udløbet grundet oplandsændring. Der skal ske udledning af regn- og overfladevand fra kloakopland på i alt ca. 27 ha i udløb UDA5 i Tilløb til Tilløb til Rohden Å'. Udløbets størrelse øges med ca. 1 l/s på grund af oplandsudvidelsen på ca. 2,2 ha. Den eksisterende udløbsstørrelse fra kloakopland DA5 og DA13 bibeholdes uændret, og der tillades et udløb på 1 l/s fra boligområdet på Hestehaven omfattet af Lokalplan nr. 1014 for boligområdet ved Hestehaven, Daugård.

Der er for det nye ansøgte forsinkelsesbassin for dette opland på ca. 2,2 ha med et reduceret opland på ca. 0,7 ha, ved bassindimensioneringen, regnet med overløb maksimalt en gang hvert 5. år ($n=1/5$ pr. år) samt udløb på 1 l/s/red. ha. Ved dimensioneringen er indregnet sikkerhedsfaktor for klimaforandringer på 1,3. Der er ikke regnet på koblede regnhændelser. Ved beregninger er anvendt Silkeborg regnserien 22421 SAMBA foretaget i oktober 2008. Der er regnet med en årsmiddelbør for den aktuelle lokalitet er ca. 760 mm.

Det fremgår af ansøgningen, at overløb ikke tillades til afskærende ledning, og derfor vil projektet indeholde overløb til adgangsvej. Adgangsvejen hælder væk fra regnvandsbassinet, så der dannes en grøft der le-

¹¹ Jf. ansøgning af den 21. juni 2018 "Infiltrationstest Daugård og faskiner til Hestehaven i Daugård" og Hedensted Kommunes afgørelse af den 27. juli 2018 "Tilladelse til nedsivning af regnvand fra ejendommen beliggende Hestehaven 11, 8721 Daugård, matr. Nr. 31A Daugård By, Daugård".

¹² Spildevandsplanen er stadfæstet den 8. maj 1979 af Miljøstyrelsen.

der vandet væk, og udgør et sikkerhedsvolumen inden eventuel afstrømning til vejen Hestehaven, beliggende mod øst.

Vurdering

Jævnfør Vandområdeplanerne¹³ gælder for vandløbet 'Tilløb til Tilløb til Rohden Å', at det er omfattet af den generelle målsætning. Når vandløbet udløber i 'Tilløb til Rohden Å', er der i Vandområdeplanerne fastsat en målsætning om, at vandløbet har en 'God økologisk tilstand' og en 'God kemisk tilstand'.

Vandløbet 'Tilløb til Tilløb til Rohden Å' udløber i 'Tilløb til Roden Å', som, jf. vandområdeplanerne, har tilstanden 'Ringe Økologisk tilstand'. Den kemiske tilstand er 'Ukendt tilstand'. Målsætning for 'Tilløb til Rohden Å' er, jf. Vandområdeplanerne¹³, ikke opfyldt, og tilstanden, målt som smådyrsvurdering ved DVFI¹⁴, er 'Ukendt økologisk tilstand' og for fisk er den 'Ringe økologisk tilstand' og 'Ukendt tilstand' for øvrige parametre. Hedensted Kommune vurderer, at en merudledning fra ca. 2,2 ha med et reduceret opland på ca. 0,7 ha, som forventes forsinket i bassin, der er dimensioneret efter en naturlig afstrømning på 1 l/s/red. ha og overløb maksimalt en gang hvert 5. år, ikke vil give anledning til væsentlig påvirkning af 'Tilløb til Tilløb til Rohden Å' eller vandløbet 'Tilløb til Rohden Å' eller væsentligt hindre målopfyldelsen, jf. Vandområdeplanen, i vandløbssystemet. Udløb vil ske i eksisterende udløb UDA5, der er væsentlig større, og som sker fra 24,8 ha, hvorfra afvandingen hovedsageligt er uforsinket.

'Tilløb til Rohden Å' er registreret som beskyttet¹⁵ vandløb, hvor 'Tilløb til Tilløb til Rohden Å' udløber, ca. 800 meter nedstrøms udløb UDA5. 'Tilløb til Tilløb til Rohden Å' er ikke registreret beskyttet. Der er omtrent 400 meter fra udløb UDA5, i nedstrømsretningen, en sø og moseområde, der er beskyttet, og som vandløbet er beliggende syd for. Hedensted Kommune vurderer ikke, at det ansøgte vil påvirke tilstanden af de beskyttede områder.

Der er langs 'Tilløb til Tilløb til Rohden Å', på udløbsstedet og nedstrøms, udlagt værdifuldt kulturmiljø¹⁶. Herudover er udløbsstedet udløb UDA5 og delstrækninger af vandløbet beliggende indenfor kirkebyggelinjer og skovbyggelinjer, og der er i Kommuneplan 2017-2029 udpeget potentielle økologiske forbindelser, potentielle naturområde, dvs. udløb sker i og til område, der er i 'Det grønne Danmarkskort'. Skovrejsning er uønsket i området, hvor udløb og vandløb er, og der er bevaringsværdigt landskab i form af Urlev Bakker, bakkeformationer med større skovområder, i Ørum Ådal, som er et større sammenhængende landskab, med erosionsfuret dalstrøg med større skovområder. Hedensted Kommune vurderer, at med den ansøgte neddrøsling af udledningen fra Hesteha-

¹³ Vandområdeplan 2015-2021 for Vandområdedistrikt Jylland og Fyn af juni 2016, Miljø- og Fødevareministeriet, Styrelsen for Vand- og Naturforvaltning. MiljøGIS for Vandområdeplanerne 2015-2021. Juni 2016

(<http://miljoegis.mim.dk/cbkort?profile=vandrammedirektiv2-2016>).

¹⁴ DVFI er forkortelse for Dansk Vandløbs Fauna Indeks, som benyttes til at vurdere vandløbs tilstand.

¹⁵ Efter § 3 i lovbekendtgørelse nr. 1122 af den 3. september 2018 om naturbeskyttelse (Naturbeskyttelsesloven).

¹⁶ Jævnfør Hedensted Kommunes Kommuneplan 2017-2029.

ven 11, som tillægges det eksisterende udløb UDA5, at det ansøgte ikke er uforeneligt med de udpegede områder.

Besigtigelse af udløbssted og ca. 800 m nedstrøms

Hedensted Kommune har den 18. april 2018 besigtiget udløbsstedet for udløb UDA5. Vandløbet 'Tilløb til Tilløb til Rohden Å' bærer præg af, at der forekommer udløb i eroderende omfang. Herudover bærer vandløbet præg af, at der sker udledning af næringsstoffer, idet vandløbsbunden, på besigtigelsestidspunktet, har en grønlig belægning af algevækst. Næringsstofberigelsen har et omfang, der medfører algevækst til vandløbets udløb i 'Tilløb til Rohden Å'. Nedstrøms dette sted medfører fortyndingen af vandet fra 'Tilløb til Tilløb til Rohden Å', at næringsstofkoncentrationen ikke giver anledning til synlig grøn belægning af algevækst.

Bilag IV arter og Natura 2000-områder

I henhold til EF-habitatdirektivets bilag IV er en række dyre- og plantearter strengt beskyttede. Hedensted Kommune har ikke registreret bilag IV arter i området, hvor det nye bassin placeres. Projektområdet er beliggende indenfor udbredelsesområdet for bilag IV arterne, stor vandsalamander, spidssnudet frø, markfirben, sydflagermus og strandtudse og odder¹⁷. Detaljeret kendskab til de enkelte arters forekomst i området haves dog ikke.

Der er mere end 5 vandløbskm fra udløbet til nærmeste internationale naturbeskyttelsesområde: Natura 2000 område nr. 78 'Skove langs nordsiden af Vejle Fjord' med habitatområde nr. 67 og fuglebeskyttelsesområde nr. 45.

Det er kommunens vurdering, at ansøgte projekt med etablering af nyt forsinkelsesbassin med udløb via eksisterende regnvandssystem og udløb, ikke vil medføre væsentlig negativ påvirkning af levesteder og bestande af danske bilag IV arter, og ikke vil medføre en væsentlig negativ indflydelse på de beskyttede arters yngle- og rasteområder. På grund af afstanden fra udløbsstedet i vandløb, ca. 5 km opstrøms Natura 2000-område, som vandløbet gennemstrømmer, vurderes projektet ikke at have indflydelse på Natura 2000 områders udpegningsgrundlag.

Partshøring

Udkast til udledningstilladelsen er inden endelig afgørelse sendt i høring ved ansøger. Hedensted Kommune har i høringsperioden fra ansøger den 3. september 2018 modtaget revideret ansøgningsmateriale vedrørende overløb fra bassinet. Hedensted Kommune har herefter revideret denne afgørelse i forhold til de fremsendte ændringer. Der er herefter ikke foretaget fornyet partshøring.

Hedensted Kommune har ikke hørt andre, idet vi vurderer, at udledningstilladelsen er af underordnet betydning for øvrige ejere af omliggende ejendomme.

¹⁷ Søgaard, B., Wind, P., Elmeros, M., Bladt, J., Mikkelsen, P., Wiberg-Larsen, P., Johansson, L.S., Jørgensen, A.G., Sveegaard, S. & Teilmann, J. 2013. Overvågning af arter 2004-2011. NOVANA. Aarhus Universitet, DCE - Nationalt Center for Miljø og Energi, 240 s. - Videnskabelig rapport fra DCE - Nationalt Center for Miljø og Energi nr. 50. <http://www.dmu.dk/Pub/SR50.pdf>.

Kommunens samlede vurdering

Hedensted Kommune vurderer, at det ansøgte projekt ikke vil have en negativ konsekvens for tilstanden i recipienten. Der stilles vilkår om, at der sikres forsinkelse. Der stilles ikke vilkår om et permanent vådvolumen af en vis dybde for at sikre renseseffekt i bassinet. Hedensted Kommune vurderer, at rensning af vandet inden tilslutning til eksisterende ledningssystem for regnvand, vil have marginal betydning i forhold til kvaliteten af det øvrige tag- vej- og overfladevand fra ca. 24,8 ha opland, som vandet fra Hestehaven 11 udledes med via udløb UDA5.

Det vurderes, at det ansøgte projekt med udledningen af tag- vej- og overfladevand i 'Tilløb til Tilløb til Rohden Å' ikke vil påvirke udpegningsgrundlaget i nedstrømsliggende Natura 2000 områder. Det vurderes også, at udledningen fra det ansøgte projekt ikke vil hindre opfyldelsen af nedstrømsliggende vandløb eller vandløbssystemets målsætninger.

Samlet set vurderes det, at projektet ikke giver anledning til væsentlig påvirkning af det omgivende miljø, hverken med hensyn til forurening, beskyttede naturtyper, fredede områder eller menneskers sundhed.

VVM

Kommunen vurderer, at projektet ikke er omfattet af miljøvurderingslovens bilag om projekter, idet der ikke er decideret renseanlæg til den regnbetingede afledning af tag-, vej- og overfladevand fra projektområdet; men blot sker forsinkelse i tørbassin, hvormed der ikke forventes, at ske varig opstuvning af vand.

Klagevejledning

Afgørelse efter miljøbeskyttelseslov

Der kan klages¹⁸ over afgørelsen til Miljø- og Fødevarerklagenævnet af:

- Ansøgeren,
- Styrelsen for Patientsikkerhed, Tilsyn og Rådgivning Nord (Sundhedsstyrelsen),
- Enhver med en individuel, væsentlig interesse i afgørelsen,
- Klageberettigede foreninger og organisationer.

Afgørelsen vil blive offentlig bekendtgjort på Hedensted Kommunes hjemmeside www.hedensted.dk. Klagefristen er fire uger fra offentliggørelse og udløber således den 18. oktober 2018.

Hvis du ønsker at klage over denne afgørelse, kan du klage til Miljø- og Fødevarerklagenævnet.

Du klager via Klageportalen, som du finder via hjemmesiden 'Nævnenes Hus': www.naevneneshus.dk/start-din-klage/miljoe-og-foedevareklagenaevnet/. Du logger på Klageportalen med NEM-ID. En klage er indgivet, når den er tilgængelig for Hedensted Kommune via Klageportalen. Når du klager, skal du betale et gebyr på 900,- kr. for borgere og 1.800,- kr. for virksomheder, organisationer og offentlige myndigheder.

¹⁸ Jævnfør Miljøbeskyttelseslovens §91 og § 98.



I Klageportalen sendes din klage automatisk først til Hedensted Kommune. Hvis Hedensted Kommune fastholder afgørelsen, sender Hedensted Kommune klagen videre til behandling i nævnet via Klageportalen. Du får besked om videresendelsen.

Miljø- og Fødevareklagenævnet afviser din klage, hvis du sender den uden om Klageportalen, medmindre du forinden er blevet fritaget for brug af Klageportalen. Hvis du ønsker at blive fritaget for at bruge Klageportalen, skal du sende en begrundet anmodning til Hedensted Kommune. Hedensted Kommune videresender herefter din anmodning til nævnet, som træffer afgørelse om, hvorvidt du kan fritages. Se betingelserne for at blive fritaget på www.naevneneshus.dk (<https://naevneneshus.dk/find/?query=fritagelse%20for%20brug%20af%20klageportal>).

Hvis afgørelsen ønskes prøvet ved en domstol, skal sagen være anlagt inden 6 måneder efter, at afgørelsen er meddelt¹⁹. Fristen regnes fra annonceringsdatoen.

Afgørelse efter miljøvurderingslov

Der kan klages²⁰ over afgørelsen til Miljø- og Fødevareklagenævnet af:

- Ansøgeren,
- Enhver med en individuel, væsentlig interesse i afgørelsen,
- landsdækkende foreninger og organisationer, der som formål har beskyttelsen af natur og miljø eller varetagelsen af væsentlige brugerinteresser inden for arealanvendelsen og har vedtægter og love, som dokumenterer deres formål, og som repræsenterer mindst 100 medlemmer.

Afgørelsen vil blive offentlig bekendtgjort på Hedensted Kommunes hjemmeside www.hedensted.dk. Klagefristen er fire uger fra offentliggørelse og udløber således den 18. oktober 2018.

Hvis du ønsker at klage over afgørelse om ej screeningspligt for VVM, kan du klage til Miljø- og Fødevareklagenævnet.

Du klager via Klageportalen, som du finder via 'Nævnenes Hus': www.naevneneshus.dk/start-din-klage/miljoe-og-foedevareklagenaevnet/. Du logger på Klageportalen med NEM-ID. En klage er indgivet, når den er tilgængelig for Hedensted Kommune via Klageportalen. Når du klager, skal du betale et gebyr på 900,- kr. for borgere og 1.800,- kr. for virksomheder, organisationer og offentlige myndigheder.

I Klageportalen sendes din klage automatisk først til Hedensted Kommune. Hvis Hedensted Kommune fastholder afgørelsen, sender Hedensted Kommune klagen videre til behandling i nævnet via Klageportalen. Du får besked om videresendelsen.

Miljø- og Fødevareklagenævnet afviser din klage, hvis du sender den uden om Klageportalen, medmindre du forinden er blevet fritaget for

¹⁹ Jævnfør Miljøbeskyttelseslovens § 101.

²⁰ Jævnfør Miljøvurderingslovens §§ 50-52.



brug af Klageportalen. Hvis du ønsker at blive fritaget for at bruge Klageportalen, skal du sende en begrundet anmodning til Hedensted Kommune. Hedensted Kommune videresender herefter din anmodning til nævnet, som træffer afgørelse om, hvorvidt du kan fritages. Se betingelserne for at blive fritaget på www.naevneneshus.dk (<https://naevneneshus.dk/find/?query=fritagelse%20for%20brug%20af%20klageportal>).

Hvis afgørelsen ønskes prøvet ved en domstol, skal sagen være anlagt inden 6 måneder efter, at afgørelsen er meddelt²¹. Fristen regnes fra annonceringsdatoen.

I øvrigt

Tilladelsen bortfalder, hvis den ikke er udnyttet inden 3 år.

Tilladelsen fritager ikke for at søge om tilladelse efter anden nødvendig lovgivning.

Der er adgang til aktindsigt jf. reglerne i offentlighedsloven, forvaltningsloven og lov om aktindsigt i miljøoplysninger.

Er der spørgsmål er henvendelse velkommen til undertegnede pr. telefon 79 75 56 73 eller pr. e-mail: rikke.bjerg@hedensted.dk.

Med venlig hilsen

Rikke Bjerg
Biolog

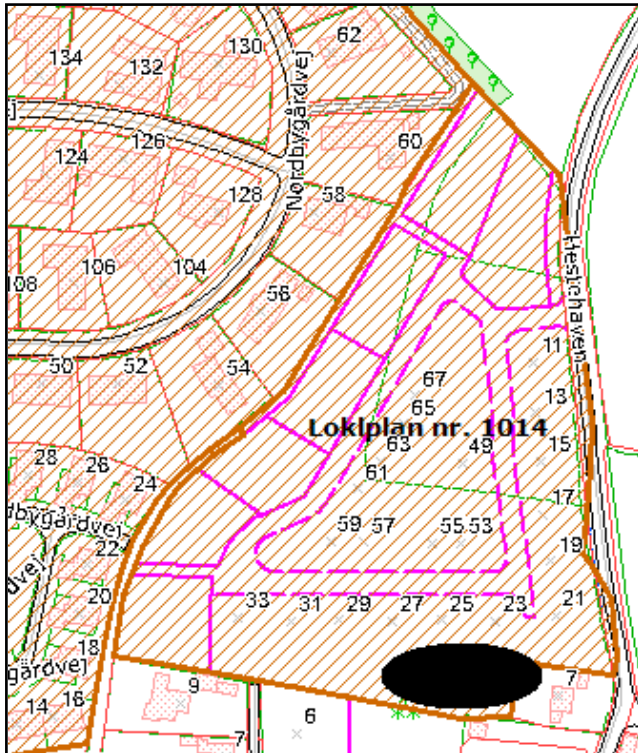
Vedlagt: Bilag 1 Oversigtskort projektområde
Bilag 2 Udledningsskema og oversigtskort.

Kopi til: GGS gruppen A/S ved Christian Skifter pr. e-mail.
Styrelsen for patientsikkerhed, Tilsyn og Rådgivning Nord pr. digital post til CVR-nr. 37105562
Sundhedsstyrelsen Embedslægeinstitutionen Nord pr. digital post til CVR-nr. 12070918
Danmarks Naturfredningsforening pr. digital post til CVR-nr. 60804214
Danmarks Fiskeriforening pr. digital post til CVR-nr. 45812510
Ferskvandsfiskeriforeningen for Danmark pr. digital post til CVR-nr. 25145615
Danmarks Sportsfiskerforbund pr. digital post til CVR-nr. 37099015
Greenpeace pr. digital post til CVR-nr. 89198313
Friluftsrådet pr. digital post til CVR-nr. 56230718
VejleMuseerne pr. digital post til CVR-nr. 29189900
Glud Museum pr. digital post til CVR-nr. 23278219

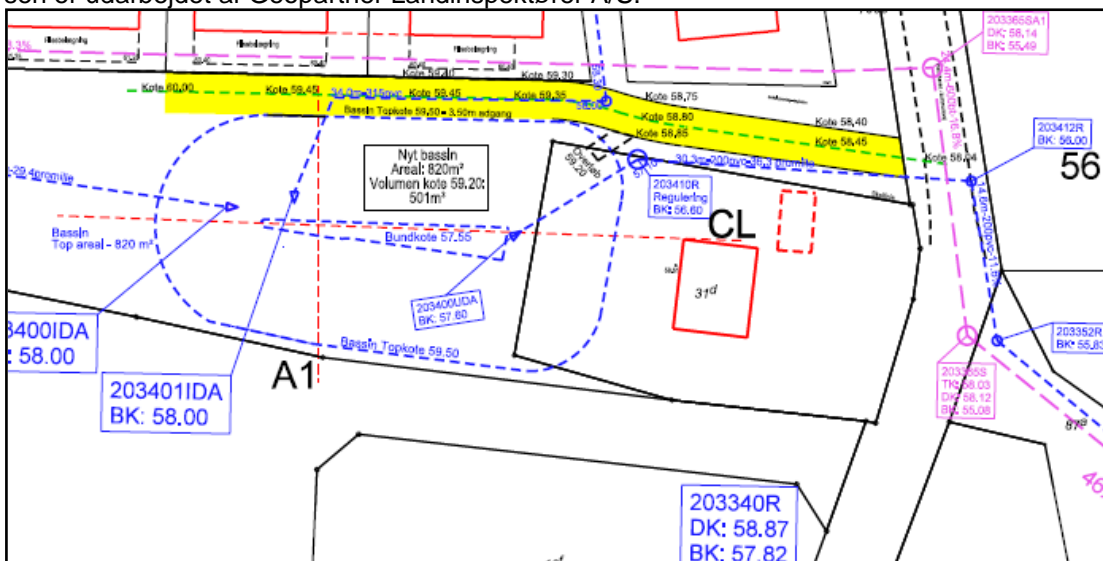
²¹ Jævnfør Miljøvurderingslovens § 54.

BILAG 1: Oversigtskort projektområde

Oversigtskort, vejledende, med angivelse af projektområdet, der er omfattet af lokalplan nr. 1014. Med sort er angivet omtrentlige placering af det ansøgte for-sinkelsesbassin, ansøgt som tørbassin. Med rødlig skravering er angivet lokal-planlagt område. ©Hedensted Kommune.



Skitse, fra ansøgningsmaterialet af den 3. september 2018, hvor bassinet ses indtegnet og adgangsvejen, hvortil der kan ske overløb er vist, med gul markering, nord for bassinet. Skit-sen er udarbejdet af Geopartner Landinspektører A/S.



BILAG 2: Udledningsskema og oversigtskort

Udledning af tag-, vej- og overfladevand fra del af kloakopland DA11 omfattet af Hedensted Kommunes Spildevandsplan 2015-2020, februar 2016 af 16. marts 2016. Projektområdet er, jf. Kommuneplan 2013-2021, udlagt boligområde, 3.B.08, i Daugård.

Recipient: Udledning i Tilløb til Tilløb til Rohden Å som ved eksisterende forhold ved omtrent UTM x; y = 545.249 m; 6.176.656 m (Euref89 UTM zone 32 N) i oplandet til Rohden Å, Vejle Yderfjord; Hydrologisk reference: 513 0000000000000000000000000000.

Udledningsskema

Bassin	Opland		Overløbs-hyppighed n	Effektiv volumen m ³	Maks. udledning l/s	Recipient Navn (målsætning)
	Ha	red. ha				
tørbassin	2,2	0,7	<1/5	501	1	Tilløb til Tilløb til Rohden Å

Oversigtskort, vejledende, der viser omtrentlig placering af udløb UDA5 til Tilløb til Tilløb til Rohden Å, vist med rød prik. Vandløbet forløber nord for Svends Møllevej og nord for Ørumvej hen til stedet, hvor den blå prik angiver, at vandløbet udløber i Tilløb til Rohden Å. Kloakopland DA5 er separatkloakeret; mens Hestehaven 11, i dette oversigtskort benævnt DA11, er planlagt separatkloakeret, jf. Hedensted Kommunes Spildevandsplan. Kloakopland DA13 er 0,2 ha bassinområde. Moseområde er vist med lilla skravering og søer er vist med blå skravering. Røde områder viser fælleskloakerede kloakoplande, blå områder viser separatkloakerede kloakoplande og lyseblå skraveringer viser kloakoplande, der er planlagt separatkloakeret, jf. Spildevandsplanen.

