

Rednings- beredskabsplan



Hedensted Kommune 2013

Redningsberedskabsplan

Forord	3
Beredskabsplanens opbygning	4
1. Indledning	5
1.1. Formål	5
1.2. Opgaver	5
1.3. Ansvar	5
1.4. Gyldighedsområde	5
1.5. Generelle bestemmelser	6
1.6. Ajourføring og godkendelse af delplanen	6
1.7. Afprøvning af delplanen	6
2. Aktivering og drift af redningsberedskabet	7
2.1. Alarmering af redningsberedskabets ledelse.....	7
2.2. Alarmering af redningsberedskabet	7
2.3. Redningsberedskabets deltagelse i krisestaben	7
2.4. Aktiveringsniveau	7
2.5. Støttefunktioner.....	8
2.6. Mødeafholde	8
2.7. Ledelsen af redningsberedskabet	8
2.8. Afløsning.....	8
3. Håndtering af informationer	9
3.1. Informationer ved større fredsmæssige katastrofer	9
3.2. Håndtering af samtidige hændelser	9
3.3. Assistancemuligheder	9
4. Koordinering af handlinger og ressourcer	10
4.1. Administrationens bemanning	10
4.2. Indsatsledelsen	10
4.3. Brandstationer	10
4.4. Slukningstog	10
4.5. Afgangs- og udrykningstider	10
4.6. Retningslinjer og instrukser	11
5. Operativ indsats	12
Oversigt over operative indsatsplaner	13
Action card for redningsberedskabet	14
Bilag	15

Redningsberedskabsplan

Forord

I henhold til "Bekendtgørelsen om risikobaseret kommunalt redningsberedskab nr. 765 af 3. august 2005", skal der i den samlede beredskabsplan for kommunen medtages en Plan for det kommunale redningsberedskab. Planen skal være godkendt af Byrådet og bl.a. indeholde niveauet for redningsberedskabet på basis af kommunens risikoprofil.

På denne baggrund har det kommunale redningsberedskab identificeret og analyseret de lokale risici, samt kortlagt kommunens risikoprofil, med udgangspunkt i risikoidentifikationens og analysens resultater.

Det er samtidig blevet vurderet, hvad det kræver for at redningsberedskabet kan håndtere de identificerede risici. Den risikobaserede dimensioneringsproces er endt op med et oplæg til lokalpolitisk bestemmelse af det kommunale redningsberedskabs serviceniveau.

Denne delplan er en rammeplan, der udover selve planen består af indsatsplaner, action cards, bilag med instrukser og oversigter. Alt ledende personel ved redningsberedskabet skal være bekendt med denne plan.

Denne delplan, der benævnes "**Hedensted Kommunes redningsberedskabsplan**", er en del af kommunens samlede helhedsorienterede beredskabsplan.

Delplanen skal kunne anvendes til at yde en forsvarlig indsats i en ekstraordinær situation, f.eks. en større ulykke eller katastrofe.

Delplanen er opbygget med følgende punkter:

- Aktivering og drift af redningsberedskabets ledelse
- Informationshåndtering
- Koordinering af handlinger og ressourcer
- Kommunikation
- Indsatsplaner
- Action card
- Bilag

Delplanen vil blive gjort tilgængelig på Hedensted Kommunes intranet.

En backup udgave af delplanen findes i papirform og på usb-stick ved Redningsberedskabet.

Peter Bruun
Beredskabschef

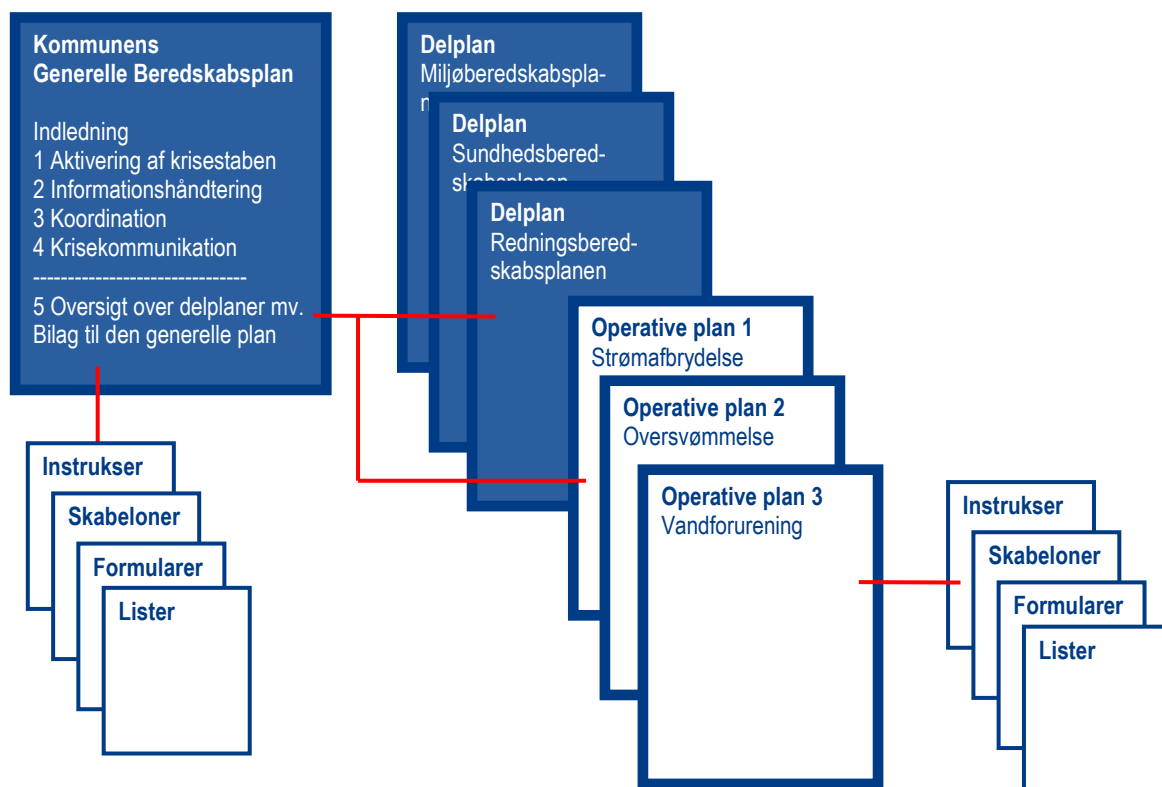
Redningsberedskabsplan

Beredskabsplanens opbygning

Udover beredskabsplanens generelle del er planen underinddelt i **delplaner** for kommunens forskellige afdelinger, opbygget efter samme princip som den generelle del.

Delplanerne indeholder alle **indsatsplaner**, der er hjælpemidlerne til de udvalgte hændelser, som kommunen vurderer, kan skabe kritiske situationer. Indsatsplanerne indeholder procedurer for genopretning af en krisesituation til normal drift.

Derudover er der **operative planer**, der kan være **actioncards, instrukser, lokale brand- og evakueringsplaner, mødeplaner mm.** Disse planer beskriver tiltag, der hurtigt skal iværksættes i forbindelse med et akut uheld, ulykke eller en krisesituation. Det er med andre ord førsteindsatsen og hjælpemidlet til at igangsætte de næste faser. Disse planer er typisk bilag til en del- eller indsatsplan for en afdeling. Det er eksempelvis de første vigtige tiltag ifm. pandemisk influenza, forurening af drikkevandet etc. Operative planer kan også være lokale brand- og evakueringsplaner på skoler, plejehjem og institutioner etc.



Skematisk visning af kommunens samlede beredskabsplan

Redningsberedskabsplan

1. Indledning

1.1. Formål

I henhold til beredskabsloven er det det kommunale redningsberedskabs opgave at yde en forsvarlig indsats mod skader på personer, ejendom og miljøet ved ulykker og katastrofer, herunder krigshandlinger.

Kommunens redningsberedskab skal endvidere kunne modtage, indkvartere og forpleje evakuerede og andre nødstedte.

1.2 Opgaver

Delplanens opgaver er:

- at medvirke til at kommunen kan opretholde sin virksomhed i ekstraordinære situationer.
- at kunne iværksætte en alarmering såvel intern som ekstern.
- at kunne starte en indsats til at begrænse og afhjælpe skader på personer, ejendomme og miljø ved ulykker og katastrofer herunder krigshandlinger.
- at skabe grundlag for en koordineret beredskabsmæssig indsats og en koordineret anvendelse af de beredskabsmæssige ressourcer.
- at kunne anvendes af andre myndigheder og instanser, som i en beredskabssituation kan blive involveret i løsning af de kommunale beredskabsopgaver.

Beredskabsplanlægning er en løbende proces, der i størst mulig udstrækning bør indgå i daglig arbejdsrutine på alle niveauer.

1.3. Ansvar

Det overordnede lovgrundlag for beredskabsplanlægningen er Beredskabsloven.

I henhold til beredskabslovens § 9 har kommunalbestyrelsen ansvaret for det kommunale redningsberedskab.

Det er beredskabschefens ansvar, at delplanen for redningsberedskabet i sin helhed udarbejdes og holdes operationel.

Beredskabsplanen er opbygget ud fra følgende principper:

- **Sektoransvarsprincippet** indebærer, at den myndighed eller organisation, der har ansvaret for et område, også har ansvaret ved ekstraordinære hændelser som fx større ulykker og hændelser. Som led i sektoransvaret er det derfor de enkelte myndigheders opgave, at vurdere de beredskabsmæssige konsekvenser af egne foranstaltninger og at koordinere deres beredskabsplanlægning med andre myndigheder og organisationer.
- **Lighedsprincippet** indebærer, at en myndighed/virksomhed anvender samme organisation i en given ulykkessituation, som den pågældende myndighed/virksomhed anvender til daglig.
- **Princippet om nærhed** indebærer, at beredskabsopgaverne bør løses så tæt på borgerne som muligt og dermed på det organisatoriske niveau, som er i tættest kontakt med borgerne.

1.4. Gyldighedsområde

Delplanen er gældende for Hedensted Kommunes samlede redningsberedskab.

Redningsberedskabsplan

1.5. Generelle bestemmelser

I forbindelse med en beredskabssituation skal beredskabschefen eller viceberedskabschefen hurtigst muligt kontakte borgmesteren eller viceborgmesteren.

Alle kommunens medarbejdere har en beredskabspligt. I henhold til beredskabslovens § 57 skal alle offentlige ansatte, samt ansatte i offentlige og private virksomheder og institutioner, udføre de opgaver indenfor redningsberedskabet og den civile sektors beredskab, der pålægges dem.

Dvs. at medarbejderne er forpligtiget til at deltage i den civile sektors beredskab. Dette kan betyde, at der i en beredskabssituation kan foretages omlægninger og udvidelser af den enkelte medarbejders arbejdstid m.v. i det omfang, det er nødvendigt.

1.6. Ajourføring og godkendelse af delplanen

Delplanen inkl. de operationelle planer, bilag og diverse oversigter holdes ajourført ved redningsberedskabets egen foranstaltning.

Redningsberedskabet skal sikre sig, at delplanen holdes ajourført eller revideres når:

- Lovgivningen stiller krav om det.
- Der er indikationer på, at trusselsbilledet forandrer sig væsentligt.
- Erfaringer fra hændelser, øvelser eller risiko- og sårbarhedsanalyse tilsiger det.
- Kommunens organisation eller ansvarsområder ændres.

Redningsberedskabet modtager også rettelser og tilføjelser fra kommunens øvrige afdelinger. Det er pålagt redningsberedskabet at ajourføre disse rettelser i kommunens samlede helhedsorienterede beredskabsplan både på kommunens intranet og i en backup version.

1.7. Afprøvning af delplanen

Det tilstræbes, at der hvert år afprøves mindst en operationel plan.

At der mindst en gang årligt fx i forbindelse med ajourføring af alarmeringsinstrukser, telefonlister mv. foretages en alarmeringsøvelse.

Såfremt der er indikationer på, at trusselsbilledet forandrer sig, kan der afholdes en dilemmaøvelse med alle nøglepersoner (indsatsleder og evt. holdleder).

Redningsberedskabsplan

2. Aktivering og drift af redningsberedskabet

2.1. Alarmering af redningsberedskabets ledelse

Meddelelse om en større ulykke eller katastrofe vil normalt indgå fra politiets alarmcentral til vagthavende indsatsleder eller beredskabschefen. I henhold til den indkomne melding vil han derefter iværksætte den nødvendige aktion.

Bedømmer han situationen til at være af en sådan karakter, at der skal iværksættes en af kommunens beredskabsniveauer, vil dette foregå via beredskabschefen eller viceberedskabschefen.

Vurderedes det, at **beredskabsniveau I** skal aktiveres, iværksætter han selv den nødvendige alarmering og informerer snarest muligt borgmesteren eller viceborgmesteren samt kommunaldirektøren eller vicekommunaldirektøren.

Hvis det vurderes, at **beredskabsniveau II** skal aktiveres, alarmerer beredskabschefen eller viceberedskabschefen straks borgmesteren eller viceborgmesteren.

Borgmesteren eller viceborgmesteren vurderer ulykkens eller katastrofens omfang og beredskabsniveau, og foranstalter alarmering af de personer, der skal indgå i krisestyingsstaben i henhold til beredskabsniveauet.

Den praktiske del af alarmeringen foregår i henhold til redningsberedskabets udrykningsinstruks, se [Bilag 2](#). [Bilag 1](#) Kontakt- og telefonliste indeholder oplysninger på andre myndigheder og fagfolk, som alt efter krisen med fordel kan inddrages.

2.2. Alarmering af redningsberedskabet

Redningsberedskabet alarmeres normalt via:

- Alarmcentralen 1-1-2 (automatiske ud kald)
- Automatisk brandalarmeringsanlæg (ABA-anlæg)
- Direkte opkald over almindelig telefon / mobil

Ved alarmering sker tilkaldelse af egne styrker jf. redningsberedskabets udrykningsinstruks, se [Bilag 2](#).

2.3. Redningsberedskabets deltagelse i krisestaben

De normale ledelses- og samarbejdsrelationer bevares i videst mulig omfang.

I krisestyingsstaben indgår normalt:

- Borgmesteren
- Kommunaldirektøren
- Beredskabschefen (fungere som kriseledelsens koordinator)
- Cheferne for de fagområder hændelsen berører.
- Nøglepersoner, herunder bl.a. kommunikationschefen og sekretariatet
- Ad Hoc personer

For yderligere beskrivelse om aktivering af krisestyingsstaben henvises til [Beredskabsplan for Hedensted Kommune 2013](#).

2.4. Aktiveringsniveau

Beredskabsniveau I iværksættes, når en hændelse indenfor kommunens område eller bredende sig ud over flere kommuners område, har en så alvorlig karakter - dog uden at kunne betegnes som en større ulykke eller katastrofe, at det vurderes nødvendigt med en koordinerende krisestab.

Redningsberedskabsplan

Krisestyingsstaben - Beredskabsniveau I:

Beredskabschefen samt involverede afdelingschefer

Efter behov lederen af krisestyingsstabens sekretariat samt evt. en kommunikationsmedarbejder

Krisestyingsstaben kan suppleres efter behov.

Beredskabsniveau II iværksættes ved større ulykker, kriser og katastrofer, evt. bredende sig over flere kommuners område hvor der kræves samarbejde, koordination og fordeling af ressourcer imellem kommunens fagafdelingsområder samt eksterne myndigheder.

En krisestab kan også etableres såfremt en øvre styrelse, eksempelvis Beredskabsstyrelsen, iværksætter beredskabsforøgelse der involverer kommunen eller omkringliggende kommuner.

Beredskabschefen kan i særlige tilfælde sætte dele af beredskabsplanen i kraft, ligesom afdelingscheferne m.fl. kan sætte egne delplaner i kraft. I alle tilfælde skal der ske en information snarest til borgmester og kommunaldirektør eller til deres stedfortrædere.

Krisestyingsstaben - Beredskabsniveau II:

Borgmesteren eller viceborgmesteren

Kommunaldirektøren eller vicekommunaldirektøren

Beredskabschefen eller viceberedskabschefen

Involverede afdelingschefer eller deres stedfortrædere

Lederen af krisestyingsstabens sekretariat og en kommunikationsmedarbejder

Eventuelle repræsentanter fra eksterne myndigheder, f.eks. fra politiet

Krisestyingsstaben kan suppleres efter behov.

2.5. Støttefunktioner

Til støtte for redningsberedskabets indsatspersonel indkaldes frivagtgruppen hvis opgaver bl.a. kan være:

- Hjælp på indsatsstedet
- Hjælp med logistiske opgaver
- Hjælp med kommunikationsopgaver
- Afløsning af indsatspersonel

2.6. Mødeafholde

Redningsberedskabets ledelse afholder møder i henhold til den aktuelle situation, dog mindst en gang i døgnet.

2.7. Ledelsen af redningsberedskabet

Normalt vil ledelsen blive i de normale lokaliteter på Brandstationen i Hedensted.

2.8. Afløsning

Såfremt det skønnes at en indsats vil blive af længere varigt omfang skal beredskabschefen eller viceberedskabschefen på skift være på Brandstationen.

Menigt brandmandskab kan evt. afløses ved tilkaldelse af hjælp fra niveau 3 beredskabet.

Redningsberedskabsplan

3. Håndtering af informationer

Redningsberedskabets serviceniveau skal være offentligt tilgængeligt, således at der skabes åbenhed for de rammer, der gælder for Hedensted Kommunes redningsberedskab.

Denne forståelse kan skabe grundlag for, at borgerne bliver bevidste om, hvad de selv kan gøre for at forebygge ulykker i de nære omgivelser, og hvordan de kan gribe ind overfor skader, der er ved at opstå.

Virksomhederne bliver på samme måde inddraget i et samarbejde om forebyggelse og skadebegrænsning, i forhold til eventuelle risici der er relateret til den enkelte virksomhed.

3.1. Informationer ved større fredsmæssige katastrofer

Under normale omstændigheder er det politiet, der som koordinerende leder på skadestedet har ansvaret for informationer til offentligheden.

Ansvarlig indsatsleder kan udtale sig om egne forhold, efter at disse er koordineret med politiet.

I beredskabssituationer, hvor der er etableret en krisestab, henvises der hertil for nærmere oplysninger.

3.2. Håndtering af samtidige hændelser

Indsatsledervagten i Hedensted Kommune varetages af 1 indsatsleder.

Ved en ny alarm afgiver vagthavende indsatsleder melding til vagtcentralen, om han kan forlade skadestedet.

Kan vagthavende indsatsleder ikke møde til en anden udrykning, foretages opkald til frivagter, fortrinsvis beredskabschef og viceberedskabschef, der så tiltræder som suppleringsvagt.

Såfremt beredskabet fra en lokalstation er indsat ved løsning af en opgave, der ikke kan forlades umiddelbart, tilkaldes beredskabet fra nabostationen.

3.3. Assistancemuligheder

Ved større brande indenfor kommunen supplerer kommunens egne stationer hinanden. Der er yderlig mulighed for at tilkalde assistance fra nabokommunerne.

Ved langvarige mandskabskrævende indsatser samt indsatser der kræver specielt materiel, tilkaldes der assistance fra naboberedskaberne eller niveau 3 beredskabet.

Øjeblikkelig assistance til en nabokommune afgår fra nærmeste station. Ved ønske om indsatsleder rykker områdets indsatsleder med stationen til assistancen i nabokommunen.

Redningsberedskabsplan

4. Koordinering af handlinger og ressourcer

4.1. Administrationens bemanning

1 Beredskabschef
1 Viceberedskabschef

4.2. Indsatsledelsen

Indsatsledervagten i Hedensted Kommune varetages af 1 indsatsleder med udgangspunkt i opholdsstedet.

4.3. Brandstationer

Brandstationerne i udrykningsområderne 1 -2 - 3 - 4 fungerer som selvstændige slukningsenheder med holdledere og menige brandmænd.

I alt et stationsmandskab på ca. 18 mand pr. station(station 4 med ca. 12 mand), ansat på deltid og på tilkald via personsøger. Hjarnø stedlige beredskab med ca. 6 mand samt Hjarnø-færgeren kontaktes telefonisk ved en beredskabssituation.

4.4. Slukningstog

Station 1 – Tørring:

1 Automobilsprøjte 16/8 med 2.400 l vand
1 Vandtankvogn med 8000 l vand
1 Kombitender

Station 2 – Hedensted:

1 Automobilsprøjte 16/8 med 2.400 l vand
1 Vandtankvogn med 8000 l vand
1 Kombitender

Station 3 – Hornsyld:

1 Automobilsprøjte 16/8 med 2.400 l vand
1 Vandtankvogn med 8000 l vand
1 Kombitender

Station 4 – Klakring:

1 Tanksprøjte 16/8 med 6.500 l vand

Stedlige beredskab for Hjarnø

1 Vandvogn med 4000 l vand og pumpe
Tanksprøjte fra Klakring sejles til Hjarnø

4.5. Afgangs- og udrykningstider

I henhold til Bekendtgørelsen om risikobaseret dimensionering af det kommunale redningsberedskab § 7, skal førsteudrykningen til et skadested afgå snarest, dog senest 5 minutter efter alarmcentralens afgivelse af alarmer.

Hedensted Kommunes Redningsberedskab er sammensat med henblik på:

At fremmødetiden på de 5 min. bliver overholdt, og at udrykningstiden (regnet fra afgivelsen af alarmer til første slukningskøretøjs fremmøde på skadestedet) ikke overstiger:

- 10 min. i bymæssig bebyggelse
- 15 min. i resten af kommunen, dog undtaget enlig beliggende ejendomme

Redningsberedskabsplan

4.6. Retningslinjer og instrukser

- Retningslinjer for indsatsledervagtordningen, udrykningsinstrukserne og detaljeret oversigt over personel, køretøjer og materiel er beskrevet i [Bilag 3](#) - Udrykningens sammensætning.
- Instruks for Hjarnø Beredskabet, se [Bilag 13](#).

Redningsberedskabet skal bl.a. være i stand til at samordne og koordinere med relevante myndigheder på andre niveauer og mellem forskellige sektorer, og sørge for at de samlede ressourcer bliver udnyttet optimalt.

Redningsberedskabsplan

5. Operativ indsats

Den operative ledelse på et indsatssted er beskrevet i "Retningslinjer for indsatsledelse 2009", hvor principperne for samarbejdet mellem politi, redningsberedskab og sundhedsberedskabet samt andre aktører, der indgår i den samlede indsats på et skadested er beskrevet. Se [Bilag 6](#) - Retningslinjer for indsats.

Redningsberedskabsplan

Oversigt over operative indsatsplaner

Plan for indsats ved miljøuheld, herunder gylleuheld	Plan 1
Plan for indsats ved oversvømmelse, store regnskyld, stormflod.....	Plan 2
Plan for indsats ved storm og orkan	Plan 3
Plan for ekstremt vintervejr	Plan 4
Plan for brandslukning.....	Plan 5
Plan for indsats ved CBRN hændelser	Plan 6
Plan for større færdselsuheld, redningsopgaver, tog- og flyulykker.....	Plan 7
Plan for drikkevandsforsyning/-forurening.....	Plan 8
Plan for langvarig strømafbrydelse	Plan 9
Plan for evakuering.....	Plan 10
Plan for indkvartering og forplejning	Plan 11

Redningsberedskabsplan

Action card for redningsberedskabet

Action card for indsats ved miljøuheld, herunder gylleuheld	Action card 1
Action card for indsats ved oversvømmelse, store regnskyld, stormflod	Action card 2
Action card for indsats ved storm og orkan	Action card 3
Action card for ekstremt vintervej	Action card 4
Action card for brandslukning	Action card 5
Action card for indsats ved CBRN hændelser	Action card 6
Action card for større færdselsuheld, redningsopgaver, tog- og flyulykker	Action card 7
Action card for drikkevandsforsyning/-forurening	Action card 8
Action card for langvarig strømafbrydelse.....	Action card 9
Action card for evakuering	Action card 10
Action card for indkvartering og forplejning	Action card 11

Redningsberedskabsplan

Bilag

Kontakt og telefonliste	Bilag nr. 1
Udrykningsinstruks	Bilag nr. 2
Udrykningens sammensætning	Bilag nr. 3
Oversigt over mødeplaner	Bilag nr. 4
Risikobaseret dimensioneringsplan for redningsberedskabet	Bilag nr. 5
Retningslinjer for indsats 2009 (PDF fil)	Bilag nr. 6
Organisationsskema	Bilag nr. 7
Oversigt over særlig risikobetonede anlæg og virksomheder	Bilag nr. 8
Oversigt over vandværker	Bilag nr. 9
Oversigt over nødstrømsanlæg	Bilag nr. 10
Oversigt over sikringsrum	Bilag nr. 11
Oversigt over andre planer med relation til Beredskabsplanen	Bilag nr. 12
Instruks for Hjarnø Beredskabet	Bilag nr. 13

Indsatsplan 1

Indsatsplan for miljøuheld, herunder gylleuheld

Indledning

Indsatsplanen indeholder retningslinier for foranstaltninger, der skal træffes for at imødegå en yderlige forværring og oprettelse af en normalisering af **et allerede sket miljøuheld**. Den akutte fase der typisk håndteres af redningsberedskabet beskrives i [Actioncard 1](#) - miljøuheld, herunder gylleuheld.

Kap 2.4 i Retningslinjer for indsatsledelse 2009, [Bilag 6](#), beskriver miljøberedskabet i kommuner og præciserer akut- og oprydningssfasen.

Det er indsatslederen og miljømyndigheden, der skønner hvornår den umiddelbare akutte fare er fjernet og redningsberedskabets indsats er gennemført. Ansvar for den videre foranstaltning med oprydning og genopretning overdrages til miljømyndigheden (i enkelte tilfælde til vejmyndigheden for så vidt angår forurening på vejene). Redningsberedskabet kan efter aftale bistå ved oprydning og genopretning, i overensstemmelse med de regler der gælder for kommunens opgavevaretagelse.

Beskrivelsen omhandler forureninger med luftformige og væskeformige stoffer såvel giftige som ugiftige, kendte som ukendte.

Planen er opdelt således:

1. Alarmeringsfasen
2. Organisering af indsatsen
3. Plan for indsatsen
4. Informationer
5. Kontakt af personer, myndigheder og virksomheder mv.

1. Alarmeringsfasen

Henvendelse, vedrørende miljøuheld med forurenende og farlige stoffer på landjorden og i vandmiljøet, hvor kilden til uheldet er standset af Redningsberedskabet eller andre.

En henvendelse sker typisk til Miljøvagten i Teknisk Afdeling via vagthavende indsatsleder, direkte fra forurenere eller den der har opdaget forureningen.

Ugiftigt udslip væskeform Kendt stof	Giftigt udslip i væskeform Ukendt stof	Ugiftigt luftformig udslip.	Giftigt luftformig udslip og /eller eksplosionsfarligt
Skaden vurderes. Miljømedarbejderen tilkalder fornødent materiel og mandskab. Politiet kontaktes evt. med henblik på viderbringelse af informationer.	Skaden vurderes. Miljømedarbejderen tilkalder fornødent materiel og mandskab. Beredskabschefen orienteres og Politiet kontaktes med henblik på viderbringelse af informationer	Skaden vurderes. Miljømedarbejderen tilkalder fornødent materiel og mandskab. Beredskabschefen orienteres. Evt. indsats fastlægges.	Skaden vurderes. Miljømedarbejderen tilkalder fornødent materiel og mandskab. Beredskabschefen orienteres og Politiet kontaktes med henblik på viderbringelse af informationer

Redningsberedskabsplan

	BRS-Kemikalievagt kan kontaktes	Politiet kontaktes med henblik på viderbringelse af informationer.	BRS-Kemikalievagt kan kontaktes
Eksempler. Oliespil fra færdselsuheld Kemikalieudslip i vandløb	Eksempler. Klorudslip Syreudslip Udslip i vandløb	Eksempler. Brandsted	Eksempler. Ammoniak Syre Klor

2. Organisering af indsatsen

Omfang af organiseringen består af 3 faser :

- 1 Ad-hoc gruppestab Beredskabsafdeling/Teknisk Afdeling
- 2 Krisestyringsstaben i Hedensted Kommune
- 3 Politiets lokalberedskabsstab

En ad-Hoc gruppe i Beredskabsafdelingen/Teknisk Afdeling med interne og eksterne fagfolk kan bestå af:

- Miljøvagten(Fælleskommunal miljøvagt)
- Eget personale (kloak, affald, miljø, vej, redningsberedskabet, vej & park etc.)
- Vagthavende indsatsleder / beredskabschef vedr. info om den akutte fase.
- Beredskabsstyrelsen Herning
- Hjemmeværnet
- Repræsentanter for vandværk(er), EI-værker, varmegværker etc.
- Embedslægeinstitutionen
- Regionen
- Analyselaboratorium / miljøafdeling
- Politi
- Arbejdstilsynet
- Fødevaredirektoratet
- Arbejdsmedicinsk klinik
- Bruger af forurenende stof.

Ekstern support kan fås fra :

- Fabrikant, forhandler eller importør af forurenende stof
- Beredskabsstyrelsens kemikalieberedskabsvagt
- Giftlinjen
- Center for Biologisk beredskab
- Statens institut for strålehygiejne

I tilfælde af at drikkevandskvaliteten er eller kan blive forurenede, er det kommunalbestyrelsen, der som ansvarlig myndighed har ansvaret for at tilvejebringe rent drikkevand til borgerne. Her vil beredskabet være behjælpelig med tanke mv. Der henvises til indsatsplan og actioncard for drikkevandssvigt, hhv. [Indsatsplan 8](#) og [Actioncard 8](#)

Ved større og evt. flere lokale ulykker, kan der, jf. [Beredskabsplan for Hedensted Kommune 2013](#), nedsættes en krisestyringsstab. Det vil typisk være beredskabschefen, viceberedskabs-

Redningsberedskabsplan

chefen, borgmesteren, viceborgmesteren, kommunaldirektøren eller vicekommunaldirektøren der iværksætter nedsættelsen af krisestyringsstaben.

Krisestyringsstaben vil typisk bestå af cheferne for de fagområder hændelsen berører, kommunikations- og sekretariats medarbejdere, fagpersoner, personer fra andre myndigheder m.fl. Borgmesteren og kommunaldirektøren sidder med i staben eller holdes løbende orienteret.

Ved meget store ulykker, specielt med CBRN-stoffer, vil politiet typisk nedsætte lokalberedskabsstaben. Kommunen skal agere efter beslutninger i lokalberedskabsstaben - og evt. afgive folk til at deltage i staben. Samarbejdet og organiseringen er beskrevet i [Bilag 3](#) i Beredskabsplanen for Hedensted Kommune 2009..

Embedslægen har ansvaret for den sundhedsfaglige rådgivning af myndighederne.

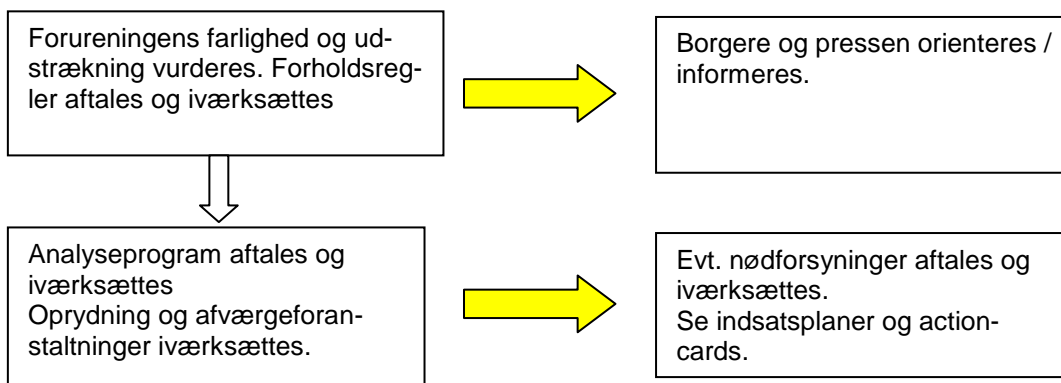
3. Plan for indsatsen

Planen iværksættes efter vurdering af situationens farlighed.

Situation:

Hvad der er kendt og årsagen til uheldet. (Rapport fra indsatsleder og politi)

Eksempel på fremgangsmetode.



Opgaver:

- Hvad skal iværksættes her og nu?
- Afspærring, omfang, hvordan og af hvem? Skal koordineres med politiet. (Er der sket afspærring i den akutte fase).
- Afdækning. Er afdækningen udført i den akutte fase tilstrækkelig? (Hvem udfører evt. forbedringer og med hvad?).
- Opsamling (Hvad er opsamlet i den akutte fase, og er det nok?).
- Evt. omladning og videreførelse af opsamlet stof. Stoffet skal transporteres og behandles/deponeres. "Spildevand og Affald" under "Drift og Forsyning" yder support.
- Orientering til. Hvem og hvad skal der orienteres om? Er der sket fornødent orientering til borgere og brugere? (dambrug, virksomheder, institutioner etc. i den akutte fase)
- Orientering af andre myndigheder, nabokommuner.
- Opretholdelse af serviceniveau? (El-, vand-, varme-, kloakforsyning etc.)
- Opgaver for andre afdelinger? (hjemmepleje, madudbringning, krisehjælp etc.)

Redningsberedskabsplan

- Opsamling af beviser til evt. videre sagsanlæg. Miljøafdelingen har muligheden for tilsyn på anden mands jord uden retskendelse, men dog skal det varsles.

Ressourcer:

- Er der nok mandskab til oprydningsfasen? Skal koordineres med beredskabschefen eller viceberedskabschefen – typisk indsatslederen. Mandskabet kan typisk rekvireres fra Hedensted Brand & Redning, ansatte, Beredskabstyrelsen, Hjemmeværnet, private firmaer etc.
- Udstyr. Er der nok materiel og udstyr til oprydningsfasen? (kemikaliedragter, opsamlingsbeholdere, køretøjer etc.)
- Evt. rensning af indsatspersonel og tilskadekomende hvis nødvendigt. (Har indsatsleder rekvireret rensesepunkt?)

Materiel :

- Måleudstyr.
- Opsamlingskar/beholdere til prøveudtagning.
- Personlig udrustning.
- Etc.

4. Information

Informationsopgaven varetages i overensstemmelse med kapitel 5 i [Beredskabsplan for Hedensted Kommune 2013](#).

5. Kontakt af personer, myndigheder og virksomheder mv.

[Actioncard 1](#) og [Bilag 1](#) indeholder kontaktoplysninger på en række personer, firmaer, myndigheder og institutioner, som kunne tænkes at kunne indgå, rådgive og evt. deltage i en hændelse.

Yderligere information :

Beredskabsstyrelsens hjemmeside om kemikalier <http://www.kemikalieberedskab.dk/>
Beredskabsstyrelsens hjemmeside publikationer <http://www.brs.dk/folder/index.htm>
Beredskabsstyrelsens hjemmeside generelt <http://www.brs.dk/>
Elektronisk kogebog i klassificering af farligt affald http://www.dakofa.dk/index.php?option=com_content&task=view&id=550&Itemid=154
Miljøstyrelsens hjemmeside <http://www.mst.dk/>
Kriseinfo (borgerinformation om miljø og forurening) <http://www.kriseinfo.dk/>

I publikationer på beredskabsstyrelsens hjemmesider, er der en stor mængde hjælp at hente ifm. miljøuheld. Eksempelvis Beredskabsstyrelsens vejledning for indsats ved akutte uheld med farlige stoffer på landjorden, akutte drikkevandsforureninger, vejledning om eksplosionsfarligt kemikalieaffald etc.

Redningsberedskabsplan

Indsatserne skal gennemføres på hurtigste og sikreste måde uden hensynstagen til, hvem der skal afholde de dermed forbundne udgifter.

Muligheden for at opkræve betaling af udgifterne (både Redningsberedskabets akutte fase og miljømyndighedens videres fase) hos skadevolder, afhænger af om skadevolder er ansvarlig efter de almindelige erstatningsregler (culpareglen), eller om der i andre love er hjemmel til opkrævning af udgifterne, eks Lov om erstatning for miljøskader, nr. 225 af 06/04 1994.

Indsatsplan 2

Indsatsplan ved oversvømmelser efter tømbrud og/eller store regnskyl – Stormflod

Indledning

Planen omhandler oversvømmelser ved kyster, søer, vandløb og kloaknet forårsaget af stort nedbør, tømbrud eller defekt på diverse anlæg.

Indsatsplanen indeholder retningslinier for foranstaltninger, der skal træffes for til at imødegå en yderligere forværring af **en allerede sket oversvømmelse**. Den akutte fase der typisk håndteres af Redningsberedskabet med hjælp fra Teknisk Afdeling beskrives i [Actioncard 2](#) – oversvømmelse efter tømbrud og/eller store regnskyl.

Planen er opdelt således:

6. Alarmeringsfasen
7. Organisering af indsatsen
8. Plan for indsatsen
9. Informationer
10. Kontakt af personer, myndigheder og virksomheder mv

1. Alarmeringsfasen

Vagthavende indsatsleder kontakter beredskabschefen, og efterfølgende tilkaldes øvrig personale fra Teknisk Afdeling, Redningsberedskabet, private entreprenører etc.

2. Organisering af indsatsen

Afhængig af omfang og farlighed, kan der jf. [Beredskabsplan for Hedensted Kommune 2013](#) nedsættes en krisestyingsstab. Det vil typisk være beredskabschefen, viceberedskabschefen, borgmesteren, viceborgmesteren, kommunaldirektøren eller vicekommunaldirektøren der iværksætter nedsættelsen af krisestyingsstaben.

Krisestyingsstaben vil typisk bestå af cheferne for de fagområder hændelsen berører, kommunikations- og sekretariats medarbejdere, fagpersoner, personer fra andre myndigheder m.fl. Borgmesteren og kommunaldirektøren sidder med i staben eller holdes løbende orienteret.

Indsatsen koordineres med den stedlige repræsentant for politiet.

En ad-Hoc gruppe i Beredskabsafdelingen/Teknisk Afdeling med interne og eksterne fagfolk kan bestå af:

- Eget personale (kloak, affald, natur & miljø, vej, beredskab, vej & park etc.)
- Vagthavende indsatsleder / beredskabschef vedr. info om den akutte fase.

Redningsberedskabsplan

- Beredskabsstyrelsen Herning
- Hjemmeværnet
- Repræsentanter for vandværk(er).
- Embedslægeinstitutionen (Ved kloakvand og efterfølgende hygiejneproblem)
- Regionen
- Analyzelaboratorium
- Politi

Ekstern support kan fås fra :

- Eksterne entreprenører

3. Plan for indsatsen

Planen iværksættes efter en vurdering af situationens omfang.

Situation:

Rapport fra indkaldte indsatsleder, egne folk og politi m.m. samles og vurderes.

Opgaver:

- Prioritering. Hvad skal iværksættes her og nu?
- Sandsække-hold
- Evakueringshold
- Transporthold
- Nødstrømshold
- Indkvarteringshold
- Afspærring, omfang, hvordan og af hvem? Skal koordineres med politiet.
- Orientering. Hvem og hvad skal der orienteres om (Er der sket fornødent orientering til borgere og brugere i den akutte fase).
- Opretholdelse af serviceniveau? (El-, vand-, varme-, kloakforsyning etc.).
- Opgaver for andre afdelinger (hjemmepleje, madudbringning krisehjælp etc.).
- Hygiejne og sygdomme heraf (kloakvand)
- Drikkevandsforsyningen. I tilfælde af at drikkevandskvaliteten er eller kan blive forurenet er det kommunalbestyrelsen, der som ansvarlig myndighed har ansvaret for at tilvejebringe rent drikkevand til borgerne.
- Følgesygdomme (Leptospirose el. Weils sygdom – se link side 3)
- Natur- og miljøforhold (kloakvand i vandløb – miljøuheld som følgeskade)

Ressourcer:

- Er der nok mandskab til opfølgingsfasen. Skal koordineres med beredskabschefen. (redningsberedskab, kommunalt ansatte, beredskabsstyrelsen, hjemmeværnet etc.)
- Udstyr. Er der nok materiel og udstyr. (Sand, sandsække, pumper, slanger)
- Er der kapacitet i recipienter til oppumpet vand.
- Evt. rensning af indsatspersonel og tilskadekommande. (Hygiejne)

Ledelse:

Normal ledelsesstruktur følges.

Koordinering med politiet omkring information.

Redningsberedskabsplan

4. Information

Informationsopgaven varetages i overensstemmelse med kapitel 5 i [Beredskabsplan for Hedensted Kommune 2013](#).

Det bedste råd, når uvejret først raser, er at blive inden døre.

Hvis du bevæger dig ud :

1. Følg med i mediernes omtale af kørselsforholdene i TV, radio, tekst-tv og web
2. Tjek om mobilnettet virker
3. Undersøg om vejene er fremkommelige, der hvor du skal hen, se link: [vejene](#)
4. Undersøg om broerne er åbne, se link [broerne](#)
5. Undersøg om den offentlige trafik kører, der hvor du skal hen, se [offentlige trafik](#)
6. Vær opmærksom på, om der frarådes unødigt udkørsel
7. Hvis du stranded med den kollektive trafik, følg personalets anvisninger.

5. Kontakt af personer, myndigheder og virksomheder mv.

[Actioncard 2](#) og [Bilag 1](#) indeholder kontaktoplysninger på en række personer, firmaer, myndigheder og institutioner, som kunne tænkes at kunne indgå, rådgive og evt. deltage i en hændelse.

Yderligere information :

Weils sygdom (Leptospirose) Link : <http://www.ssi.dk/sw30231.asp>
 Statens kriseinformation <http://www.kriseinfo.dk/>
 Beredskabsstyrelsen <http://www.brs.dk/>

Oversigt over materielhjælp (se endvidere i lokaltelefonbog og [Bilag 10 – Oversigt over nødstrømsanlæg](#), Eller søg på nettet.)

Pumper	Nødstrøm	Sand og sandsækkemaskine Og rendegravere etc.
Brandstation Hedensted		Beredskabsstyrelsen Midtjylland
Brandstation Tørring	Brandstation Tørring	Lokale entreprenører
Brandstation Hornsyld		Lokale vognmænd
Brandstation Klakring		Vej & Park
Beredskabsstyrelsen	Beredskabsstyrelsen	Lokale landmænd (Halm,etc)
Entreprenørudlejning	Entreprenørudlejning	
Vej & Park		
Kloakvæsnets	Kloakvæsnets	
Lokale entreprenører	Lokale entreprenører	
	Beredskabscenter Her- ning	
	Beredskabscenter Ha- derslev	

Indsatsplan 3

Indsatsplan ved storm og orkan

Indledning

Planen omhandler foranstaltninger, der skal træffes i forbindelse med en storm eller orkan. En storm eller orkan bliver ofte ledsaget af kraftig nedbør, hvor der kan opstå oversvømmelser, se Plan for indsats ved oversvømmelse efter tårbrud og/eller store regnskyl-stormflod [Indsatsplan 2](#).

Den akutte fase med væltede træer, oprydning efter nedfald, afspærring ifm. nedfaldne tagsten etc., håndteres typisk af Vej & Park og Redningsberedskabet. Dog vil den akutte fase ikke være så hektisk, idet en storm eller orkan typisk varsles 1-2 dage i forvejen. Når der sker en varsling, forventes det, at de fleste borgere er forberedt. Håndtering af den akutte fase er beskrevet i actioncard for storm og orkan, [Actioncard 3](#).

10 tips inden stormen rammer

1. Lyt til storm- og orkanvarsler i radio, TV, tekst-TV samt web - følg anvisningerne.
2. Sørg for, at tage og bygninger er ordentligt vedligeholdte. Fjern om muligt løse tagsten.
3. Fæld gamle og udgåede træer, der kan ramme huse, hvis de vælter.
4. Fjern alle løse genstande fra have og terrasse og fastgør hegn og lignende.
5. Luk alle døre og vinduer forsvarligt.
6. Fjern alt løst omkring dit hus. Det der ikke kan fjernes, kan du måske binde sammen.
7. Er der træer omkring dit hus, så fjern om muligt knækkede grene, der endnu ikke er faldet ned.
8. Parker ikke din bil i nærheden af huse - specielt ikke høje huse. Kan du undgå parkering i nærheden af træer, vil det også være godt. Kan du ikke undgå parkering ved huse eller træer, så placer så vidt muligt aldrig bilen i læsiden.
9. Hav batterilygte og transistorradio parat, hvis strømmen forsvinder.
10. Se i øvrigt link : [Forsikringsoplysningen](#) og statens [kriseinfo](#)

Ved skader på privat ejendom er det husstandens eget forsikringsselskab, der udbedrer skader. I den akutte fase er det Falck, anden skadeservicefirma eller håndværker, der efter aftale med forsikringsselskabet udfører opgaven. Redningsberedskabet hjælper til, såfremt der er tale om større ulykker og katastrofer, hvor personer og ejendom skades.

Planen er opdelt således:

11. Alarmeringsfasen
12. Organisering af indsatsen
13. Plan for indsatsen
14. Informationer
15. Kontakt af personer, myndigheder og virksomheder mv

Redningsberedskabsplan

1. Alarmeringsfasen

I en situation med ekstreme vejrforhold, vil der blive afsendt et varsel fra Danmarks Meteorologisk Institut (DMI), til Politiet og Redningsberedskabet jvf. myndighedsaftale mellem DMI, Rigspolitechefen og Beredskabsstyrelsen om varsling i tilfælde af særligt voldsomme vejrfænomener. DMI varslor orkan, hvis der er udsigt til en vindhastighed på over 32 meter i sekundet.

Opstår der hændelser i forbindelse med storm eller orkan, indgår disse typisk til kommunen via almindelig telefonopkald eller via opkald (112) til indsatsleder.

2. Organisering af indsatsen

Normalt håndteres og ledes opgaven mellem Vej & Park og indsatsleder. Nedsætter politiet lokalberedskabsstaben, skal kommunen agere efter beslutninger og prioriteter i denne - og evt. afgive folk til at deltage i staben.

Udvikler orkanen sig til at være omfattende med store følgeskader (el-svigt, varmesvigt, vandsvigt etc.), kan der jf. [Beredskabsplan for Hedensted Kommune 2013](#) nedsættes en krisestyringsstab. Der er udarbejdet indsatsplaner og actioncard for de fleste tænkelige følgeskader.

Det vil typisk være beredskabschefen, viceberedskabschefen, borgmesteren, viceborgmesteren, kommunaldirektøren eller vicekommunaldirektøren der iværksætter nedsættelsen af krisestyringsstaben.

Krisestyringsstaben vil typisk bestå af cheferne for de fagområder hændelsen berører, kommunikations- og sekretariats medarbejdere, fagpersoner, personer fra andre myndigheder m.fl. Borgmesteren og kommunaldirektøren sidder med i staben eller holdes løbende orienteret.

Indsatsen koordineres med politiet.

En ad-Hoc gruppe i Beredskabsafdelingen/Teknisk Afdeling med interne og eksterne fagfolk kan bestå af:

- Eget personale (Teknisk Afdeling, Beredskabsafdelingen, Vej & Park etc.)
- Vagthavende indsatsleder / beredskabschef vedr. info om den akutte fase.
- Beredskabsstyrelsen Herning
- Hjemmeværnet
- Politi

Ekstern support kan fås fra :

- Eksterne entreprenører

3. Plan for indsatsen

Planen iværksættes efter en vurdering af situationens omfang.

Situation:

Den ekstreme vejr situation skaber problemer med infrastrukturen. Borgere henvender sig om egne bygninger. Svigt i forsyning kan opstå.

Opgaver:

Redningsberedskabsplan

- Prioritering. Hvad skal iværksættes her og nu?
- Friskæringshold
- Transporthold
- Indkvarterings- og eller evakueringshold.
- Afspærring, omfang, hvordan og af hvem? Skal koordineres med politiet.
- Orientering til borgere og brugere. Hvem og hvad skal der orienteres om (Er der sket fornødent orientering i den akutte fase).
- Opretholdelse af serviceniveau? (El-, vand-, varme-, kloakforsyning etc.)
- Opgaver for andre afdelinger? (hjemmepleje, madudbringning krisehjælp etc.)
- I tilfælde af strømsvigt kan drikkevandsforsyningen stoppe. Kommunen er ansvarlig myndighed og har ansvaret for at tilvejebringe rent drikkevand til borgerne.

Ressourcer:

- Er der nok mandskab til opfølgingsfasen. Skal koordineres med beredskabschefen (Redningsberedskab, kommunale ansatte, Beredskabstyrelsen, Hjemmeværnet etc.)
- Udstyr. Er der nok materiel og udstyr. (Motorsave, presseninger, køretøjer etc.)

Ledelse:

- Normal ledelsesstruktur følges.
- Koordinering med politiet omkring information.

4. Information

Informationsopgaven varetages i overensstemmelse med kapitel 5 i [Beredskabsplan for Hedensted Kommune 2013](#). I en situation med orkan og storm varetages den under normale omstændigheder af politiet.

Under orkan eller storm

8. Bliv helst inden døre

Det bedste råd, når uvejret først raser, er at blive inden døre.

Hvis du bevæger dig ud :

- 1 Følg med i mediernes omtale af forholdene i TV, radio, tekst-tv og web.
9. Tjek, om mobilnettet virker.
10. Undersøg, om vejene er fremkommelige, der hvor du skal hen, se link: [vejene](#) .
11. Undersøg, om broerne er åbne, se link [broerne](#) .
12. Undersøg, om den offentlige trafik kører, der hvor du skal hen, se [offentlige trafik](#) .
13. Vær opmærksom på, om der frarådes unødigt udkørsel.
14. Hvis du strandede med den kollektive trafik, følg personalets anvisninger.

Redningsberedskabsplan

Efter en orkan eller storm :

Ved skader på privat ejendom er det husstandens egen forsikringsselskab og [Forsikringsoplysningen](#), der giver gode råd om forebyggelse og reparation af stormskader.

5. Kontakt af personer, myndigheder og virksomheder mv.

[Actioncard 3](#) og [Bilag 1](#) indeholder kontaktoplysninger på en række personer, firmaer, myndigheder og institutioner som kunne tænkes at indgå, rådgive og evt deltage i en hændelse.

Yderligere info:

DMI	http://www.dmi.dk
Statens kriseinformation	http://www.kriseinfo.dk/
Beredskabsstyrelsen	http://www.brs.dk/

Indsatsplan 4

Indsatsplan ved ekstremt vintervejr

Indledning

Planen omhandler foranstaltninger, der skal træffes i forbindelse med en varsling og hændelse med ekstrem vintervejr. Udover Teknisk Afdelings/Vej og Parks ansvarsopgave med rydning af veje, medfører en periode med ekstrem vintervejr problemer for den kommunale service med pasning af børn, skoler, hjemmehjælpere, madudbringning etc. Disse forhold beskrives i de enkelte afdelingers delplaner, [Sundhedsberedskabsplanen](#), [delplan for Undervisning](#), [delplan for Dagtilbud](#) samt [delplan for Social Service](#)

Den akutte fase bliver oftest varslet af DMI i op til 18 timer før det farlige vejr ventes.

DMI varsler:

- om kraftigt snefald: Når nedbørsmængden vil overskride 15 centimeter sne på 6 timer over et større område
- om snestorm: Når nedbørsmængde vil overskride 10 centimeter sne på 6 timer, middelvindhastigheder vil overskride 10 meter i sekundet, og fygning er sandsynlig over et større område
- om isslag: Når udbredt nedbør danner is på overfladen over et større område

For den akutte fase når uvejret indtræffer, henvises til actioncard for ekstremt vintervejr, [Actioncard 4](#)

Lyt til varsler i radio, TV, tekst-tv og web og følg anvisningerne.
Se i øvrigt link: [kriseinfo](#)

Planen er opdelt således:

1. Alarmeringsfasen
2. Organisering af indsatsen
3. Plan for indsatsen
4. Informationer
5. Kontakt af personer, myndigheder og virksomheder mv

1. Alarmeringsfasen

I en situation med ekstremt vintervejr, vil der blive afsendt et varsel fra Danmarks Meteorologiske Institut (DMI), til Politiet og Redningsberedskabet jvf. myndighedsaftale mellem DMI, Rigspolitichefen og Beredskabsstyrelsen om varsling i tilfælde af særligt voldsomme vejrfænomener.

Redningsberedskabsplan

2. Organisering af indsatsen

Normalt håndteres og ledes opgaven af Teknisk Afdeling som ansvarlig myndighed, og Vej & Park som udførende. Det kommunale Redningsberedskab kan være behjælpeligt i enkelte opgaver. Afdelingen kan vælge at nedsætte en Ad-hoc krisestyringsstab.

Nedsætter politiet lokalberedskabsstaben, skal kommunen agere efter beslutninger og prioriteter i denne - og evt. afgive folk til at deltage i staben.

Udvikler det ekstreme vintervejr sig til at være omfattende med store følgeskader (el-svigt, varmesvigt, vandsvigt, etc.), og følgevirkninger som andre afdelinger er ansvarlig for – typisk pasning af børn, skoler, hjemmesygeplejersker og -hjælpere, mad- og medicinudbringning, etc., kan der jf. [Beredskabsplan for Hedensted Kommune 2013](#) nedsættes en krisestyringsstab. Det vil typisk være beredskabschefen, viceberedskabschefen, borgmesteren, viceborgmesteren, kommunaldirektøren eller vicekommunaldirektøren der iværksætter nedsættelsen af krisestyringsstaben.

Krisestyringsstaben vil typisk bestå af cheferne for de fagområder hændelsen berører, kommunikations- og sekretariats medarbejdere, fagpersoner, personer fra andre myndigheder m.fl. Borgmesteren og kommunaldirektøren sidder med i staben eller holdes løbende orienteret.

Politiets lokalberedskabsstab

Ved meget ekstreme og langvarige vintervejrshændelser, kan politiet nedsætte lokalberedskabsstaben. Kommunen skal agere efter beslutninger og prioriteter i denne - og evt. afgive folk til at deltage i staben. Samarbejdet og organiseringen er beskrevet i [Bilag 3 i Beredskabsplan for Hedensted Kommune 2013](#).

Indsatsen koordineres med den stedlige repræsentant for politiet.

Omfang af organiseringen består af 3 faser :

1. Ad-hoc gruppestab Beredskabsafdeling/Teknisk Afdeling
2. Krisestyringsstaben i Hedensted Kommune
3. Politiets lokalberedskabsstab

En ad-Hoc gruppe i Beredskabsafdelingen/Teknisk Afdeling med interne og eksterne fagfolk kan bestå af:

- Eget personale (kloak, affald, miljø, vej, beredskabsafdeling, vej & park etc.)
- Vagthavende indsatsleder / beredskabschef vedr. info om den akutte fase.
- Lokale entreprenører.
- Beredskabsstyrelsen Herning
- Hjemmeværnet
- Repræsentanter for vandværk(er), El-værker, varmeværker etc.
- Regionen
- Politi

3. Plan for indsatsen

Planen iværksættes efter en vurdering af situationens omfang.

Redningsberedskabsplan

Situation:

Den ekstreme vejr situation skaber problemer med infrastrukturen. Borgere henvender sig om egne problemer. Svigt i forsyning kan opstå.

Opgaver:

- Prioritering. Hvad skal iværksættes her og nu?
- Snerydningshold
- Transporthold
- Indkvarterings og eller evakueringshold.
- Afspærring, omfang, hvordan og af hvem? Skal koordineres med politiet.
- Orientering. Hvem og hvad skal der orienteres om? (Er der sket fornødent orientering til borgere og brugere i den akutte fase).
- Vagthavende indsatleder holdes orienteret om lukkede vejstrækninger.
- Opretholdelse af serviceniveau? (El-, vand-, varme-, kloakforsyning etc.)
- Opgaver for andre afdelinger? (hjemmepleje, madudbringning krisehjælp etc.)
- I tilfælde af strømsvigt kan drikkevandsforsyningen stoppe. Kommunen er ansvarlig myndighed og har ansvaret for at tilvejebringe rent drikkevand til borgerne.

Ressourcer:

- Er der nok mandskab til opfølgingsfasen. Skal koordineres med beredskabschefen (redningsberedskab, kommunalt ansatte, Beredskabsstyrelsen, hjemmевærnet etc.)
- Udstyr. Er der nok materiel og udstyr?

Ledelse:

- Normal ledelsesstruktur følges.
- Koordinering med politiet omkring information.

4. Information

Informationsopgaven varetages i overensstemmelse med kapitel 5 i [Beredskabsplan for Hedensted Kommune 2013](#). I en situation med ekstremt vintervejr varetages den under normale omstændigheder af politiet.

Tips før en hændelse

Lyt til varsler om ekstremt vintervejr i medierne (radio, TV, tekst-tv og Internet) og følg anvisningerne.

Det bør du have hjemme, hvis du skal opholde dig langvarigt inden døre:

- Mad og vand.
- Receptpligtig medicin.
- Batteridreven radio.
- Lommelygter og ekstra batterier, stearinlys og tændstikker.
- Førstehjælpssække.
- Mobiltelefon.

Redningsberedskabsplan

- Dit forsikringselskab og forsikringsoplysningen, link : [Forsikringsoplysningen](#) giver gode råd til husejere om situationen. Vejdirektoratet, link: [Vejdirektoratet](#) giver gode råd om at gøre bilen vinterklar.

Tips under ekstremt vintervejr

Det bedste råd når uvejret raser, er at blive inden døre.

Hvis du bevæger dig ud:

- Følg med i mediernes omtale af kørselsforholdene i TV, radio, tekst-tv og web.
- Tjek om mobilnettet virker.
- Undersøg om vejene er fremkommelige, der hvor du skal hen , se link: [vejene](#)
- Undersøg om broerne er åbne, se link [broerne](#)
- Undersøg om den offentlige trafik kører, der hvor du skal hen, se [offentlige trafik](#)
- Vær opmærksom på, om der frarådes unødigt udkørsel.
- Kør i dagtimer, om muligt ikke alene, og bliv på hovedveje.
- Hvis du stranded med den kollektive trafik. Følg personalets anvisninger.

5. Kontakt af personer, myndigheder og virksomheder mv.

Actioncard 4 samt Bilag 1 indeholder kontaktoplysninger på en række personer, firmaer, myndigheder og institutioner, som kunne tænkes at kunne indgå, rådgive og evt. deltage i en hændelse.

Links:

Kriseinfo	http://www.kriseinfo.dk/
DMI	http://www.dmi.dk/dmi/index/danmark.htm
Abonnement på SMS varsler om farligt vejr	http://www.dmi.dk/dmi/index/danmark/sms-varsel.htm
Trafikmeldinger	http://www.trafikken.dk/trafikken.asp?page=company&objno=7
Klimatilpasning	http://www.klimatilpasning.dk/da-DK/Sider/forside.aspx
Politiet	http://www.politi.dk/da/servicemenu/forside/
Bane- og togdrift	http://www.kriseinfo.dk/Emner/Krisetyper/Vejr%20og%20klima/Ekstremt%20vintervejr/Bane-%20og%20togdrift.aspx
Busdrift	http://www.kriseinfo.dk/Emner/Krisetyper/Vejr%20og%20klima/Ekstremt%20vintervejr/Busdrift.aspx

Indsatsplan 5

Indsatsplan for brandslukning.

Indledning

Indsatsplanen indeholder retningslinjer for kommunens brandslukning.

Der henvises til Hedensted Kommunes risikobaserede dimensioneringsplan [Bilag 5](#). Den risikobaserede dimensioneringsplan er planen, hvor kommunen har identificeret og analyseret lokale risici, som efterfølgende er lagt til grund for en dimensionering af beredskabet. Dimensioneringsplanen fastlægger niveauet for det kommunale redningsberedskabs opgavevaretagelse på grundlag af risikoprofilen. Endvidere fastlægger dimensioneringsplanen redningsberedskabets organisation, virksomhed, dimensionering og materiel.

Den akutte opgaveløsning og tjekliste er beskrevet i Actioncard for brandslukning, [Actioncard 5](#).

Planen er opdelt således:

1. Alarmeringsfasen.
2. Organisering af indsatsen.
3. Plan for indsats.
4. Informationer.
5. Kontakt af personer, myndigheder og virksomheder mv.

1. Alarmeringsfasen

Redningsberedskabet alarmeres ved opkald til Politiets alarmcentral 1-1-2. Alarmcentralen videregiver opkald til Brandvæsenets vagtcentral, der ifølge forudbestemt serviceniveau i den risikobaserede dimensionering udkalder mandskab og materiel.

Alarm fra automatiske brandalarmerings anlæg (ABA-anlæg) betjenes ligeledes via Brandvæsenets vagtcentral.

I enkelte tilfælde kan Redningsberedskabet få direkte opkald over almindelig telefon (til Beredskabsafdelingen i Hedensted Kommune).

Indsatsleder, holdleder og brandmænd alarmeres via Brandvæsenets vagtcentral af personbårne pagere.

Assistancehjælp tilkaldes via Brandvæsenets vagtcentral eller direkte til naboberedskab (højderedning, bådberedskab etc) eller direkte til en privat entreprenør mv.

Redningsberedskabsplan

2. Organisering af indsatsen

Organisering af indsatsen vil som hovedregel ske efter 1 af de 4 nedennævnte modeller:

1. Normalt håndteres, ledes og afsluttes opgaven af vagthavende indsatsleder. Hvor der er behov for en koordinering med politi, ambulancer og medicinsk koordineringscenter (AMK), etableres et kommandostade (KST), typisk i politiets indsatslederkøretøj. Samarbejdet og organiseringen er beskrevet i [Bilag 3 i Beredskabsplan for Hedensted Kommune 2013](#).
2. Ved større ulykker eller flere samtidulykker kan kommunen endvidere oprette en ad hoc krisestab i Teknisk Afdeling/Beredskabsafdelingen med relevante interne og eksterne fagpersoner.

En ad-Hoc gruppe i Teknisk Afdeling/Beredskabsafdelingen med interne og eksterne fagfolk kan bestå af:

- Eget personale (Teknisk Afdeling, Beredskabsafdeling, Vej & Park etc.)
- Vagthavende indsatsleder / beredskabschef vedr. info om den akutte fase.

Ekstern support kan fås fra :

- Eksterne entreprenører
 - Repræsentanter for vandværk (vandforsyning til slukningsarbejde)
 - Beredskabsstyrelsen Herning
 - Hjemmeværnet.
 - Politi
3. Der kan også oprettes en overordnet krisestyringsstab jf. kommunens samlede Beredskabsplan. Det vil typisk være beredskabschefen, viceberedskabschefen, borgmesteren, viceborgmesteren, kommunaldirektøren eller vicekommunaldirektøren, der iværksætter nedsættelsen af krisestyringsstaben. Krisestyringsstaben vil typisk bestå af cheferne for de fagområder hændelsen berører, kommunikations- og sekretariats medarbejdere, fagpersoner, personer fra andre myndigheder m.fl. Borgmesteren og kommunaldirektøren sidder med i staben eller holdes løbende orienteret.
 4. Ved meget store ulykker evt. over kommunegrænser, kan politiet nedsætte lokalberedskabsstaben. Kommunen skal agere efter beslutninger og prioriteter i denne - og evt. afgive folk til at deltage i staben. Samarbejdet og organiseringen er beskrevet i [Bilag 3 i Beredskabsplan for Hedensted Kommune 2013](#).

3. Plan for indsatsen

Planen iværksættes efter vurdering af situationens omfang. Vagthavende indsatsleder og beredskabschef vurderer hændelsen jf. Actioncard for brandslukning, [Actioncard 5](#)

Opgaver:

- Prioritering. Hvad skal iværksættes her og nu. [Actioncard 5](#)
- Rekvirering af assistance (rekvisitter til redningsopgaver, sugere til silobrande etc.)
- Skadeservicefirma

Redningsberedskabsplan

- Indkvarterings- og eller evakueringshold.
- Afspærring, omfang, hvordan og af hvem? Skal koordineres med politiet.
- Orientering. Hvem og hvad skal der orienteres om (Er der sket fornødent orientering til borgere og brugere i den akutte fase).
- Opretholdelse af serviceniveau?
- Opgaver for andre afdelinger? (hjemmepleje, madudbringning, krisehjælp etc.)
- Etc.

Ressourcer:

- Er der nok mandskab til opfølgingsfasen. Skal koordineres med beredskabschefen (redningsberedskab, kommunalt ansatte, beredskabsstyrelsen, hjemmeværnet etc.)
- Udstyr. Er der nok materiel og udstyr.

Ledelse:

- Normal ledelsesstruktur følges.

4. Information

Informationsopgaven varetages i overensstemmelse med kapitel 5 i [Beredskabsplan for Hedensted Kommune 2013](#). Ved større fredsmæssige ulykker og katastrofer har politiet som den koordinerende leder ansvaret for informationer til offentligheden dog i samarbejde med andre involverede parter (redningsberedskab, ambulancetjeneste og medicinsk koordineringscenter AMK).

Informationer der vurderes at have betydning for kommunens borgere, bør koordineres med en eventuel nedsat krisestyreningstab.

5. Kontakt af personer, myndigheder og virksomheder mv.

[Actioncard 5](#) og [Bilag 1](#) indeholder kontaktoplysninger på en række personer, firmaer, myndigheder og institutioner, som kunne tænkes at kunne indgå, rådgive og evt. deltage i en hændelse.

Indsatsplan 6

Indsatsplan for C,B,R,N*- Uheld eller terror

*CBRN er en samlet betegnelse for Kemiske, Biologiske, Radiologiske og Nukleare stoffer

Indledning

Indsatsplanen indeholder retningslinier for foranstaltninger, der skal træffes for at imødegå en yderligere forværring og oprettelse af en normalisering af en allerede sket uforudset hændelse. Den akutte fase der typisk håndteres af redningsberedskabet beskrives i Actioncard ved C,B,R,N hændelse, [Actioncard 6](#).

Planen er opdelt således:

1. Alarmeringsfasen
2. Organisering af indsatsen
3. Plan for indsatsen
4. Informationer
5. Kontakt af personer, myndigheder og virksomheder mv

1. Alarmeringsfasen

Ved konstatering af hændelse med C,B,R,N stoffer kontaktes alarmcentralen straks på 1-1-2.

Alarmcentralen vil herefter rekvirere de fornødne instanser, politi, redningsberedskab, ambulancetjenesten, KOOL (koordinerende læge eller lægeambulancen) samt AMK (akut medicinsk koordinering).

2. Organisering af indsatsen

Ved større og evt flere lokale ulykker, kan der jf. [Beredskabsplan for Hedensted Kommune 2013](#) nedsættes en krisestyringsstab. Det vil typisk være beredskabschefen, viceberedskabschefen, borgmesteren, viceborgmesteren, kommunaldirektøren eller vicekommunaldirektøren, der iværksætter nedsættelsen af krisestyringsstaben.

Krisestyringsstaben vil typisk bestå af cheferne for de fagområder hændelsen berører, kommunikations- og sekretariats medarbejdere, fagpersoner, personer fra andre myndigheder m.fl. Borgmesteren og kommunaldirektøren sidder med i staben eller holdes løbende orienteret.

Ved meget store ulykker, specielt med CBRN-stoffer, vil politiet typisk nedsætte lokalberedskabsstaben. Kommunen skal agere efter beslutninger i lokalberedskabsstaben - og evt. afgive folk til at deltage i staben. Samarbejdet og organiseringen er beskrevet i [Bilag 3 i Beredskabsplan for Hedensted Kommune 2013](#).

Redningsberedskabsplan

Afhængig af hændelsen eller truslens karakter og omfang organiseres en C,B,R,N-hændelse typisk på 3 niveauer, jvf Retningslinjer for indsatsledelse, [Bilag 6](#).

- Indsatsområdet (skadestedet)
- Det lokale eller regionale niveau (kommunal krisestyringsstab eller politiets lokalberedskabsstab.
- Nationalt niveau (Den nationale krisestyringsorganisation, den nationale operative stab NOST mv.), se [Bilag 13](#) i [Beredskabsplan for Hedensted Kommune 2013](#).

Organiseringen på det lokale eller regionale niveau i Hedensted Kommune :

1. Ad-hoc gruppestab Beredskabsafdelingen/Teknisk Afdeling
2. Krisestyringsstaben i Hedensted Kommune
3. Politiets lokalberedskabsstab

En ad-Hoc gruppe i Beredskabsafdelingen/Teknisk Afdeling med interne og eksterne fagfolk kan bestå af:

- Eget personale (kloak, affald, miljø, vej, beredskabsafdeling, vej & park etc.)
- Vagthavende indsatsleder / beredskabschef vedr. info om den akutte fase.
- Beredskabsstyrelsen Herning
- Hjemmeværnet
- Repræsentanter for vandværk(er), El-værker, varmegværker etc.
- Embedslægeinstitutionen
- Regionen
- Analyselaboratorium / miljøafdeling
- Politi
- Fødevarerdirektoratet
- Arbejdsmedicinsk klinik
- Bruger af forurenende stof.

Ekstern support kan fås fra:

- Fabrikant, forhandler eller importør af forurenende stof
- C - Kemisk - Kemisk beredskab, Beredskabsstyrelsen
- B - Biologisk - Center for biosikring og - beredskab, Statens seruminstitut
- R- Radiologisk – Statens institut for strålebeskyttelse, Sundhedsstyrelsen
- N- Nukleart – Nukleart beredskab, Beredskabsstyrelsen
- Giftlinjen

I tilfælde af at drikkevandskvaliteten er eller kan blive forurenede, er det kommunalbestyrelsen, der som ansvarlig myndighed, har ansvaret for at tilvejebringe rent drikkevand til borgerne. Her vil beredskabet være behjælpelig med tanke mv. Se indsatsplan for drikkevandssvig, [Indsatsplan 8](#) og actioncard for drikkevandssvig, [Actioncard 8](#)

Ved de meget store hændelser, vil Den nationale krisestyringsorganisation, Den nationale operative stab NOST, Det centrale kommunikationsberedskab og/eller Den internationale operative stab typisk blive aktiveret i et eller andet omfang. Trusselsniveauer og Beredskabsmeddelelser er fastlagt i Den nationale beredskabsplan.

Embedslægen har ansvaret for den sundhedsfaglige rådgivning af myndighederne.

3. Plan for indsatsen

Planen iværksættes efter en vurdering af situationens farlighed.

Redningsberedskabsplan

Situation:

Hvad der er kendt og årsagen til uheldet. (Rapport fra indsatsleder og politi)

Opgaver:

- Hvad skal iværksættes her og nu. Evakuering, se [indsatsplan 10](#), Indkvartering og forplejning mv, se [indsatsplan 11](#), sikringsrum, se [Bilag 11](#).
- Afspærring, omfang, hvordan og af hvem? Skal koordineres med politiet. (Er der sket afspærring i den akutte fase).
- Afdækning. Er afdækningen udført i den akutte fase tilstrækkelig? (Hvem udfører evt forbedringer og med hvad?).
- Opsamling (Hvad er opsamlet i den akutte fase, og er det nok?).
- Evt omladning og videreførelse af opsamlet stof (Hvor skal stoffet hen til deponi/behandling). Se indsatsplan for miljøuheld, [indsatsplan 1](#)
- Orientering. Hvem og hvad skal der orienteres om (Er der sket fornødent orientering til borgere og brugere (dambrug, virksomheder, institutioner etc. i den akutte fase).
- Orientering af andre myndigheder, nabokommuner
- Opretholdelse af serviceniveau? (El-, vand-, varme-, kloakforsyning etc.).
- Opgaver for andre afdelinger? (hjemmepleje, madudbringning, krisehjælp etc.)
- Opsamling af beviser til evt. videre sagsanlæg. Miljøafdelingen har muligheden for tilsyn på anden mands jord uden retskendelse, men dog skal det varsles. Miljøafdelingen kan foretage simple analyser på stedet.

Ressourcer:

- Er der nok mandskab til oprydningsfasen. Skal koordineres med beredskabschefen (redningsberedskab, ansatte, beredskabsstyrelsen, hjemmeværnet)
- Udstyr. Er der nok materiel og udstyr til oprydningsfasen. (kemikaliedragter, opsamlingsbeholdere, køretøjer etc.)
- Evt. rensning af indsatspersonel og tilskadekommande hvis nødvendigt. Har indsatsleder rekvireret rensningspunkt?

Materiel :

- Måleudstyr
- Opsamlingskar/beholdere til prøveudtagning
- Personlig udrustning

4. Information

Informationsopgaven skal ske i overensstemmelse med kapitel 5 i [Beredskabsplan for Hedensted Kommune 2013](#).

5. Kontakt af personer, myndigheder og virksomheder mv.

[Actioncard 6](#) og [Bilag 1](#) indeholder kontaktoplysninger på en række personer, firmaer, myndigheder og institutioner som kunne tænkes at indgå, rådgive og evt deltage i en hændelse. Skal krisestyringsstaben oprettes henvises til [Beredskabsplan for Hedensted Kommune 2013](#).

Yderligere information :

Beredskabsstyrelsens hjemmeside om kemikalier
Beredskabsstyrelsens hjemmeside

<http://www.kemikalieberedskab.dk/>
<http://www.brs.dk/>

Redningsberedskabsplan

Vejledning terrorangreb med B og C-stoffer http://www.brs.dk/folder/BC-Vejledning/BC-Vejledning_270602.pdf
Bioberedskab <http://www.bioberedskab.dk/>
Statens institut for strålehygiejne (uheld med radioaktive stoffer) <http://www.sis.dk/>
Information om akutte uheld med farlige stoffer <http://kemi.brs.dk/>
Informationspjece Atomberedskab http://www.brs.dk/folder/atomberedskab/atomberedskab_dk.pdf
Det danske atomberedskab <http://www.brs.dk/NUC/Det%20danske%20atomberedskab.htm>
Kriseinfo <http://www.kriseinfo.dk/>

Indsatsplan 7

Indsatsplan for større færdselsuheld, redningsopgaver, tog- og flyulykker

Indledning

Indsatsplanen indeholder retningslinjer for kommunens færdselsuheld, redningsopgaver, tog- og flyulykker.

Der henvises til Hedensted Kommunes Risikobaserede dimensioneringsplan [Bilag 5](#). Den risikobaserede dimensioneringsplan er planen, hvor kommunen har identificeret og analyseret lokale risici, som efterfølgende er lagt til grund for en dimensionering af beredskabet. Dimensioneringsplanen fastlægger niveauet for det kommunale redningsberedskabs opgavevaretagelse på grundlag af risikoprofilen. Endvidere fastlægger dimensioneringsplanen redningsberedskabets organisation, virksomhed, dimensionering og materiel.

Den akutte opgaveløsning og tjekliste er beskrevet i Actioncard for større færdselsuheld, redningsopgaver, tog- og flyulykker, [Actioncard 7](#).

Planen er opdelt således:

1. Alarmeringsfasen.
2. Organisering af indsatsen.
3. Plan for indsats.
4. Informationer.
5. Kontakt af personer, myndigheder og virksomheder mv.

1. Alarmeringsfasen

Redningsberedskabet alarmeres ved opkald til Politiets alarmcentral 1-1-2. Alarmcentralen videregiver opkald til Brandvæsenets vagtcentral, der ifølge forudbestemt serviceniveau i den risikobaserede dimensionering udkalder mandskab og materiel.

I enkelte tilfælde kan redningsberedskabet få direkte opkald over almindelig telefon (til Beredskabsafdelingen i Hedensted Kommune).

Indsatsleder, holdleder og brandmænd alarmeres via Brandvæsenets vagtcentral af personbårne pagere.

Assistancehjælp tilkaldes via Brandvæsenets vagtcentral eller direkte til naboberedskab (højderedning, bådberedskab etc) eller direkte til en privat entreprenør mv.

Redningsberedskabsplan

2. Organisering af indsatsen

Organisering af indsatsen vil som hovedregel ske efter 1 af de 4 nedennævnte modeller:

5. Normalt håndteres, ledes og afsluttes opgaven af vagthavende indsatsleder. Hvor der er behov for en koordinering med politi, ambulancer og medicinsk koordineringscenter (AMK), etableres et kommandostade (KST), typisk i politiets indsatslederkøretøj. Samarbejdet og organiseringen er beskrevet i [Bilag 3 i Beredskabsplan for Hedensted Kommune 2013](#).
6. Ved større ulykker eller flere samtidulykker kan kommunen endvidere oprette en ad hoc krisestab i Beredskabsafdelingen/Teknisk Afdeling med relevante interne og eksterne fagpersoner.

En ad-Hoc gruppe i Beredskabsafdelingen/Teknisk Afdeling med interne og eksterne fagfolk kan bestå af:

- Eget personale (Teknisk Afdeling, Beredskabsafdeling, Vej & Park etc.)
- Vagthavende indsatsleder / beredskabschef vedr. info om den akutte fase.

Ekstern support kan fås fra :

- Eksterne entreprenører
 - Beredskabsstyrelsen Herning
 - Hjemmeværnet.
 - Politi
7. Ved større og evt. flere lokale ulykker, kan der jf. [Beredskabsplan for Hedensted Kommune 2013](#) nedsættes en krisestyingsstab. Det vil typisk være beredskabschefen, viceberedskabschefen, borgmesteren, viceborgmesteren, kommunaldirektøren eller vicekommunaldirektøren, der iværksætter nedsættelsen af krisestyingsstaben. Krisestyingsstaben vil typisk bestå af cheferne for de fagområder hændelsen berører, kommunikations- og sekretariats medarbejdere, fagpersoner, personer fra andre myndigheder m.fl. Borgmesteren og kommunaldirektøren sidder med i staben eller holdes løbende orienteret.
 8. Ved meget store ulykker evt. over kommunegrænser, kan politiet nedsætte lokalberedskabsstaben. Kommunen skal agere efter beslutninger og prioriteter i denne - og evt. afgive folk til at deltage i staben. Samarbejdet og organiseringen er beskrevet i [Bilag 3 i Beredskabsplan for Hedensted Kommune 2013](#).

3. Plan for indsatsen

Planen iværksættes efter vurdering af situationens omfang. Vagthavende indsatsleder og beredskabschef vurderer hændelsen jf. Actioncard for større færdselsuheld, redningsopgaver, tog- og flyulykker, [Actioncard 7](#).

Redningsberedskabsplan

Opgaver:

- Prioritering. Hvad skal iværksættes her og nu. [Actioncard 7](#)
- Rekvirering af assistance. (rekvisitter til redningsopgaver etc.)
- Skadesservicefirma.
- Indkvarterings- og eller evakueringshold.
- Afspærring, omfang, hvordan og af hvem? Skal koordineres med politiet.
- Orientering. Hvem og hvad skal der orienteres om (Er der sket fornødent orientering til borgere og brugere i den akutte fase).
- Opretholdelse af serviceniveau?
- Opgaver for andre afdelinger? (hjemmepleje, madudbringning, krisehjælp etc.)
- Etc.

Ressourcer:

- Er der nok mandskab til opfølgingsfasen. Skal koordineres med beredskabschefen (redningsberedskab, kommunalt ansatte, beredskabsstyrelsen, hjemmeværnet etc.)
- Udstyr. Er der nok materiel og udstyr.

Ledelse:

- Normal ledelsesstruktur følges.

4. Information

Informationsopgaven varetages i overensstemmelse med kapitel 5 i [Beredskabsplan for Hedensted Kommune 2013](#). Ved større fredsmæssige ulykker og katastrofer har politiet som den koordinerende leder ansvaret for informationer til offentligheden, dog i samarbejde med andre involverede parter (redningsberedskab, ambulancetjeneste og medicinsk koordineringscenter AMK).

Informationer, der vurderes at have betydning for kommunens borgere, bør koordineres med en eventuel nedsat krisestab.

5. Kontakt af personer, myndigheder og virksomheder mv.

[Actioncard 7](#) og [Bilag 1](#) indeholder kontaktoplysninger på en række personer, firmaer, myndigheder og institutioner som kunne tænkes at kunne indgå, rådgive og evt. deltage i en hændelse.

Indsatsplan 8

Indsatsplan for vandforsyning/-forurening

Indledning

Indsatsplanen indeholder retningslinier for foranstaltninger, der skal træffes for at imødegå en yderligere forværring og oprettelse af en normalisering af **en allerede sket vandforurening**. Den akutte fase der typisk håndteres af redningsberedskabet beskrives i [Actioncard 8](#). Situationens alvor kræver som regel, at der handles hurtigt, målrettet og koordineret. De enkelte vandværker er i besiddelse af lokale beredskabsplaner, der bliver iværksat når en vandforurening indtræffer.

Planen er opdelt således:

1. Alarmeringsfasen
2. Organisering af indsatsen
3. Plan for indsatsen
4. Informationer
5. Kontakt af personer, myndigheder og virksomheder mv

1. Alarmeringsfasen

Den første anmeldelse vil normalt indgå til den pågældende vandforsyning, alarmcentralen eller Hedensted Kommune. Den instans der modtager anmeldelsen, kontakter straks de øvrige ansvarlige instanser, såfremt det står klart at der er tale om en egentlig beredskabssituation.

2. Organisering af indsatsen

Omfang af organiseringen består af 3 faser :

1. Ad-hoc gruppestab Beredskabsafdeling/Teknisk Afdeling
2. Krisestyringsstaben i Hedensted Kommune
3. Politiets lokalberedskabsstab

En ad-Hoc gruppe i Beredskabsafdelingen/Teknisk Afdeling med interne og eksterne fagfolk kan bestå af:

- Eget personale (kloak, affald, miljø, vej, redningsberedskabet, vej & park etc.)
- Vagthavende indsatsleder / beredskabschef vedr. info om den akutte fase.
- Beredskabsstyrelsen Herning.
- Hjemmeværnet
- Repræsentanter for vandværk(er), etc.
- Kommunens Natur- og Miljøafdeling
- Miljøvagten
- Beredskabsstyrelsen
- Kemikalieberedskabsvagten
- Embedslægeinstitutionen

Redningsberedskabsplan

- Regionen
- Analyzelaboratorium / miljøafdeling
- Politi
- Arbejdstilsynet
- Fødevaredirektoratet
- Arbejdsmedicinsk klinik
- Bruger af forurenende stof.

Ekstern support kan fås fra :

- Fabrikant, forhandler eller importør af forurenende stof
- Beredskabsstyrelsens kemikalieberedskabsvagt
- Giftlinjen
- Center for Biologisk beredskab
- Statens institut for strålehygiejne

Ved normal forsyningsituation er det Hedensted Kommune der er ansvarlig for tilsynet med drikkevandskvalitetens på kommunens vandværker. Det enkelte vandværk er ansvarlig for driften af vandværket.

Ved unormal forsyningsituation iværksættes Redningsberedskabsplanen og de pågældende vandværkers egne beredskabsplaner. Unormal forsyningsituation kan være ved større ledningsbrud, forurening af forsyningsledninger, boringer eller vandværk samt længere varende strømsvigt eller nedbrud af vandværk.

Ad-hoc krisegruppen skal overvåge og koordinere den nødvendige indsats, så som kildeopsporing, analysebehov, afværgeforanstaltninger og nødvandsforsyning samt informere borgerne og pressen om den aktuelle situation. Alle udgifter i forbindelse med krisegruppens arbejde samt udgifter til udstyr, entreprenørassistance, rådgiverassistance m.v. ved eventuelle afværgeforanstaltninger afholdes af vandværket.

Beredskabschefen samordner indsatsen med Politi og andre myndigheder.

Embedslægen har ansvaret for den sundhedsfaglige rådgivning af myndighederne.

Krisegruppen fører løbende en kronologisk logbog, der beskriver alle aktiviteter i relation til den aktuelle krise.

Redningsberedskabsplan

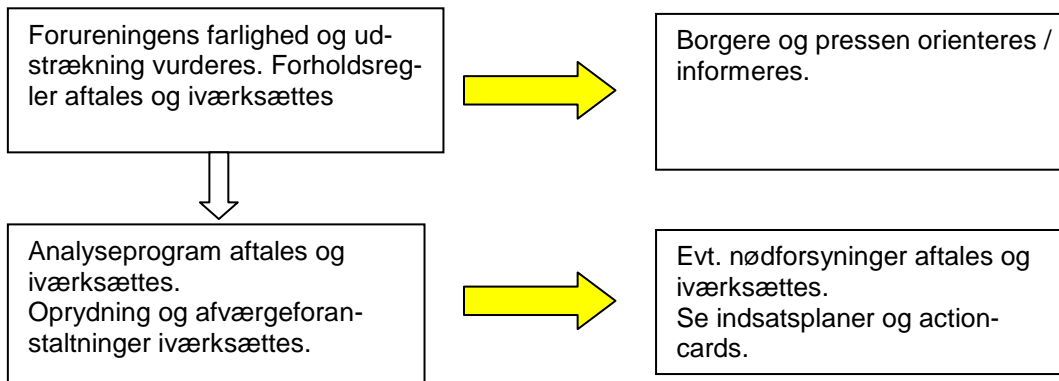
3. Plan for indsatsen

Planen iværksættes efter vurdering af situationens farlighed.

Situation:

Hvad der er kendt og årsagen til uheldet. (Rapport fra indsatsleder og politi)

Eksempel på fremgangsmetode.



Opgaver:

- Hvad skal iværksættes her og nu?
- Afspærring, omfang, hvordan og af hvem? Skal koordineres med politiet. (Er der sket afspærring i den akutte fase)
- Afdækning. Er afdækningen udført i den akutte fase tilstrækkelig? (Hvem udfører evt. forbedringer og med hvad?)
- Opsamling (Hvad er opsamlet i den akutte fase, og er det nok?).
- Evt. omladning og videreforanstaltning af opsamlet stof. Stoffet skal transporteres og behandles/deponeres. "Spildevand og Affald" under "Drift og Forsyning" yder support.
- Orientering til. Hvem og hvad skal der orienteres om? Er der sket fornødent orientering til borgere og brugere? (dambrug, virksomheder, institutioner etc. i den akutte fase)
- Orientering af andre myndigheder, nabokommuner.
- Opretholdelse af serviceniveau? (El-, vand-, varme-, kloakforsyning etc.)
- Opgaver for andre afdelinger? (hjemmepleje, madudbringning, krisehjælp etc.)
- Opsamling af beviser til evt. videre sagsanlæg. Miljøafdelingen har muligheden for tilsyn på anden mands jord uden retskendelse, men dog skal det varsles.

Ressourcer:

- Er der nok mandskab til oprydningsfasen? Skal koordineres med beredskabschefen eller viceberedskabschefen – typisk indsatslederen. Mandskabet kan typisk rekvireres fra Hedensted Brand & Redning, ansatte, Beredskabsstyrelsen, Hjemmeværnet, private firmaer etc.
- Udstyr. Er der nok materiel og udstyr til oprydningsfasen? (kemikaliedragter, opsamlingsbeholdere, køretøjer etc.)
- Evt. rensning af indsatspersonel og tilskadekommande hvis nødvendigt. (Har indsatsleder rekvireret rensesepunkt?)

Materiel :

Redningsberedskabsplan

- Måleudstyr.
- Opsamlingskar/ beholdere til prøveudtagning.
- Personlig udrustning.
- Etc.

4. Information

Informationsopgaven varetages i overensstemmelse med kapitel 5 i [Beredskabsplan for Hedensted Kommune 20130](#).

Information til borgere sker i henhold til vandværkernes egne beredskabsplaner.

Andre der skal informeres hurtigt omkring vandforureningen:

- Dagplejere
- Skoler
- Børne- og handicapinstitutioner
- Hjemmehjælp
- Plejehjem/ ældrecentre
- Praktiserende læger og tandlæger
- Børnetandpleje
- Levnedsmiddelproducenter: Industri, bagere osv.
- Større kantiner, restauranter osv.

5. Kontakt af personer, myndigheder og virksomheder mv.

[Avtioncard 8](#) og [Bilag 1](#) indeholder kontaktoplysninger på en række personer, firmaer, myndigheder og institutioner som kunne tænkes at kunne indgå, rådgive og evt deltage i en hændelse.

Yderligere information :

Beredskabsstyrelsens hjemmeside publikationer <http://www.brs.dk/folder/index.htm>

Akutte drikkevandsforureninger - en praktisk guide

<http://www.brs.dk/folder/drikkevand/index.htm>

Beredskabssyrelsens hjemmeside generelt

<http://www.brs.dk/>

Miljøstyrelsens hjemmeside

<http://www.mst.dk/>

Kriseinfo (borgerinformation om miljø og forurening)

<http://www.kriseinfo.dk/>

Indsatserne skal gennemføres på hurtigste og sikreste måde uden hensynstagen til, hvem der skal afholde de dermed forbundne udgifter.

Muligheden for at opkræve betaling af udgifterne (både Redningsberedskabets akutte fase og miljømyndighedens videregående fase) hos skadevolder, afhænger af om skadevolder er ansvarlig efter de almindelige erstatningsregler (culpareglen), eller om der i andre love er hjemmel til opkrævning af udgifterne, eks Lov om erstatning for miljøskader, nr. 225 af 06/04 1994.

Indsatsplan 9

Indsatsplan for langvarig strømafbrydelse

Indledning

Indsatsplanen indeholder retningslinier for foranstaltninger, der skal træffes for at imødegå en yderligere forværring ved følgerne af **en allerede sket strømafbrydelse**. Den akutte fase der typisk håndteres af Redningsberedskabet beskrives i [Actioncard 9](#).

Planen er opdelt således:

1. Alarmeringsfasen
2. Organisering af indsatsen
3. Plan for indsatsen
4. Informationer
5. Kontakt af personer, myndigheder og virksomheder mv

1. Alarmeringsfasen

Den første anmeldelse vil normalt indgå til den pågældende elforsyning, alarmcentralen eller Hedensted Kommune. Den instans der modtager anmeldelsen, kontakter straks de øvrige ansvarlige instanser, såfremt det står klart at der er tale om en egentlig beredskabssituation.

2. Organisering af indsatsen

Omfang af organiseringen består af 3 faser :

1. Ad-hoc gruppestab Beredskabsafdeling/Teknisk Afdeling
2. Krisestyringsstaben i Hedensted Kommune
3. Politiets lokalberedskabsstab

En ad-Hoc gruppe i Beredskabsafdeling/Teknisk Afdeling med interne og eksterne fagfolk kan bestå af:

- Eget personale (kloak, affald, miljø, vej, redningsberedskabet, vej & park etc.)
- Vagthavende indsatsleder / beredskabschef vedr. info om den akutte fase.
- Beredskabsstyrelsen Herning
- Hjemmeværnet
- Miljøvagten
- Beredskabsstyrelsen
- Embedslægeinstitutionen
- Regionen
- Politi
- El-selskaber

Redningsberedskabsplan

Ved langvarig strømafbrydelse iværksættes Redningsberedskabsplanen og de pågældende el-selskabers egne beredskabsplaner.

Der kan være behov for at nødstrømsforsyne livsvigtige områder, f.eks. plejecentre. Der etableres nødstrømsforsyning ved hjælp af nødstrømsanlæg.

Hedensted Kommune har mulighed for at benytte sig af egne nødstrømsanlæg, nødstrømsanlæg hos entreprenører, skadeservice firmaer, el-selskaber m.v. Se oversigt over nødstrømsanlæg [bilag 10](#).

Beredskabschefen samordner indsatsen med Politi og andre myndigheder.

Embedslægen har ansvaret for den sundhedsfaglige rådgivning af myndighederne.

Krisegruppen fører løbende en kronologisk logbog, der beskriver alle aktiviteter i relation til den aktuelle krise.

3. Plan for indsatsen

Planen iværksættes efter vurdering af situationens farlighed.

Under hensynstagen til mulige begrænsninger etableres strømforsyning først til:

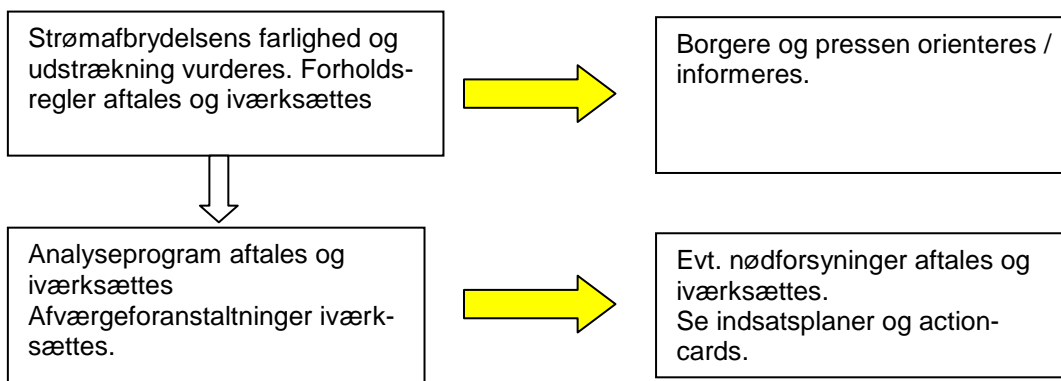
- eget radiosystem
- plejehjem og lign. Institutioner
- lægehuse
- rensningsanlæg
- børnehaver
- skoler
- væsentlige/livsvigtige virksomheder

Ved skader på ledningsnettet skal disse udbedres hurtigst muligt ved omgående indsættelse af El-selskabernes egne teknikere og leverandørernes og lokale installatørers ressourcer.

Situation:

Hvad der er kendt og årsagen til uheldet. (Rapport fra indsatsleder og politi)

Eksempel på fremgangsmetode.



Redningsberedskabsplan

Opgaver:

- Hvad skal iværksættes her og nu?
- Nødforsyning, omfang, hvordan og af hvem? (Er der sket nødforsyning i den akutte fase).
- Nødforsyning. Er nødforsyningen udført i den akutte fase tilstrækkelig? (Hvem udfører evt. forbedringer og hvordan?).
- Orientering til. Hvem og hvad skal der orienteres om? Er der sket fornødent orientering til borgere og brugere? (dambrug, virksomheder, institutioner etc. i den akutte fase)
- Orientering af andre myndigheder.
- Opretholdelse af serviceniveau? (vand-, varme-, kloakforsyning etc.)
- Opgaver for andre afdelinger? (hjemmepleje, madudbringning, krisehjælp etc.)

Ressourcer:

- Er der nok mandskab til forsyningsfasen? Skal koordineres med beredskabschefen eller viceberedskabschefen – typisk indsatslederen. Mandskabet kan typisk rekvireres fra Hedensted brandvæsen, ansatte, Beredskabsstyrelsen, Hjemmeværnet, private firmaer etc.
- Udstyr. Er der nok materiel og udstyr til forsyningsfasen? (nødstrømsanlæg, køretøjer etc.)

4. Information

Informationsopgaven varetages i overensstemmelse med kapitel 5 i [Beredskabsplan for Hedensted Kommune 2013](#).

Andre der skal informeres hurtigt omkring forsyningsfasen:

- Skoler
- Børne- og handicapinstitutioner
- Plejehjem/ ældrecentre
- Praktiserende læger og tandlæger

5. Kontakt af personer, myndigheder og virksomheder mv.

[Bilag 1](#) indeholder kontaktoplysninger på en række personer, firmaer, myndigheder og institutioner som kunne tænkes at kunne indgå, rådgive og evt. deltage i en hændelse.

Yderligere information :

Beredskabssyrelsens hjemmeside generelt
Kriseinfo (borgerinformation om bl.a. energi)

<http://www.brs.dk/>
<http://www.kriseinfo.dk/>

I publikationer på beredskabssyrelsens kriseinfo, under energi, er der en stor mængde hjælp at hente ifm. strømafbrydelse. Eksempelvis Beredskabsstyrelsens vejledning for hvordan man forholder sig ved strømafbrydelse etc.

Indsatsplan 10

Indsatsplan for evakuering

Indledning

Planen omhandler foranstaltninger, der skal træffes i forbindelse med en større evakuering. En akut evakuering af en skole, børnehave, plejehjem eller anden kommunal institution er beskrevet i en operativ plan (brandinstruks, evakueringsplan etc.) for den enkelte institution. Denne plan indeholder fremgangsmåde ved en større evakuering af flere institutioner, by eller landområder.

Håndtering af den akutte fase er beskrevet i actioncard for evakuering, [Actioncard 10](#)

Planen er opdelt således:

1. Alarmeringsfasen
2. Organisering af indsatsen
3. Plan for indsatsen
4. Informationer
5. Kontakt af personer, myndigheder og virksomheder mv

Alarmeringsfasen

I tilfælde hvor befolkningsområder eller persongrupper er i fare eller kan komme i fare, skal der foretages evakuering.

Alarmering foretages til alarmcentralen på 1-1-2

Alarmcentralen vil herefter videregive informationerne til rette instanser.

Indsatsleder ved Redningsberedskabet vil blive kontaktet, og denne tager kontakt til beredskabschefen som vurderer hændelsen og informerer borgmester, kommunaldirektør etc.

Bliver der behov for indkvartering og forplejning, kontaktes involverede chefer og ledere hvor indkvarteringen og forplejningen skal ske. De tager kontakt til indkvarteringssteder. Se [Indsatsplan 11](#) og [Actioncard 11](#).

2. Organisering af indsatsen

Evakueringen besluttet, igangsættes, ledes og koordineres af politiet, som kan få hjælp fra bla. Redningsberedskabet, frivillige, hjemmeværnet mv. Varsling af et område kan ske via højttalervogne, "dør til dør" henvendelser, beredskabsstyrelsens sireneanlæg, radio og TV etc.

Omfang af organiseringen består af 3 faser:

1. Ad-hoc gruppestab i Beredskabsafdelingen/Teknisk Afdeling
2. Krisestyringsstab Hedensted Kommune
3. Politiets lokalberedskabsstab

Redningsberedskabsplan

Evakueringen sker som følge af en hændelse, som er så ekstrem, at 1 til flere af ovenstående stabe etableres med henblik på løsning af selve ulykken. Evakueringen og den evt. senere indkvartering og forplejning løses sideløbende i disse stabe.

En ad-Hoc gruppe i Beredskabsafdelingen/Teknisk Afdeling med interne og eksterne fagfolk kan bestå af:

- Eget personale (kloak, affald, miljø, vej, beredskab, vej & park, kultur(haller) etc.)
- Vagthavende indsatsleder / beredskabschef vedr. info om den akutte fase.

Ekstern support kan fås fra:

- Medier
- Beredskabsstyrelsen Herning
- Hjemmeværnet
- Politi

Krisestyingsstab Hedensted Kommune

Ved større og evt. flere lokale ulykker, kan der jf. [Beredskabsplan for Hedensted Kommune 2013](#) nedsættes en krisestyingsstab. Det vil typisk være beredskabschefen, viceberedskabschefen, borgmesteren, viceborgmesteren, kommunaldirektøren eller vicekommunaldirektøren, der iværksætter nedsættelsen af krisestyingsstaben.

Krisestyingsstaben vil typisk bestå af cheferne for de fagområder hændelsen berører, kommunikations- og sekretariats medarbejdere, fagpersoner, personer fra andre myndigheder m.fl. Borgmesteren og kommunaldirektøren sidder med i staben eller holdes løbende orienteret.

Ved meget store ulykker, specielt med CBRN-stoffer, vil politiet typisk nedsætte lokalberedskabsstaben. Kommunen skal agere efter beslutninger i lokalberedskabsstaben - og evt. afgive folk til at deltage i staben. Samarbejdet og organiseringen er beskrevet i [Bilag 3 i Beredskabsplan for Hedensted Kommune 2013](#).

3. Plan for indsatsen

Planen iværksættes efter vurdering af situationens omfang.

Situation:

Den ekstreme situation skaber problemer og evakuering af borgere er nødvendig.

Opgaver:

- Prioritering. Hvad skal iværksættes her og nu? Mennesker og dyr prioriteres.
- Metode for evakuering.
- Transport af evakuerter.
- Samlingssteder hvor?
- Skal der evakueres til sikringsrum?
- Indkvarterings og eller evakueringshold.
- Afspærring, omfang, hvordan og af hvem? Skal koordineres med politiet.
- Orientering ved evakueringen. Hvem og hvad skal der orienteres om (fornødent orientering til borgere og brugere i den akutte fase).
- Opretholdelse af serviceniveau? (El-, vand-, varme-, kloakforsyning etc.)
- Opgaver for andre afdelinger? (hjemmepleje, madudbringning krisehjælp etc.)

Redningsberedskabsplan

- Orientering til brugere af indkvarteringssted. (børnehaver, skoler, haller etc.)

Ressourcer:

- Er der nok mandskab til opfølgingsfasen. Skal koordineres med beredskabschefen (redningsberedskab, kommunalt ansatte, beredskabsstyrelsen, hjemmeværnet etc.)
- Udstyr. Er der nok materiel og udstyr til en indkvartering og en forplejning.
- Forplejning hvor længe.
- Politiet kan kræve at lokale vognmænd og busselskaber stiller køretøjer til rådighed for transport af evakuerter.
- Der kan om nødvendigt inddrages, industribygninger, kantiner eller private boliger til indkvartering, men som udgangspunkt bruges de udpegede indkvarteringssteder jvf. [Indsatsplan 11](#) og [Actioncard 11](#).

Ledelse:

- Normal ledelsesstruktur følges.
- Koordinering med politiet nødvendigt. Politiet har ansvaret for selve evakueringen, men kommunen skal være behjælpelig i alle henseender.

4. Informationsplan

Informationsopgaven varetages under normale omstændigheder af politiet. Supplerende informationer kan informeres af kommunen efter koordinering med politiet og i overensstemmelse med kapitel 5 i [Beredskabsplan for Hedensted Kommune 2013](#).

Information til borgere ifm. med evakuering bør indeholde:

15. Hvor skal borgerne samles?
16. Hvad skal medbringes? (legitimation, tøj, tæpper, mad etc.)
17. Følg med i mediernes omtale af kørselsforholdene (TV, radio, tekst-tv og web)
18. Undersøg, om [vejene](#) er fremkommelige, der hvor du skal hen.
19. Undersøg, om [broerne](#) er åbne.
20. Undersøg, om den [offentlige trafik](#) kører, der hvor du skal hen.
21. Vær opmærksom på, om der frarådes unødigt udkørsel.
22. Hvis du strandeder med den kollektive trafik, følg personalets anvisninger.
23. Evt. aflåsning af bolig, bil mm.

5. Kontakt af personer, myndigheder og virksomheder mv.

[Actioncard 10](#) og [Bilag 1](#) indeholder kontaktoplysninger på en række personer, firmaer, myndigheder og institutioner, som kunne tænkes at kunne indgå, rådgive og evt. deltage i en evakuering.

Informative links :

Statens kriseinformation
Beredskabsstyrelsen
Politiet

<http://www.kriseinfo.dk/>
<http://www.brs.dk/>
<http://www.politi.dk/>

Indsatsplan 11

Indsatsplan for indkvartering og forplejning

Indledning

I henhold til Beredskabslovens § 12 skal kommunen modtage, indkvartere og forpleje evakuerede og andre nødstedte.

Den akutte fase, der typisk iværksættes af Redningsberedskabets indsatsleder beskrives i actioncard for indkvartering og forplejning, [Actioncard 11](#)

Planen er opdelt således:

1. Alarmeringsfasen
2. Organisering af indsatsen
3. Plan for indsatsen
4. Informationer
5. Kontakt af personer, institutioner, myndigheder og virksomheder

1. Alarmeringsfasen

Vagthavende indsatsleder eller beredskabschefen tilkalder frivagtgrupperne fra stationerne Hedensted, Tørring og Hornsyld.

Der gives straks en orientering til holdlederen i frivagtgruppen, således at der kan indsættes det rette mandskab og materiel.

2. Organisering af indsatsen

Beredskabschef/Indsatsleder og holdleder for frivagtgruppen vurderer hændelsen og behov for indkvartering og forplejning. Derefter vurderes:

- Hvor mange skal evt. indkvarteres og forplejes her og nu samt på sigt.
- Hvor er den geografisk bedst egnede lokalitet set ud fra hændelse, spredning, kapacitet og transport?
- Hvor lang tid forventes det, at der skal være indkvarterede der også skal forplejes?
- De indkvarteredes alderssammensætning, fysiske og psykiske tilstand vurderes.
- Hvor mange øvrige kommunale medarbejdere skal indkaldes?

3. Plan for indsatsen

Hedensted Kommune råder over indkvarteringsmateriel til minimum 500 personer, fordelt på lagre på hhv. Rask Mølle Skole, Lindved Skole, Tørring Skole samt på Hedensted Brandstation.

Til forplejning benyttes køkkener på plejehjem, skoler, børnehaver og private virksomheder efter nærmere aftale.

Redningsberedskabsplan

Situation:

Situationen vurderes med vægt på omfang og kapaciteter

Opgaver:

Opgaverne er forskelligartede alt efter hændelsens omfang og varighed. Nedenfor er angivet en liste over opgaver, som kan komme på tale. Opgaverne er ikke prioriteret, men vurderes af frivagtgruppen i samarbejde med beredskabschef/indsatsleder og politiet.

- Hvad skal iværksættes her og nu?
- Transport af indkvarteringsudstyr og madvarer.
- Koordination med politi om information om indkvarteringssted til brugerne. (evt. skiltning)
- Find lokalitet efter behov med mulighed for både indkvartering og forplejning.
- Kontakt til personale på steder hvor der indkvarteres, eller hvor der skal laves forplejning - se kontaktoplysninger i [Actioncard 11](#), for så vidt angår kontakt til andre afdelinger om åbning af skoler, haller mv.
- Skal der tages kontakt til nabokommune, støttepunkt og/eller beredskabsstyrelsens specialenhed for indkvartering og forplejning? se links side 3
- Bestilling, indkøb og fremskaffelse af mad, toiletartikler, bispisningsartikler, rengøringsartikler, rekvisitter til personlig hygiejne (sæbe, desinfektionsmidler, hygiejnebind, bispisningsartikler, rengøringsartikler, tøj, tæpper m.m.)
- Modtagelse, logbog og registrering.
- Efterlysning af savnede personer.
- Enkeltes behov (skifteplads, bleer mv), allergiske reaktioner, sprog, religion mv.
- Behov for førstehjælp fysisk såvel som psykisk, evt. sygelokale.
- Spiselokale og hygiejne samt kogeplads, anretningsplads, opvaskeplads, lager til madopbevaring (tørt/køl/frost) og udportionering.
- Sikkerhed og hygiejne for forplejningspersonale.
- Drikkevand.
- Ordensregler i brugstiden vedr. støj, rygning, åben ild etc.
- Brand- og evakueringsinstruks i indkvarteringslokalerne.
- Indretning af sovesal med friholdelse af flugtveje og døre til det fri.
- Indkvarteredes muligheder for kommunikation til familie m.m.
- Udbetaling af penge. (koordineres med Økonomiafdelingen samt Borgerservice/Social Service).
- El og varme.
- Aktiveringsmuligheder. (TV, SFO-artikler til børn, boldspil, Internet, i faglokaler på skole og deltagelse i rengøring og madlavning etc.)
- Dyrehold – indkvartering og forplejning.
- Opbevaring af madvarer, herunder køle- fryserum.
- Hygiejne herunder toilet og badeforhold.
- Affald, madaffald - placering, mængde, sygdomsspredning mv.
- Afløsning af involverede medarbejdere.
- Information til de indkvarterede, skiltning og info om situationen generelt.

Udførelse:

Holdlederen for frivagtgruppen leder og delegerer det praktiske arbejde.

Redningsberedskabsplan

Ressourcer:

- Brandmandskab
- Beredskabsstyrelsen (Specialenhed i indkvartering og forplejning)
- Hjemmeværnet (Indkvartering og forplejningsenhed)
- Kommunalt ansatte
- Andre indkaldte og frivillige

Ledelse:

- Koordinering med politiet omkring eksempelvis information, registrering og evt. efterlysning af savnede personer.
- Beredskabsinspektøren har kommandoen over egne styrker og refererer til beredskabschefen eller denne stedfortræder (indsatsleder eller viceberedskabschef).

4. Informationsplan

Informationsopgaven varetages under normale omstændigheder af politiet.

Supplerende informationer kan udsendes efter koordinering med politiet og i overensstemmelse med kapitel 5 i [Beredskabsplan for Hedensted Kommune 2013](#).

5. Kontakt af personer, institutioner, virksomheder mm

[Actioncard 11](#) og [Bilag 1](#) indeholder kontaktoplysninger på en række personer, firmaer, myndigheder og institutioner, som kunne tænkes at kunne indgå, rådgive og evt. deltage i en hændelse.

Kontakt til skoler, plejehjem, børnehaver mv. hvor der planlægges anvendt lokaliteter til indkvartering og forplejning skal ske via beredskabschef, viceberedskabschef eller indsatsleder til chefen for den afdeling lokaliteten hører under.

Links:

Lærebog i indkvartering :
http://www.brs.dk/laereboeger/ikvfpl/522392_kap1.html

Beredskabsstyrelsens specialenhed:
http://www.brs.dk/brsfh/Dokumenter/faktaark_ikv_forpl.pdf

Actioncard 1

Actioncard for miljøuheld, herunder gylleudslip

1. Situationsbedømmelse kan evt. oplyses under kørsel	
<ul style="list-style-type: none"> • Mennesker og dyr i fare 	Klasse 1, 2 og 3 personer?
<ul style="list-style-type: none"> • Hvor 	Hvor strømmer materialet ud?
<ul style="list-style-type: none"> • Hvad strømmer ud 	Fast, flydende eller gas? FN/UN- nummer? CAS-nr? Navn? Farenumre? Faresedler? Transportdokument? Afsender? Modtager? Chauffør/bruger/ansatte?
<ul style="list-style-type: none"> • Hvorhen kan det brede sig 	Dræn, kloak, luftbåren, vandløb, drikkevandsboringer, boliger, institutioner etc.
<ul style="list-style-type: none"> • Særlige farer 	Afspærring/omlægning af veje. Politi eller vejdirektoratets trafikinformationcenter på motorveje - T.I.C. Banestrækningen – Banedanmark. Anden fare.
<ul style="list-style-type: none"> • Adgangsveje 	Vindretning, trafikpropper.
2. Første Indsats / beslutning	
Situation	Skaden
Opgaven og udførelsen	Redde Særlige farer Stands kilden Begræns
Kommunikation	Tilbage melding SINE
3. Rekognoscering	
<ul style="list-style-type: none"> • Udstrækning/ farlighed • Udbredelsesmuligheder • Sikkerhed 	Ordre skal gives ved ankomst Overvej hjælp fra andre nu. Trin I, II, III, Varsling? Skadestedet defineres, indre afspærring - urent. Indsatsområde defineres, ydre afspærring – rent. Se Actioncard 5 og Actioncard 7 såfremt der er følgeskader med brandsluknings- og redningsopgaver og trafikuheld. Husk sporbevaring. Red evt. mennesker og dyr i fare, evt evakuér. Særlige farer fjernes – brand- og eksplosionsfarer, gifte mv. Stands spild, udslip, udstrømningen. Opsaml, afdæk og afspær så spredning undgås.
4. Endelig indsats og retablering	
<ul style="list-style-type: none"> a. Plan b. Ordre for endelig indsats c. Styrkeoversigt d. Andre myndigheder. 	Omfang af skade vurderes Skal der varsles til borgere? Vandbåren, rørbåren, luftbåren – ekstra hjælp? Sikkerhedsafstand/indsatsområde revurderes – indre afspærring og ydre afspærring – omkørsel. Evt nye ordrer efter rekognisering Afdækning, spærring og opsamling i alle udbredelsesretninger. HUSK evt. prøveudtagning. Op marchvej/Tilkørselsvej/ambulancevej/mødepunkt/opsamlingsplads/venteplads/samleplads for døde. Rensepunkt til kemikaliedykkere og forurenede personer. Ordre gives for endelig indsats. Flere folk nødvendig, udskiftning af eget personel eller skal andre entreprenører indkaldes Oprettelse af KST, KSN – koordinering politi, Kool, miljømyndighed/Miljøvagten, kemikalievagten, vejmyndighed, fødevareregionen, embedslægen,

Redningsberedskabsplan

	mv.
e. Kontakt ejere	Ejer(e). N.B. Politiets opgave.
f. Retablering planlægges	Omladning og eller borttransport af stof/køretøj? Modtager? Hvem kan modtage stoffet? Indsatsplan 1 for miljøuheld iværksættes. Debriefing og evaluering af indsats.

Hjælpeværktøjer og assistance

I indsatslederkøretøjerne

Kemikalier	Indsatskort ved kemikalieuheld. Kemikalievagten kan kontaktes
Faresedler	Liste med ADR faresedler og hvad de står for er bagerst i indsatskort.
Udenlandske køretøjer	Betaling for service ved miljøuheld / spild etc. Udarbejdet vejledning informerer om fremgangsmåde og kontakt til forsikringselskaber. Politiopgave-Udarbejdelse af politirapport/trafikrapport.
Telefonliste	Bilag 1 Kontakt- og telefonliste indeholder kontaktoplysninger på myndigheder, entreprenører, transportfirmaer, support mm.
Kort	Kort med vandløb og oplandsgrænser-Miljøvagten: 40 38 47 90 Kloakkort rekvireres via Hedensted Spildevand: 70 20 57 66
Måleudstyr og prøveudtagning	Gasdetektor, dog ikke kalibreret, forefindes på inspektørkontoret på Hedensted Brandstation. Dunke til udtagning – Miljøvagten: 40 38 47 90
Farligt affald	Anmeldesskemaer til transportør af farligt affald rekvireres ved modtagerfirmaet.
Behandling	Oversigt over firmaer der transporterer og modtager farligt affald, se Miljøberedskabsplanen Bilag 4 (afsnit 3.5.1.4)

Ekstern assistance akut eller til endelig indsats

Trin II eller Trin III	Via Brandvæsenets Vagtcentral (kemikalieindsatsdragter, opsamlingsmateriel) Fra beredskabscenter Herning eller støttepunkt.
Miljøvagten	Har udstyr til måling af olie i vand el. jord, PH, ilt, temperatur, Ammonium og ammoniak, Nitrat og nitrit, ledningsevne
Kemikalievagten	Via telefon Se Kontakt- og telefonliste, Bilag 1
Beredskabscenter	Via telefon Se Kontakt- og telefonliste, Bilag 1 (kemikalieindsatsdragter, redning, ventepads, renseplads) eller Brandvæsenets vagtcentral
Slamsuger Mammutsuger	Se Kontakt- og telefonliste, Bilag 1
Containere og Rendegravere etc.	Se Kontakt- og telefonliste, Bilag 1 Mostrup's (opsamling)
Kommunens personale	Beredskabspersonale, miljøafdeling, Vej & Park etc. via Kontakt- og telefonliste, Bilag 1 el. via hovednummer 79 75 50 00

Redningsberedskabsplan

Myndigheder	Se Kontakt- og telefonliste, Bilag 1
-------------	--

Actioncard 2

Actioncard for oversvømmelser, tøbrud og regnsky/Stormflod

1. Situationsbedømmelse kan evt. oplyses under kørsel		
• Mennesker og dyr i fare		Klasse 1, 2 og 3 personer? Dyrehold?
• Hvor		Hvor sker der oversvømmelser?
• Hvad sker der		Hvem og hvor mange har brug for hjælp? Er der akutte skader på bygninger og vejanlæg?
• Hvorhen kan det brede sig		Vandløb, drikkevandsboringer, boliger, institutioner, ældre i eget hjem etc.
• Særlige farer		Skal trafikken afspærres? Anden fare.
• Adgangsveje		Trafikpropper, vand på vejene?
2. Første Indsats / beslutning		
Opgaven og udførelsen	Redde	Red evt. mennesker og dyr i fare evt. evakuér – se Indsatsplan 10 og Actioncard 10
	Stands kilden	Stands udstrømningen med sandsække, sandvolde, pumpning etc
	Særlige farer	Fjern kilder til forurening, f.eks. olietønder, kemikalier etc. Forurening af drikkevandsboringer Hygiejne/smitte efter kloakvand i gader og huse.
	Begræns	Skadestedet defineres, evt. afspærring. Opsaml, afdæk og afspær så spredning undgås. Sikring af bygninger.
Kommunikation	Tilbage melding	Indsatsleder (ISL) kontakter vagtcentralen – evt. kontakt til politiets mand på stedet el. alarmcentral.
	SINE	Kommunikation ”op” og ”ned” med SINE tjekkes.
3. Rekognoscering		
• Udstrækning		Skaden indtil nu. Personer i fare.
• Udbredelsesmuligheder		Fortsætter tilstrømning? Evakuer yderligere områder se Indsatsplan 10 og Actioncard 10
• Adgangsveje		Sikkerhedsafstand? Afspærring? omkørsel? Er der veje/togstrækninger der skal spærres?
4. Endelig indsats og retablering		
g. Plan		Afdækning, spærring og opsamling i alle udbredelsesretninger vurderes.
h. Koordinering		Opret evt. kommandopost KST med politi el. etablering af stab, jvf. Indsatsplan 2 .
i. Opgaver		Bemanding - overvej assistance - mandskab og materiel (sand, sække, pumper). Kontakt frivagtgruppen (Evakuering/sandsække), Vej & Park (sand, afspærring og materiel), kloakvæsen, entreprenører, skadeservice og beredskabschef. Presse og information til borgere. Er der behov for indkvartering og forplejning – se Indsatsplan 11 og Actioncard 11
j. Ordre for endelig indsats		Ordre gives for endelig indsats.

Redningsberedskabsplan

k. Tidshorisont	Vurder hvor lang tid oversvømmelsen vil vare ud fra skaden indtil videre, vejrudsigt og mandskab.
l. Kontakt andre myndigheder.	Forbered retablering til normal drift

Hjælpeværktøjer og assistance

I indsatslederkøretøjerne

Telefonliste	Bilag 1 Kontakt- og telefonliste indeholder kontaktoplysninger på myndigheder, entreprenører, transportfirmaer, support mm.
Kort	Kort med vandløb og oplandsgrænser-Miljøvagten: 40 38 47 90 Kloakkort rekvireres via Hedensted Spildevand: 70 20 57 66
Måleudstyr og prøveudtagning	Kontakt Miljøvagten: 40 38 47 90. De har udstyr til måling af olie i vand el. jord, PH, ilt, temperatur, Ammonium og ammoniak, Nitrat og nitrit, ledningsevne.

Ekstern assistance akut eller til endelig indsats

Trin II eller Trin III	Via Brandvæsenets Vagtcentral (kemikalieindsatsdragter, opsamlingsmateriel) Fra beredskabscenter Herning eller støttepunkt.
Beredskabscenter	Via telefon Se Kontakt- og telefonliste, Bilag 1 (kemikalieindsatsdragter, redning, venteplads, renseplads) eller Brandvæsenets vagtcentral
Slamsuger Mammutsuger	Se Kontakt- og telefonliste, Bilag 1
Containere og Rendegravere etc.	Se Kontakt- og telefonliste, Bilag 1 Mostrup's (opsamling)
Sandsække	Materialegården i Hedensted har sandsække.
Sand	Vej & Park, lokale entreprenører – se lokaltelefonbog el. Kontakt- og telefonliste Bilag 1
Påfyldning af sandsække	Sandsækkemaskine kan rekvireres hos Beredskabsstyrelsen, så vidt der er ledige maskiner (uddeles efter koordinering af hændelsen, der med stor sandsynlighed rammer flere kommuner). Materialegårdens personale er desuden behjælpelig med fyldning af sandsække.

Redningsberedskabsplan

Pumper	Brandstationer har pumper på køretøjer (stationære og bærba-re). Materielgårdene og kloakvæsenet har pumper. Ellers kan pumper rekvireres hos Beredskabsstyrelsen, så vidt der er ledige pumper (uddeles efter koordinering af hændelsen, der med stor sandsynlighed rammer flere kommuner). Pumper kan lejes hos materieludlejning. Se lokaltelefonbog el. Kontakt- og telefonliste Bilag 1
Kommunens perso-nale	Beredskabspersonale, miljøafdeling, Vej & Park etc. via Kontakt- og telefonliste, Bilag 1 el. via hovednummer 79 75 50 00
Myndigheder	Se Kontakt- og telefonliste, Bilag 1

Actioncard 3

Actioncard for storm og orkan

1. Situationsbedømmelse kan evt. oplyses under kørsel		
<ul style="list-style-type: none">• Mennesker og dyr i fare		Klasse 1, 2 og 3 personer, dyrehold?
<ul style="list-style-type: none">• Hvor		Hvor er skaderne lokaliseret?
<ul style="list-style-type: none">• Hvad sker der		Hvem og hvor mange har brug for hjælp? Er der skader på bygninger, master, bane- og vejanlæg?
<ul style="list-style-type: none">• Kan den akutte skade forårsage skade på andet		Boliger, institutioner, master, broer, banelegemet og vejanlæg. Evt. utrykke i eget hjem.
<ul style="list-style-type: none">• Særlige farer		El-ledninger, træer, tagsten.
<ul style="list-style-type: none">• Adgangsveje		Væltede træer på vejene?
2. Første Indsats / beslutning		
Opgaven og udførelsen	Redde	Red mennesker og dyr i fare evt. evakuer se Indsatsplan 10
	Stand kilden	Sikring af bygninger, væltede træer fjernes.
	Særlige farer	El-ledninger, træer, tagsten, usikre bygningskonstruktioner mv.
	Begræns	Skadestedet defineres, evt. afspærring Afspær, så følgeskader undgås.
Kommunikation	Tilbage melding	Indsatleder (ISL) kontakter vagtcentral.
	SINE	Kommunikation "op" og "ned" med SINE tjekkes.
3. Rekognoscering		
<ul style="list-style-type: none">• Udstrækning		Skaden indtil nu. Flere personer i fare?
<ul style="list-style-type: none">• Udbredelsesmuligheder		Fortsætter uvejret - nye fare? Evakuer yderligere? se Indsatsplan 10 og Actioncard 10 Kraftig nedbør? se Indsatsplan 2 og Actioncard 2
<ul style="list-style-type: none">• Adgangsveje		Er der spærret veje og togstrækninger?
4. Endelig indsats og retablering		
m. Plan		Afdækning, fældning, sikring, spærring og opsamling vurderes med mandskab/KST(Politiet) etc.
n. Koordinering		Er der oprettet eller oprettes KST, KSN eller Lokalberedskabsstab med politi, elværker, Falck og kommunen (beredskabet og vej & park)? Se Indsatsplan 3
o. Opgaver		Bemanding – overvej assistancehjælp mandskab og materiel (motorsave, presseninger). Evakuer yderligere områder, se Indsatsplan 10 og Actioncard 10 Vej & Park (motorsave/maskiner), entreprenører, skadeservice. Er der elforsyningssvigt, se Indsatsplan 9 og Actioncard 9

Redningsberedskabsplan

	Indkvartering og forplejning, se Indsatsplan 11 og Actioncard 11
p. Ordre for endelig indsats	Ordre gives for endelig indsats.
q. Tidshorisont	Vurder hvor lang tid uvejret varer (vejrudsigt.)
r. Kontakt andre myndigheder.	Forbered retablering til normal drift.

Hjælpeværktøjer og assistance

I indsatslederkøretøj

Telefonliste	Kontakt- og telefonliste, Bilag 1 indeholder kontaktoplysninger på myndigheder, entreprenører, transportfirmaer, assistancehjælp m.m.
Kort	Kort med veje og skove

Ekstern assistance

Beredskabscenter	(Materiel og maskiner) . Via telefon Se Kontakt- og telefonliste, Bilag 1 eller Brandvæsenets vagtcentral. Er dog en brik i den samlede koordinering via lokalberedskabsstaben.
Rendegraver og andet materiel, herunder til skovbrug	Se lokaltelefonbog el. Kontakt- og telefonliste Bilag 1 (Vej og Park, eksterne entreprenører etc.)
Motorsave	Brandmandskab, Vej og Park Se lokaltelefonbog eller Kontakt- og telefonliste Bilag 1 (Vej og Park, ekstern entreprenør etc.)
Lifte	Skal helst ikke benyttes i akutfase på grund af sikkerhed, men kan rekvireres senere i forløbet til afdækning og retablering. Station Hornsyld har lift – ellers se lokaltelefonbog eller Kontakt- og telefonliste Bilag 1
Kommunens personale	Beredskabspersonale, miljøafdeling, Vej & Park etc. via Kontakt- og telefonliste, Bilag 1 el. via hovednummer 79 75 50 00
Andre myndigheder	Se Kontakt og telefonliste, Bilag 1

Actioncard 4 Actioncard for ekstremt vintervej

1. Situationsbedømmelse kan evt. oplyses under kørsel		
	• Mennesker og dyr i fare	Klasse 1, 2 og 3 personer, dyrehold?
	• Hvor	Hvor er skaderne lokaliseret?
	• Hvad sker der	Hvem og hvor mange har brug for hjælp? Er der skader på bygninger, master, bane- og vejanlæg?
	• Kan den akutte skade forårsage skade på andet	Boliger, institutioner, master, broer, banelegemet og vejanlæg. Evt. utrygge i eget hjem.
	• Særlige farer	EI-ledninger, træer, tagsten.
	• Adgangsveje	Væltede træer på vejene?
2. Første Indsats / beslutning		
Opgaven og udførelsen	Redde	Red mennesker og dyr i fare evt. evakuér se Indsatsplan 10 og Actioncard 10
	Stands og begræns ulykken	Afdækning sikring af bygninger, træer fjernes. Varsling i medier.
	Særlige farer	EI-ledninger, træer, tagsten. Frosne vandrør.
Kommunikation	Tilbage melding	Indsatsleder (ISL) kontakter vagtcentral.
	SINE	Kommunikation "op" og "ned" med SINE tjekkes
3. Rekognoscering		
	• Udstrækning	Skaden indtil nu. Flere personer i fare?
	• Udbredelsesmuligheder	Fortsætter uvejret - nye farer? Evakuer yderligere?, se Indsatsplan 10 og Actioncard 10 ELsvigt Indsatsplan 9 og Actioncard 9 , vandsvigt Indsatsplan 8 og Actioncard 8 .
	• Adgangsveje	Er der spærret veje og togstrækninger
4. Endelig indsats og retablering		
s. Plan		Snerydning vurderes med mandskab/KST(Politiet) etc. Vejdirektoratet har motorvejen E45, A13 Viborg Hovedvej og rute 30 Vestvejen. Vej & Park har øvrige veje.
t. Koordinering		Er der oprettet eller oprettes KST, KSN eller Lokalberedskabsstab med politi, elværker, Falck og kommunen (beredskabet og vej & park)? Pressen og information til borgere etc.
u. Opgaver		Bemanding – overvej assistancehjælp mandskab og materiel (rendegravere, sneplove, lastbiler, sand, salt). Evakuer yderligere områder, se Indsatsplan 10 og

Redningsberedskabsplan

	Actioncard 10 Indkvartering og forplejning, se Indsatsplan 11 og Actioncard 11
v. Tidshorisont	Vurder hvor lang tid uvejret varer (vejruddigt.)
w. Kontakt andre myndigheder.	Forbered retablering til normal drift.

Hjælpeværktøjer og assistance

I indsatslederkøretøj

Telefonliste	Kontakt- og telefonliste, Bilag 1 indeholder kontaktoplysninger på myndigheder, entreprenører, transportfirmaer, assistancehjælp m.m.
Kort	Kort med veje og skove

Ekstern assistance

Beredskabscenter	(Materiel og maskiner). Via telefon Se Kontakt- og telefonliste, Bilag 1 eller Brandvæsenets vagtcentral. Er dog en brik i den samlede koordinering via lokalberedskabsstaben.
Rendegraver og andet materiel	Se lokaltelefonbog el. Kontakt- og telefonliste Bilag 1 (Vej og Park, eksterne entreprenører etc.)
Kommunens personale	Beredskabspersonale, miljøafdeling, Vej & Park etc. via Kontakt- og telefonliste, Bilag 1 el. via hovednummer 79 75 50 00
Andre myndigheder	Se Kontakt og telefonliste, Bilag 1

Actioncard 5 Actioncard for brand

1. Situationsbedømmelse kan evt. oplyses under kørsel		
• Mennesker og dyr i fare		Kl. 1, 2, 3- personer? (redde, evakuere, informere)
• Hvor?		Hvor brænder det? Hvor skal der reddes fra?
• Hvad brænder, Hvad er sket?		Brand i hvad? (Faste stoffer, flydende, gasser)? Reddes fra hvad?
• Hvorhen kan det brede sig		Brandspredning, følgeulykker Op, ned, hen?
• Særlige farer		Trykflasker, farlige stoffer, EL, værdier, radioaktivitet, sammenstyrning? Afspærring/omlægning af veje. Politi eller vejdirektoratets trafikinformationcenter på motorveje - T.I.C. Banestrækningen – Banedanmark. Anden fare. Farlige stoffer, se Actioncard 1
• Adgangsveje		Vindretning, trafikpropper.
2. Første Indsats / beslutning		Ordre skal gives ved ankomst
Situation	Skaden	Hvad er skaden? Overvej hjælp fra andre nu.
		Skadestedet defineres, indre afspærring -urent. Indsatsområde defineres, ydre afspærring – rent. Husk sporbevaring.
Opgaven og Udførelsen	Redde	Red evt. mennesker og dyr i fare, evt. varsling og evakuér, se Indsatsplan 10 og Actioncard 10
	Særlige farer	Fjernes, hindring af brandudbredelse og eksplosionsfare samt følgeskader.
	Begræns	Brandspredning, følgeulykker mm. undgås.
Kommunikation	Udfør	Sluk, red og afhjælp ulykken.
	Tilbage melding	Indsatsleder (ISL) kontakter vagtcentralen.
	SINE	Kommunikation "op" og "ned" med SINE tjekkes.
3. Rekognoscering		Omfang af skade vurderes
• Udstrækning		Spreddes skaden? Vandforsyning? Nye skader? Skal borgere varsles om giftig røg/udslip?
• Udbredelsesmuligheder		Skadested, indre og ydre afspærring revurderes.
• Adgangsveje		Opmarch, opsamling, venteplads, trafikikkerhed.
4. Endelig indsats og retablering		Evt. nye ordrer efter rekognisering
x. Plan		Endelig bekæmpelse og løsning af opgave. Opmarchvej/Tilkørselsvej/ambulancevej/mødepunkt/opsamlingsplads/venteplads/samleplads for døde. Rensepunkt til kemikaliedykkere og forurenede personer. Samarbejde med Politi, KOOL, AMK.
y. Ordre for endelig indsats		Ordre gives for endelig indsats.
z. Styrkeoversigt		Udskiftning af eget personel, assistance, Trin I,II,III eller skal andre entreprenører el. BRS tilkaldes? Mangler der vand, skum el. andet materiel?

Redningsberedskabsplan

æ. Andre myndigheder.	Oprettelse af KST, KSN – koordinering politi, Kool, AMK, miljømyndighed, vejmyndighed, fødevareregionen, embedslægen, mv.
ø. Kontakt ejere	Ejer(e). N.B. Politiets opgave.
å. Retablering planlægges	Forsikringsselskab – følgeskadefirma, kloak. Omladning og eller borttransport køretøj? Slukningsvand – kontakt miljø. Debriefing og evaluering af indsats.

Hjælpeværktøjer og assistance I indsatsleder køretøjerne

Forsikringsselskaber og følgeskadefirmaer	Liste med forsikringsselskabers og følgeskadefirmaers tilkalde-numre. Opdateres liste på link: http://www.fpsikring.dk/Brand/F%C3%B8lgeskadebek%C3%A6mpelse/vissampartner.aspx?Regld=2
Udenlandske køretøjer	Betaling for service ved miljøuheld / spild etc. Udarbejdet vejledning informerer om fremgangsmåde og kontakt til forsikringsselskaber. Politiopgave-Udarbejdelse af politirapport/trafikrapport.
Kemikalier	Indsatskort ved kemikalieuheld. Kemikalievagten kan kontaktes
Faresedler	Liste med ADR faresedler og hvad de står for er bagerst i indsatskort.
Telefonliste	Bilag 1 Kontakt- og telefonliste indeholder kontaktoplysninger på myndigheder, entreprenører, transportfirmaer, support mm.
Kort	Kort med vandløb og oplandsgrænser-Miljøvagten: 40 38 47 90 Kloakkort rekvireres via Hedensted Spildevand: 70 20 57 66
Måleudstyr og prøveudtagning	Gasdetektor, dog ikke kalibreret, forefindes på inspektørkontoret på Hedensted Brandstation. Dunke til udtagning – Miljøvagten: 40 38 47 90
Farligt affald	Anmeldesskemaer til transportør af farligt affald rekvireres ved modtagerfirmaet.
Behandling	Oversigt over firmaer der transporterer og modtager farligt affald, se Miljøberedskabsplanen Bilag 4 (afsnit 3.5.1.4)

Ekstern assistance akut eller til endelig indsats

Trin II eller Trin III	Via Brandvæsenets Vagtcentral (kemikalieindsatsdragter, opsamlingsmateriel) Fra beredskabscenter Herning eller støttepunkt.
Miljøvagten	Har udstyr til måling af olie i vand el. jord, PH, ilt, temperatur, Ammonium og ammoniak, Nitrat og nitrit, ledningsevne
Kemikalievagten	Via telefon Se Kontakt- og telefonliste, Bilag 1
Beredskabscenter	Via telefon Se Kontakt- og telefonliste, Bilag 1 (kemikalieindsatsdragter, redning, ventepads, renseplads) eller Brandvæsenets vagtcentral
Slamsuger Mammutsuger	Se Kontakt- og telefonliste, Bilag 1

Redningsberedskabsplan

Containere og Rendegravere etc.	Se Kontakt- og telefonliste, Bilag 1 Mostrup's (opsamling)
Kommunens personale	Beredskabspersonale, miljøafdeling, Vej & Park etc. via Kontakt- og telefonliste, Bilag 1 el. via hovednummer 79 75 50 00
Myndigheder	Se Kontakt- og telefonliste, Bilag 1

Actioncard 6

Actioncard for C,B,R,N* - uheld eller terror

* C,B,R,N er en samlet betegnelse for Kemiske, Biologiske, Radiologiske og Nukleare stoffer

1. Situationsbedømmelse evt. under kørsel til skadested		
• Mennesker og dyr i fare		Klasse 1, 2 og 3 personer? Varsling? Evakuér Indsatsplan 10 og Actioncard 10 (isolér de evakuerede?)
• Hvor		Hvor strømmer materialet ud?
• Hvad strømmer ud		Fast, flydende eller gas? FN/UN- nummer? CAS-nr? Navn? Farenumre? Faresedler? Transportdokument? Afsender? Modtager? Chauffør/bruger/ansatte? Rekvirer trin II eller trin III.
• Hvorhen kan det brede sig		Dræn, kloak, luftbåren, vandløb, drikkevandsboringer, boliger, institutioner etc.
• Særlige farer		Ved terror – følg politiets anvisninger. Fare for indsatspersonale. Anden fare. Afspærring/omlægning af veje. Politi eller vejdirektoratets trafikinformationcenter på motorveje - T.I.C., Banestrækningen – Banedanmark.
• Adgangsveje		Vindretning, trafikpropper.
• Support		Support fra kemisk ekspertberedskab allerede under fremkørsel. Se Bilag 1 el. indsatsbog, bind 1.
2. Første Indsats / beslutning		Ordre skal gives ved ankomst
Situation	Skaden	Opsøg kontaktpunkt med politi, KOOL mm. Kommunikation "op" og "ned" med SINE tjekkes. Skadestedet defineres, indre afspærring -urent. Indsatsområde defineres, ydre afspærring – rent. Kemikalieindsatsdragt Trin II, III, Varsling, evakuer? Se Actioncard 1 , Actioncard 5 og Actioncard 7 såfremt der er følgeskader med brand-, rednings-, og forureningsopgaver. Husk sporbevaring Support fra ekspertberedskab CBRN Actioncard 6 .
		Redde Red evt. mennesker og dyr i fare evt. evakuér. Nødbehandling koordineres med KOOL/ambulance.
Opgaven og udførelsen	Særlige farer	Særlige farer fjernes – brand- og eksplosionsfarer, gifte mm.
	Stand's kilden	Stand's spild, udslip, ventilationsanlæg.
	Begræns	Opsaml, afdæk og afspær så spredning undgås.
Kommunikation	Tilbage melding	Indsatsleder (ISL) kontakter vagtcentralen.
3. Rekognoscering		Omfang af skade vurderes med Politiet & KOOL
• Udbredelsesmuligheder		Vandbåren, rørbåren, luftbåren – ekstra hjælp?

Redningsberedskabsplan

<ul style="list-style-type: none"> Sikkerhed 	Sikkerhedsafstand/indsatsområde revurderes – indre afspærring og ydre afspærring – omkørsel. Dekontaminering (Rensning/afgiftning af materiel)
<ul style="list-style-type: none"> Udstrækning/ farlighed 	Skal der varsles til borgere? Evakuering?
4. Endelig indsats og retablering	Evt nye ordrer efter rekognisering
aa.Plan	Afdækning, spærring og opsamling i alle udbredelsesretninger. HUSK evt. prøveudtagning Opmarchvej/Tilkørselsvej/ambulancevej/mødepunkt/opsamlingsplads/venteplads/samleplads for døde. Rensepunkt til kemikaliedykkere og forurenede personer.
bb.Ordrer for endelig indsats	Ordre gives for endelig indsats.
cc.Styrkeoversigt	Flere folk nødvendig, udskiftning af eget personel eller skal andre entreprenører indkaldes?
dd.Andre myndigheder.	Oprettelse af KST, KSN – koordinering politi, Kool, miljømyndighed/Miljøvagten, vejmyndighed, fødevareregionen, embedslægen, mv.
ee.Retablering planlægges	Omladning og eller borttransport af stof/køretøj? Modtager? Hvem kan modtage stoffet? Detontaminering af materiel og indsatspersonale Indsatsplan 1 for miljøuheld iværksættes. Debriefing og evaluering af indsats.

Hjælpeværktøjer og assistance

I indsatslederkøretøjerne

CBRN-personsupport	Kemisk beredskab, Beredskabsstyrelsen: 45 90 60 00 Center for bioberedskab, Statens Seruminstitut: 45 90 62 40 Radiologisk beredskab, Statens institut for strålehygiejne: 44 94 37 73 Nukleart beredskab, Beredskabsstyrelsen: 45 90 62 43 / 45 90 62 40 (SIS 44 94 37 73)
Stoffer og indsats	Via kriseinfo http://www.kriseinfo.dk/ er der en masse support at hente. Noget af materialet findes allerede i papirudgave i indsatslederbiler - Indsatskort, info om stoffer mm.
Telefonliste	Bilag 1 Kontakt- og telefonliste indeholder kontaktoplysninger på myndigheder, entreprenører, transportfirmaer, support mm
Kort	Kort med vandløb og oplandsgrænser-Miljøvagten: 40 38 47 90 Kloakkort rekvireres via Hedensted Spildevand: 70 20 57 66
Måleudstyr og prøveudtagning	Gasdetektor, dog ikke kalibreret, forefindes på inspektørkontoret på Hedensted Brandstation. Dunke til udtagning – Miljøvagten: 40 38 47 90
Farligt affald	Anmeldesskemaer til transportør af farligt affald rekvireres ved modtagerfirmaet.
Behandling	Oversigt over firmaer der transporterer og modtager farligt af-

Redningsberedskabsplan

	fald, se Miljøberedskabsplanen Bilag 4(afsnit 3.5.1.4)
--	--

Redningsberedskabsplan

Ekstern assistance akut eller til endelig indsats

Trin II eller Trin III	Via Brandvæsenets Vagtcentral (kemikalieindsatsdragter, opsamlingsmateriel) Fra beredskabscenter Herning eller støttepunkt.
Miljøvagten	Har udstyr til måling af olie i vand el. jord, PH, ilt, temperatur, Ammonium og ammoniak, Nitrat og nitrit, ledningsevne
Beredskabscenter	Via telefon Se Kontakt- og telefonliste, Bilag 1 (kemikalieindsatsdragter, redning, venteplads, renseplads) eller Brandvæsenets vagtcentral
Slamsuger Rendegraver Containere Andre myndigheder	Se Kontakt- og telefonliste, Bilag 1
Kommunens personale	Beredskabspersonale, miljøafdeling, Vej & Park etc. via Kontakt- og telefonliste, Bilag 1 el. via hovednummer 79 75 50 00

Redningsberedskabsplan

Actioncard 7

Actioncard for større færdselsuheld, redningsopgaver, tog- og flyulykker

1. Situationsbedømmelse kan evt. oplyses under kørsel		
• Mennesker og dyr i fare	Kl. 1, 2, 3- personer? (redde, evakuere, informere)	
• Hvor?	Hvor er ulykken? Hvor skal der reddes fra?	
• Hvad er sket?	Brand i hvad? (Faste stoffer, flydende, gasser)? Reddes fra hvad? Ulykke med hvad? Farlige stoffer?	
• Hvorhen kan det brede sig	Spredning, følgeulykker Op, ned, hen?	
• Særlige farer	Trykflasker, farlige stoffer, EL, værdier, radioaktivitet, sammenstyrtning? Afspærring/omlægning af veje. Politi eller vejdirektoratets trafikinformationcenter på motorveje - T.I.C., Banedanmark. Anden fare. Farlige stoffer, se Actioncard 1	
• Adgangsveje	Vindretning, trafikpropper.	
2. Første Indsats / beslutning		
	Ordre skal gives ved ankomst	
Situation	Skaden	
	Hvad er skaden? Overvej hjælp fra andre nu. Skadestedet defineres, indre afspærring -urent. Indsatsområde defineres, ydre afspærring – rent. Husk sporbevaring.	
Opgaven og udførelsen	Redde	Red evt. mennesker og dyr i fare, evt. varsling og evakuér, se Indsatsplan 10 og Actioncard 10
	Særlige farer	Fjernes, hindring af skadeudbredelse og eksplosionsfare samt følgeskader – nye trafikuheld. Ved togulykker – kontakt Banedanmark.
	Begræns	Skadespredning, følgeulykker mm. undgå.
	Udfør	Sluk, red og afhjælp ulykken.
Kommunikation	Tilbage melding	Indsatsleder (ISL) kontakter vagtcentralen.
	SINE	Kommunikation "op" og "ned" med SINE tjekkes.
3. Rekognoscering		
	Omfang af skade vurderes	
• Udstrækning	Spredes skaden? Vandforsyning? Nye skader? Skal borgere varsles om giftig røg/udslip?	
• Udbredelsesmuligheder	Skadested, indre og ydre afspærring revurderes.	
• Adgangsveje	Opmarch, opsamling, ventepads, trafiksikkerhed.	
4. Endelig indsats og retablering		
ff. Plan	Endelig bekæmpelse og løsning af opgave. Opmarchvej/Tilkørselsvej/ambulancevej/mødepunkt/opsamlingsplads/ventepads/samleplads for døde. Rensepunkt til kemikaliedykkere og forurenede personer. Samarbejde med Politi, KOOL, AMK.	
gg. Ordre for endelig indsats	Ordre gives for endelig indsats.	
hh. Styrkeoversigt	Udskiftning af eget personel, assistance, Trin I,II,III eller skal andre entreprenører el. BRS tilkaldes? Mangler der vand, skum el. andet materiel.	
ii. Andre myndigheder.	Oprettelse af KST, KSN – koordinering politi, Kool,	

Redningsberedskabsplan

	AMK, miljømyndighed, vejmyndighed, fødevareregionen, embedslægen, mv.
jj. Kontakt ejere	Ejer(e). N.B. Politiets opgave
kk. Retablering planlægges	Forsikringsselskab – følgeskadefirma, kloak. Omladning og eller borttransport køretøj(politiets opgave)? Slukningsvand – kontakt miljø. Debriefing og evaluering af indsats.

Hjælpeværktøjer og assistance

I indsatsleder køretøjerne

Togdrift	Banedanmarks driftscenter: 82 34 00 00
Forsikringsselskaber og følgeskadefirmaer	Liste med forsikringsselskabers og følgeskadefirmaers tilkalde-numre. Opdateres liste på link: http://www.fpsikring.dk/Brand/F%C3%B8lgeskadebek%C3%A6mpelse/vissampartner.aspx?Reqlid=2
Udenlandske køretøjer	Betaling for service ved miljøuheld / spild etc. Udarbejdet vejledning informerer om fremgangsmåde og kontakt til forsikringsselskaber. Politiopgave-Udarbejdelse af politirapport/trafikrapport.
Kemikalier	Indsatskort ved kemikalieuheld. Kemikalievagten kan kontaktes
Faresedler	Liste med ADR faresedler og hvad de står for er bagerst i indsatskort.
Telefonliste	Bilag 1 Kontakt- og telefonliste indeholder kontaktoplysninger på myndigheder, entreprenører, transportfirmaer, support mm.
Kort	Kort med vandløb og oplandsgrænser-Miljøvagten: 40 38 47 90 Kloakkort rekvireres via Hedensted Spildevand: 70 20 57 66
Måleudstyr og prøveudtagning	Gasdetektor, dog ikke kalibreret, forefindes i ISL-vogn og på inspektørkontoret på Hedensted Brandstation. Dunke til udtagning – Miljøvagten: 40 38 47 90
Farligt affald	Anmeldesskemaer til transportør af farligt affald rekvireres ved modtagerfirmaet.
Behandling	Oversigt over firmaer der transporterer og modtager farligt affald, se Miljøberedskabsplanen Bilag 4 (afsnit 3.5.1.4)

Ekstern assistance akut eller til endelig indsats

Trin II eller Trin III	Via Brandvæsenets Vagtcentral (kemikalieindsatsdragter, opsamlingsmateriel) Fra beredskabscenter Herning eller støttepunkt.
Miljøvagten	Har udstyr til måling af olie i vand el. jord, PH, ilt, temperatur, Ammonium og ammoniak, Nitrat og nitrit, ledningsevne
Kemikalievagten	Via telefon Se Kontakt- og telefonliste, Bilag 1

Redningsberedskabsplan

Beredskabscenter	Via telefon Se Kontakt- og telefonliste, Bilag 1 (kemikalieindsatsdragter, redning, venteplads, renseplads) eller Brandvæsenets vagtcentral
Slamsuger Mammutsuger	Se Kontakt- og telefonliste, Bilag 1
Containere og Rendegravere etc.	Se Kontakt- og telefonliste, Bilag 1 Mostrup's (opsamling)
Kommunens perso- nale	Beredskabspersonale, miljøafdeling, Vej & Park etc. via Kontakt- og telefonliste, Bilag 1 el. via hovednummer 79 75 50 00
Myndigheder	Se Kontakt- og telefonliste, Bilag 1

Actioncard 8

Actioncard for vandforsyning/-forurening

1. Situationsbedømmelse kan evt. oplyses under kørsel		
<ul style="list-style-type: none">• Mennesker og dyr i fare	Klasse 1, 2 og 3 personer?	
<ul style="list-style-type: none">• Hvor	Hvor er vandforureningens udspring?	
<ul style="list-style-type: none">• Hvad er årsagen	Ledningsbrud? Kemikalieudslip? Forurening af forsyningsledninger, borerer eller vandværk? Strømsvigt eller nedbrud af vandværk?	
<ul style="list-style-type: none">• Hvorhen kan det brede sig	Dræn, kloak, luftbåren, vandløb, drikkevandsboringer, boliger, institutioner etc.	
<ul style="list-style-type: none">• Særlige farer	Personforgiftning?	
<ul style="list-style-type: none">• Adgangsveje	?	
2. Første indsats / beslutning		
Situation	Skaden	Overvej hjælp fra andre nu. Trin I, II, III, Varsling? Skadestedet defineres, indre afspærring - urent Indsatsområde defineres, ydre afspærring – rent
Opgaven og udførelsen	Redde	?
	Særlige farer	Særlige farer fjernes
	Stand kilden	Stand spild, udslip, udstrømningen.
	Begræns	Opsaml, afdæk og afspær så spredning undgås.
Kommunikation	Tilbage melding	Indsatsleder (ISL) kontakter vagtcentralen.
	SINE	Kommunikation "op" og "ned" med SINE tjekkes.
3. Rekognoscering		Omfang af skade vurderes
<ul style="list-style-type: none">• Udstrækning/ farlighed		Skal der varsles til borgere?
<ul style="list-style-type: none">• Udbredelsesmuligheder		Vandbåren, rørbåren, luftbåren – ekstra hjælp?
<ul style="list-style-type: none">• Sikkerhed		?
4. Endelig indsats og retablering		Evt nye ordrer efter rekognisering
ll. Plan		Afdækning, spærring og opsamling i alle udbredelsesretninger. HUSK evt. prøveudtagning. Nødvandforsyning. Palletanke rekvireres ved Beredskabscentrene.
mm. Ordre for endelig indsats		Ordre gives for endelig indsats.
nn. Styrkeoversigt		Flere folk nødvendig, udskiftning af eget personel eller skal andre entreprenører indkaldes?
oo. Andre myndigheder.		Miljømyndighed/Miljøvagten, fødevarerregionen, embedslægen, mv. Prøvelaboratorier i henhold til vandværkernes egne beredskabsplaner.
pp. Informer borgere, pressen, øvrige		Sker i henhold til vandværkernes egne beredskabsplaner.
qq. Retablering planlægges		Debriefing og evaluering af indsats

Redningsberedskabsplan

Hjælpeværktøjer og assistance

I indsatslederkøretøjerne

Kemikalier	Indsatskort ved kemikalieuheld Kemikalievagten kan kontaktes.
Faresedler	Liste med ADR faresedler og hvad de står for er bagerst i indsatskort.
Udenlandske køretøjer	Betaling for service ved miljøuheld / spild etc. Udarbejdet vejledning informerer om fremgangsmåde og kontakt til forsikringselskaber. Politiopgave-Udarbejdelse af politirapport/trafikrapport.
Telefonliste	Bilag 1 Kontakt- og telefonliste indeholder kontaktoplysninger på myndigheder, entreprenører, transportfirmaer, support mm
Kort	Kort med vandløb og oplandsgrænser-Miljøvagten: 40 38 47 90 Kloakkort rekvireres via Hedensted Spildevand: 70 20 57 66
Måleudstyr og prøveudtagning	Gasdetektor, dog ikke kalibreret, forefindes i ISL-vogn og på inspektørkontoret på Hedensted Brandstation. Dunke til udtagning – Miljøvagten: 40 38 47 90
Farligt affald	Anmeldesskemaer til transportør af farligt affald rekvireres ved modtagerfirmaet.
Behandling	Oversigt over firmaer der transporterer og modtager farligt affald, se Miljøberedskabsplanen Bilag 4 (afsnit 3.5.1.4)

Ekstern assistance akut eller til endelig indsats

Trin II eller Trin III	Via Brandvæsenets Vagtcentral (kemikalieindsatsdragter, opsamlingsmateriel) Fra beredskabscenter Herning eller støttepunkt.
Vandværker	Se Bilag 9 for kontakt- og telefonoplysninger
Miljøvagten	Har udstyr til måling af olie i vand el. jord, PH, ilt, temperatur, Ammonium og ammoniak, Nitrat og nitrit, ledningsevne
Kemikalievagten	Via telefon Se Kontakt- og telefonliste, Bilag 1
Beredskabscenter	Via telefon Se Kontakt- og telefonliste, Bilag 1 (kemikalieindsatsdragter, redning, venteplads, renseplads) eller Brandvæsenets vagtcentral
Slamsuger	Se Kontakt- og telefonliste, Bilag 1
Containere	Se Kontakt- og telefonliste, Bilag 1 Mostrup's (opsamling)
Rendegraver	Se Kontakt- og telefonliste, Bilag 1 Mostrup's / evt. Vej & Park
Kommunens personale	Beredskabspersonale, miljøafdeling, Vej & Park etc. via Kontakt- og telefonliste, Bilag 1 el. via hovednummer 79 75 50 00
Andre myndigheder	Se Kontakt- og telefonliste, Bilag 1

Redningsberedskabsplan

Actioncard 9

Actioncard for Evakuering

1. Situationsbedømmelse		
• Mennesker og dyr		Klasse 1, 2 og 3 personer?
• Hvor		lokalområde, byer?
• Hvor mange		Hvor mange skal evakueres? Isolér de evakuerede?
• Lokaler		Mulige steder til ophold – Idrætshaller, skoler, institutioner, virksomheder i området vurderes.
• Særlige behov		Førstehjælp, forplejning, medicin, psykiske behov, overnatningsbehov, forplejning, lægehjælp
• Adgangsveje		Trafik, transport
2. Første Indsats / beslutning		
Situation	Evakuering	Holdleder af frivagtgruppen tilkaldes, informeres og frivagtgruppen alarmeres.
Opgaven	Beslutning, styring og koordinering	Hvor mange og hvorhen besluttet og iværksættes. Indsatsleder/beredskabschef styrer og koordinerer opgaven.
Kommunikation	Tilbage melding	Indsatsleder (ISL) kontakter vagtcentralen eller politiet.
	Pårørende	Kontakt til evt. pårørende skal etableres (Politets opgave, men vi skal starte registrering af evakuerede personer)
	SINE	Kommunikation "op" og "ned" med SINE tjekkes.
3. Rekognoscering		
<ul style="list-style-type: none"> • Der følges op på opgaven med frivagtgruppen og evt. andre involverede. • Der vurderes om lokaler er store nok. Hvor mange der er nu og hvor mange der fremover? • Bliver der en opgave med indkvartering og forplejning. Indkvarteringssteder og kapacitet igangsættes - hvor længe. Actioncard 11 • Transport til og fra. • Særlige behov med medicin, mad, lægehjælp, overnatning, forplejning. • Indsatsplan 11 - Indsatsplan for indkvartering og forplejning med indkvarteringssteder og kapacitet gennemgås – krisestab, information, presse mv. 		
4. Retablering		
rr. Kontakt andre myndigheder og retablering til normal drift		Politi, kommunen, pårørende, KOOL, hjemtransport, pressen mv.

Redningsberedskabsplan

Hjælpeværktøjer og assistance

I indsatslederkøretøj

Telefonliste	Andre delplaner (kontakt og telefonlister) til åbning og drift af lokaliteter. Mostrups vedr. transportmuligheder og fødevarer. Bilag 1 Telefonliste på eksterne myndigheder mv.
---------------------	--

Relevante kontakter			
Navn	Adresse	Telefonnummer	E-mail
Vejvæsenet vagt telefon		2138 6537	
Transportmuligheder			
Jyske Buslinier	Brædstrupvej 26 7160 Tørring	7567 6090	
Horsens Turistfart ApS	Frederikslystvej 66 8723 Løsning	7565 3338	
Thykjær A/S	Nørregade 85 7171 Uldum	7567 8112	
Jumbus A/S	Bottrupvej 43 Bottrup 8723 Løsning	7565 0888 /2544 1300 /2544 1301	
Storkøkkener			
Løsning Plejecenter	Sneppevej 30, 8723 Løsning	76 74 83 10	
Kirkedal	Kirkedalsvej 49, Rårup 7130 Juelsminde	75 68 51 39	
Indkvarteringssteder			
SIM – Skolen i midten	Nørremarksvej 3 8733 Hornsyld	79 83 31 00 Skoleleder 20 58 54 02 Serviceleder 23 11 80 14	skolenimidten@hedensted.dk
Juelsminde Skole	Vejlevej 7 7130 Juelsminde	79 83 31 31 SFO 79 83 31 50 Skoleleder Karsten Damgaard 20 25 35 99 Serviceleder 20 12 71 49	juelsmindeskole@hedensted.dk
Lindved Skole	Sognegårdsvej 1, Lindved 7100 Vejle	75 85 14 11 SFO 75 85 14 69 Skoleleder Anne Bloch Petersen 22 48 66 51 Viceskoleleder Thomas Hansen 20 25 17 86	lindvedskole@hedensted.dk

Redningsberedskabsplan

Løsning Skole	Ny Skolegade 13 8723 Løsning	75 65 11 66 SFO 75 65 11 66 Serviceleder Eluf Troelsen 26 87 11 60 Skoleleder Karl Erik Laursen 26 87 11 63 / 26 73 25 34 Viceleder Henny Tang 24 60 45 11 / 75 65 19 88	losningskole@hedensted.dk
Rask Mølle Skole	Skolebakken 3 8763 Rask Mølle	75 67 83 00 SFO 75 67 83 00 Skoleleder Bent Ditlevsen 75 83 96 18 /20 84 68 77 Viceskoleleder Peter Sigten- bjerggaard 75 67 90 70 /20 98 68 77	raskmolleskole@hedensted.dk
Stjernevejsskolen	Mosegade 75 8722 Hedensted	79 74 11 50 Dir. nr. 79 74 11 55 SFO 79 74 11 80 Ved brand - ind- brud - bygnings- skade: Servicele- der, Karsten knudsen: 29 45 45 43 Andet skoleleder Finn Gatten 30 58 24 44	stjernevejskolen@hedensted.dk
Tørring Skole	Skolevænget 4 7160 Tørring	75 80 15 15 SFO 76 41 46 10 Skoleleder Lone Broch Hansen 21 79 7019 Servicemedarbej- der Poul Henning Hansen 40 85 4515	torringsskole@hedensted.dk

Actioncard 11

Actioncard for indkvartering og forplejning

1. Situationsbedømmelse		
<ul style="list-style-type: none">• Mennesker og dyr		Klasse 1, 2 og 3 personer?
<ul style="list-style-type: none">• Hvor		Lokalområde, byer?
<ul style="list-style-type: none">• Hvor mange		Hvor mange skal indkvarteres?
<ul style="list-style-type: none">• Lokaler		Mulige indkvarteringssteder?
<ul style="list-style-type: none">• Særlige behov		Førstehjælp, forplejning, medicin, psykiske behov, overnatningsbehov, forplejning, lægehjælp?
<ul style="list-style-type: none">• Adgangsveje		Trafik, transport?
2. Første Indsats / beslutning		
Situation	Indkvartering og forplejning	Holdleder af frivagtgruppen tilkaldes, informeres og Indsatsplan 11 igangsættes.
Opgaven	Styring og koordinering	Indsatsleder/beredskabschef styrer og koordinerer opgaven.
Kommunikation	Tilbage melding	Indsatsleder (ISL) kontakter vagtcentralen eller politiet
	Pårørende	Kontakt til evt. pårørende skal etableres (Politiets opgave, men vi skal starte registrering af indkvarterede personer)
	SINE	Kommunikation "op" og "ned" med SINE tjekkes
3. Rekognoscering		
<ul style="list-style-type: none"> • Der følges op på opgaven med frivagtgruppen og evt. andre involverede. • Der vurderes om lokaler er store nok. Hvor mange der er nu, og hvor mange der fremover skal indkvarteres og forplejnes - og hvor længe. • Transport til og fra. • Indkvarteringsmateriel og varelager opdateres samt muligheder for mere indkvarteringsmateriel og madleveringer vurderes. • Særlige behov for medicin, mad, lægehjælp, overnatning, forplejning. • Indsatsplan 11 gennemgås – krisestab, information, presse mv. 		
4. Retablering		
ss.Kontakt andre myndigheder og retablering til normal drift.		Politi, kommunen, pårørende, KOOL, hjemtransport, pressen mv.

Redningsberedskabsplan

Hjælpeværktøjer og assistance

I indsatslederkøretøj

Telefonliste	Andre delplaner (kontakt og telefonlister) til åbning og drift af lokaliteter. Mostrups vedr. transportmuligheder og fødevarer Bilag 1 Telefonliste på eksterne myndigheder mv.
---------------------	---

Relevante kontakter			
Navn	Adresse	Telefonnummer	E-mail
Vejvæsenet vagt telefon		21 38 65 37	
Transportmuligheder			
Jyske Buslinier	Brædstrupvej 26 7160 Tørring	7567 6090	
Horsens Turistfart ApS	Frederikslystvej 66 8723 Løsning	7566 3338	
Thykjær A/S	Nørregade 85 7171 Uldum	7567 8112	
Jumbus A/S	Bottrupvej 43 Bottrup 8723 Løsning	7565 0888 /2544 1300 /2544 1301	
Storkøkkener			
Løsning Plejecenter	Sneppevej 30, 8723 Løsning	76 74 83 10	
Kirkedal	Kirkedalsvej 49, Rårup 7130 Juelsminde	75 68 51 39	
Indkvarteringssteder			
SIM – Skolen i midten	Nørremarksvej 3 8733 Hornsyld	79 83 31 00 Skoleleder 20 58 54 02 Serviceleder 23 11 80 14	skolenimidten@hedensted.dk
Juelsminde Skole	Vejlevej 7 7130 Juelsminde	79 83 31 31 SFO 79 83 31 50 Skoleleder Karsten Damgaard 20 25 35 99 Serviceleder 20 12 71 49	juelsmindeskole@hedensted.dk
Lindved Skole	Sognegårdsvej 1, Lindved 7100 Vejle	75 85 14 11 SFO 75 85 14 69 Skoleleder Anne Bloch Petersen 22 48 66 51 Viceskoleleder Thomas Hansen 20 25 17 86	lindvedskole@hedensted.dk

Redningsberedskabsplan

Løsning Skole	Ny Skolegade 13 8723 Løsning	75 65 11 66 SFO 75 65 11 66 Serviceleder Eluf Troelsen 26 87 11 60 Skoleleder Karl Erik Laursen 26 87 11 63 / 26 73 25 34 Viceleder Henny Tang 24 60 45 11 / 75 65 19 88	losningskole@hedensted.dk
Rask Mølle Skole	Skolebakken 3 8763 Rask Mølle	75 67 83 00 SFO 75 67 83 00 Skoleleder Bent Ditlevsen 75 83 96 18 /20 84 68 77 Viceskoleleder Peter Sigten- bjerggaard 75 67 90 70 /20 98 68 77	raskmolleskole@hedensted.dk
Stjernevejsskolen	Mosegade 75 8722 Hedensted	79 74 11 50 Dir. nr. 79 74 11 55 SFO 79 74 11 80 Ved brand - ind- brud - bygnings- skade: Servicele- der, Karsten knudsen: 29 45 45 43 Andet skoleleder Finn Gatten 30 58 24 44	stjernevejskolen@hedensted.dk
Tørring Skole	Skolevænget 4 7160 Tørring	75 80 15 15 SFO 76 41 46 10 Skoleleder Lone Broch Hansen 21 79 7019 Servicemedarbej- der Poul Henning Hansen 40 85 4515	torringsskole@hedensted.dk

Redningsberedskabsplan

Bilag 1

Kontakt- og telefonliste



Bilag 1.pdf

Redningsberedskabsplan

Bilag 2 Udrykningsinstruks Udrykningsforpligtelser

Sluknings- og redningsarbejdet m.v. ydes fra de 4 stationer i Hedensted kommune.

Ved enhver alarmering om brand, redning og/eller forurening samt ulykker med fastklemte personer i slukningsområdet foretages udrykning med den korrekte sammensætning.

Ved udkald til forureningsopgaver i station Klakrings område, skal station Hornsyld også kaldes med, idet forureningstender er placeret der.

Opbygningen af beredskabet skal ske efter følgende princip:

Grundenhed: Denne enhed er den mindste enhed til brand og redningsopgaver. Den består af 1 automobilsprøjte eller tanksprøjte, 1 holdleder og 3 brandmænd. Enheden skal være på alle udrykningsstationer og indsættes som reduceret udrykning til mindre brande, ABA-alarmer, bilbrande i det fri og frigørelsesopgaver mv.

Basisenhed: Denne enhed er den normale brandudrykning til bygningsbrand eller større redningsopgaver. Den består af automobilsprøjte/tanksprøjte og vandtankvogn, 1 indsatsleder, 1 holdleder og 5 brandmænd.

Supplerende enhed: Disse enheder vil blive disponeret efter den konkrete indsats og sammensættes som enten:

- 1 køretøj og 2 mand
- 1 grundenhed eller
- 1 basisenhed

De sammensættes som enten:

- 1 tankvogn
 - 1 redningslift
 - 1 slangetender
 - 1 miljøvogn
- Disse 4 køretøjer placeres på station Hedensted

eller

- en grundenhed
- en basisenhed.

Alle stationer skal kunne supplere hinanden.

Da der er indgået aftale om gensidig vederlagsfri assistance fra nabokommunerne, kan der ligeledes suppleres herfra, hvis dette beredskab er tættere på indsatsstedet.

Da beredskabet i høj grad er baseret på gensidig supplerings fra alle udrykningsstationer er det vigtigt, at materiellet er baseret på standardopbygninger af høj standard, så

Redningsberedskabsplan

brandmændene uanset hvilken udrykningsstation de er tilknyttet, er i stand til at betjene det hurtigt og effektivt.

Beredskabet baseres nu på, at holdlederen leder grundenheden. Der rykker kun en indsatsleder ud, hvis indsatslederen vurderer, at hans tilstedeværelse er påkrævet, eller hvis der tilkaldes assistance. Det er dog fortsat indsatslederen, der har det formelle ansvar for alle indsatser. Holdlederen skal have en supplerende uddannelse for at kunne varetage opgaven med indsatsledelse.

Indsatledelsen vil fremover blive varetaget af 1 indsatsledere pr. vagt. Der er ikke nogen formel bagvagt, hvis vagthavende er bundet på en opgave, ringes en frivagt ud, fortrinsvis Beredskabschef og Viceberedskabschef.

Det vil kræve minimum 5 indsatsledere for at kunne dække indsatsledervagterne.

Inden 5 minutter efter alarmcentralens afgivelse af alarm skal Kommunens Brand- og Redningsvæsen rykke ud fra stationerne, med mindst 1 holdleder og det antal mænd, som foreskrevet ovenfor.

Hedensted Kommune forbeholder sig ret til at genforhandle kontrakten jfr. pkt. 23.

Der må regnes med udrykning med grundenhed, hvor det af meldingens ordlyd tydelig fremgår, at der er tale om følgende type udkald.

Bilbrand i det fri.

Skorstensbrand ved bygninger med fast tag.

Containerbrand i det fri.

Mindre forureningsuheld med et kendt stof.

Redning af fastklemte personer.

Ved direkte alarmoverførsel fra ABA-anlæg.

Redningsberedskabsplan

Bilag 3 Udrykningens sammensætning

Instruks for udrykningens sammensætning - pickliste.



Pickliste 6 udgave,
23 nov 2011..pdf

Redningsberedskabsplan

Bilag 4 **Mødeplaner**

Oversigt over mødeplaner.

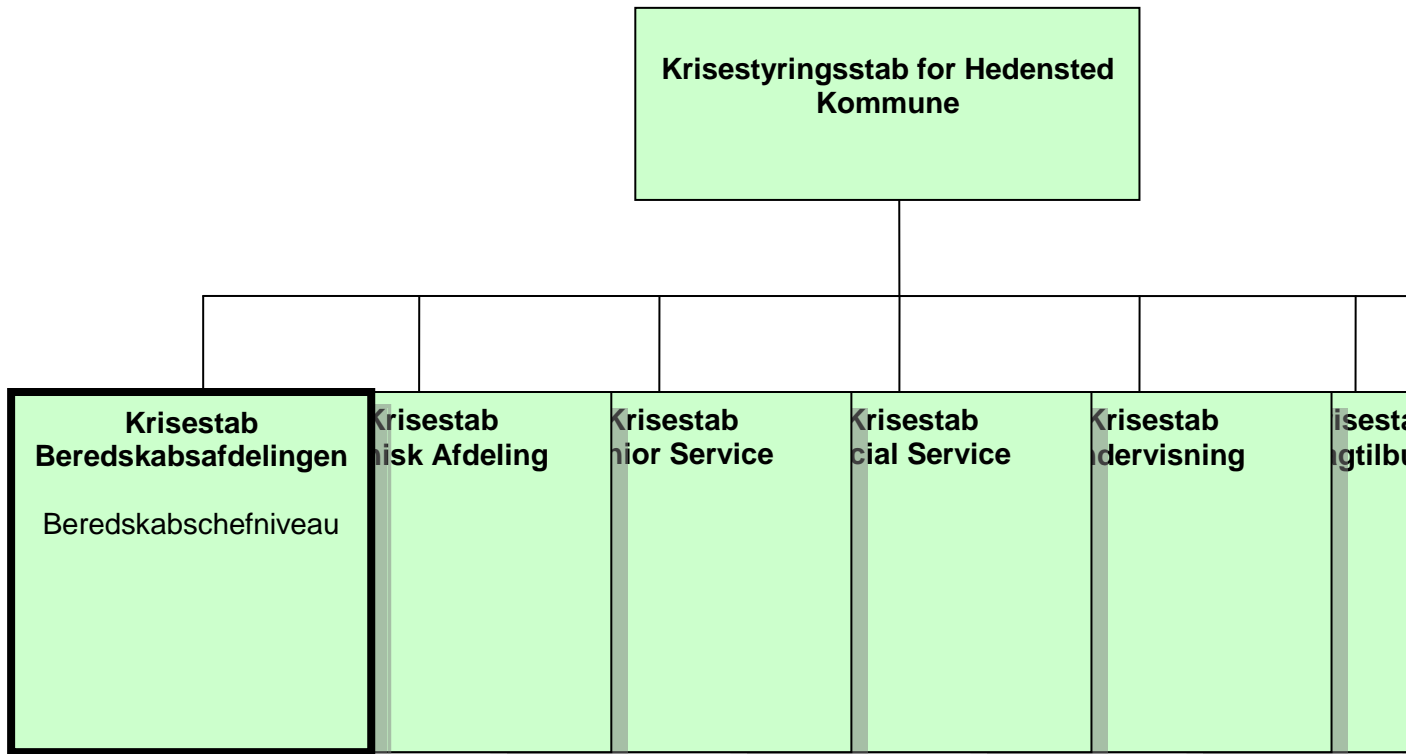
Der er udarbejdet mødeplaner for følgende virksomheder:

Højlager:
Jysk
Lars Larsens Vej 10
7171 Uldum

Redningsberedskabsplan

Bilag 7

Organisationsskema



Krisestabe for de øvrige afdelinger

Redningsberedskabsplan

Bilag 8 Risikobetonede anlæg og virksomheder

Oversigt over særlige risikobetonede anlæg og virksomheder

Ilt og nitrogenfabrik:
Air Liquide
Frejasvej 4
8722 Hedensted

Højlager:
Jysk
Lars Larsens Vej 10
7171 Uldum

Biodiesel:
Daka Biodiesel AmbA
Dakavej 6
8723 Løsning

Gasfyldestation:
Aero Pack
Phønixvej 6
8722 Hedensted

Gødningsoplag:
Hornsyld Købmandsgård
Nørregade 28
8783 Hornsyld

Farligt gods:
Jernbanelinjen

Redningsberedskabsplan

Bilag 9 Vandværker

Liste over vandværker – opdateret 06.06.2013



Vandværksliste til
Beredskab 06-06-201

Redningsberedskabsplan

Bilag 10 **Nødstrømsanlæg**

Oversigt over nødstrømsanlæg

Nødstrømsanlæg kan rekvireres hos:

- Beredskabscenter Herning
- Beredskabscenter Haderslev
- ISS
- SSG
- Dansk Skadeservice
- Entreprenør Ejvind Laursen A/S

Kontaktoplysninger findes i [Bilag 1](#) Kontakt- og telefonliste

Redningsberedskabsplan

Bilag 11 **Sikringsrum**

Oversigt over sikringsrum.



Bilag 11.pdf

Redningsberedskabsplan

Bilag 12 **Øvrige planer**

Oversigt over andre planer i relation til Redningsberedskabsplanen.

- Hedensted Kommunes samlede Beredskabsplan

Delplaner:

- Sundhedsberedskabsplanen
- Miljøberedskabsplanen
- Delplan for Teknisk Afdeling
- Delplan for Undervisning
- Delplan for Dagtilbud
- Delplan for Social Service
- Delplan for Administrationen