

Screening af planens/programmets miljømæssige konsekvenser

Screening af: Lokalplan nr. 1111, Kommuneplantillæg nr. 6 og Spildevandsplantillæg nr. 15

Kort beskrivelse af planen:

Planområdet ligger i den østlige del af Hedensted og omfatter matr.nr. 3af, 3ag samt en del af 10x, Remmerslund By, Hedensted og udgør et areal på ca. 160.000 m².

Lokalplanområdet ønskes udlagt til boligformål med blandet åben-lav og tæt-lav bebyggelse.

Lokalplanen vil danne rammer for bestemmelser om bl.a. veje, stier, bebyggelse, arkitektur, grønne områder, håndtering af vand mm.

Planlægningsgrundlag

Zonestatus:

Nuværende zonestatus: Byzone og landzone
Fremtidig zonestatus: Byzone

Gældende lokalplan:

En del af området er omfattet af Lokalplan 130 – vedr. et areal beliggende på Remmerslundvej. Lokalplan 130 giver mulighed for blandet bolig og erhverv samt jordbrugsparceller til hobbylandbrug. Lokalplan 130 bliver afløst med vedtagelsen af den nye lokalplan.

Gældende kommuneplan:

En lille del af området er omfattet af kommuneplanramme nr. 5.B.17 i Kommuneplan 2017. Rammen giver mulighed for blandede boliger. Rammen skal udvides med et kommuneplantillæg, så hele matr.nr. 3a, Remmerslund By, Hedensted, som i dag ligger uden for kommuneplanrammerne, kan inddrages i planlægningen.





Her ses områdets planlagte disponering. Delområderne 1, 2, 3, 8, 9, 10 og 11 er planlagt til tæt-lav bebyggelse, mens delområderne 4, 5 og 6 er planlagt til åben-lav bebyggelse. Ud mod Hovedvejen er der udlagt areal til en støjvold, og inde midt i lokalplanområdet er der udlagt et areal til et regnvandsbassin til håndtering af områdets overfladevand.

Gældende Spildevandsplan:

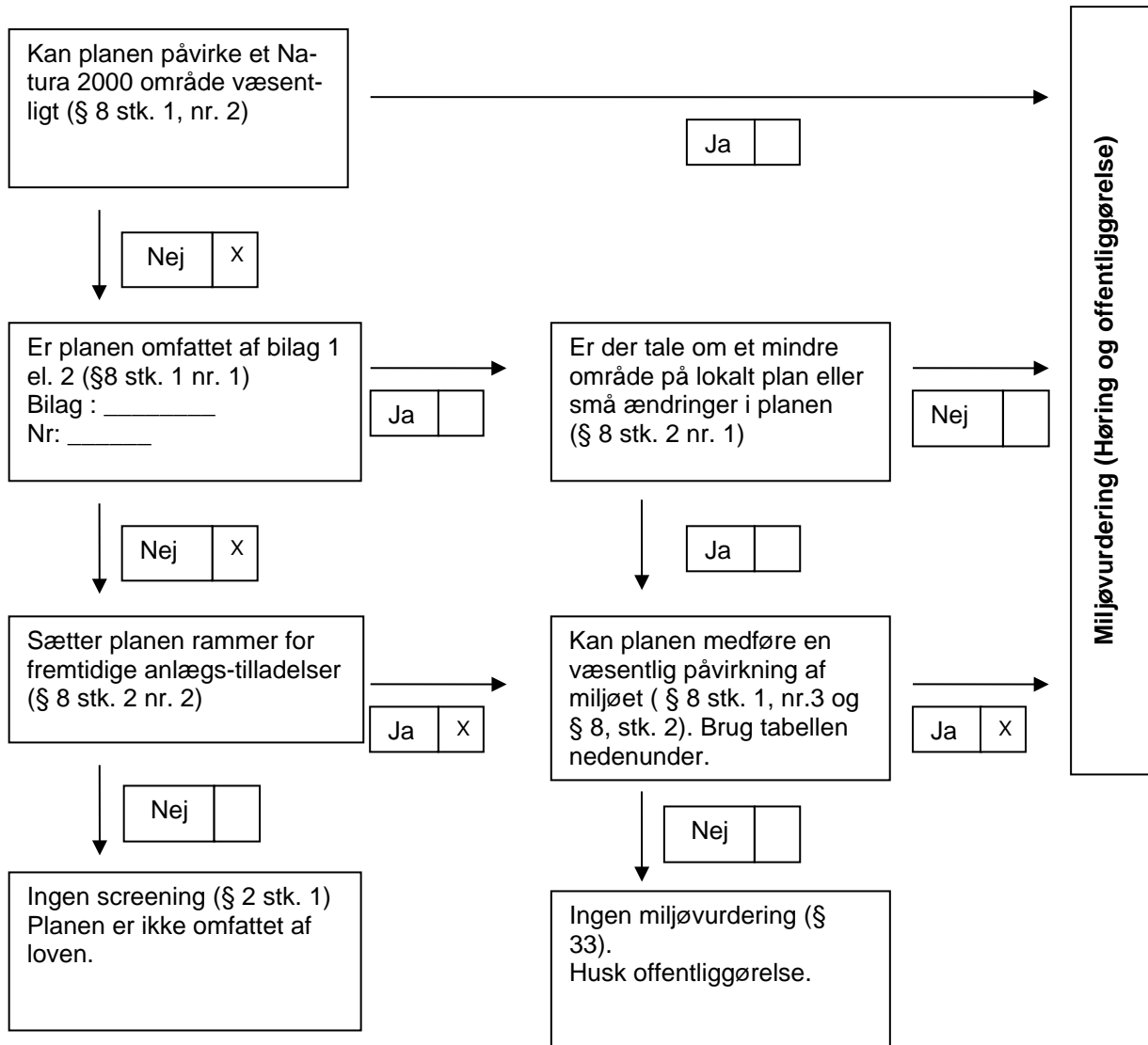
Lokalplanområdet er ikke med i Spildevandsplanen, og der skal derfor laves et spildevandstillæg. Der kan kun tages spildevand for lokalplanområdet. Området bør planlægges i etaper, så man løbende sikrer spildevand og dermed ikke skal etablere flere pumpestationer end højst nødvendigt.

0 – Alternativet

Hvis der ikke lokalplanlægges, vil Lokalplan 130 stadig gælde for den vestligste del af området. Lokalplan 130 udlægger området til bolig- og erhvervsformål. Der eksisterer en del boliger samt et par virksomheder i området i dag. Resten af lokalplanområdet er i dag et større markareal. Hvis ikke Lokalplan 1111 vedtages, vil denne del af området fortsat stå ubebygget hen.

Retsgrundlag for beslutning vedrørende miljøvurdering

Vurdering i forhold til § 8 i Lov om miljøvurdering af planer og programmer og af konkrete projekter (VVM) (LBK nr. 448 af 10/05/2017).



Samlet konklusion af screeningen

Det vurderes, at den samlede miljøpåvirkning inklusive de kumulative effekter af planforslaget er væsentlige.

Derfor er der krav om udarbejdelse af en miljøvurdering i henhold til Lov om miljøvurdering af planer og programmer og konkrete projekter (VVM), LBK nr. 448 af 10/05/2017.

Den vestligste del af lokalplanområdet er i dag beliggende i byzone, hvilket det fortsat vil være. Resten af lokalplanområdet er beliggende i landzone og overføres til byzone med vedtagelsen af lokalplanen.

Det forventes ikke, at lokalplanen vil medføre en væsentlig øget trafik som følge af planen. Men infrastrukturen indarbejdes i planlægningen, evt. med udbygning af Remmerslundvej, f.eks. sideudvidelse og fortov/sti. Der bør indhentes støjvurderinger i forhold til Hovedvejen mellem Horsens og Vejle, så det kan vurderes, hvorvidt grænseværdierne for støj kan overholdes for boligområder. Der skal foretages en undersøgelse af støv- og lugtpåvirkningerne fra virksomhederne på den anden side af Hovedvejen.

Der skal indtænkes en konsekvenszone til virksomhederne på den anden side af Hovedvejen, således at deres udvidelsesmuligheder ikke begrænses af udviklingen til boligområde.

Der er ingen husdyrbrug i umiddelbar nærhed af lokalplanområdet. Lokalplanområdet er omgivet af byzone på tre sider, hvilket betyder, at nærmeste større husdyrbrug ligger ca. 950 m mod sydøst. Det vurderes derfor, at der ikke vil være nogen påvirkning fra husdyrbrug, og at husdyrbrug ikke vil blive påvirket af den ændrede zonestatus for området.

Flere delområder i lokalplanområdet vil være oversvømmet ved 100 mm regn på fast overflade (blue spot). Området er geologisk set et dødislandskab, hvilket betyder, at der ikke er en naturlig afstrømning fra området. Der er risiko for vand på terræn (0-5 cm) fra spildevandssystemet ved en 100 års hændelse i 2050. I den vestlige del af lokalplanområdet er risikoen 5-10 cm vand. På grund af områdets store afstand til hav og offentlige vandløb er der ikke en teknisk mulighed for, at området er omfattet af klimahåndtering. Det anbefales, at vand på terræn fremmes igennem lokalplanens indretning og bestemmelser. Vand bør udnyttes som en ressource.

Der skal laves et spildevandstillæg til hele lokalplanområdet. Spildevandstillæg nr. 15.

Der er registreret et rørlagt privat vandløb i lokalplanområdets vestlige ende. Der er ikke registreret andre vandløb inden for 300 m fra lokalplanområdets afgrænsning. Det tyder dog på, at der er gravet dræn i de eksisterende marker. Drænene fremgår dog ikke på drænkortene. Det bør sikres, at der ikke bliver bygget boliger eller veje mm. oven på eksisterende dræn og rørlagte vandløb. Lokalplanområdet har en udbredelse over tre vandløbsoplande.

Alle tre søer i lokalplanområdet samt to små moseområder er §3-beskyttet. Det må ikke udledes overfladevand til søerne. De beskyttede moser og søer kan fint indgå som grønne kiler i boligområdet uden dog at få parklignende karakter. De beskyttede områder vil formentlig få bedre forhold, når de ikke længere er omgivet af opdyrket mark, og næringsstofftilførsel på omkringliggende arealer ophører.

Hedensted Kommune har ikke registreret bilag IV-arter i området. På grund af arealets hidtidige anvendelse vurderes det ikke at være et velegnet levested for bilag IV-arter. Derfor vurderes det, at planlægningen ikke kan påvirke bilag IV-arter.

Der er ca. 6600 m til nærmeste Natura 2000-område, som er Uldum Kær, Ølholm Kær og Tørring Kær. Hedensted Kommune vurderer, at planlægningen på grund af afstanden og den anvendelse, der planlægges for, ikke kan medføre en negativ påvirkning af Natura 2000-områder.

Den vestlige del af lokalplanområdet er udpeget som bevaringsværdigt landskab, da det delvist er dækket af grusgravsområde og har en geologisk fortællerværdi. De større sammenhængende landskaber skal som hovedregel friholdes for byggeri mv. De steder, hvor byggeri mv. tillades, skal det besidde en høj arkitektonisk kvalitet, og sammenspillet med landskabet prioriteres højt. Hele lokalplanområdet er udpeget til skovrejsning, hvortil det gælder, at der skal være en sammensmeltning af by og skov.

Den østlige del af lokalplanområdet er omfattet af en skovbyggelinje. Mellem skoven og skovbyggelinjen må der ikke placeres bebyggelse. Projektet vurderes at skabe en blød overgang mellem skoven og bebyggelsen, især med opblødningen i beplantningen mod skoven og stisystemer, som kobler boligerne og skoven sammen og understreger denne oplevelser. Der vil blive ansøgt om reduktion af skovbyggelinjen.

Lokalplanområdet ligger som en ubebygget mark i dag. Når området bliver udviklet, vil det ændre karakter væsentligt. Derfor er det vigtigt med visualiseringer af boligområdet i lokalplanlægningen.

Der er lavet støjmålinger, der viser, at der skal etableres en støjafskærmning i en længde af ca. 400 m og højde af 5,5 m. Det er vigtigt, at støjafskærmningen udføres på en måde, så den får et grønt præg, da den vil være noget af det første, man ser på vej ind i Hedensted fra øst.

Hedensted Kommune har foretaget en screening af planlægningen og har afgjort, at der skal udarbejdes en miljøvurdering på baggrund af Lov om miljøvurdering af planer og programmer, § 8, stk. 2, idet der planlægges for et projekt, som vurderes at kunne få væsentlig indvirkning på miljøet i forhold til:

- Større sammenhængende landskab
- Jord (i forbindelse med etablering af støjvold)
- Støj fra erhverv og trafik
- Støv og lugt fra virksomheder
- Håndtering af overfladevand

Afgørelsen skal i henhold til Lov om miljøvurdering af planer og programmer og konkrete projekter (VVM) offentliggøres med begrundelse og klagevejledning, hvilket sker samtidig med, at planforslagene fremlægges i offentlig høring.

Forudgående høring

Inden afgørelse om miljøvurdering træffes, skal kommunen høre andre berørte myndigheder om, hvorvidt de mener, at der er anledning til at gennemføre en miljøvurdering af planforslaget. Ved berørt myndighed forstås en myndighed, som på grund af dens specifikke miljøansvar skal godkende eller give samtykke, tilladelse, godkendelse eller dispensation, for at planen eller programmet kan realiseres.

Andre berørte myndigheder har i perioden fra den 8. til den 22. juni 2018 haft mulighed for at kommentere kommunens forventede afgørelse om ikke at gennemføre en miljøvurdering af planforslaget, og der er ikke indkommet bemærkninger, som giver anledning til at miljøvurdere planforslaget.

Der kan klages over kommunens afgørelse om at udarbejde miljøvurdering. Efter § 48 stk. 1 i [bekendtgørelse om lov nr. 448 af 10. maj 2017 om miljøvurdering af planer og programmer og af konkrete projekter \(VVM\)](#), kan der klages efter de regler, som planen eller programmet udarbejdes efter. Afgørelser om miljøvurdering i forbindelse med lokalplan kan således forelægges Planklagenævnet jf. Planlovens § 58 stk. 1, som ændret ved [lov nr. 1658 af 20. december 2016 om Planklagenævnet](#).

For spildevandstillæg

Hvis planen eller programmet ikke er udarbejdet i henhold til lov eller pågældende lov ikke giver mulighed for klage kan myndighedens afgørelse for så vidt angår retlige spørgsmål, påklages til Miljø- og Fødevareklagenævnet jf. Lov om miljøvurdering af planer og programmer § 16 stk. 2, som ændret ved [lov nr. 1715 af 27. december 2016 om Miljø- og Fødevareklagenævnet](#).

Hvis du vil klage

Hvis du vil klage over en afgørelse, truffet af Hedensted Kommune, skal du indgive klagen via Planklagenævnets Klageportal, som du finder et link til på www.borger.dk og www.virk.dk.

Klagen sendes via Klageportalen til Hedensted Kommune.

På hjemmesiden Nævnenes Hus, www.naevneneshus.dk er der en vejledning til, hvordan man klager.

Når du klager, skal du med betalingskort betale et gebyr. Klagen bliver først sendt videre til behandling, når gebyret er betalt.

Miljø- og Fødevareklagenævnet (ved spildevandstillæg)

Hvis du vil klage over en afgørelse, truffet af Hedensted Kommune, skal du indgive klagen via klageportalen. Klageportalen tilgås via www.borger.dk eller www.virk.dk. På Nævnenes Hus, www.naevneneshus.dk er der link til klagenævnets hjemmeside.

Klagen sendes via Klageportalen til Hedensted Kommune.

Vejledning om, hvordan man skal logge på klageportalen, findes på www.borger.dk og www.virk.dk. På Miljø- og Fødevareklagenævnets hjemmeside www.nmkn.dk findes information om, hvordan man klager via klageportalen.

Når du klager, skal du betale et gebyr. Klagegebyret opkræves af Nævnenes Hus. Betaling af klagegebyr sker ved elektronisk overførsel eller ved giroindbetaling. Gebyr skal indbetales inden for en fastsat frist. Hvis gebyret ikke indbetales inden udløbet af fristen, afvises klagen.

Klagefrist

Klagefristen er 4 uger fra annoncering af afgørelsen.

Fritagelse for at bruge Klageportalen

Fritagelse for at bruge Klageportalen skal sendes med en begrundet anmodning til kommunen, senest samtidig med klagen. Kommunen videresender herefter anmodningen til Planklagenævnet, som træffer afgørelse om, hvorvidt anmodningen imødekommes.

Screeningsskema

Skemaet indeholder selve forundersøgelsen og delkonklusioner for hvert emne. Den samlede konklusion for forundersøgelsen findes på side 9.

Ansvarligt team:

Trafik:
Industri:
Udvikling og erhverv:
Spildevand:
Drikkevand:
Sekretariatet:



Kultur og Fritid:
Landbrug:
Vand og Natur:
By og Landskab:
Byggeservice:
Klimagruppe:



Kan planen/programmet medfører ændringer eller påvirkninger af:	Bemærkningen / beskrivelse fakta	Ikke aktuelt / ingen Miljøpåvirkning	Måske miljøpåvirkning	Væsentlig miljøpåvirkning (Medfører miljørapport)	Ansvarlig- Initialer
1. Befolkningens levevilkår					
1.1 Trafik <i>Trafikafvikling Risiko for ulykker Offentlige transportmuligheder</i>	<u>Trafikafvikling:</u> Der forventes ikke en væsentlig øget trafik som følge af projektet. Men infrastrukturen indarbejdes i planlægningen, evt. med udbygning af Remmerslundvej, f.eks. sideudvidelse og fortov/sti. <u>Ulykker:</u> Der forventes ikke større risiko for ulykker i forhold til denne enkelte udstykning. <u>Offentlig transport:</u> Regional busrute med stoppested 200 m fra udstykningen.	X			JL
1.2 Sikkerhed i forhold til brand, eksplosion og giftpåvirkning	Der er ikke forøget risiko for mennesker, der opholder sig i lokalplanområdet.	x			RPF
1.3 Støj fra virksomheder og tekniske anlæg	Der er foretaget en støjundersøgelse, som viser, at der skal etableres støjafskærmning inden for lokalplanområdet, jf. planlovens § 15.	x			RPF
1.4 Støj og vibrationer fra trafik og jernbane	Der bør indhentes støjvurderinger i forhold til hovedvejen mellem Horsens og Vejle, om hvorvidt grænseværdierne for støj kan overholdes for boligområder.		X		JL
1.5 Påvirkning af erhvervsliv	Husk konsekvenszone til virksomhederne på den anden side af Hovedvejen, således at deres udvidelsesmuligheder ikke begrænses.		X		MC

1.6 Påvirkning af og fra landbrug <i>Begrænsninger og gener for landbrug og dyrehold</i>	Der er ingen husdyrbrug i umiddelbar nærhed af lokalplanområdet. Området er i dag omgivet af byzone på tre sider. Nærmeste større husdyrbrug ligger ca. 950 m mod sydøst. Det vurderes derfor, at der ikke vil være nogen påvirkning fra husdyrbrug, og at husdyrbrug ikke vil blive påvirket af den ændrede zonestatus for området.	X			AIH
1.7 Boligmiljø <i>Planens konsekvenser for nærområdets beboere</i>	Områdets karakter ændres fra ubebygget mark til boligområde. Det vurderes dog, at det vil være en positiv påvirkning, da nærområdets beboere vil få adgang til rekreative arealer samt et stisystem i det nye boligområde.	x			KAB
1.8 Sundhedstilstand <i>Tilgængelighed til opholdsarealer, Stier, forbindelser og mødesteder</i>	Planerne vurderes ikke at ville påvirke sundhedstilstanden i området.	X			DL
1.9 Fritid <i>Afstanden til fritidsanlæg og aktiviteter samt mulighed for disse</i>	Nord for lokalplanområdet ligger der et større skovområde. I planlægningen vil der blive sikret stifterforbindelser til de omkringliggende rekreative arealer.	X			DL
1.10 Påvirkning af sociale forhold <i>Afstand og forbindelser til offentlig og privat service</i> <i>Tryghed og kriminalitet</i>	Stjernevejskolen ligger ca. 600 m fra lokalplanområdet. Der er busforbindelser fra Hovedvejen, som grænser op til området. Bytorvet ligger ca. 1,5 km fra lokalplanområdet, og her er der indkøbsmuligheder samt forskellige servicefunktioner.	X			DL
2. Materielle goder					
2.1 Arealforbrug	Vurderes at være passende til det konkrete projekt.	X			DL
3. Klimatiske faktorer					

<p>3.1 Følger af globalt opvarmning</p> <p><i>Forhøjet vandstand</i> <i>Ekstrem regn</i> <i>Oversvømmelse</i> <i>Klimahåndterings områder</i></p>	<p><u>Forhøjet vandstand:</u> Intet.</p> <p><u>Ekstrem regn:</u> Flere delområder i lokalplanområdet vil være oversvømmet ved 100 mm regn på fast overflade (blue spot). Tilsyneladende vandtransport gennem lokalplanområdet mod nord. Dødislandskab, dvs. ingen naturlig afstrømning fra området.</p> <p><u>Oversvømmelse:</u> Risiko for vand på terræn (0-5 cm) fra spildevandssystemet ved en 100 års hændelse i 2050. I den vestlige del af lokalplanområdet er risikoen 5-10 cm vand.</p> <p><u>Klimahåndteringsområder:</u> Intet. Lokalplanområdet er langt fra hav og offentlige vandløb, som klimahåndteringsområderne (i Kommuneplan 2013) er baseret på. Ingen teknisk mulighed for, at området er omfattet.</p> <p>Det anbefales, at vand på terræn fremmes gennem lokalplanens indretning og bestemmelser. Vand bør udnyttes som ressource. Pas på ikke at eksportere vandproblemer til naboer.</p>	X			NR
<p>3.2 Lokalt niveau</p> <p><i>Vind</i> <i>Sol</i> <i>Skyggeforhold</i></p>	<p>Det er vurderet, at lokalplanens udlagte areal giver mulighed for at opføre bebyggelse i området, som sikrer tilfredsstillende lysforhold for ejendommens bebyggelse og nabobebyggelse.</p>	x			KAB
4. Jordbund					
<p>4.1 Jordforurening</p>	<p>Der er ikke konstateret jordforurening på arealet, og det er ikke omfattet af områdeklassificering.</p> <p>Markareal 6f, Remmerslund By, Hedensted, er registreret som "udgået af kortlægning". Region Midtjylland har registreret "fyldplads fra FØR 1954" (sandsynligvis i lavning mod Hovedvejen), men området er undersøgt og er udgået af kortlægning.</p>	x			LHT

4.2 Råstoffer	Lokalplanområdet ligger uden for planlagt råstofområde og råstofinteresseområde jf. Region Midtjyllands Råstofplan 2016.	X			AIH
4.3 Geologiske særpræg	Ingen bemærkninger.	X			DL
5. Vand					
5.1 Overfladevand <i>Håndtering</i> <i>Nedsivning</i> <i>Udledning</i> <i>Forsinkelse</i> <i>Potentielt vandlidende områder</i>	Overfladevand skal håndteres inden for lokalplanområdet.		X		LN
5.2 Spildevand <i>Håndtering</i>	Det ser ud til, at kun matr.nr. 8b er spildevandskloakeret. Der vises ikke noget for det resterende område matr.nr. 3a og 6cn. Hvis det er tilfældet, at der ikke er lavet nogen spildevandsplan, skal en sådan laves. Spildevandstillægget laves i forbindelse med lokalplanen og miljøscreenes i samme.	x			LN
5.3 Vandløb og søer <i>Påvirkning af vandløb og søer i forhold til håndtering af overfladevand</i> <i>Risiko for forurening</i>	Der er registreret et rørlagt privat vandløb i lokalplanområdets vestlige ende. Der er ikke registreret andre vandløb inden for 300 m fra lokalplanområdet. Ud fra gamle luftfotos (1954 og 1972) og lave målebordsblade 1901-1971 tyder det på, at der er gravet dræn i de eksisterende marker. Drænene fremgår dog ikke på drænkortene. Det bør sikres, at der ikke bliver bygget boliger eller veje mv. oven på eksisterende dræn og rørlagte vandløb. Lokalplanområdet har en udbredelse over tre vandløbsoplande. De tre søer i området er §3-beskyttet. Der må ikke udledes overfladevand til søerne.	X			SM
5.4 Grundvand <i>Drikkevandsinteresser</i> <i>Indvindingsopland</i> <i>Boringer</i>	Ingen bemærkninger.	X			SM

6. Luft					
6.1 Luftforurening <i>Støv og andre emissioner</i>	Der skal foretages en undersøgelse af støv- og lugtpåvirkningerne fra virksomhederne, som ligger på den anden modsatte side af Hovedvejen, for at vurdere, om der evt. skal ske en afskærmning af boligerne i planområdet.		x		RPF
7. Natur					
7.1 Fauna, flora og Biologisk mangfoldighed <i>Naturbeskyttelseslovens § 3 Bilag 4 arter Spredningskorridorer Fredskov Lavbundsarealer</i>	Der er registreret tre små søer og to små moseområder inden for eller grænsende op til lokalplanområdet. Moserne og søerne er omfattet af naturbeskyttelseslovens § 3 og udpeget til Naturområde i kommuneplanen, og må hverken tilledes vand i forbindelse med håndteringen af overfladevand eller beplantes/bebygges eller på anden måde tilstandsændres uden forudgående dispensation. De beskyttede moser og søer kan fint indgå som grønne kiler i boligområdet uden dog at få parklignende karakter. De beskyttede områder vil formentlig få bedre forhold, når de ikke længere er omgivet af opdyrket mark, og næringsstofftilførsel på omkringliggende arealer, ophører. Hedensted Kommune har ikke registreret bilag IV-arter i området. På grund af arealets hidtidige anvendelse vurderes det ikke at være et velegnet levested for bilag IV-arter. Derfor vurderes det, at planlægningen ikke kan påvirke bilag IV-arter.	x			LK
7.2 Natura 2000	Der ca. 6.600 meter til nærmeste Natura 2000-område, som er Ul-dum Kær, Ølholm Kær og Tørring Kær. Hedensted Kommune vurderer, at planlægningen på grund af afstanden og den anvendelse, der planlægges for, ikke kan medføre en negativ påvirkning af Natura 2000-områder.	X			LK
8. Landskab					
8.1 Overordnede landskabsinteresser <i>Bevaringsværdige landskaber Kystnærhedszonen Skovrejsning</i>	Den vestligste del af lokalplanområdet er udpeget som større sammenhængende landskab, da det delvist er dækket af et grusgravsområde og har en geologisk fortælleverdi. De større sammenhængende landskaber skal som hovedregel friholdes for byggeri, anlæg, støj og menneske-skabt lys. Hvor byggeri eller anlæg tillades, skal det besidde en høj	X			DL

	<p>arkitektonisk kvalitet, og sammenspillet med landskabet prioriteres højt. Dette gælder også for byggeri og anlæg med videre, som etableres uden for selve de større sammenhængende landskaber, men som får indflydelse herpå.</p> <p>Den østlige del af lokalplanområdet er udpeget til skovrejsning. I skovrejsningsområder nær byerne skal der være en sammensmeltning af by og skov.</p>				
<p>8.2 Beskyttelseslinjer</p> <p><i>Å-beskyttelseslinjen</i> <i>Skovbeskyttelseslinjen</i> <i>Strandbeskyttelseslinjen</i></p>	<p>Den østlige del af lokalplanområdet er omfattet af en skovbyggelinje. Mellem skoven og skovbyggelinjen må der ikke placeres bebyggelse. Projektet vurderes at skabe en blød overgang mellem skoven og bebyggelsen, især med opblødningen i beplantningen mod skoven og stisystemer, som kobler boligerne og skoven sammen og understreger denne oplevelse. Der vil blive ansøgt om reduktion af skovbyggelinjen.</p>	X			DL
<p>8.3 Visuel påvirkning på lokalt plan</p> <p><i>Udsigt</i> <i>Indblik</i> <i>Arkitektonisk udtryk</i> <i>Lysforurening</i></p>	<p>Lokalplanområdet ligger som en ubebygget mark i dag. Når området bliver udviklet, vil det ændre karakter væsentligt. Derfor er det vigtigt med visualiseringer af boligområdet i lokalplanlægningen.</p> <p>Der er desuden lavet støjmålinger, der viser, at der skal etableres en støjafskærmning i en længde af ca. 400 meter og højde af 5,5 meter. Det er vigtigt, at støjafskærmningen udføres på en måde, så den får et grønt præg, da den vil være noget af det første, man ser på vej ind i Hedensted fra øst.</p>		X		DL
9. Kulturarv					
<p>9.1 Fortidsminder</p> <p><i>Herunder fortidsmindebeskyttelseslinjen</i> <i>Beskyttede sten og jorddiger</i></p>	Ingen bemærkninger.	X			DL
<p>9.2 Kirker</p> <p><i>Herunder byggelinjer, omgivelser og fredninger</i></p>	Ingen bemærkninger.	X			DL

9.3 Kulturmiljøer, fredninger og bevaringsværdige bygninger	Ingen bemærkninger.	X			DL
9.4 Arkæologiske forhold <i>Jordfaste fortidsminder</i>	I området er der ikke på forhånd kendskab til fortidsminder. En meget stor del af området er forholdsvis lavt og har tidligere (før en kraftig dræning) ligget hen som permanente enge. I disse lave områder er risikoen for, at der er ukendte fortidsminder ikke så stor som på arealet umiddelbart øst for landsbybebyggelsen og den del af arealet, som er beliggende inde ved dammen i den historiske landsby. På arealerne i og tæt ved landsbyen er der en forhøjet risiko for fund af fortidsminder. Museets anbefaling er således, at der forud for bygge- og anlægsarbejder i hele området foretages en arkæologisk forundersøgelse efter reglerne i museumslovens §§ 25 og 26.	X			AHN
10. Andet					
10.1 Andre faktorer, der er relevante ved den pågældende plan	Ingen bemærkninger.	X			DL
11. Kumulative effekter					
<i>Den samlede påvirkning. Flere enkelte ubetydelige påvirkninger kan give en væsentlig samlet påvirkning</i>	Det vurderes, at der ikke er kumulative effekter.	X			DL
Behov for miljøvurdering	Bemærkninger	Nej		Ja	
	Det vurderes, at den samlede miljøpåvirkning inklusive de kumulative effekter af planforslaget er væsentlige. Derfor skal der laves en miljøvurdering.			X	

* Der tages i betragtning indvirkninger både i anlægsfasen og når planen er realiseret. Især de indvirkninger som planforslaget har på næromgivelserne, men også de indvirkninger nærområdet har på realisering af planforslaget.

*** Følgende aspekter tages i betragtning:*

- Hvor stor er indvirkningen og dens rumlige udstrækning (det geografiske område og størrelsen af den befolkning, som kan blive berørt)?*
- Hvor værdifuld og sårbart er det område, som kan blive berørt?*
- Hvor længe varer indvirkningen? Er den reversibel?*
- Er der fare for menneskers sundhed og miljøet?*