

## ØKONOMIUDVALG

---

### Fællesudgifter og administration m.v.

#### **Reorganisering af administrationen**

I forbindelse med udarbejdelse af budgetforslag 2009 blev det aftalt, at der for Administrationen skal udarbejdes reduktionsforslag for i alt 10,9 mio. kr. Beløbet er sammensat af:

- 5,0 mio. kr. som følge af et merforbrug i 2008,
- 4,4 mio. kr. svarende til Økonomiudvalgets andel af en reduktion af serviceudgifterne med 27 mio. kr. og endelig
- 1,5 mio. kr. svarende til Økonomiudvalgets andel af det tværgående prioriteringsrum på i alt 10 mio. kr.

I prioriteringen af de samlede reduktionsforslag på 37 mio. kr. besluttedes det endeligt ved 2. behandlingen af budgettet, at reduktionen på 10,9 mio. kr. i administrationen skal gennemføres.

En reduktion på i alt 10,9 mio. kr. svarer til 5,6 % af budgettet. Alle muligheder for organisatoriske ændringer har været i spil. Det resulterer i, at der sker der en reduktion i alle stillingstyper i organisationen: sagsbehandlere, konsulenter, ledere og chefer. Det handler om, at gennemføre en balanceret reduktion, hvor der spares der, hvor det vil gøre mindst ondt. Det ændrer dog ikke ved, at besparelserne vil kunne mærkes på serviceniveauet og administrationens muligheder for at løse opgaverne.

I overvejelserne om, hvilke områder, der skal reduceres, er hensynet til de lovbestemte og direkte borgerrelaterede opgaver vægtet højest. Det skal forstås på den måde, at der så vidt muligt forsøges at bevare de stillinger og områder, hvor loven kræver, at opgaven udføres - og/eller hvor der er direkte borgerkontakt. Til gengæld vægtes konsulentområderne lavere, fordi kommunen på dette område bedre selv kan bestemme niveauet for servicen. At ændre ved strukturen medfører, at der dannes nye afdelinger med en bredere opgavevifte. De grundlæggende ideer for organiseringen bibeholdes: En flad organisation med fokus på fælles kultur- og helhedsopfattelse. Denne grundidé bibeholdes, fordi den har vist sig at være meget omkostningseffektiv, dynamisk og virkningsfuld i forhold til kvaliteten i opgaverne.

Med baggrund i disse overvejelser er principperne for besparelserne i administrationen følgende:

- Opgaverne opdeles, systematiseres og samles derefter, hvor der kan ses en mulighed for nye synergieffekter.
- I det omfang der bliver færre chefer, skal det ske, uden der skabes et behov for et nyt ledelsesniveau. Færre chefer skal altså ikke erstattes af endnu flere afdelingsledere.
- Det skal overvejes, om de opgaver afdelingslederne udfører kan nedprioriteres eller løses på andre måder
- De borgerrelaterede kerneydelser prioriteres "alt andet lige" højere end konsulent-ydelser, fordi der ved konsulentydelse som nævnt er større mulighed for selv at fastlægge niveauet.

De tværgående konsulentressourcer reduceres relativt meget. Det betyder, at indsatsen i forhold til de tværgående opgaver svækkes meget. For at kompensere for dette problem indtænkes en ny funktion i organisationen: En tværgående planlægnings- og styringsfunktion.

I forhold til det politiske niveau kan reorganiseringen og besparelserne gennemføres uden der sker ændringer i den politiske struktur. Vurdering og evt. tilpasning af den politiske struktur vil realistisk set ske i forbindelse med den nye valgperiode.

Kravet om at reducere de administrative udgifter med 10,9 mio. kr. fra og med 2009 udmøntes ved at reducere chef- og medarbejderstillinger svarende til 23,5 fuldtidsstillinger. Fordelingen af reduktionen ser således ud:

	Chefstillinger	Afdelingsledere, konsulenter, sagsbehandlere osv.
Borgerservice	1	2
Dagpasning		0,5
Intern service		5
Jobcenter		2
Kultur og erhverv	1	1
Personale		2
Seniorservice		1
Skoler		1
Social service		3
Sundhed og forebyggelse		0
Teknisk afdeling		2
Økonomi		2
	2	21,5

De berørte medarbejdere er senest den 1. oktober 2008 blevet orienteret om, at der under forudsætning af at reduktionsforslaget på 10,9 mio. kr. skal gennemføres, vil blive udsendt høringsbreve mv. umiddelbart efter 2. behandlingen af budgettet den 8. oktober 2008. Efter at der i visse tilfælde er afholdt partshøringssamtaler m.v. er reduktionerne stort set udmøntet ved udgangen af oktober måned 2008. Der er anvendt et stort spekter af udmøntningsmuligheder - f.eks. frivillige fratrædelsesordninger, nedlæggelse af vakante stillinger, reduktion af timetal for enkelte medarbejdere, men også enkelte afskedigelser, hvor det ikke har været muligt eller relevant at indgå frivillige aftaler e. lign.

Typisk for de fleste situationer har medarbejderne et opsigelsesvarsel, som rækker ind i 2009, hvilket medfører, at lønreduktionen ikke får fuld virkning i 2009, men først i 2010. Der mangler således ca. 4 mio. kr. i at nå besparelsen på 10,9 mio. kr. i 2009, og disse 4 mio. kr. opnås i 2009 ved at reducere øvrige budgetposter i administrationen. Dette drejer sig blandt andet om IT-budgettet på 0,8 mio. kr., HR-aktiviteter m.v. på 0,4 mio. kr., konsulentbistand på 0,4 mio. kr., ingen ansættelse af vikarer ved langvarig sygdom på 1,4 mio. kr., tolkebistand 0,4 mio. kr. samt en række øvrige poster. Når personalereduktionerne får fuld virkning i 2010, forudsættes midlerne tilbageført til de samme budgetposter igen.

### Den nye struktur

5 af de hidtidigt eksisterende 12 afdelinger fusioneres til 2 nye afdelinger. Samtidig overtager 2 af de eksisterende afdelinger opgaver fra de 5, der fusioneres. Skoleafdelingen ændrer navn til "Undervisning".

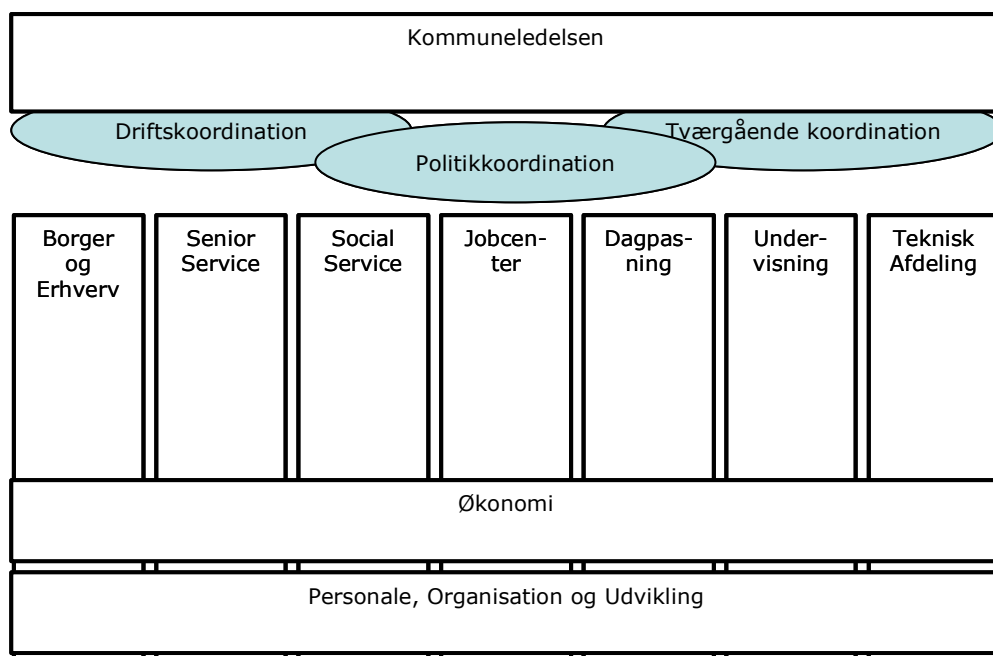
De 2 nye afdelinger er:

- Borger og Erhverv
- Personale og Organisation

Opgaverne i afdelingerne Sundhed og Forebyggelse, Kultur og Erhverv, Personale, Intern Service samt Borgerservice overgår dels til nye, dels til eksisterende afdelinger. Desuden etableres en tværgående planlægnings- og styringsfunktion, som tillægges chefkompetence og som primært skal operere på kryds og tværs i organisationen uden egne faste medarbejdere, men i samarbejde med de kompetencer, der er placeret i afdelingerne. Efter reorganiseringen vil Hedensted Kommunes administrative struktur altså herefter bestå af i alt 9 afdelinger mod tidligere 12.

I et organisationsdiagram ser den nye administrative struktur ud som vist nedenfor. Den øverste administrative ledelse er Kommuneledelsen med ansvar og organisering som i den nuværende struktur.

For at have den effektive og nære opgavevaretagelse bibeholdes også de temaorienterede arbejdsfora i kommuneledelsen: Driftskoordinering, Tværgående koordinering og Politikkoordinationen, markeret ved de tre ovaler i figuren.



De administrative afdelinger er fysisk placeret således:

- På Juelsminde rådhus Borger og Erhverv, Senior Service, del af Personale og Organisation (Løn og Personale) samt Økonomi.
- På Hedensted rådhus Borger og Erhverv (Borgerservice), Jobcenter, Den tværgående styringsfunktion samt del af Personale og Organisation
- På Uldum rådhus Teknisk Afdeling (på nær Bygningsafdelingen)
- I Klakring Undervisning, Dagpasning og Bygningsafdeling (del af Teknisk Afdeling)
- På Løsningvej i Hedensted Social Service.
- Borgerservice (del af Borger og Erhverv) er placeret 3 steder – foruden på Juelsminde og Hedensted rådhus endvidere på Biblioteket i Tørring.
- Det er etableret tværfaglige, sociale teams på rådhusene i Juelsminde og Uldum samt på Løsningvej i Hedensted

### **Overordnede forudsætninger for driftsbudgettet i øvrigt**

Den samlede administrative normering udgør herefter ca. 300 fuldtidsstillinger – efter forannævnte personalereduktioner i 2009 og efter der i 2007 og 2008 løbende er sket en tilpasning til en ny og mere korrekt konteringspraksis. Dette har betydet, at visse personalegrupper er omplaceret til andre hovedfunktioner, f.eks. indsatsledere til Redningsberedskab, familiekonsulenter og andre personalegrupper til Forebyggende foranstaltninger for børn og unge og sundhedspersonale (rehabilitering) til Sundhedspleje.

Der har i normeringsprocessen i 2007 og 2008 været en målsætning om, at frigøre ressourcer til fleksibelt og behovsbestemt at kunne sætte ind, når der bliver behov. Ofte er de administrative normeringer være fuldt fordelt og anvendt på diverse opgaver. Ved at have mulighed for at råde over endnu ikke fordelte ressourcer, kan der skabes en langt mere dynamisk organisation. Dette fordi man i behovsbestemte, afgrænsede perioder har mulighed for at styrke områder, hvor der vurderes at være et specielt behov, fx ved nye regelsæt eller opgaver, som man politisk eller administrativt ønsker at opprioritere. Puljen kan også bruges til konsulenttydelser og uddannelsesforløb. Projekt- og uddannelsespuljen – også omtalt som udviklingspuljen – er som nævnt tænkt til at understøtte visionen om at have en dynamisk og fleksibel organisation, hvor der er faktisk mulighed for at sætte handling bag ønsker om styrkelse af innovation og nytænkning. Dette kunne fx være rettet mod skabelse af nye måder at løse opgaverne på, nye arbejdsgange, nye evalueringsmetoder eller uddannelsesinitiativer.

Der var for 2009 oprindelig forventet, at der ville kunne frigøres 795.000 kr. til puljen. Da det har måttet konstateres, at der i 2008 og i oplægget til budget 2009 er et overforbrug af ca. 10 stillinger i administrationen, er beløbet udgået af budgetforslaget for 2009-2012, og der er således ikke umiddelbart nye midler i puljen efter 2008.

### **Fællesudgifter**

Der er afsat vederlag mv. til de 27 medlemmer af Byrådet, samt til de etablerede kommissioner, råd og nævn.

Fra 2009 er afsat udgifter til julegaver til samtlige politikere og medarbejdere ved Hedensted Kommune.

Der er afsat midler hvert år til afholdelse af folketingsvalg/-afstemning / EU-valg/-afstemning. I 2009 anvendes midlerne i forbindelse med valg til EU-parlamentet. I 2009 er endvidere afsat midler til afholdelse af kommunalvalg.

Der er afsat midler til drift af den fælles sundhedsklinik (sundhedsordning for kommunens medarbejdere) og udgiften hertil udgør ca. 2,2 mio. kr.

De personaletilbud, som er etableret i løbet af 2007 og 2008 for alle kommunens ansatte, forudsættes at "hvile i sig selv", idet det overskud tilbudene umiddelbart bærer af sig, anvendes til aflønning af medarbejder ansat specifikt til administrationen af tilbudene. Hedensted Kommune har et bredt udbud af personaletilbud, herunder forskellige rabatordninger. En del af tilbuddene ligger i en Fleksibel lønpakke, og omfatter

- Medarbejderbredbånd
- Bredbåndstelefon og Mobiltelefoni
- PC-ordning
- Aviser
- Sundhedsforsikring

Ud over tilbuddene i den Fleksible Lønpakke og Sundhedsordning, omfatter personaletilbuddene også Fitness, Rygestopkurser og rabatordninger samt Feriefond, hvor der kan lejes sommerhus.

Under lønpuljer er afsat de midler i henhold til de centrale overenskomster til lokal løndannelse, organisationsforhandlinger mv., som ikke indgår i de generelle lønstigninger til kommunens medarbejdere eller er indregnet i lønudgifterne til medarbejderne på de steder, hvor kommunens medarbejdere er ansat. De afsatte midler for 2009 på 8,4 mio. kr. udgør 0,7% af den samlede lønsum og vil skulle fordeles på de enkelte lønkonti efter konkrete beregninger i løbet af 2009.

Under lønpuljer er normalt afsat resten af en central pulje til fleksjob, som ikke er anvendt helt konkret. Der er samlet set anvendt puljemidler til fleksjob på ca. 2,7 mio. kr., og hele beløbet er fordelt konkret i 2009, hvorfor der ikke er afsat beløb i den centrale lønpulje i 2009. Herudover er fra 2008 afsat en central pulje til 30 nye offentlige fleksjob til borgere, der har været på ledighedsydelse i mere end 18 måneder. Pr. september 2008 er etableret 7 fleksjob. I puljen er afsat lønudgiften og refusionsindtægten til de resterende 23 fleksjob, i alt netto ca. 2,0 mio. kr. Jobcenter Hedensted har kompetencen til anvendelse af alle puljemidlerne til fleksjob.

Idet Hedensted Kommune bl.a. er selvforsikrende for arbejdsskader, er der afsat 3,24 mio. kr. til udbetaling af arbejdsskadeerstatninger i hvert af årene 2009-2012 dækkende alle kommunale områder.

Under Lønpuljer m.v. er afsat en forudsat rammebesparelse på 1 mio. kr. i forbindelse med udbud kommunens transportbehov, som var forudsat for 2008, men endnu ikke er gennemført og konkret udmøntet.

### **Borgerservice (del af Borger og Erhverv)**

Opgaverne i Borgerservice er overvejende reguleret via lovgivningen. De efterfølgende beskrevne opgaver medfører udgifter og indtægter for kommunen, og disse er en del af primært Social- og Seniorudvalgets ansvarsområde.

Budget 2009 er beregnet på baggrund af udviklingen i årene 2005 til 2007 og midtvejsevaluering af budget 2008.

For førtidspensioner er der sket reduktion for demografisk nedgang i antal sager på baggrund af nedgang i årene 2006 - 2008.

For boligstøtte er der indregnet den vurderede afledte virkning af nye boliger i Hedensted for 2008/2009.

I 2007 er opgaven vedrørende ansøgning og sagsbehandling vedrørende enkelttydelser placeret i Borgerservice. Det har vist sig muligt at skabe stordriftsfordele ved at samle opgaven på en medarbejder og dette niveau er fastholdt i gennem 2008 og det lave niveau er derfor fastholdt i budget 2009.

Der er igangsat en analyse af hele befordringsområdet samlet for Hedensted Kommune, og dette arbejde forventes færdigt i løbet af 2008. Dette vil formentlig få en afsmittende effekt på udgiften til befordringsgodtgørelse i 2009/2010. Den del af den samlede befordring (i henhold til Sundhedsloven), som ligger i Borgerservice, er befordring af pensionister til egen og speciallæge samt befordring til speciallæge - for andre borgere - som ligger længere end 50 km fra bopæl.

Det nedjusterede serviceniveau hos SKAT gennem 2007 og 2008 har en stigende tendens til at slå igennem på de personlige henvendelser i BorgerService. Samtidigt med denne opgaveglidning bliver henvendelser ofte mere komplicerede og stiller øget krav til den kommunale medarbejders faglige kompetencer på området.

I forbindelse med konflikt på fodplejeområdet har Hedensted Kommune overtaget udbetaling og beregning af tilskud vedr. sygesikring til borgerne midlertidigt. Der modtages ca. 2000 regninger om året til refusion ved Region Midtjylland. Opgaven er en ekstra opgave, som kommunen varetager uden kompensation i konflikt perioden, som har strakt sig over ca. 3,5 år.

## ARBEJDSMARKEDSUDVALG

---

### Jobcenter Hedensted

#### **Overordnet struktur m.v.**

Arbejdsmarkedsområdet i Hedensted Kommune er organiseret i et samarbejde mellem stat og kommune i et fælles Jobcenter.

Organisationen er opdelt med fælles ledelse af:

- § Visitation og Jobbutik
- § Virksomheds- og jobkonsulenter

Kommunal ledelse af:

- § Sygedagpengeopfølgning
- § Særlig indsats og Integration
- § Opfølgning på kommunale målgrupper
- § Ungeindsats

Aktiveringsindsatsen er organiseret som en underafdeling af særlig indsats.

#### **Overordnede forudsætninger for driftsbudgettet**

De overordnede udgiftsområder på Arbejdsmarkedsudvalgets område er:

- § Introduktionsydelse og introduktionsprogram
- § Førtidspensioner tilkendt efter 1. januar 2003
- § Sygedagpenge
- § Kontanthjælp
- § Revalidering
- § Fleksjob og ledighedsydelse
- § Aktiveringsindsatsen (beskæftigelsesordninger).
- § Forebyggende indsats (Torvegade kollegiet samt social pædagogisk støtte iht. Servicelovens §85)
- § Ungeindsatsen

Der arbejdes løbende i Jobcentret med ledelsesinformation som en del af budgetopfølgningen, hvor de månedsvise antal ydelsesmodtagere følges tæt. Budgetgrundlaget for de fleste overførselsområder er beregnet ud fra forventede måltal for 2009. Skønnet er foretaget med baggrund i kendte ændringer i lovgivningen samt en forventet udvikling i resten af 2008.

Det er i budgetgrundlaget forudsat, at der fortsat føres en aktiv aktiveringspolitik, således at aktiveringsgraden forudsættes minimum at være 50%. Kravet i lovgivningen er som udgangspunkt minimum 25 timers aktivering pr. uge før der kan modtages 65% refusion.

Der vil fortsat være fokus på en tidlig indsats for de sygemeldte, hvorved der tidligt kan rettes fokus mod de ressourcer den enkelte borger kan udvikle på og samtidig arbejdes på, at bryde de barrierer den enkelte skal passere, for at fungere på arbejdsmarkedet.

	Gennemsnit 2007	Måltal Budget 2008	Gennemsnit pr. 30/6 2008	Måltal Budget 2009	Kommentarer
Introduktionsydelse	15	23	23	23	
Førtidspension, antal tilkendelser	55	80	68	88	
Kontanthjælp	166	125	135	125	
Kontanthjælp/aktivering	134	125	155	135	
<b>Kontanthjælp i alt</b>	<b>300</b>	<b>250</b>	<b>290</b>	<b>260</b>	
Sygedagpenge 5-52 uger	560	550	544	525	
Sygedagpenge over 52 uger	147	88	187	98	
Fleksjob etableret	513	600	536	660	
Ledighedsydelse	75	30	90	50	
Ledighedsydelse over 18 mdr. (0 refusion)				0	Der er etable- ret en pulje til 30 kommunale fleksjob
Skånejob	27	20	30	20	
Revalidering	128	200	160	200	
<b>Antal personer i alt ekskl. Førtilspensio- ner</b>	<b>1.765</b>	<b>1.761</b>	<b>1.860</b>	<b>1.836</b>	

En grundlæggende forudsætning for ikke at miste statsrefusion, samt at nå de fastsatte måltal er, at Jobcentret er i stand til at fastholde en stabil medarbejderstab, da det erfaringsmæssigt, er kontinuiteten i sagsarbejdet med den sygemeldte eller ledige borger, der er afgørende.

Den efterfølgende oversigt viser udviklingen, i forhold til budget 2008, på de områder hvor der beløbsmæssigt er store ændringer.

	Budget 2008 i 2009 priser (1.000 kr.)	Budget 2009 (1.000 kr.)	Afvigelse (1000 kr.)	Bemærkninger
Tilbud til udlændinge	2.439	2.127	-312	
Førtidspension tilkendt efter regler fra 1/1 2003 (35% refusion)	47.788	54.081	6.293	Helårsvirkning af pensionstil- kendelser i 2007 og 2008, samt tilgange i 2009.
Sygedagpenge	61.104	59.828	-1.276	Budgetteret med yderligere 10 sygedagpengemodtagere over 52 uger samt yderligere netto regresindtægter. Ca. 500.000



	Budget 2008 i 2009 priser (1.000 kr.)	Budget 2009 (1.000 kr.)	Afvigelse (1000 kr.)	Bemærkninger
Kontanthjælp aktiverede og ikke aktiverede	15.103	15.331	228	
Revalidering	23.905	21.403	-2.502	Budgettet er flyttet til udgifter til personer i aktivering (beskæftigelsesordninger) idet regnskabstal viser større forbrug til køb af uddannelse og særligt tilrettelagte forløb, mentor mv. for denne persongruppe.
Fleksjob-ledighedsydelse	37.497	40.807	3.310	Der budgetteres med en tilgang i løbet af 2009 på 60 fleksjob, ligesom der budgetteres med yderligere 20 personer på ledighedsydelse
Beskæftigelsesordninger	635	2.490	1.855	Yderligere udgifter til køb af uddannelse og særligt tilrettelagte forløb, mentor mv. til personer i aktivering.

### Integrationsområdet

Fra 1. januar 2008 trådte Integrationslovens nye finansieringsregler i kraft. Disse er også indarbejdet i budget 2008. Formålet var, at øge det økonomiske incitament for kommunerne til at yde en effektiv integrationsindsats samt at forenkle det daværende finansieringsystem.

- Statsrefusion af ydelser udgør 50%.
- 50% statsrefusion af kommunens udgifter til introduktionsprogram, indenfor et rådighedsbeløb pr. helårsperson.
- Resultattilskud ved overgang til ordinær uddannelse eller ustøttet beskæftigelse.
- 50% refusion af udgifter til danskuddannelse til kursister, der ikke er omfattet af integrationsloven eller beskæftigelsesloven.

Der budgetteres med gennemsnitligt 23 personer modtagere af introduktionsydelse, hvilket er i overensstemmelse med budgetgrundlaget for 2008.

Med baggrund i den store indvandring af udenlandsk arbejdskraft, blev budget 2008 budgetteret med 211 moduler til danskuddannelse til personer som ikke er omfattet af integrationsloven. På baggrund af forbruget 1. halvår 2008, budgetteres i 2009 med 180 moduler svarende til en bruttoudgift på 3.780.000 kr. Der modtages 50% statsrefusion af denne udgift.

Øvrige udgifter til introduktionsprogram er budgetteret ud fra et skøn i forhold til regnskab 2007 og forbrug 1. halvår 2008.

## Førtidspensioner

Udgifterne vedrører udelukkende førtidspensioner tilkendt efter regler gældende fra 1. januar 2003.

Der er ved budgetlægningen taget udgangspunkt i antallet af førtidspensionister pr. maj 2008, hertil er tillagt et skøn for resten af 2008:

Antal førtidspensionister pr. maj 2008	448
Skønnet tilgang juni. – dec. 2008	71
Skønnet afgang juni-dec. 2008	-14
Antal førtidspensionister pr. 1/1 2009	<b>505</b>
Skønnet tilgang løbende 2009	88
Skønnet afgang løbende 2008	-22
<b>Antal førtidspensionister pr. 31/12 2009</b>	<b>571</b>

## Sygedagpenge

Den generelle udvikling på landsplan er, at der bliver flere og længere sygedagpengeforløb. Hedensted Kommune har regionens laveste ledighed og en af landets højeste beskæftigelsesprocenter. Det vil sige, at en stor del af de svageste ledige er i arbejde og de har en højere sygefraværspcent. Det øgede pres på sygedagpengeområdet kan derfor bl.a. ses som en konsekvens af den stigende beskæftigelse.

Antallet af sygedagpengemodtagere i Hedensted har gennem de sidste år været stærkt stigende, der er dog tegn på, at kurven er ved at være knækket. I 2009 budgetteres således med gennemsnitlig 525 sygedagpengemodtagere 5-52 uger, i 2008 budgetteredes med 550. Af disse udgifter modtages 50% statsrefusion.

Antallet af sygedagpengemodtagere over 52 uger, uden statsrefusion, budgetteres i 2009 med et gennemsnit på 98, i 2008 budgetteredes med 88.

Jobcenter Hedensted arbejder intenst med, at få vendt udviklingen i antallet af sygedagpengemodtagere, og har i den forbindelse iværksat flere initiativer, som vi forventer giver en nedgang i antallet af sygedagpengemodtagere i løbet af 2008 og dermed også understøtter en forventning om nedgang i 2009.

Af initiativer kan nævnes:

- Ansættelse af yderligere 2 socialrådgivere pr. 1. juni 2007
- Løbende arbejde med faglig udvikling, harmonisering af sagsgange, beslutningsprocesser og bevillingsniveauer.
- Inddragelse af anden aktør.
- Ændret organisation, med fokus bl.a. på 1. opfølgning og opnormering af visitationen.
- Kursus i sygedagpengeloven.

Regeringen har i juni 2008 offentliggjort en handlingsplan for nedbringelse af sygefraværet. Handlingsplanen indeholder 30 forslag med fokus på arbejdsmiljø, dialog mellem medarbejder og arbejdsplads og på en aktiv indsats i jobcentret.

Særligt et forslag i handlingsplanen vil få store konsekvenser for den kommunale økonomi. Det handler om forslaget om, at refusionssatsen på sygedagpenge differentieres med 65/35% refusion afhængig af, om den sygemeldte er aktiv eller passiv. Intentionen er, at skabe større incitament for jobcentret til at hjælpe sygemeldte gradvist tilbage på arbejdsmarkedet eller give sygemeldte aktive tilbud. Samtidig er der lagt op til, at alle sygedagpengemodtagere efter beskæftigelsesloven kan tilbydes et aktivt tilbud.

Ambitionen er, at de 30 forslag i handlingsplanen skal konkretiseres hen over sommeren og forhandles politisk i sensommeren. De initiativer der kræver lovændring forventes fremsat i Folketinget i efteråret 2008.

Der vil således først efter vedtagelse af denne lovgivning kunne beregnes de budgetmæssige konsekvenser.

Budget 2009 er således p.t. beregnet ud fra den gældende lovgivning.

Såfremt kommunen ikke opfylder sin pligt til at følge op jvf. lovens regler, mister kommunen refusion af udgifterne. I Hedensted Kommune er budgetteret med 259.000 kr. til sygedagpenge uden refusion grundet manglende opfølgning.

### **Kontanthjælp**

På baggrund af bl.a. antallet af forventede antal kontanthjælpsmodtagere for 2008, er det vurderet, at der forventes yderligere kontanthjælpsmodtagere end budgetgrundlaget for 2008. Aktuelt har der 1. halvår gennemsnitligt været 291 kontanthjælpsmodtagere, i 2009 budgetteres med 270.

Som nævnt i beskæftigelsesplanen indgår i ministerens mål for 2009, at jobcentret skal sikre, at antallet af unge kontanthjælpsmodtagere under 30 år bliver nedbragt i forhold til året før.

Jobcentret vil fortsat arbejde på en nedbringelse af antallet af personer på kontanthjælp, Der vil fortsat blive arbejdet efter metoden "vende i døren" således at match 1 - 3 kontanthjælpsmodtagere bliver formidlet direkte i job, idet denne gruppe er arbejdsmarkedsparate og virksomhederne efterspørger arbejdskraft.

De svagere kontanthjælpsmodtagere match 4-5, som har problemer udover ledighed vil blive støttet med foranstaltninger, som på sigt ville kunne medføre selvforsørgelse. Problemerne i denne gruppe, især de unge kontanthjælpsmodtagere, er ofte af intellektuel, psykisk eller social karakter.

Der modtages 35% statsrefusion af kontanthjælp til **ikke** aktiverede og 65% refusion af udgifter til kontanthjælp til aktiverede kontanthjælpsmodtagere. Kontanthjælpsmodtageren skal som udgangspunkt være aktiveret i 25 timer pr. uge, hvis kommunen skal modtage 65% refusion.

Der budgetteres i 2009 i lighed med 2008 med en aktiveringsgrad på 50%.

Såfremt kommunen ikke opfylder sin pligt til at følge op jvf. lovens regler, mister kommunen refusion af udgifterne. I Hedensted Kommune er ikke budgetteret med udgifter til kontanthjælp uden refusion grundet manglende opfølgning.

### **Revalidering**

Budgetgrundlaget svarende til forsørgelse af gennemsnitligt 200 revalidender fastholdes. Der er her tale om udgifter til løntilskud til virksomheder i forbindelse med revalidering, samt udgifter til revalideringsydelse. Revalidering er en mulighed for, at opkvalificere sygedagpengemodtagere og kontanthjælpsmodtagere til selvforsørgelse.

Derudover vil der være udgifter i forbindelse med revalidering til køb af ordinær uddannelse, erhvervsmodnende eller afklarende aktiviteter, optræning og uddannelse samt til erhvervsmodnende og erhvervsintroducerende kurser samt jobindslningsprojekter. Disse udgifter modtages der refusion for indenfor rådighedsbeløbet sammen med udgifter til uddannelse af kontanthjælpsmodtagere. Se yderligere under aktiveringsindsatsen.

Derudover vil der i forbindelse med revalidering være udgifter til mentor, diverse hjælpemidler, kørsel, materialer m.v. Af disse udgifter modtages 50% statsrefusion.

På baggrund af regnskab 2007, samt forventet forbrug 2008 nedsættes budget 2009 på området vedr. følgeudgifterne til revalidering, men overføres til køb af uddannelse, mentor mv. til aktiverede kontanthjælpsmodtagere.

I forbindelse med besparelsesforslag, er udgifter til uddannelse og afklaring nedskrevet med 600.000 kr. således at budgettet udgør 6.882.000 kr.. Der er nedsat en arbejdsgruppe, som skal udvikle afklaringsforløb på private virksomheder, hvor beskrivelsen af arbejdsevnen udføres af enten jobcentermedarbejder eller ved tilkøb af faglig ekspertise (ergoterapeut, fysioterapeut eller lignende).

Ligeledes er Trianglens budget nedskrevet med 50.000 kr. således at det samlede budget udgør 1.460.700 kr..

### **Fleksjob og ledighedsydelse**

Området vedrører udgifter til løntilskud til personer med varige begrænsninger i arbejdsevnen, som er ansat i fleksjob og løntilskudsstillinger (tidligere skånejob) samt udgifter til ledighedsydelse.

Budgetgrundlaget for løntilskud til fleksjob i 2009 udgør et års gennemsnit på 660 etablerede fleksjob. Budgetgrundlaget for 2008 er 600 etablerede fleksjob. Der er således indregnet etablering af yderligere 60 fleksjob i 2009.

I budget 2009 er budgetteret med 50 modtagere af ledighedsydelse. Der er ikke budgetteret med udgifter til ledighedsydelsesmodtagere, som har modtaget denne ydelse i over 18 måneder indenfor 24 måneder, hvorefter der ikke kan modtages statsrefusion. I forbindelse med budget 2008 blev vedtaget en særlig fleksjobpulje til etablering af kommunale fleksjob til denne målgruppe.

Såfremt kommunen ikke opfylder sin pligt til at følge op jvf. lovens regler, eller grundlaget for tilkendelse af fleksjob ikke opfylder lovgivningens krav, mister kommunen refusion af udgifterne i en periode på 36 måneder. I Hedensted Kommune er ikke budgetteret med udgifter til fleksjob uden refusion.

### **Aktiveringsindsatsen**

Disse udgifter vedrører køb af ekstern aktivering samt den kommunale beskæftigelses- og uddannelsesindsats.

Driftsudgifterne til beskæftigelsesordninger sammen med driftsudgifterne til revalidering refunderes af staten med 50% indenfor rådighedsbeløbet.

Rådighedsbeløbet angiver indenfor hvilket beløb pr. helårsperson staten refunderer 50% af en kommunes driftsudgifter ved aktivering af kontant- og starthjælpsmodtagere, samt vejledning og opkvalificering af revalidender og afklaring af sygedagpengemodtagere. Rådighedsbeløbet udgør pr. helårsperson rådighedsbeløb 20.282 kr. (2009 pl)

I opgørelsen af helårspersoner tæller sygedagpengemodtagere ikke med, men udgifterne skal afholdes inden for rådighedsbeløbet, så der er ikke sammenfald mellem den personkreds, som anvendes ved opgørelsen af rådighedsbeløbet, og den personkreds, hvis aktive tilbud skal finansieres under rådighedsbeløbet.

I overensstemmelse med aftalen om den kommunale økonomi 2008 har Velfærdsministeriets Finansieringsudvalg med udgangspunkt i fordelingen af den samlede compensation til beskæftigelsesindsatsen vurderet størrelsen af rådighedsbeløbet med henblik på en mulig justering. Finansieringsudvalget har udarbejdet et større notat, som blandt andet tydeliggøre de økonomiske konsekvenser ved at hæve rådighedsbeløbet med 4.500 kr. i 09-pl.

Udgifterne på de funktioner som rådighedsbeløbet dækker indgår i budgetgarantien, hvilket betyder, at kommunerne i sidste ende kompenseres for meraktiveringen under ét. Med en mulig opjustering af rådighedsbeløbet vil refusion dog følge meraktiveringen i den enkelte kommuner, således at udgifter og indtægter følges ad.

KL ser positivt på Finansieringsudvalgets arbejde og afventer det videre forløb i sagen. Hvorvidt udvalgets arbejde vil føre til en justering af rådighedsbeløbet er endnu ikke afgjort. Budget 2009, er derfor budgetteret ud fra de gældende regler.

De budgetterede driftsudgifter til det kommunale aktiveringscenter i Juelsminde og Hedensted er brutto 3.930.000 kr. Det forventes, at der bliver aktiveret 40 helårspersoner i 2009, hvilket svarer til en ugepris på 1.408 kr.. Aktivcentrets budget er i forbindelse med besparelsesforslag, ændret med yderligere salgssindtægter på -60.000 kr., således at de samlede budgetterede salgssindtægter udgør -636.400 kr.

Ungehuset i Tørring nedlægges, og de unges aktiviteter flyttes til Ungeindsatsens lejemål i Nygade i Hedensted, samt til Aktivcentret i Hedensted og Juelsminde.

## Ungeindsatsen

Der er i Hedensted Kommune etableret en Ungegruppe for dermed at sikre en helhedsorienteret ungeindsats. Ungegruppen behandler sager for unge mellem 15 og 25 år, hvor der er et arbejdsmarkedsrettet sigte. Fokus for arbejdet i Ungegruppen er beskæftigelse, samtidig med at det helhedsorienterede sigte fastholdes.

Ungegruppens indsats for de unge, der er henvist fra Social Service, er en foranstaltning efter reglerne i Lov om Social Service, hvor ungegruppen er leverandør af en bestilt opgave.

En del af Ungegruppens arbejde er omfattet af bestemmelserne i Servicelovens § 174, hvorefter Byrådet fastsætter en takst for det enkelte kommunale tilbud og er således også omfattet af bekendtgørelsen vedrørende omkostningsbaserede takster, hvor der skal udregnes takster for tilbud efter bl.a. Lov om Social Service § 52 stk. 3 nr. 2-7.

Ungeindsats:	Timepris	Antal timer	Kroner	Budget 2009
<b>Driftsudgifter</b> (personale, kørsel, husleje mv. kørsel og administration)				<b>7.009.291</b>
Omkostningsbaseret takst:	369,66	18.672	-6.902.291	
Overhead 5,4 %	19,96	18.672	-372.693	
Overhead overføres til konto 6			372.693	
Salg af mentor			-107.000	
<b>Indtægter i alt</b>				<b>-7.009.291</b>

Jobcentret køber støttekontaktpersoner af Ungeindsatsen, og budgettet er nedsat med 500.000 kr. således at dette udgør 921.000 kr. svarende til køb af 2.364 timer, som supplement arbejdes der på, at etablere et frivilligt netværk for unge kontanthjælpsmodtagere.

## Overordnede politiske mål fastsættes i beskæftigelsesplanen

De arbejdsmarkeds- og beskæftigelsespolitiske målsætninger og indsatsområder er under udarbejdelse i et samarbejde mellem Arbejdsmarkedsudvalget og Det lokale beskæftigelsesråd og forventes vedtaget i byrådet i oktober i form af "beskæftigelsesplanen".

*Nedennævnte er visioner og strategiske mål for Jobcenter Hedensted.*

*I Jobcenter Hedensted sikres fokus på beskæftigelse ved at yde en differentieret indsats over for borgere og virksomheder: Differentieret således, at indsatsen målrettes virksomhedernes konstaterede behov, og ud fra en individuel vurdering sikrer borgeren den korteste vej til job.*

### **Vision for Jobcenter Hedensted:**

*I samarbejde med den enkelte sikre korteste vej til job*

*I samarbejde med de lokale virksomheder, søge at sikre, at den efterspurgte arbejdskraft er tilstede på kort og langt sigt*

*Medvirke til at skabe rummelighed på det lokale arbejdsmarked.*

### **Strategiske mål for Jobcenter Hedensted:**

*Ved, i tæt dialog med virksomhederne, medvirke til at sikre balance, og afhjælpe flaskehalse*

*Sikre borgeren en tidlig fleksibel indsats rettet mod aktuelle og fremtidige beskæftigelsesmuligheder*

*Visitation af alle jobcentrets jobsøgende borgere ud fra fælles vurderingskriterier, som sætter fokus på den enkeltes beskæftigelsessituation, og den indsats som skal iværksættes*

*Helhedsorienteret indsats for alle matchkategorier med fokus på korteste vej til job*

*Høj grad af samarbejde med alle aktører på hele arbejdsmarkedet*

*Nærhedsprincippet bevares.*

## BØRNE- OG UNDERVISNINGSSUDVALG

---

I forbindelse med reorganiseringen af administrationen i efteråret 2008 forudsættes opgaverne vedrørende Bibliotekerne, Musik- Drama og Billedskole overført fra Kultur- og Erhvervsudvalget til at høre ind under Børne- og Undervisningsudvalgets område fra 1. januar 2009.

Styrelsesvedtægten for Hedensted Kommune skal i den forbindelse ændres, hvilket kræver 2 behandlinger i Byrådet.

### Skoleområdet

#### Overordnede forudsætninger

Budgettet er udarbejdet på baggrund af godkendte normeringer og aftaler med udgangspunkt i de kendte elev- og børnetal samt belægningsprocenter i SFO. Der er endvidere taget højde for forventede elev- og børnetalsforskydninger pr. 1. august 2009.

Betalinger til og fra andre kommuner er indarbejdet i henhold til KL's takster. For specialundervisningsområdet anvendes enten de takster, der er aftalt kommunerne imellem, eller taksterne, der er aftalt i Region Midtjylland.

Konstaterede budgetfejl i budget 2008 vedr. antal normerede lærerstillinger og betalinger til og fra andre kommuner er rettet op i budget 2009, ligesom budgettet for elever på fri- og efterskoler er tilrettet, så det svarer til niveauet for 2008.

Konti til indkøb er reduceret med 3 %.

#### Skoler

Pr. 1. august 2008 er der 6.045 elever fordelt på 20 skoler, hvilket betyder, at elevtallet i 2009 stort set vil være uændret.

Det samlede antal elever, der modtager specialundervisning i egne eller andre kommuners specialklasser samt i regionale tilbud, er uændret.

Med undtagelse af pedelbetjeningen er skoleområdet nu fuldt ud harmoniseret. Strukturændringerne vedrørende overflytningen af 7. klasserne er indarbejdet i budgettet, mens de tekniske budgetmæssige tilretninger i forbindelse med etableringen af Overbygningsskolen i Hornsyld vil blive gennemført, når de konkrete elevtal kendes i foråret 2009.

Budgettet til befordring af skoleelever er uændret, idet resultatet af udbuddet på området ikke foreligger endnu. Rengøringen på skolerne udbydes i efteråret 2008, og de enkelte skolers budget vil efterfølgende blive reguleret i henhold til resultatet heraf.

Beløbet til betaling for elevers ophold på produktionsskoler er nedsat med 970.070 kr., således det svarer til forbruget i det seneste kendte regnskabsår.

Der budgetteres med et uændret beløb på kr. 784.320 kr. til Ungdomsuddannelsen for unge med særlige behov. Beløbet dækker udgifterne for det skønnede antal elever under 18



år. Udgiften til elever over 18 år dækkes af Social- og Seniorudvalgets samlede budget til specialpædagogisk bistand til voksne.

Der er indarbejdet besparelser på i alt 4.484.000 kr. i budget 2009 svarende til en helårsvirkning på 10.035.000 kr. Besparelserne er primært fundet på følgende vis: Svømmeundervisningen foregår fremover kun på 3. klassetrin, kun lærerdækning i 28 lek/uge i helhedsskolen, 1 lektion/uge færre til specialklasserne, 120-timerspuljen reduceres til en 40-timers pulje, årsnormen for lærere forhøjes.

### **Skolefritidsordninger**

Pr. 1. januar 2009 forventes gennemsnitligt 2.007 børn i SFO-erne, hvilket er en stigning på 132 børn i forhold til indeværende år. Området er nu fuldt ud harmoniseret, idet også fritidstilbuddene ved specialklasserækkerne er blevet omfattet heraf.

Der er fastsat følgende takster :

Morgenmodul	529 kr.
Eftermiddag	1.269 kr.
Heltid	1.506 kr.
Ugemodul i ferier	540 kr.

Der er indarbejdet beløb i budgettet, således brobygning mellem børnehaver og skole/SFO kun sker i det omfang, der er nødvendigt for at opretholde pasningsgarantien.

Normeringen i brobygningsperioden tager udgangspunkt i et gennemsnit af børnehave- og SFO-normeringen.

### **Ungdomsskole og PPR**

Der er indarbejdet en besparelse på 167.000 kr. i 2009 i Ungdomsskolens budget svarende til en helårsvirkning på 400.000 kr., men ellers er der ikke sket ændringer i budgettet i forhold til 2008.

### **Følger af lovgivningsmæssige ændringer**

I modsætning til de senere år har der været stille lovgivningsmæssigt på skoleområdet på det seneste, hvorfor der ikke er tale om de store lovgivningsmæssige ændringer, der skal tages højde for ved udarbejdelsen af budget 2009.

### **Styrket vejledningsindsats**

Folketinget vedtog ved lov 559 af 6. juni 2007 at styrke vejledningsindsatsen i grundskolen og indføre mentorordninger til "frafaldstruede" unge ved overgangen til ungdomsuddannelserne. Samtidig forpligtes UU til at øge den opsøgende indsats over for unge under 25 år, som ikke er i gang med eller har gennemført en ungdomsuddannelse. Som følge heraf øges betalingen til UU Horsens/Hedensted med 8,80 kr. pr. indbygger til 4.064.400 kr., hvilket svarer til kommunens andel af det forhøjede bloktilskud.

I forbindelse med budgetvedtagelsen blev indlagt en besparelse på 52.000 kr i 2009 svarende til en helårsvirkning på 125.000 kr.

### **Obligatorisk børnehaveklasse/mål og indholdsbeskrivelser i SFO**

Jf. Lov 369 af 26. maj 2008 ( Ændring af lov om folkeskolen ) udvides undervisningspligten ved at gøre undervisningen i børnehaveklassen obligatorisk. Endvidere indeholder loven krav om, at der udarbejdes mål- og indholdsbeskrivelser i skolefritidsordningerne. Udgifterne hertil forventes at kunne holdes inden for eksisterende budgetter, hvorfor der ikke særskilt er afsat midler hertil.

## **Dagpasning**

### **Overordnede forudsætninger**

Budgettet er udarbejdet på baggrund af godkendte normeringer og aftaler med udgangspunkt i det forventede antal børn, der skal passes. Der er ved budgetlægningen taget udgangspunkt i den udarbejdede befolkningsprognose. Da der på trods af befolkningsprognosen altid vil være usikkerhed omkring det endelige børnetal, er der afsat en pulje på netto 1.095.810 kr. til oprettelse af yderligere dagpasningspladser. Det skal bemærkes, at der fra denne pulje også afholdes udgifter til børn i Brobygning.

Der er pasningsgaranti i Hedensted Kommune. Administrationen har en 3 måneders behandlingstid i forhold til at tilbyde en plads. Børnene opskrives efter alder og vil som udgangspunkt få tilbudt en plads i skoledistriktet eller alternativt i de omkringliggende skoledistrikter.

Pasningstilbuddet for de 0-2 årige er primært dagplejen, men grundet en øget efterspørgsel på vuggestuepladser og rekrutteringsproblemerne i dagplejen, vil der i takt med udbygningen på området og efterspørgslen blive etableret vuggestuepladser rundt i børnehaverne, der herefter vil få status som integrerede institutioner.

Børn tilbydes som udgangspunkt en børnehaveplads, når de fylder 2 år og 11 måneder.

Som alternativ til kommunal pasning tilbydes tilskud til optagelse i private børnehaver, tilskud til privat pasning, den såkaldte Frit Valg ordning samt tilskud til pasning af egne børn, sidstnævnte tilbud til børn i alderen 0 år til start i børnehaveklasse.

Til børn med særlige behov tilbydes støtte i form af specieldagplejere, støttepædagoger i institutionerne og ophold i støttegrupper. Til børn med vidtgående behov for støtte kan der tilbydes plads i specialebørnehaven Åkanden i Tørring eller i støttegruppe 2 i Skjold.

Forældrebetalingen udgør 25% af de kommunale driftsudgifter og opkræves over 11 måneder, idet juli måned er betalingsfri.

Der er lovgivningsmæssigt givet mulighed for, at forældre har ret til frit at vælge pasning på tværs af kommunegrænserne.

### **Fælles formål**

På fælles konti afsættes beløb til bl.a. økonomiske-, behandlingsmæssige- og pædagogiske fripladser, søskendetilskud, tilskud efter Frit Valg ordningen og tilskud til pasning af

egne børn. Alle disse konti er budgetlagt ud fra et skønnet forbrug fremskrevet med den forventede stigning i antallet af pladser i de forskellige pasningsordninger.

På de fælles konti afsættes desuden bl.a. puljer til dækning af nettoudgiften til længerevarende sygdom og barsel, beløb til længerevarende uddannelse, ekstraordinær indvendig vedligeholdelse, IT udgifter og betaling på tværs af kommunegrænserne.

Ud over de kommunalt afsatte beløb til området, arbejdes der med udgangspunkt i et ønske om at udvikle og øge servicen på området, med forskellige projekter, som der er søgt puljemidler til. Som eksempler kan nævnes projektet Mere tid til børnene og Øget brug af IT i institutionerne. Der vil i 2009 desuden blive arbejdet med at lave et udbud i forhold til det lovmæssige krav om, at der fra 1. januar 2010 skal tilbydes et sundt måltid mad til alle børnehalebørn.

### **Dagplejen**

Dagplejen er normeret til, at der maksimalt kan indskrives 1.113 dagplejebørn i de 2 dagplejeområder Øst og Vest. Der er budgetlagt med en forældrebetaling på 95 %. Det betyder, at der i gennemsnit er ansat 322,5 dagplejere, heraf 6 minidagplejere, 17 gæstedagplejere og 4 tillidsrepræsentanter. Sidstnævnte har ikke faste børn, men fungerer som gæstedagplejere i den udstrækning, de ikke har opgaver som tillidsrepræsentanter. Der er i budgettet desuden afsat midler til langvarig sygdom og barsel.

Den enkelte dagplejer arbejder op til 48 timer pr. uge, og har som kompensation for den lange arbejdsuge og aftenmøder 7 årlige afspadseringsdage. Dagplejen holder ferielukket 5 uger om året, men der vil af hensyn til pasningsgarantien altid være dagplejere, der har åbent på de fastlagte lukkedage.

Der er desuden budgetlagt med 4 stordagplejehuse med 3 dagplejere, 9 faste dagplejebørn og 1 gæstebarn i hvert hus. Dagplejerne i stordagplejehusene er også talt med i det samlede antal dagplejere.

Pædagognormeringen udgør i alt 17,947 fuldtidsstilling inkl. ledelsen og administrativ bistand i dagplejen.

### **Daginstitutioner**

Der er budgetlagt med 23 kommunale daginstitutioner (fordelt på 30 huse), 24 fra 1. november 2009, hvor Børnehuset Ny Dalby i Hedensted kan tages i brug. Det indskrevne antal pladser vil være 72 vuggestuepladser, 10 småbørnspladser i Lykkebo og 1.759 børnehavepladser (fra 1. november 1.799 børnehavepladser). 5 af institutionerne vil have status som integrerede institutioner.

Der er desuden budgetlagt med 1 puljebørnehave med 40 pladser, 2 private børnehaver med i alt 70 pladser samt en specialbørnehave til børn med vidtgående fysiske og psykiske vanskeligheder til 14 børn. Kommunen har derudover 35 børnehavepladser i Landsbyordningen i Korning. Udgifterne til sidstnævnte pladser er budgetlagt under SFO området.

Der er tilknyttet støttegrupper til børn med særlige behov i 5 af institutionerne, i 2 af institutionerne er der 2 typer af støttegrupper. Der er desuden budgetlagt med et støttepædagogtimer, svarende til 10 fuldtidsstillinger, der kan anvendes til børn, der har behov for ekstra støtte i de almindelige børnehaver. Set over et udvides timerne til støtteforanstaltninger med 0,42 time pr. børnehavebarn, hver gang der oprettes en børnehaveplads.

Der er taget udgangspunkt i, at der kan tilbydes 6 modulpladser på 35 timer pr. uge i Tryllefløjten i Daugård.

Åbningstiden i daginstitutionerne varierer fra 50 til 55,75 time pr. uge. Der holdes ferielukket i 5 uger om året, hvor der dog holdes et antal institutioner fordelt over hele kommunen åbne, således at der altid kan gives et pasningstilbud.

### **Brobygning/overflytning til SFO**

Der er under SFO'erne indarbejdet et beløb i budgettet, der muliggør brobygning/overflytning af børnehavebørn til SFO'erne pr. 1. april 2009 i det omfang, der er behov for dette for at overholde pasningsgarantien.

## KULTUR- OG ERHVERVSUDVALG

---

I forbindelse med reorganiseringen af administrationen i efteråret 2008 forudsættes opgaverne vedrørende Bibliotekerne, Musik- Drama og Billedskole overført fra Kultur- og Erhvervsudvalget til at høre ind under Børne- og Undervisningsudvalgets område fra 1. januar 2009.

Styrelsesvedtægten for Hedensted Kommune skal i den forbindelse ændres, hvilket kræver 2 behandlinger i Byrådet.

### **Overordnet struktur m.v.**

Opgaverne i Kultur- og Erhvervsudvalget dækker hele kultur- og fritidsområdet, landdistriktudvikling samt opgaver på erhvervsområdet med erhvervsservice, erhvervsudvikling og iværksætter. Aktiviteterne på erhvervsområdet er samlet i Hedensted Erhverv. En væsentlig del af erhvervsopgaven ligger inden for turismeerhvervet.

Kultur- og Fritidsområdet er, når der ses bort fra bibliotekerne og de musiske skoler, præget af et stort og engageret foreningsliv med mange frivillige.

### **Overordnede forudsætninger for driftsbudgettet**

Fritidsfaciliteter omfatter såvel faste udendørs anlæg som selvejende og kommunale haller, klubhuse mv. Udendørs idrætsanlæg vedligeholdes i dag dels af fremmed entreprenør dels af egne driftsafdelinger.

Der er i dag 17 idrætshaller, 2 gymnastiksale og 3 svømmehaller fordelt på 13 idrætscentre. Hertil kommer en række kommunale boldhaller. Der er etableret et halkoordinationsudvalg, der skal fungere som sparringspartner for Kultur- og Erhverv samt bistå med den løbende evaluering af tilskudsmodellen.

Hedensted Bibliotekerne har i 2008 på baggrund af en brugerundersøgelse besluttet at opgive søndagsåbning til fordel for øget åbningstid på andre tidspunkter, samt andre nye aktiviteter i biblioteket. Vedrørende bogbilen er der tidligere fastsat minimumskriterier for bogbilens holdepladser på minimum 10 brugere i gennemsnit pr. time. Det har i 2007/2008 ikke være muligt for holdepladserne i Barrit og Rårup at leve op til kriterierne, hvorfor holdepladserne nedlægges fra og med 1. september 2008. Ressourcerne herfra skal anvendes til at udvide tilbuddet "Bogen kommer" til hele kommunen. "Bogen kommer" er et tilbud til de svage ældre og handicappede, hvor brugerne visiteres i samarbejde med Senior service. Herudover har Hedensted Bibliotekerne i 2008 og 2009 øget fokus på samarbejde med skolebibliotekerne.

De kreative skoler består af Musikskolen Hedensted Kommune, Dramaskole samt Billedskole. I 2008/2009 udvides både Dramaskolen og Billedskolen til hele kommunen, og der arbejdes på at tilbyde nye aktiviteter, som f.eks. dans og gøgl.

Hedensted Kommunes Lokalhistoriske Samvirke har til formål at fremme samarbejdet mellem og udviklingen af kommunens 18 lokalarkiver for derigennem at styrke interessen for og kendskabet til kommunens kulturarv.

Der er tre tilskudsberettigede museer i kommunen; Hjortsvang Museum, Uldum Mølle, samt Glud Museum, der er et statsanerkendt museum. Herudover ligger også Bjerre Mølle og Ferguson Museet i kommunen.

Lokaletilskud omfatter tilskud til foreningers brug af idrætshaller og svømmehaller, samt tilskud til ridehaller, spejderhytter, klubhuse og andre lokaler. Hertil kommer medlemstilskud til de ca. 230 folkeoplysende foreninger i kommunen.

Folkeoplysningsudvalget har i 2007/2008 valgt at sætte fokus på frivilliges vilkår og muligheder gennem et ambitiøst visionsarbejde, der mandede ud i visionen ”*Hedensted skal være Danmarks bedste kommune at være frivillig i*”. Med udgangspunkt i visionen vil der blive igangsat en række nye initiativer og aktiviteter for kommunens mange frivillige, herunder en årlig AWARD fest, Hedensted Kommunes Lederakademi m.v.

Sommerferieaktiviteterne for kommunens børn har deltagelse af over 1.000 børn, og der arbejdes med at udvide aktiviteterne også til efterårsferien og vinterferien i tæt samspil med foreningslivet.

Udviklingsrådet i Hedensted Kommune er et inspirationsforum for Kultur- og Erhvervsudvalget. Det har i 2007 igangsat Erhvervs-, Turisme- samt Kultur- og Fritidspolitikken, foruden Den Internationale strategi i 2008. Disse politikker rummer forslag til handlinger, hvoraf nogle vil blive effektueret i 2009 og overslagsårene. Desuden har Udviklingsrådet diskuteret Kommuneplanforslaget samt kompetenceudvikling.

Hedensted Kommune har også dannet et Erhvervsforum, hvor formændene for de enkelte Erhvervs- og Handelstandsforeninger er repræsenteret. Erhvervsforum er bl.a. involveret i hvilke arrangementer – fyraftensmøder, virksomhedsbesøg, iværksætterarrangementer – Hedensted Erhverv afholder.

Hedensted Erhverv tilbyder desuden lokal erhvervsservice til alle iværksættere og virksomheder i kommunen, foruden Hedensted Erhverv fungerer som indgang til [Væksthus Midtjylland](#), [Region Midtjylland](#) og andre, der tilbyder hjælp til iværksættere og virksomheder.

Som noget nyt i 2009 arrangerer Hedensted Kommune en Nytårskur for erhvervslivet, hvor også prisen til ”Årets Nytænker” vil blive uddelt.

I 2008 slog de to Turistforeninger i henholdsvis Tørring-Uldum og Juelsminde sig sammen, i en ny Turistforening under navnet Juelsminde Turistforening. For turistforeningen vil dette i de kommende år give en række udfordringer ikke mindst i forhold til at sikre en helhedsbetragtning af turismen samt sikre et højt informationsniveau i hele kommunen. Det skal sikres, at alle medlemmer af turistforeningen serviceres uanset hvilken del af kommunen de repræsenterer.

I forhold til landdistriktsudvikling er der dannet i alt 26 lokalråd, hvorfra et medlem deltager i møder i det Fælles Landdistriktsråd. Desuden har det Fælles Landdistriktsråd etableret en bestyrelse med 8 medlemmer. Arbejdet for at alle lokalområder får udarbejdet en udviklingsplan forventes at fortsætte, 13 af lokalrådene har allerede fået udarbejdet en plan.

Lokalrådene bruger nu landdistriktskoordinatoren, når der skal udarbejdes egentlige projektbeskrivelser og laves fundraising.

LAG Hedensted blev dannet i august 2007. Foreningen er uafhængig af Hedensted Kommune, men LAG Hedensted har lavet aftale med Hedensted Kommune om, at man køber sekretariatsfunktionen af kommunen, det betyder at LAG Hedensted betaler ½-delen af landdistriktskoordinatorens løn. Det forventes at regeringen i løbet af efteråret kommer med en udmelding om fordelingen af midler til landdistriktsudvikling i LAG'erne fra 2009 til 2013

Juelsminde Strand Camping er bortforpagtet frem til 31. december 2014, og der er budgetlagt med en indtægt herfra på 0,7 mio. kr. Tørring Campingplads er bortforpagtet frem til 31. december 2009, og der er her budgetteret med en nettoudgift på ca. 45.000 kr.

### **Beredskabskommissionen**

Det samlede budget for det kommunale redningsberedskab er på 8.916.000 kr. svarende til ca. 193 kr. pr. indbygger.

Det kommunale redningsberedskab er organiseret i overensstemmelse med bekendtgørelsen om risikobaseret dimensionering. Byrådet har den 29. august 2007 vedtaget et serviceniveau (sikkerhedsniveau), som redningsberedskabet skal leve op til.

Byrådet besluttede den 20. juni 2007, efter indstilling fra Beredskabskommissionen, at redningsberedskabets entreprenørdel skulle konkurrenceudsættes. Det blev Vejle Brandvæsen, der afgav det økonomisk mest fordelagtige tilbud. Den 29. august 2007 vedtog Byrådet at indgå en 10 årig kontrakt med Vejle Brandvæsen.

Udover årsvederlaget til Vejle Brandvæsen på 6.318.000 kr., er der i budgettet indregnet personaleudgifter på 2.333.000 kr. til honorarlønnet beredskabschef, 5 indsatsledere og to fuldtidsansatte viceberedskabschefer. Der er en vakant stilling som honorarlønnet indsatsleder, som der skal tages endelig stilling til i 2009.

Til materielanskaffelser, udrustning til indsatsledere og vedligeholdelse og etablering af brandhaner er der afsat 165.400 kr.

Der er budgetteret med indtægter på 54.123 kr. i forbindelse med opkrævning af gebyr ved udrykning til blinde alarmer fra ABA-anlæg (automatiske brandalarmerings anlæg). Desuden er der indregnet huslejeindtægter på 161.376 kr.

## PLAN- OG MILJØUDVALG

---

Der er budgetteret med udgifter på ca. 23, 2 mio. kr. og indtægter på ca. 17,5 mio. kr. Der er i budget 2009 indarbejdet en besparelse på 0,2 mio. kr. på drikkevandsområdet.

Naturforvaltningen omfatter det driftsmæssige omkring cykel- og naturstier, den aktive indsats med naturpleje i fredninger, pleje af fortidsminder og truede plante- og dyrearter, samt samlede naturforvaltningsprojekter med vandløbs- og naturforbedringer, formidling og nye oplevelsesmuligheder for borgerne ved etablering af naturstier og fugletårne mv. Naturprojekter omfatter de såkaldte lodsejerprojekter, hvor jordejere, interessegrupper og borgere efter annoncering og ansøgning kan få tilskud til konkrete naturprojekter.

Der udarbejdes et naturforvaltningsprojekt ved Skjold Å, som potentielt har stor betydning for fuglelivet. Det er en økologisk forbindelseslinie som sammenknytter flere ådalsystemer, og der er direkte sammenhæng med den velbesøgte statsskov – Bjerre Skov og en regional cykelrute. Der er udgifter til projektet for 16.850.000 kr., som ved regnskabsafklæggelse finansieres af Skov og Naturstyrelsen.

Vandløb omfatter restaurering og vedligeholdelse af kommunale vandløb beliggende indenfor eller langs kommunegrænsen. På nuværende tidspunkt foretages vedligeholdelse af disse vandløb af fremmede entreprenører. Inden vandløbsvedligeholdelsen påbegyndes i 2009 skal der besluttes strategi med hensyn til den fremtidige indsats på området og hvilken tidsplan, der fastlægges i forbindelse med udbud af opgaven. Af hensyn til indpasning af tilrettelæggelsen af udbud mv. i afdelingens øvrige arbejdsopgaver forudses det, at det kan vise sig nødvendigt at forlænge gældende kontrakter/aftaler på området samt indgå 1-årige kontrakter i 2009.

Grundvand omfatter kommunens udgifter omkring indsatsplanlægning for grundvandsbeskyttelse. Staten har i 2008 overtaget opkrævning ved vandforbrugerne af afgifter på vandindvinding. Der er endnu ikke kommet en udmelding fra staten om, hvordan kommunen kompenseres for disse udgifter.

Miljøforvaltning af landbrug og industri omfatter kommunens udgifter i forbindelse med godkendelser og tilsyn med landbrug, industri m.m. samt gebyr til anvendelse af Den Fællesoffentlige Miljøportal. I forbindelse med miljøtilsyn og øvrige miljøopgaver er der nogle følgeomkostninger til eks. analyser, prøvetagningsudstyr, konsulentbistand, miljøvagtordning mv. Betaling for en del af tidsforbruget i forbindelse med miljøtilsyn og –godkendelser opkræves ved virksomhederne og landbrugene. Gebyrreglerne er fastlagt af staten, men dækker ikke de samlede omkostninger.



## TEKNIK- OG FORSYNINGSUDVALG

---

### **Spildevandsområdet**

Udkast til Vandsektorloven, som skal danne grundlag for selskabsdannelsen på spildevands-området, er p.t. i høring med henblik på fremsættelse af lovforslag umiddelbart efter Folketingets samling i oktober 2008. Det er usikkert, hvornår loven kan endelig vedtages, men det er en forventning, at det kan ske lige inden jul.

De fremsendte høringssvar kan give anledning til usikkerhed om det endelige lovmæssige grundlag for selskabsdannelsen – specielt i forbindelse med værdiansættelsen af aktiverne og dermed de skattemæssige forhold – og at beslutning i Byrådet om stiftelse af selskabet udsættes indtil loven er endelig vedtaget.

Derfor optages spildevandsområdet i det kommunale budget for 2009 på normal vis.

Der i budget 2009 indregnet en stigning i taksterne på 8%, som svarer til stigningen i det aktuelle reguleringsindeks fra 2007 til 2008. Stigningen svarer til en takstregulering fra nugældende 31 kr./m<sup>3</sup> til ca. 33,50 kr./m<sup>3</sup>. og fra 400 kr. til 432 kr. på den faste afgift (alle takster er eksklusiv moms). På dette grundlag opnås en samlet indtægt, som efter fradrag af årets driftsomkostninger, giver et driftsoverskud på ca. 43 mio. kr.

### **Affaldsområdet**

#### **Dagrenovation**

Den vægtbaserede indsamling af dagrenovation med vægtregistrering har nu været i drift for hele kommunen siden 1. februar 2008. Hermed er det muligt med rimelig sikkerhed at kunne fastlægge udskrivningsgrundlaget.

Som led i indførelse af ordningen er udleveret kompostbeholdere til alle husstande, som har ønsket det. Disse beholdere er primært finansieret via affaldsordningen i 2007 og har medført, at der primo 2008 er tale om et udlæg fra kommunekassen på 3.753.874 kr., som skal afvikles via et driftsoverskud over en årrække.

Ved at fastholde taksterne fra 2008 opnås et budgetmæssigt overskud på ca. 1,2 mio. kr.

Dvs. taksten for en 240 liter beholder er uændret at skulle være 625 kr. i fast afgift og den variable afgift 2,50 kr./kg. Den faste afgift og bundgrænsen for afregning efter vægt fastsættes forholdsmæssigt for de øvrige beholderstørrelser.

For at undgå, at uregelmæssigheder i forbindelse med indsamlingen får betydning ved beregning af bundfradraget/vejning, konverteres fradraget til en årlig samlet mængde (130 kg for en 240 liter beholder).

### **Drift af genbrugsstationer m.v.**

Teknisk Afdeling har fået henvendelser fra udlejere af lejligheder, idet man finder det urimeligt, at miljøafgiften er ens for en lejlighed og et parcelhus. Udlejerne peger med rette på, at der i al almindelighed genereres væsentligt mindre affald og genbrugelige materialer hos lejere end hos ejere.

Der indføres en takstmodel, hvorefter der for ejendomme med mere end 3 lejligheder kun betales fuld afgift for de første 3 lejligheder og derefter halvt bidrag for de efterfølgende lejligheder.

For at kompensere for det reducerede provenu skal taksterne reguleres op med ca. 8%. Hertil kommer en almindelig pris- og lønfremskrivning af taksterne også på ca. 8% som tilsammen giver, at miljøafgiften i 2009 fastsættes 1.160 kr. mod 1.000 kr. i 2008. Prisen på årskort til erhverv reguleres med 8% til 1.026 kr.

### **Vandforsyning**

Ledningsbidraget for henholdsvis landhuse og landbrug reguleres efter samme princip, som er gældende for spildevandsområdet, dvs. på grundlag af omkostnings-indekset for anlægsarbejder.

### **Vejområdet**

Det samlede kommunale vejnet udgør ca. 853 km vej. Vejene er inddelt i 4 klasser, afhængig af trafikal betydning, og med forskelligt drifts- og vedligeholdelsesmæssigt serviceniveau. Det overordnede vejnet – klasse 1 vejene – udgør ca. 123 km og består i hovedtræk af tidligere amtsveje.

En række drifts- og vedligeholdelseskontrakter udløber i 2009. Disse arbejder genudbydes, således der fortsat sker en deling af arbejdets udførelse mellem mandskab i eget regi og private entreprenører.

Det skal bemærkes at midlerne til asfaltslidlag - og forstærkningsarbejder på kørebanerne er afsat på anlægsbudgettet.

Der er i forbindelse med prioriteringen af besparelseskataloget på 37 mio. kr. på Budgetseminaret – og senere ved 2. behandlingen af budgettet – vedtaget at reducere driftsbudgettet på vejområdet med i alt 1,4 mio. kr. fra 2009 fordelt med 300.000 kr. vedr. driftslederstilling, 300.000 kr. vedr. omlægning af fortove, 100.000 kr. vedr. gadefejning, 100.000 kr. vedr. lukning af toiletter på rastepladser, 100.000 kr. vedr. afvandringsbidrag og 500.000 kr. vedr. vintertjeneste.

### **Kollektiv trafik**

Prisudviklingen har betydet, at budgettet for den kollektive trafik og Hjarnø Færgesfart er øget for at kunne fastholde det hidtidige serviceniveau.

De budgetterede udgifter til Hjarnø Færgesfart udgør 2.732.000 kr. svarende til det fra færgesfartens sekretariat fremsendte budgetforslag.

**MidtTrafik**

På baggrund af budgetforslag fra MidtTrafik og aftale på Byrådets Midtvejsseminar er afsat følgende i budgettet:

<b>Tekst</b>	<b>Udgifter</b>	<b>Indtægter</b>	<b>Netto</b>
Busdrift	9.229.711	859.415	8.370.296
Handicapkørsel	3.985.249	661.004	3.324.245
Trafikselskabet	749.980		749.980
Pris - og lønstigning	386.401		386.401
I alt	14.351.341	1.520.419	12.830.922

Hertil er tillagt direkte udgifter, som kommunen skal afholde til køreplaner, køreplantavler og øvrigt stoppestedudstyr m.m., anslået til 125.000 kr.

I forhold til det almindeligt fremskrevne budget fra 2008 er der indarbejdet merudgifter på ca. 2 mio. kr., som belaster servicebudgettet for 2009.

Derudover havde Region Midtjylland planlagt ændringer af den regionale bustrafik, hvorved en række ruter enten helt nedlægges eller skal opretholdes som kommunale ruter. Udgiften hertil var anslået til 1.500.000 kr. Disse ændringer har regionen i første omgang trukket tilbage, men de forventes at få virkning fra 2010.

## SOCIAL- OG SENIORUDVALG

---

### **Social Service**

#### Social Service består af flg. områder

Familieafdelingen (børn og unge/familier med særlige behov)

Handicappede

Social psykiatri

Misbrug (behandling)

### **Familieafdelingen**

#### Organisation

Familieafdelingen er opdelt i en myndighedsdel og en leverandør del. Myndigheden foretager de lovpligtige socialfaglige undersøgelser, foretager vurdering af børnenes/familiernes behov, opstiller mål, handleplaner, fører tilsyn med det enkelte barn og sikrer, at handleplanen overholdes. Leverandøren har til opgave, at sikre, at handleplanen føres ud i livet. I Familieafdelingen ligger myndighedsdelen hos socialrådgiverne og leverandørerne er bl.a. Familiecenteret (familiekonsulenter, støttekontaktpersoner, psykolog, familieplejen) Bakkevej, Ungeindsatsen m.fl.

Myndighedsdelen er opdelt i geografiske distrikter og indgår i et tæt samspil med andre faggrupper (PPR, skolerne, daginstitutionerne, dagplejen og sundhedsplejen), som har kendskab til børnene og de unge.

#### Politiske målsætninger jf. den sammenhængende børnepolitik

- Forebyggelse, tidlig indsats og tæt opfølgning
- Helhedsorienteret indsats
- Forældrenes ansvar/Løsninger tæt på familien
- Barnet i centrum
- Kvalitet og faglighed
- Omkostningsbevidst indsats

### **Overordnede forudsætninger for driftsbudgettet**

Området omfatter udgifter til

- forebyggende foranstaltninger, såsom familiebehandling fra Familiecenteret, støtte til unge/familien fra Ungeindsatsen, aflastning i familiepleje
- døgnophold for børn og forældre (forældreevnevurderinger).
- anbringelser eget værelse
- anbringelser i Familiepleje
- anbringelser i socialpædagogiske opholdssteder
- anbringelser i døgninstitutioner

Nøgletal for 2006, 2007 og 2008:

	<b>Døgninstitution</b>	<b>Opholdssteder</b>	<b>Kost/efterskole</b>	<b>Familiepleje</b>	<b>Anbringelse familie</b>	<b>Aflastning</b>
<b>2006 aug.</b>	18	16	8	39	11	57
<b>2007 aug.</b>	10	11	3	39	3	37
<b>2008 aug.</b>	9	11	2	34	8	43

### **Gennemgang af enkelte hovedområder**

#### Aflastning i familiepleje

Der er for 2009 budgetteret med 57 børn i aflastning i familiepleje.

#### Døgnophold for børn og forældre - primært forældrenevurdering

Der er i alt 8 pr. 1. august 2008. Der forventes udgift til 6 helårs forældre/barn anbringelser og 3 helårs i udslusningstilbud i 2009.

#### Anbringelser i Familiepleje

Der er aktuelt 34 børn i familiepleje. Der er for 2009 budgetlagt med 41 børn.

#### Anbringelser på socialpædagogiske opholdssteder

Der er aktuelt 11 børn/unge anbragt på socialpædagogiske opholdssteder. Der er budgetlagt med 15 for 2009.

#### Anbringelser på døgninstitutioner

Der er aktuelt 9 børn anbragt på døgninstitutioner. Der afsættes ressourcer i budgettet for 2009 til 7 børn. Aldersmæssigt er der tale om en spredning fra 10 til 18 år.

#### Sikrede afdelinger

På området for udsatte børn og unge findes en række sikrede døgninstitutioner. Disse anvendes hovedsageligt som alternativ til varetægtsfængsling eller som led i en ungdoms-sanktion. De sikrede døgninstitutioner finansieres objektivt og fordeles efter kommunernes andel af de 15-17 årige, bortset fra Kofoedsminde, som finansieres efter folketal.

### **Harmonisering**

Familieafdelingen har i en periode frem til 1. maj 2008 arbejdet med at harmonisere ydelserne til vores børn/familier. Harmoniseringsprocessen anses, som sådan, for afsluttet. Udgangspunktet for hvilken en foranstaltning, der vælges til et barn og dets familie vil altid være en faglig vurdering af barnets behov.

Der er i perioder unge, der er særlig komplicerede, og som kræver et behandlingstilbud, hvortil det fagligt vurderes, at der er behov for en ekstern leverandør i form af et særligt opholdssted, døgninstitution eller lignende. Som udgangspunkt vil de ikke behandlingskrævende unge kunne profitere, i stor grad, af et lokalt individuelt tilbud via Ungeindsatsen. Det er i overensstemmelse med Anbringelsesreformens hensigt i forhold til unge.

### **Fokusområder**

Der vil i 2009 blive sat fokus på flg. områder:

- Familiecenteret.  
Efter politisk beslutning udvides med et tilbud, i august/september 2008, i form af uregistrerede samtaler til forældre.  
Dette tilbud vil der i 2009 blive foretaget opfølgning af, hvordan det virker.  
Antal brugere, hyppighed mv.
- Handleplaner  
Der har i 2008 været sat en proces i gang med fokus på kvaliteten af de lovpligtige handleplaner, som socialrådgiverne udarbejder, inden der træffes afgørelse om foranstaltninger i forhold til barnet/familien. Handleplanen skal angive formålet med indsatsen, hvilket stiller krav om, at den skal være så konkret, at der kan måles på om indsatsen virker.  
Denne kvalitetsproces vil fortsætte i 2009. Metoden, der har været anvendt er auditmetoden.
- Dagtilbud til forældre/barn.  
Der skal sættes fokus på, hvorvidt der skal oprettes et nyt dag/støttetilbud til forældre, der har behov for pædagogiske anvisninger og støtte for at lære at være sammen med deres børn jf. barnets udviklingsmæssige behov. Tilbuddet anses for at være af en sådan karakter, at det ikke er foreneligt med at foregå i hjemmet og via Familiecenteret.  
Konkret tænkes der på et tilbud, der er til sværere behov end de der henvises til Familiecenteret og alligevel ikke af en så alvorlig karakter, at børnene skal være anbragt sammen med deres forældre, mens støtten gives.
- Fokus på at gøre tilbuddet til udsatte unge mødre permanent. Tilbuddet ydes via Sundhedsplejen og Familieafdelingen.

## **Handicapafdelingen**

### Organisation

Handicapområdet er på samme måde som Familieafdelingen organiseret med udgangspunkt i en myndighedsdel og leverandørdel. Leverandørdelen består af et støttecenter med distriktshjemmevejledning og blandt andet aktivitetstilbud. I leverandørdelen ligger der endvidere bofællesskaber og beskyttet beskæftigelse. Mange ydelser købes af andre kommuner eller af regioner.

### Målsætninger:

- Individuel og fleksibel støtte
- Helhedsorienteret støtte
- Brugerindflydelse, dialog og samarbejde
- Kvalitet, faglighed og ligeværdighed
- Tilbud om samvær, aktivitet, støtte og vejledning

### Hovedområder:

- Døgninstitutioner for handicappede børn og unge
- Familiepleje for børn såvel i aflastning som i fuldtidspleje

- Aflastning på institution for handicappede børn og unge
- Botilbud for voksne, midlertidige og længerevarende
- Aktivitets- og samværstilbud
- Beskyttet beskæftigelse
- Merudgifter og kompensation for tabt arbejdsfortjeneste
- Specialundervisning
- Støttecenter

### **Forudsætninger for driftsområdet**

Området er økonomisk præget af udgifter, som er vanskeligt regulerbare, idet en stor del af udgifterne vedrører voksne handicappede, der er anbragt i midlertidige eller længerevarende botilbud. Mange af disse har bopæl i andre kommuner, som således er handlekommune, og Hedensted Kommune er alene betalingskommune. Endvidere har nogle handicappede ophold i regionalt drevne botilbud beliggende i Hedensted Kommune. Nogle af disse opholdsudgifter er meget dyre.

Området har generelt en tilgang af sager, der ikke modsvares af en tilsvarende afgang. Økonomisk kompensation til handicappede i form af dækning af merudgifter er lovbestemte, men der kan i et vist omfang foretages skøn/vurderinger, der fastlægger ydelserne i de konkrete sager. Herudover kan der ydes tabt arbejdsfortjeneste til forældre til handicappede børn i nærmere beskrevne situationer.

Afdelingen har overtaget tidligere amtsopgaver herunder godkendelse og tilsyn med private botilbud, hvilket er en opgave der periodisk har krævet store ressourcer. Denne opgave skal prioriteres i den samlede organisation, idet tilsynet rent fagligt også bør dække kommunens egne botilbud.

Handicapområdets botilbud har udviklet sig meget siden amternes nedlæggelse. De kommunale bofællesskaber løfter således opgaver, som tidligere blev visiteret til amternes botilbud. Der sker en stor faglig udvikling i bofællesskaberne og i denne forbindelse er der i forhold til løsning af nogle af opgaverne inddraget ekstern faglig bistand. Det forventes, at afdelingen fortsat vil løse nye opgaver, således at regionale eller andre kommuners botilbud også på sigt vil blive anmodet om at påtage sig at give en handicappet borger et botilbud. Det forventes således at være de meget tunge og komplekse opgaver.

For at kunne udvide målgruppen i bofællesskaberne har der været og er der behov for flere personaleressourcer. Der er således brug for mere personale for at løse opgaverne i dagligdagen, en større mødeaktivitet er nødvendig for at sikre en bedre koordinering, og der er løbende brug for faglig udvikling, herunder supervision.

Endelig skal bemærkes, at beboere, der også tidligere har boet i de kommunale bofællesskaber ændrer behov og kan have brug for mere støtte.

Støtten i botilbud kan variere meget, idet den er tilpasset den enkeltes behov. Der er således meget høje udgifter for enkelte handicappede i botilbud. Herudover kan det konstateres, at udgiften til eksterne botilbud er steget mere end forventet.

## **Gennemgang af hovedområder**

### Døgninstitutioner (børn):

Der er aktuelt 4 handicappede børn fuldtidsanbragt på døgninstitutioner, hvor anbringelsen forventes at være langvarig. Herudover er der unge i midlertidige døgnforanstaltninger, primært på Kildebjerg Kostskole.

### Familiepleje (børn) såvel aflastning som fuldtidspleje:

Der er budgetteret med et fuldtidsanbragt barn. Der er budgetteret med 12 børn i aflastning i plejefamilier. Disse børn er som udgangspunkt mindre handicappede end de børn, der er i aflastning på døgninstitution.

### Aflastning, institution for handicappede børn og unge:

Budgetteret med det aktuelle antal på 26. Udgiften afhænger af antallet af børn, der er bevilget aflastning, og det antal døgn børnene er i aflastning. Børn, der er i aflastning på døgninstitution, er svært handicappede. Regnskabsteknisk er aflastning i plejefamilie via Center for Ferie og Aflastning også konteret her.

### Botilbud, længerevarende:

Budgetteret med 70 personer i længerevarende botilbud. Det skal bemærkes, at der er usikkerhed om hvor mange personer der henhører i længerevarende tilbud i forhold til midlertidige, idet dette ind i mellem ikke klart fremgår af regningerne fra opholdskommunerne.

### Botilbud midlertidig:

Der er budgetteret med 23 fuldtidspladser i botilbud, der ikke drives af Hedensted Kommune. Herudover ydes der aflastning til 4 personer primært på Bygden.

### Kommunale botilbud:

Hedensted Kommune har 8 bofællesskaber for udviklingshæmmede og sentudviklede. Flere brugere har dobbeltdiagnoser.

### Egevej:

August 2007 etableredes der et nyt botilbud til unge udviklingshæmmede og sentudviklede i en fløj af et nedlagt plejehjem i Hornsyld. Der er aktuelt fem unge piger indskrevet mellem 18 og 19 år, hvoraf den ene er fra en nabokommune. På sigt forventes det at antallet af unge vil blive 6-7. Formålet med bofællesskabet er at tilbyde botræning lokalt, og de unge påbegyndte august 2007 den nye ungdomsuddannelse på ASV i Horsens. Opholdet i bofællesskabet forventes at være 2-3 år, hvorefter de unge forventes at flytte ud i egen bolig formentlig med støtte eller i et kommunalt bofællesskab.

### Lunavej:

Lunavej etableredes i 2006 og er for den yngre gruppe af udviklingshæmmede og sentudviklede. Der er plads til 8 beboere.

### Solhøj:

Solhøj har eksisteret i ca 20 år. Der er 8 beboere på Solhøj.



Rørkærvej:

Der er 6 lejligheder på Rørkærvej, hvoraf de 5 er beboet af yngre mandlige udviklingshæmmede. To af lejlighederne har stået tomme i en længere periode i forbindelse med flytning af to beboere til Gammel Præstegård. Den ene lejlighed står stadig ledig, idet de handicappede, der har haft brug for et botilbud i kommunen enten har haft brug for nattevagt eller har haft andre behov, der ikke kunne tilgodeses på Rørkærvej.

Syrenvænget:

Syrenvænget har eksisteret i 14 år. Der er 10 beboere med meget forskelligt støttebehov.

Nebsager:

Nedsager har eksisteret i 20 år. Der er 8 lejligheder, hvoraf en indtil for nyligt har stået ledigt på grund af boligens ringe størrelse. Alle boliger er nu beboet.

Åbo:

Åbo har eksisteret i 20 år. Åbo har 6 beboere, der bor i selve bofællesskabet, samt tre brugere, der bor i lejligheder i nærheden.

Egespring:

Egespring har eksisteret i ca. 24 år. Egespring har 7 beboere og to brugere, der bor eksternt i lejligheder i nærheden. Egespring er blevet indrettet til ældre, herunder demente udviklingshæmmede, således at Hedensted Kommune selv løser denne opgave som et alternativ til at benytte et regionalt tilbud. I den forbindelse er en af lejlighederne inddraget til dagtilbud for beboerne.

Aktivitets- og samværstilbud:

Det aktuelle antal brugere er på 97.

Beskyttet beskæftigelse:

Der er aktuelt 85 brugere. I forhold til budget 2007 er der et fald på seks personer. Dette skyldes hjemtagelse af enkelte brugere med henblik på at tilbyde aktiviteter i kommunalt regi.

Merudgifter til børn og voksne samt kompensation for tabt arbejdsfortjeneste:

Der er sket en lille stigning i udgiften til merudgifter. Dette skyldes en tilgang af personer, der er berettiget til denne ydelse.

Specialundervisning for voksne:

Den 1. januar 2007 overgik denne opgave fra amterne til kommunerne. Specialundervisning for voksne dækker over undervisning af handicappede i såvel faglige som praktiske færdigheder samt udvikling af det psykiske og fysiske velbefindende og sociale kompetencer.

Hedensted Kommune har indgået en samarbejdsaftale med Horsens Kommune, som har overtaget ASV i Horsens fra Vejle Amt. ASV Horsens' største målgrupper er udviklingshæmmede, personer med psykiske vanskeligheder og personer med erhvervede hjerneskader. Herudover gives undervisning til personer med massive læse-stavevanskeligheder (denne udgift afholdes dog ikke af kommunerne). ASV Horsens er således hovedleveran-

dør for Hedensted Kommune, men også CSV Vejle og Center for Kommunikation og Hjælpe midler udfører specialundervisning. Det skal også bemærkes, at handicappede med ophold i andre kommuner, men hvor Hedensted er betalingskommune, kan modtage undervisning, der efterfølgende skal refunderes af Hedensted Kommune.

Forbruget af den almindelige specialundervisning er faldet, hvilket hovedsageligt skyldes forskellige kommunale tiltag, herunder dagtilbuddet Fønix på Støttecenteret i Hornsyld.

Budgettet for 2009 er reduceret dels på grund af det reducerede forbrug af almindelig specialundervisning, dels fordi udgiften til ungdomsuddannelsen først slår fuldt igennem i 2010.

Ungdomsuddannelsen startede op august 2007, hvor 6 unge påbegyndte uddannelsen. Udgiften til unge på ungdomsuddannelsen afholdes af skoleforvaltningen, indtil de bliver 18 år. Herefter vil hovedparten få uddannelsen afholdt af kontoen for specialundervisning, medens andre formentlig vil kunne få den betalt som forrevalidering.

I 2009 forventes der at være 9,58 personer på årsbasis og i 2010 15,42. Forbruget til ungdomsuddannelsen på kontoen for specialundervisning forventes i 2009 at udgøre 2.546.000 kr. og at stige med 2 mio. kr. i 2010 til 4,424 mio. kr.

#### Støttecenteret:

Støttecenter i Hornsyld yder først og fremmest støtte til handicappede, der bor i egen bolig i kommunen. Herudover er der et nyetableret aktivitetstilbud Fønix, der har udvidet de tidligere aktivitetstilbud, samt cafe. Lokalerne er for små til personalet og de mange aktiviteter, hvorfor der snarest muligt skal findes mere egnede lokaler.

Pædagogisk konsulent: Det er besluttet at ansætte en pædagogisk konsulent, der skal være med til at vedligeholde og udvikle det pædagogiske arbejde på handicapområdet. Denne skal ligeledes understøtte en fælles faglig udvikling af området. Amterne tilbød tidligere faglige kurser for forskellige faggrupper, og i forbindelse med kommunalreformen understregede amtet kraftigt, at den faglige udvikling nu lå i kommunalt regi.

§ 96 pr. januar 2009: Folketinget har besluttet at udvide målgruppen af personer, der selv kan ansætte sine hjælpere. Dette vil formentlig være omkostningsneutralt, men vil kunne flytte udgifter fra eksempelvis hjemmehjælpsområdet og socialpædagogisk støtte § 85 til § 96.

#### **Harmonisering**

Der er ikke sket nogen væsentlig besparelse ved at harmonisere de 3 kommuners serviceniveau på handicapområdet. Der er generelt kun en mindre forskel i serviceniveauet, som løbende harmoniseres.

De store udgifter til botilbudsområdet kan kun vanskeligt ændres over få år. Ændringer i handicappedes botilbud kan således kun ske i samarbejde med den handicappede, og der er ikke lokale og/eller billigere tilbud til de fleste handicappede, der er bosat udenfor kommunen. Normeringerne i bofællesskaberne tager udgangspunkt i den enkelte beboers behov.

Ydelserne til kompensation og merudgifter er lovgivningsmæssigt rammesat og reguleres løbende i form af afgørelser fra Ankestyrelsen, og der ligger således kun en begrænset harmoniseringsgevinst. Denne er desværre vanskeligt målbar, idet der generelt har været stor tilgang af sager i afdelingen. Hvad angår beskyttet beskæftigelse og samværstilbud har afdelingen hjemtaget en mindre del af dette område, hvilket vil give en mindre besparelse på sigt.

### **Fokusområder**

- Lokale beskæftigelses- og aktivitetstilbud.
- Koordinering af støtte i eget hjem (Familie-, handicap- og psykiatriområde, Senior Service, Sundhed og Forebyggelse).
- Hjemtagelse af aflastning af børn i familiepleje og udvikling af aflastningsområdet.
- Udvikling af de kommunale botilbud.
- Udvikling af det pædagogiske arbejde generelt.
- Udvikling af senhjernesgadeområdet.

### **Psykiatriområdet**

#### Organisering

Psykiatriområdet er opdelt i en myndigheds- og en leverandørdel. Leverandørdelen er bl.a.: Væresteder, bofællesskaber, butikker, aktiviteter, beskæftigelse, døgninstitutioner m.v.

Myndighedsdelen står for rådgivning, afklaring af borgernes behov, træffer afgørelse om indsatsen, der skal bevilges og følger op på indsatsen.

#### Målsætninger

Der skal arbejdes med at sikre beskæftigelse til sindslidende. Der skal sikres passende boliger til de sindslidende, som ikke har behov for døgnbemanding, men med mulighed for tilkald af hjælp og for unge mulighed for bostøtte. Dette for at forebygge indlæggelser og muliggøre hjemtagning for de sindslidende, som måtte ønske dette.

### **Forudsætninger for driftsområdet**

I forhold til strukturreformen er der ikke sket de store ændringer på området. Det er stadigvæk kommunerne, der varetager opgaverne med bolig, beskæftigelse, aktiviteter og Regionen varetager behandlingsdelen.

Udgiften til botilbud (længerevarende) udgør langt den største del af området. Af andre områder kan nævnes Værestederne.

#### Botilbud sindslidende (længerevarende):

Budgettet med 33 beboere

### **Fokusområde**

Der vil blive sat fokus på hjemtagelse af nogle af de borgere, som opholder sig på institutioner o. lign i andre kommuner. En forudsætning er selvfølgelig, at den enkelte selv ønsker det.

Der opleves p.t. en stigning i antallet af henvendelser fra borgere med psykiske lidelser, og denne stigning må forventes at fortsætte i 2009.

Mariehaven i Tørring, som er ved at blive omdannet til bofællesskab for sindslidende, har brug for aktivitetsmuligheder for beboere og sindslidende fra området. Desuden er der behov for lokaler til de ansatte.

### **Forsorgshjem og misbrug**

Dette område overgik fra 1. januar 2007 til kommunerne, og i budget 2007 blev der afsat et beløb svarende til det bloktilskud kommunerne modtog i 2007. Områderne er kendetegnet ved, at der er "fritvalg" på området. Forsorgshjemsudgiften afhænger af hvor borgere henvender sig for at få "tag over hovedet" eller søger hjælp til afrusning eller lignende.

Fra forventet 1. december 2008 bliver der etableret lokalt kommunalt misbrugscenter, så der fremstår et alternativ behandlingstilbud for Hedensted Kommunes borgere til det hidtidige samarbejde med Horsens Kommune, som på vegne af Hedensted Kommune varetog opgaverne. Der må begrundet i fritvalgs muligheden fortsat kunne forventes, at der også i 2009 og fremover vil være borgere, der søger mod Horsens og Vejle eller andre kommuners tilbud.

I budget 2009 er der indarbejdet en stigning begrundet i det faktiske forbrug i det første halve år i 2008 samt de naturlige følgeudgifter i forbindelse med etablering af eget Misbrugscenter. Der er stor stigninger i medicinudgifter til behandling og indberetningssystemer – der skulle være kompenseret for via DUT midler.

### **Frivilligt socialt arbejde**

Kommunalreformen har medført, at ansvaret for den sociale indsats samledes i kommunerne. Derfor har kommunerne også ansvaret for støtten til det frivillige sociale arbejde (§18). Det samlede beløb, der fordeles til støtten over bloktilskuddet er uændret. Kommunerne forventes at afsætte uændret beløbsramme.

Der er udarbejdet politisk målsætning på området hvoraf fremgår, at der vil blive arbejdet med et formaliseret samarbejde med de frivillige sociale organisationer og foreninger i kommunen. Det sker via informationsmøder, temadage, afvikling af §18 award og evt. nedsættelse af et frivilligråd. Der forventes etableret nyt Frivillighedscenter i Hedensted med Internetcafé og oprettet hjemmeside med koordinering via KultuNaut.

## Senior Service

### Overordnet struktur

Afdelingen for Senior Service yder personlig og praktisk hjælp samt sygepleje til alle aldersgrupper – 24 timer i døgnet. Der er en vifte af aktivitetstilbud med bl.a. daghjem, dagcentre og Pensionisthøjskolen.

Organisatorisk er afdelingen opdelt i 3 decentrale distrikter, køkkenområdet samt 4 tværgående afdelinger med "Uddannelse, udvikling og forebyggende hjemmebesøg", "Internt vikarkorps/IT-fagsystemer", "Administration og sekretariat" samt "Visitation".

### Hovedområderne omfatter:

**Praktisk og personlig hjælp**, der ydes efter visitation i h. t. konkrete individuelle faglige vurderinger. Der er stort fokus på borgernes retssikkerhed i forhold til at modtage ydelser svarende til visitationsafgørelserne.

Praktisk og personlig hjælp ydes af interne leverandører samt godkendte eksterne leverandører hvad angår den praktiske hjælp. I 2008 var der 2 godkendte eksterne leverandører. Borgerne har fri adgang til at vælge leverandør, hvor der er tale om praktisk hjælp. Beboere på plejecentre er ikke omfattet af denne ordning. Der er udarbejdet kvalitetsstandarder, der beskriver serviceniveauet inden for områderne praktisk og personlig hjælp.

Der er visiteret hjælp til 1322 hjemmeboende borgere i juli 2008. Ud over dette er der på plejecentrene 374 borgere, der modtager praktisk og personlig hjælp.

De visiterede timer til hjemmeboende borgere er stigende og udgør:

	Antal borgere	Visiteret tid pr. uge
Distrikt MIDT	408	1641
Distrikt VEST	325	1056
Distrikt ØST	449	1422
I alt	1182	4.119
Priv. leverandører	183	97
Antal borgere der modtager hjælp	1322*	
§§94 og 95 tilskud til selv at ansætte	23	626

\* 43 modtager hjælp fra kommunal + privat leverandør

Det stigende antal visiterede timer skyldes primært:

- Flere borgere/ynge borgere med behov for > 20 timers hjælp pr. uge. F.eks. ALS-patienter, Sclerose-patienter og borgere med halvsidige lammelser.
- Hjemmeboende, der ikke ønsker dag- eller døgnophold på institution.
- Praktisk og personlig hjælp til beboere på boinstitutioner for fysisk- og psykisk handicappede.

- Stigende efterspørgsel efter hjælp til afløsning i hjemmet som alternativ til dagtilbud/aflastning uden for hjemmet.

Der opleves stigende behov for hjælp til borgere < 67 år.

Demografipuljen er fremskrevet i forhold til antallet af + 75 årige - jfr. senere beskrivelse

Der er en stigning i timer leveret af private leverandører.

Af de samlede visiterede ydelser udgør hjælp til personlig pleje i alt 79 %.

Der er en stigning i visiteret tid efter § 94 og 95, hvor der udbetales et beløb, hvor ansøgeren selv eller dennes værge ansætter hjælpere til at varetage opgaverne.

I 2009 vil der blive oprettet cykelruter for medarbejdere, der er tilknyttet teams i de større byområder.

**Sygepleje** ydes til borgere ud fra lægelige henvisninger samt ved komplekse plejebenhov. Der ydes hjælp til 1.188 borgere pr. juli 2008.

Der er iværksat omlægninger inden for tilrettelæggelsen af sygeplejen, der skal medvirke til at optimere de sygeplejefaglige ressourcer til varetagelse af komplekse sygeplejeopgaver samt sikre den nødvendige supervision til øvrige plejepersonale.

Med de nye samarbejdsaftaler med Regionen er der fokus på indlæggelser og udskrivelser fra regionshospitalet samt sikring af sammenhængende patientforløb. De ældre medicinske patienter udgør en stor fælles målgruppe i dette samarbejde og forebyggelse af genindlæggelser kan sikres gennem et tæt og godt samarbejde incl. samarbejde med praksissektoren.

Udviklingen omkring de sundhedsfaglige opgaver for personalet i primærsektoren bør følges nøje.

Behovet for aflastningspladser følges i tæt samarbejde med de praktiserende læger.

### **Plejecentre**

Der er 12 døgnbemandede plejecentre samt Gl. Præstegård med personale i dag- og aften timerne. I alt 374 pladser inkl. 17 aflastnings-/vurderingspladser.

Vestervang ophører senest med udgangen af 2009 som plejecenter grundet arbejdsmiljø-mæssige påbud. Senest oktober 2009 skal der foreligge en beslutning omkring de fremtidige forhold på plejecentret Egebo. Om- og tilbygning på plejecentret Kirkedal med fortsat 28 plejeboliger er igangsat. Ligeledes er der igangsat udvidelse af Kildevældet med yderligere 24 plejeboliger.

Den aktuelle venteliste udgør pr. 1. juli 2008 6 borgere, og der var pr. 1. juli 2008 10 ledige plejeboliger. Der er tale om et fald i ventelisterne i f.t. 2007. Fra 1. januar 2009 vil der være en ventelistegaranti, der skal sikre tilbud om plejebolig senest 2 mdr. efter visitationsafgørelsen. Dette dog under forudsætning af, at der ikke er ønsket et specifikt plejecenter.

Praksis for visitationer, målsætninger og opfølgning omkring aflastnings- og vurderingsophold på plejecentre er harmoniseret, og har betydet en optimeret udnyttelse af det samlede antal aflastningsboliger. Ligeledes vurderes det, at harmoniseringen omkring visitationspraksis til plejeboliger har været medvirkende til et markant fald i ventelister til plejeboliger.

Normering på plejecentre er harmoniseret, hvor der med baggrund i den tidligere samlede normering er fastlagt en gennemsnitlig basisnormering på 0,85 PE pr. beboer med pleje- og kostfagligt personale (basispersonale). Hertil kommer en normeringsmæssig andel af ledelse, sygeplejersker, elever og bruttonormering til barsel/langtidsfravær, så den gennemsnitlige samlede bruttonormering på plejecentrene udgør 0,94 PE – excl. aktivitetspersonale.

Disse normeringer dækker samtlige botilbud, og dermed ikke særlige forhold for boliger i skærmede enheder (botilbud forbeholdt demente med udadreagerende adfærd). Med flere mindre plejecentre vurderes denne normering at være et minimum for at sikre den nødvendige døgndækning. Der er ikke normeringsmæssige differentiering på små og store plejecentre. Strukturen med distriktsinddeling muliggør fleksibilitet omkring anvendelse af de samlede personaleressourcer i de tre distrikter.

### **Internt vikarkorps**

1. marts 2008 blev det interne vikarkorps etableret. Pr. august 2008 er 28 medarbejdere tilknyttet vikarkorpset.

Vikarkorpset er finansieret inden for den samlede ramme. Der er i 2008 anvendt midler fra demografipuljen til dækning af 5 stillinger i Vikarkorpset. Ledelsen af vikarkorpset varetages af en projektleder, der tillige har det ledelsesmæssige ansvar i f.t. afdelingens sundhedsfaglige IT-System.

### **Aktivitetstilbud i daghjem, aktivitetscentre, pensionisthøjskolen**

Området er under gradvis harmonisering. Der er mange forskelligartede aktivitetstilbud i kommunen - aktivitetstilbud med væsentlige sundhedsfremmende og forebyggende tiltag. Flere centre har åbne dagcenter/aktivitetstilbud for lokalområdets ældre. Det er ønskeligt, at dette tilbud indtænkes i forbindelse med de fremtidige plejecenter renoveringer.

Der ydes en meget stor indsats af mange frivillige til gavn for beboere på plejecentrene og i de mange aktivitetstilbud.

Den fortsatte udvikling af aktivitetstilbud for beboerne på plejecentre uden fast tilknyttet aktivitetspersonale er et fokus-/kommende indsatsområde.

I forbindelse med budget 2009 reduceres med i alt 400.000 kr. inden for aktivitetsområdet. Tilbud om daghjem på Kirkedal ophører, og erstattes af daghjemstilbud på Birkelund. De opsøgende besøg af aktivitetsmedarbejder i distrikt Øst ophører med udgangen af 2008.

**Pensionisthøjskolens** udbredelse i harmoniseringsprocessen sker ved etablering af samarbejde med de eksisterende aktivitetstilbud i kommunen. Der er etableret gode samarbejdsfora med igangværende aktivitetsudbydere.

Med aktuel normering med 37 timer pr. uge, vil det nuværende antal af aktiviteter være uændret. Deltagerbetalingen stiger fra 12 kr. pr. gang til 22 kr. pr. gang, idet der gennem de seneste år ikke er sket en løn og prisfremskrivning.

**Afdelingen for uddannelse, udvikling og forebyggende hjemmebesøg.** Senior Service har store uddannelsesopgaver med ca. 80 elever og studerende på årsbasis. Der er fokus på tiltag til at fremme rekruttering inden for området – tilbud om voksenelevpladser har været mulig fra 2008.

Erfaringerne med voksenelever viser, at der blandt disse elever er mindre frafald i uddannelsesforløbet end hos øvrige elever.

Der tilbydes lovpligtige forebyggende hjemmebesøg til borgere >75 år. Tilbuddet omfatter primært borgere >75 år, der ikke modtager hjælp fra hjemmeplejen.

**IT-området:** Der arbejdes med elektroniske omsorgsjournaler. Siden 2008 trækkes der herfra data til centrale databaser, med oplysninger om aktiviteter, visitationer m.m. inden for ældreområdet.

PDA-ere (håndholdte computere) er taget i anvendelse af alt udekørende personale. Med kommende opdateringer i 2009 af Vitae omsorgsjournal ventes en forenkling af arbejdsgange ved anvendelse af journalen.

IT-anvendelsen blandt alle medarbejdere stiller nye krav til uddannelse og opfølgning omkring anvendelsen for at sikre optimal udnyttelse af systemet.

Der er en væsentlig opgave med løbende uddannelse af nyansatte og elever/studerende. Uddannelsesfunktionen varetages af den faglige IT-koordinator i Senior Service samt udvalgte plejefaglige superbrugere.

En udbygning af den elektroniske kommunikation med Regionshospitalet i Horsens ved indlæggelser og udskrivelser er igangsat.

### **Puljer**

Puljer til voksenelevlønninger og Din attraktive arbejdsplads er videreført. Voksenelevløntilskud er yderst efterspurgt. Flere vælger bl.a. at opkvalificere uddannelsesniveautil SSA-ere. Merituddannelse til SSH-er nu mulig og efterspurgt. Til dette uddannelsesforløb er der tale om en moden målgruppe, der har fået kendskab til arbejdsområdet forud for opstart på uddannelsesforløb.

"Din attraktive arbejdsplads i Senior Service" – pilotprojekter er igangsat fra september 2008. Der er store forventninger til dette projekt, herunder forventninger til stigende omfang at være i stand til at tiltrække kvalificerede medarbejdere.

Der er igangsat projekter ud fra de ønsker, der er fremkommet fra medarbejderne i forskellige teams og som udgangspunkt er det projekter, der tager udgangspunkt i de enkelte medarbejders hverdag. Projekterne vil kunne følges via "Projektbørsen".



Mulighed for yderligere tiltag og forsøg med tilbud om bl.a. Seniorordninger og rekruttering af udenlandsk arbejdskraft ønskeligt.

Demografipuljen er fremskrevet iht. antallet af +75 årige – med i alt 1,2 mio. kr. fra 2008 til 2009. Udgangspunktet var en prognose med et forventet fald i antallet af +80 årige i 2009.

**Madserviceområdet** indgår som en afdeling i Senior Service. Der er visiteret ca. 350 borgere, der får leveret maden i hjemmet. Her kan der vælges mellem varm mad – 2 retter, der leveres dagligt eller færdigretter, der leveres en gang ugentlig.

Ca. 100 borgere spiser på aktivitetscentre og daghjem. Hertil er der 374 beboere på plejecentrene, hvor langt de fleste benytter tilbud om køb af fuld døgnforplejning.

**Myndighedsfunktionen (visitationer)** til praktisk og personlig hjælp varetages af visitatorerne. Denne afdeling har samtidig ansvaret for varetagelse af de lovpligtige kommunale tilsyn på kommunens plejecentre.

Kommunen skal foretage 2 årlige tilsyn på plejecentrene – 1 anmeldt og 1 uanmeldt tilsyn pr. år.

### **Målsætninger**

- helhedsorienteret tværfaglig indsats med brugerinddragelse og borgeren i centrum,
- høj kvalitet og faglighed i alle ydelser
- den enkelte borger har tilknyttet en fast kontaktperson.
- den mindst indgribende foranstaltning skal sikres i tilbuddet til borgeren.
- sikring af et godt tværfagligt og tværsektorielt samarbejde
- forebyggelse og sundhedsfremme skal indgå i alle funktioner
- fleksible tilbud tæt på borgerne
- fortsat udvikling af "Den attraktive arbejdsplads i Senior Service"

### **Overordnede forudsætninger for driftsbudgettet**

Budgettet og taksterne er udarbejdet på baggrund af eksisterende serviceniveau og budgetter med generelle løn- og prisfremskrivninger til 2009. Budgettet er korrigeret i f. t. udviklingen af antal ældre >75 år, og der er indlagt en demografipulje beregnet efter stigningen af +75 årige fra 2008 til 2009.

Antallet af ældre er stigende, dog ses i fremskrivningen et mindre fald i antallet af + 80 årige i 2009. Der skal være fokus på evt. ændringer i f. t. ældregruppens behov for hjælp. Levealderen er stigende, og med højere levealder må det forventes at borgerne får flere sammensatte lidelser.

De visiterede ydelser til praktisk og personlig hjælp er fordelt med ca. 20% af de samlede ydelser til praktisk hjælp og ca. 80% til personlig hjælp. Med denne fordeling er der et fortsat stort behov for hjælp til pleje alle ugens dage samt i aftentimerne.

Antallet af ældre med demens symptomer i forskellig grad er stigende. Seneste opgørelse viser en større gruppe af hjemmeboende middelsvært til svært demente. Der bør arbejdes med tilbud om skærmede boenheder i alle tre distrikter. Der er i distrikt Øst tilbud om dag-

og aftenophold til svært demente, men ingen specifikke botilbud til denne målgruppe. I alt er der 4 boenheder med i alt 32 pladser til svært demente borgere.

Blandt fremtidens ældre forventes der også at blive en stor gruppe, der målrettet har en yderst aktiv tilværelse og er bevidste om værdien af et aktivt liv.

Kvalitetsstandarderne beskriver serviceniveauet for praktisk og personlig hjælp.

Med de ændrede betalingsaftaler i forbindelse med Strukturreformen er der fokus på kommunens tilbud og opgavevaretagelse hos bl.a. de ældre medicinske borgere samt borgere med kroniske lidelser. Disse grupper udgør en stor del af målgruppen, der er visiteret til hjælp. Ud over de pleje- og omsorgsmæssige tilbud er der i forbindelse med de mange tilsynsbesøg gjort opmærksom på, at der er brug for yderligere struktur og dokumentation omkring den aktiverende og træningsmæssige indsats til gruppen af svage borgere på plejecentrene.

Visitationskriterier til aflastningspladser er harmoniseret og sikrer fleksibilitet og muligheder i f.t. forebyggelse af indlæggelse og opgaveløsninger ved tidlige udskrivelser.

Elever inden for Social- og Sundhedsuddannelserne indgår i normeringen svarende til 50% af en fuldtidsansat. Rekrutteringsgrundlaget til disse elevstillinger er faldende, og der er uddannelser, hvor der er et frafald på >25% i uddannelsesforløbet. Tilbud om voksen-elevløn er nu muligt og efterspørges i stigende grad.

Der er løbende fokus på, hvordan personaleressourcerne optimeres hele døgnet og samtidig stort fokus på de arbejdsmiljømæssige forhold. De integrerede plejeordninger er medvirkende til bedst mulig ressourceudnyttelse døgnet igennem.

Inden for aktivitets-, dagcenter-/daghjemsområdet samt Pensionisthøjskolen vil harmoniseringsarbejdet ske i en gradvis proces. Pensionisthøjskolens brugergruppe er pensionister og efterlønsmodtagere, dog udgør de +75 årige den største gruppe. Til denne målgruppe er der hos mange brugere behov for støtte i forbindelse med deltagelse i diverse arrangementer.

### **Køkkenområdet**

Budgettet er fremskrevet ud fra eksisterende budgetter. Der er to produktionskøkkener i henholdsvis Rårup, hvor der produceres færdigretter samt Løsning, hvor der produceres varmholdt mad. De øvrige produktionskøkkener på plejecentrene fortsætter med daglig produktion til beboere og cafeer på centrene.

Budgetter for 2009 er reduceret med i alt 360.000 kr. – en pulje der var tiltænkt dækning af ekstra udgifter til kørsel til udbringning af varmholdt mad.

På anlægssiden bør der ske tilpasninger, idet meget inventar er 12-20 år gammelt og større udskiftninger må forudses inden for få år.

**Økonomiske og tidsmæssige forudsætninger**

Det samlede budget er fremskrevet med baggrund i uændret serviceniveau. Der er igangsat renovering af/nybyggeri ved 2 plejecentre.

Af Seniorlivspolitikken fremgår, at der er ønsker om en bred vifte af botilbud til ældre borgere – herunder etablering af Seniorbofællesskaber.

## SUNDHED- OG FOREBYGGELSESUDVALG

---

### **Overordnet struktur m.v.**

Sundhed og forebyggelsesafdelingen består af 3 driftsområder: Sundhedsplejen, Rehabiliteringen, Tandplejen. Hertil kommer en tværgående konsulentfunktion i sundhedsfremme og forebyggelse.

### **Overordnede forudsætninger for driftsbudgettet**

#### **Sundhedspleje**

Sundhedsplejen fungerer som kombineret ordning og dækker såvel småbørns som skolebørnsområdet.

Der er en ledende sundhedsplejerske på 37 timer. Gruppen består pt. af 17 sundhedsplejersker. Den reelle sundhedsplejerske normering er i 2009 på 14,360 fuldtidsstillinger. Den samlede normering er således på 15,360 fuldtidsstillinger. Herudover køber Institutionen Bakkevej 8 timer sundhedspleje om ugen.

Sundhedsplejen er organiseret under den ledende sundhedsplejerske i 3 tværfaglige områdegrupper. Det tværfaglige samarbejde har til formål at sikre tidlig indsats, mindst indgribende løsninger og tæt på familien, barnet i centrum, helhedssyn på barnet og familien.

#### Service til småbørnsforældre

Der tilbydes 5 standardbesøg til alle familier i barnets 1. leveår, samt et ved 1½-års alderen. Ved 1. barn tilbydes dog 6 standardbesøg. Herudover tilbydes besøg ved særlige behov f.eks. ved ammeproblemer, hvis et barn ikke tager på, en familie er i krise, usikre forældre, socialt belastede familier mv. Graviditetsbesøg ydes ved særlig behov, efter henvisning fra tværfaglige samarbejdspartnere. Der er tilbud om grupper for kvinder med fødselsdepression. I 2007 var fødselstallet 594.

#### Service til skoleelever

Eleverne ses hvert andet år, dette opfylder sundhedsstyrelsens forventninger om regelmæssighed i sundhedssamtaler og undersøgelser. Sundhedssamtalerne er en kerneydelse. Derudover er der prioriteret tid til samtaler med elever med særlige behov. 5% af alle elever har behov for tværfaglig indsats, 15% har opfølgingsbehov. Sundhedspædagogisk er der tilbud om pubertetsundervisning.

I henhold til den nye sundhedslov er kravet om at ind- og udskolingsundersøgelser skal foretages af en læge bortfaldet. Sundhedsplejen fortsætter derfor med at lade sundhedsplejerskerne foretage ind- og udskolingsundersøgelserne. Sundhedsplejerskerne som skal varetage ind- og udskolingsundersøgelserne skal igennem et særligt uddannelsesforløb, udgifterne er indarbejdet i budgettet.

Sundhedsplejen yder konsulentbistand til skoler, daginstitutioner og dagpleje om hygiejniske forhold, smitsomme sygdomme og børn med særlige behov.

Det er prioriteret, at sundhedsplejen er let tilgængelig både for borgere og samarbejdspartnere. En del af sundhedsplejearbejdet består i rådgivning og vejledning i telefonen.

## **Rehabilitering**

Herved forstås træning og hjælpemidler.

Afdelingen er organiseret med en ledende terapeut for hele området. Der er en sagsbehandlende del, som centraliseres med tæt samarbejde til terapeuter. For hjælpemidler er der et centraldepot og 2 lokaledepoter, med fælles lagerstyring. Genbrugshjælpemidler og diabeteshjælpemidler er p.t. i udbud. Træningsområdet organiseres i teams i forhold til ældreområdet, handicap og børn. Der tilbydes såvel genoptræning som vedligeholdelses-træning decentralt på plejecentre. Herudover vil der fortsat være mulighed for tilbud om træning i eget hjem og på særligt oprettede hold.

Fra 1. august 2008 overtog kommunen det fulde myndigheds- og finansieringsansvar for den vederlagsfrie træning. Udgifterne er indarbejdet i budgettet. Frem til januar 2010 har Region Midtjylland administrationen.

### Formål med rehabilitering

At støtte borgeren til at fungere bedst muligt i egne omgivelser fysisk, psykisk og socialt, øge livskvaliteten og mindske/forebygge behov for pleje. Arbejde forebyggende i forhold til det fysiske arbejdsmiljø i plejen.

## **Tandpleje**

Tandplejen er organiseret som en klinik og praksiskommune med kommunale tandplejeklinikker i Juelsminde og Hornsyld. Ledelsen varetages af en overtandlæge. Hedensted Kommune er p.t. ved at indgå fastprisaftale med de praktiserende tandlæger.

Kommunen skal iflg. lovgivningen tilbyde en række ydelser indenfor tandplejeområdet. Det drejer sig om:

- Vederlagsfri forebyggende og behandlende tandpleje til alle børn og unge (0 til og med 17 årige).
- Omsorgstandpleje til personer, der på grund af nedsat førlighed eller vidtgående fysisk eller psykisk handicap ikke eller kun vanskeligt kan benytte sygesikringstandplejen.
- Specialtandpleje skal tilbydes til sindslidende, psykisk udviklingshæmmede m.fl., der ikke kan udnytte de øvrige tandplejetilbud.

Endvidere kan Den kommunale tandpleje give faglig vejledning til kommunens sagsbehandlere i sager vedr. tandpleje.

### Mål, visioner og intentioner

Tandplejens mål er, at befolkningen ved en god hjemmetandpleje, et sammenhængende tilbud om forebyggelse og behandling kan udvikle hensigtsmæssige tandplejevaner, sunde tænder, mund og kæber samt bevare disse i funktionsdygtig stand gennem hele livet.

På baggrund af kommunens overordnede visioner formuleres følgende visioner og intentioner for den kommunale tandpleje i Hedensted Kommune:

- Alle børn og unge under 18 år med bopæl i kommunen sikres et ensartet tilbud om tandpleje på et højt fagligt niveau
- Den generelle forebyggende tandpleje til børn og unge foregår decentralt i de unges nærmiljø
- Tandplejen skal yde en tidlig målrettet indsats til sårbare børn og unge, der er i risiko for at udvikle tandsygdomme
- Alle fysisk og psykisk handicappede, som ikke eller kun vanskeligt kan benytte sygesikringens tandplejetilbud, samt sindslidende og psykisk udviklingshæmmede skal sikres et relevant tandplejetilbud igennem omsorgs- eller specialtandpleje
- Tandplejen indgår i kommunens generelle sundhedsfremmende og forebyggende aktiviteter i samarbejde med andre nøglepersoner

#### Omsorgstandpleje

I omsorgstandplejen er der i 2008 65 patienter. Sundhedsstyrelsen anbefaler en tilslutning på 80%, hvilket for Hedensted Kommune vil omfatte ca. 300 patienter. I budgettet er indregnet økonomi til 75 patienter.

#### Specialtandpleje

Hedensted Kommune køber ydelserne til den mere komplicerede specialtandpleje hos regionen som p.t. andrager ca. 55 patienter. Den øvrige specialtandpleje kan Hedensted Kommune selv varetage. I den kommunale specialtandpleje er der i 2008 4 patienter. Sundhedsstyrelsen anbefaler en tilslutning på 80%, hvilket for Hedensted Kommune vil omfatte yderligere ca. 90 patienter. I budgettet er indregnet udgifter til regionen vedrørende den komplicerede specialtandpleje samt 10 patienter i den kommunale specialtandpleje.

#### **Konsulentfunktion i sundhedsfremme og forebyggelse**

Konsulentfunktionen er organiseret som en tværgående funktion i afdelingen bestående af sundhedskonsulenter, og lederne af hver af de 3 driftsafdelinger.

Visionen er at funktionen forankres på tværs af alle afdelinger med afsæt i en sundhedspolitik.

Hedensted Kommune har ansvaret for den borgerrettede forebyggelse. Kommunen samarbejder med Region Midtjylland om den patientrettede forebyggelse. Hedensted Kommune har hermed et ansvar for at skabe rammer, som bevirker, at den enkelte borger har mulighed for at skabe sig et godt, sundt og langt liv. Kommunen skal være med til at formidle viden om risikofaktorer, sundhed og sygdom til kommunens borgere. Kommunen skal selv og i samarbejde med andre interessenter iværksætte konkrete indsatser både indenfor den borger- og den patientrettede forebyggelse i overensstemmelse med Sundhedsloven. Samlet set, skal kommunens forebyggelsesaktiviteter i videst muligt omfang, følge de langsigtede nationale sundhedspolitiske mål og strategier for folkesundheden, som de er beskrevet i regeringens program "Sund hele livet" (2002).

Der er afsat et beløb på 1,78 mio. kr. til opgaverne.

I forbindelse med indgåelse af sundhedsaftaler med regionen, kan der komme yderligere udgifter til tiltag indenfor det enkelte fagområde. Der er forskellige finansieringsformer, f.eks. 50 – 50, hvor region og kommuner deler udgiften.

**Økonomiske- og tidsmæssige forudsætninger**

Budgettet for 2009 er forhøjet med ca. 5 mio. kr. i forhold til det oprindelige budget 2008 som er fremskrevet til 2009-priser. Forhøjelsen vedrører hovedsageligt områder, som bliver DUT-kompenseret. Her udgør den vederlagsfri træning som kommunen overtager fra regionen langt den overvejende del. DUT-kompensationen for Hedensted Kommune vedr. sundhed- og forebyggelsesområdet udgør i alt 6,5 mio. kr. Hedensted Kommune forventer at kunne reducere udgifterne på hjælpemiddelområdet med ca. 1,3 mio. kr. som følge af udbud på genbrugshjælpemidler samt diabeteshjælpemidler. Herudover er der indregnet demografi og enkelte konti er justeret i forhold til de faktiske udgifter.

---

**RENTER, TILSKUD, UDLIGNING, SKATTER M.V.**


---

**Renter****Renter af likvide aktiver**

Der er i 2009 budgetteret med en renteindtægt af likvide aktiver på 7.505.000 kr. Indtægterne fremkommer ved en forventet gennemsnitlig kassebeholdning på 105 mio. kr. forrentet med 4,25%. Renteafkastet i overslagsårene er ikke reguleret for eventuelle fremtidige ændringer i den likvide kassebeholdning. Endvidere er det forudsat at kommunens beholdning af likvide værdipapirer i kapitalpleje fastholdes uændret på 71,6 mio. kr.

Afkastet af den deponering som de tidligere Juelsminde Kommune og Tørring Uldum Kommuner (pr. 1. januar 2009 8,9 mio. kr.) har skullet foretage af deres overskudslikviditet ultimo 2005 er indregnet i renteindtægterne vedr. giro og bank.

Den samlede renteindtægt kan specificeres således i kroner:

Giro og bank	4.462.000
Realkreditobligationer	1.146.000
Likvide aktiver udstedt i øvrige EU-lande	1.897.000
I alt	7.505.000

På samme funktioner registreres gebyrer knyttet til de respektive indskudsformer, bl.a. gebyr for indbetalinger via internet, overførselsgebyr, og gebyr for betalingservice (PBS). Udgifterne er budgetteret med 300.000 kr. hvilket er uændret i forhold til 2008.

**Renter af kortfristede tilgodehavender**

Der forventes i 2009 en samlet renteindtægt på 325.000 kr. Beløbet omfatter henholdsvis renter af tilgodehavender i betalingskontrol samt renter af andre tilgodehavender vedr. konto 0-8.

**Renter af langfristede tilgodehavender**Pantebreve

De afsatte beløb er beregnet på grundlag af den aktuelle pantebrevsbeholdning.

Andre Langfristede udlån og tilgodehavender

Renteindtægter vedr. lån ydet til lån til tilbagebetaling af ejendomsskatter og diverse udlån (foreninger, haller, forsamlingshuse m.fl.) er afsat med 170.000 kr. pr. år fra 2009 til 2012.

**Renter af udlæg vedrørende forsyningsvirksomheder**

Kommunens udlæg (såvel gæld som tilgodehavende) vedr. forsyningsvirksomhederne kloakfond, renovationsordning, tømningsordning, vandforsyning og genbrugsstationer forrentes med diskonto +1. Forrentningen beregnes af årets primosaldo.

Renter modregnes på hovedkonto 01 Forsyningsvirksomheder og indgår her i takstberegningerne.



### Renter af kortfristet gæld

Der forventes en samlet årlig renteudgift på 100.000 kr. til morarenter og renteudgifter til evt. ekspropriationserstatninger m.m.

### Renter af langfristet gæld

Der er indregnet renter af lån overtaget fra de 3 tidligere kommuner, renter af lån overtaget fra Vejle amt, rentekompensation til Vejle kommune, som følge af delingen i forbindelse med kommunalreformen, samt renter af optagne lån efter 1. januar 2007 af den ny kommune.

Kommunens låneportefølje forventes ved indgangen til budgetåret 2009 at være tungt disponeret i variabelt forrentede lån, og renteberegningen for denne andel tager udgangspunkt i renteniveauet pr. juni 2008. Der er ikke indkalkuleret renteændringer udover juni 2008-niveauet, men positioneringen i variabelt forrentede lån, skal ses i en forventning om, at kunne fastlåse renten for en større andel til en favorabel rente i 1. halvår af 2009. Budgetbeløbet tager endvidere højde for renter som følge af ny låneoptagelse.

Der er til renter af den langfristede gæld afsat 20,5 mio. kr. i 2009.

### Tilskud og udligning

Det er besluttet, at kommunen for 2009 selvbudgetterer udskrivningsgrundlag, tilskud og udligning mv. i henhold til selvbudgetteringsmetoden.

De afsatte beløb kan specificeres således:

(1.000 kr.)	2009	2010	2011	2012
<b>7.62.80 Udligning og generelle tilskud</b>	<b>464.016</b>	<b>479.311</b>	<b>532.336</b>	<b>545.245</b>
001 Kommunal udligning	311.700	329.598	357.426	379.827
002 Statstilskud til kommuner inkl. modreg. vedr. energiselskaber	145.128	125.998	144.287	159.950
007 Efterregulering af tidligere tilskudsår		17.565	24.211	-997
010 Udligning af selskabsskat	7.188	6.150	6.412	6.465
<b>7.62.81 Udligning og tilskud vedr. udlændinge, netto</b>	<b>-18.144</b>	<b>-18.774</b>	<b>-19.700</b>	<b>-20.770</b>
001 Udligning vedrørende udlændinge	-18.144	-18.798	-19.733	-20.770
005 Efterregulering af tidligere tilskudsår		24	33	
<b>7.62.86 Særlige tilskud</b>	<b>18.996</b>	<b>27.869</b>	<b>28.416</b>	<b>29.009</b>
004 Tilskud kommuner med mindre øer	1.380	1.429	1.485	1.543
006 Tilskud vedr. byrdefordelingsmæssige tab				
- Det særlige ældretilskud (skøn for puljen vedr. et generelt løft)	4.956	5.133	5.334	5.542
- Det særlige ældretilskud (skøn pulje vedr. styrket kvalitet i ældreplejen)	4.296	4.452	4.626	4.806
- Tilskud vedr. kvalitetsfonden	8.364	16.855	16.971	17.118

### Kommunale bidrag til regionerne

Med kommunalreformen tilføres kommunerne ansvar for at medfinansiere ca. 20 pct. af de regionale sundhedsopgaver. Omkring halvdelen af medfinansieringen indføres gennem et generelt grundbidrag pr. indbygger til løsning af regionens sundhedsopgaver.

Den enkelte kommune betaler, i henhold til §6 i Lov nr. 543 af 24/06/2005 om regionernes finansiering, det årlige grundbidrag til finansiering af sundhedsområdet til den region, hvori kommunen ligger. Grundbidraget udgør et fast beløb pr. indbygger i kommunen. Grundbidraget er beregnet som anført i Velfærdsministeriets publikation "Kommunal udligning og generelle tilskud 2009" som 45.966 indbyggere á 1.175 kr. - i alt 54.010.050 kr.

Der er afsat kr. 117 pr. indbygger som er kommunens bidrag til regionen til udviklingsopgaver, i alt 5.378.020 kr.

## **Refusion af købsmoms**

Med indførelsen af den nye udligningsreform er kommunernes sædvanlige bidrag til købsmomsordningen indarbejdet i beregningen af de generelle tilskud. Der er afsat 100.000 kr. til en eventuel delvis tilbagebetaling af tidligere års momsrefusion af udstykningsregnskaber.

## **Skatter**

### **Kommunal indkomstskat**

Den kommunale indkomstskat er for 2009 fastsat til uændret **24,5 pct.**

Budgettet er udarbejdet efter selvbudgetteringsmetoden, der bl.a. indebærer at indkomstskatter og generelle tilskud efterreguleres i 2012 efter de faktiske opgjorte beskatningsgrundlag m.v. for 2009 for hele landet og for Hedensted Kommune.

De budgetlagte indkomstskatter er beregnet således:

		Udskrivnings- grundlag	Skatte- procent	Skatte- provenu
<b>Udskrivningsgrundlag for 2006</b>		5.500.000		
Opnået vækst fra 2006 til 2007 <i>(KL skøn fra 06 til 07er 4,1%)</i>	2,73%	150.000		
<b>Udskrivningsgrundlag for 2007</b>		5.650.000	23,81%	1.345.265
Vækst fra 2007 til 2008:				
Vækst i udskrivningsgrundlaget KL skøn	2,30%	129.950		
Demografisk vækst	1,49%	84.185		
Lokal vækst over landsgennemsnittet	1,00%	56.500		
<b>Udskrivningsgrundlag for 2008</b>		5.920.635	24,50%	1.450.556
Vækst fra 2008 til 2009:				
Vækst i udskrivningsgrundlaget KL skøn	1,70%	100.651		
Demografisk vækst	1,14%	67.495		
Lokal vækst over landsgennemsnittet <i>(statsgaranti for 2009 er 5.934.665)</i>	0,50%	29.603		
<b>Udskrivningsgrundlag for 2009</b>		6.118.384	24,50%	1.499.004
Vækst fra 2009 til 2010:				
Vækst i udskrivningsgrundlaget KL skøn	2,50%	152.960		
Demografisk vækst	0,94%	57.513		
Lokal vækst over landsgennemsnittet	0,50%	30.592		
<b>Udskrivningsgrundlag for 2010</b>		6.359.449	24,50%	1.558.065
Vækst fra 2010 til 2011:				
Vækst i udskrivningsgrundlaget KL skøn	2,70%	171.705		
Demografisk vækst	0,98%	62.323		
Lokal vækst over landsgennemsnittet	0,50%	31.797		
<b>Udskrivningsgrundlag for 2011</b>		6.625.273	24,50%	1.623.192
Vækst fra 2011 til 2012:				
Vækst i udskrivningsgrundlaget KL skøn	2,40%	159.007		
Demografisk vækst	1,14%	75.528		
Lokal vækst over landsgennemsnittet	0,50%	33.126		
<b>Udskrivningsgrundlag for 2012</b>		6.892.935	24,50%	1.688.769

Provenuet for 2007 forventes nu endeligt opgjort til 1.345.265.000 kr., hvilket er 8.095.000 mindre end oprindeligt budgetteret. Efterreguleringen sker i 2010. Under Udligning og generelle tilskud er indregnet en efterregulering på 17.565.000 kr. til kommunen i 2010, således at der netto forventes en efterregulering i 2010 på ca. 9 mio. kr. i kommunens favør.

### Selskabsskat

Der er budgetlagt med en indtægt på 40,4 mio. kr. i 2009. Beløbet vedrører indkomståret 2006 og udbetales med det faktiske beløb 3 år efter.

### Grundskyld

Grundskyldspromillen er for 2009 fastsat til uændret **17,75**.

Det budgetlagte provenu for 2009 fremkommer således:

	Grundværdi	Promille	Provenu
Almindelig grundskyld	3.900.197.000	17,75	69.228.500
Grundskyld produktionsjord	1.620.841.000	8,05 <sup>1</sup>	13.047.770
I alt			82.276.270

#### Dækningsafgift

Kommunen opkræver for 2009 (som 2008) dækningsafgift af offentlige ejendomme med følgende promiller:

Dækningsafgift af offentlige ejendommers forskelsværdi: 8,75 promille

Dækningsafgift af offentlige ejendommers grundværdi: 8,875 promille

Der opkræves ikke dækningsafgift af private forretningsejendomme.

---

<sup>1</sup> Grundskyld på produktionsjord udgør i h.t. lovgivningen 9,7 promille-point mindre end almindelig grundskyld for 2009. Grundskyld på produktionsjord kan maksimalt udgøre 12,3 promille i 2009.

## BALANCEFORSKYDNINGER

---

### Forskydninger i langfristede tilgodehavender

#### Pantebreve

Vedr. pantebreve budgetteres med følgende afdrag til kommunen:

	2009	2010	2011	2012
Pantebreve	483.630	3.156.040	581.650	382.630

Afdragene er beregnet på grundlag af den aktuelle pantebrevsbeholdning. Der er ikke indregnet beløb vedrørende ekstraordinære afdrag/indfrielse eller tilgange.

#### Indskud i Landsbyggefonden m.v.

Der er budgetlagt med en årlig indtægt på 1.159.680 kr., der vedrører tilbagebetaling af kommunal grundkapital vedr. ældreboliger m.v., der er solgt til almennyttige boligselskaber.

#### Andre langfristede udlån og tilgodehavender

Lån til betaling af ejendomsskatter (lån til pensionister) budgetlægges årligt med en udgift på 500.000 kr.

Afdrag til kommunen på diverse udlån til haller, foreninger og forsamlingshuse m.m. er afsat med 87.900 kr. i 2009, 63.900 kr. i 2010, 60.900 kr. i 2011 samt 56.500 kr. i 2012.

#### Deponerede beløb for lån m.v.

I henhold til aftale i 2005 mellem Regeringen og KL skulle Juelsminde og Tørring-Uldum Kommuner sammenlagt deponere 11,9 mio. kr. i overskudslikviditet indtil 1. januar 2007. Aftalen er siden ændret flere gange, hvorved frigivelsestidspunktet er udsat. Hedensted Kommunes overskridelse af det genåbnede budget for 2006 har betydet, at en stor del af det deponerede beløb først frigives 1. januar 2013.

Oversigt over deponering fra 2005 til 2013:

Juelsminde Kommune okt. 2005	6.710.000 kr.
Tørring Uldum Kommune okt. 2005	5.160.000 kr. (Opr. 645.000 kr. højere, men korrigeret for Grejs)
Samlet deponering Hedensted Kommune	11.870.000 kr.
Frigivet 1.5.2008	1.449.000 kr.
Frigives 1.1.2009	1.448.000 kr.
Frigives 1.1.2010	1.449.000 kr.
Frigives 1.1.2013	7.524.000 kr.

## **Kirkelige skatter og afgifter**

Kirkeskatten er for 2009 fastsat til uændret **1,08 pct.**

Kirkens budget er ligesom kommunens budget præget af det vigende udskrivningsgrundlag, hvorfor der finansielt er et underskud på 2,7 mio. kr. 2009. Underskuddet kan dækkes af kirkens tilgodehavende ved kommunen, som forventes til ca. 3,4 mio. kr. primo 2009.

På længere sigt kan det blive nødvendigt at justere kirkeskatteprocenten, idet udgiftsniveauet i dag svarer til en kirkeskatteprocent på 1,13.

## **Afdrag på lån**

Der er afsat 27,7 mio. kr. til afdrag på allerede optagne lån, hvoraf de 0,7 mio. kr. vedrører ældreboliger.

I 2009 samt hvert af overslagsårene fra 2010-2012 er der herudover indregnet afdrag på lån, som forventes optaget ved en maksimal udnyttelse af lånerammen for hvert af budgetårene.

## **Optagelse af lån**

Der er indregnet en låneoptagelse på 8,5 mio. kr. i 2009 samt 10 mio. kr. hvert af årene 2010-2012.

Den forventede låneramme er reduceret i forhold til tidligere år som en konsekvens af, at låneoptagelse til forsyningsvirksomhed forventes at udgå af den kommunale låneramme.