

Stationsparken 1  
7160 Tørring  
T: 79755000

Betina Brender  
D: +4579755581  
M: +4521440603  
Mail:  
Betina.Brender  
@hedensted.dk  
Sagsnr. 01.03.03-P19-114-24

11.7.2024

## **Landzonetilladelse til etablering af sø og åbning af vandløbet Egelund Å på matr. nr. 6AV, GRAMRODE BY, RÅRUP, Brandstubvej 2, 7130 Juelsminde**

Hedensted Kommune har den 05.07 2023 modtaget ansøgning om tilladelse til at etablere to søer på op til 700 m<sup>2</sup> på din ejendom matr.nr. 6AV, GRAMRODE BY, RÅRUP, beliggende på adressen Brandstubvej 2, 7130 Juelsminde, samt tilladelse til at lave et eksisterende vandhul på under 100 m større. Vandhullet ønskes omdannet til en sø på op til 1000 m<sup>2</sup>. Da det nuværende vandhul er under 100 m<sup>2</sup>, er det ikke omfattet af naturbeskyttelsesloven §3. Derudover søges der om tilladelse til at åbne en nuværende rørlagt delstrækning af Egelund Å. Placeringen af søerne samt delstrækning af vandløbet der ønskes åbnet, er vist på nedenstående kort, se Figur 1 og Figur 2.

### **Kommunens afgørelse**

Der gives tilladelse efter § 35, stk. 1 i lov om planlægning<sup>1</sup> til etablering af søerne samt til at grave det eksisterende vandhul større og omdanne det til en sø. Derudover gives der også tilladelse til at åbne en nuværende rørlagt delstrækning af Egelund Å på

Tilladelsen gives på følgende betingelser:

*Åbning af det rørlagte vandløb må laves fra maj til september, da det er uden for fiskernes vandringsperiode.*

1. Ved åbning af det rørlagte vandløb skræbes overfladen med varierende brinkhældninger, på 1:2 – 1:5, og varierende slyngninger, så vandet naturligt finder vej over marken. Undgå at lave ensartede slyngninger på forløbet, men tillad store variationer.
2. Den åbnede nye delstrækning af vandløbet skal starte i samme bundkote som opstrøms, der er ca. 62 m. Herefter skal det gradvist sænkes med et naturligt fald hen over arealet, således at der ikke opstaves vand opstrøms delstrækningen.
3. Som hovedregel kan bundbredden følge rørets diameter.
4. Det nygravede vandløb sikres ved udlægning af grus på bunden
5. Udsatte brinker kan sikres med sten.
6. Den gamle rørledning fjernes ved opgravning eller nedknusning.
7. Den åbnede strækning vil efterfølgende være omfattet af 2 meters bræmmer, samt 3 meters bræmmer ved ansøgning om landbrugsstøtte.

---

<sup>1</sup> Lovbekendtgørelse nr. 1157 af 1. juli 2020 om lov om planlægning.

8. For at sikre mod erosion skal vandløbsbunden i delstrækning 2 beklædes med 10 cm tykt lag af småsten.
9. Der skal udlægges håndsten på 20-30 cm i diameter, ca. en pr. løbende meter.
10. Ved arbejdets udførelse skal det sikres, at der ikke sker udvaskning af sand, jord, okker eller tørv til nedenfor liggende vandløbsstrækninger. Dette skal gøres ved etablering af midlertidig sandfang mellem de to delstrækninger og nederst i vandløbet. Sandfangene skal tømmes efter behov.
11. Der må ikke plantes træer langs vandløbet, og brinkerne må ikke sås til.
12. Gravearbejdet skal udføres i perioden maj-september, da det er uden for fiskenes vandringsperiode.

Anlæggelse af søer må udføres fra 1. september til 1. marts.

13. Anlægsarbejde af søerne må udføres i perioden 1. september til 1. marts af hensyn til dyre- og plantelivet.
14. Søerne skal anlægges med en form, så de falder naturligt ind i landskabet med fladt skrånende bredder, hvor hældningen så vidt muligt ikke bliver stejlere end i forholdet 1:5. Søerne etableres uden øer.
15. Søerne etableres med naturligt udtryk, med uens brink af variabel hældning.
16. Den opgravede jord må anvendes til etablering af biovolde på matriklen, til regulering af dybden i vandløbet eller planes ud i et tyndt, jævnt lag på de omliggende arealer, 10-20 m fra søerne og så vidt muligt ikke i lavningerne.
17. Opgravet materiale må ikke placeres i beskyttet natur, indenfor beskyttelses-zonen for fortidsminder eller diger.

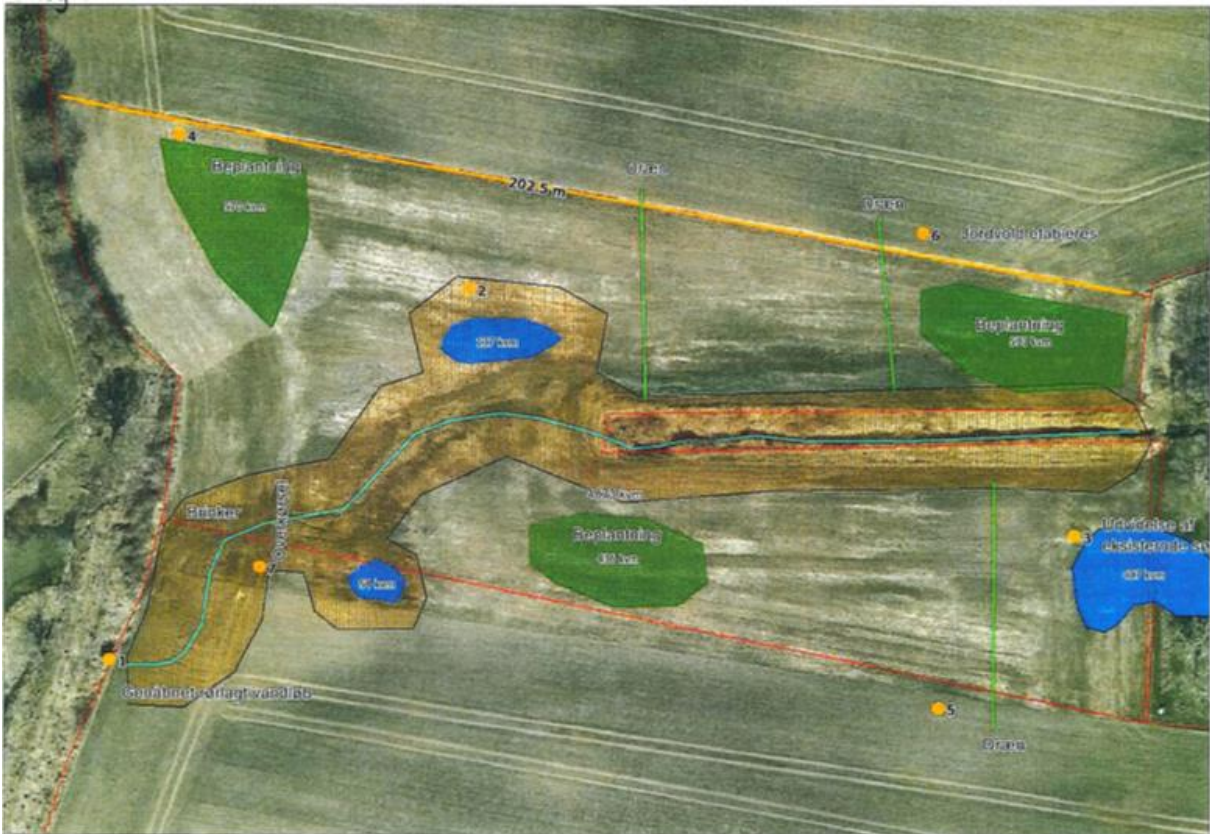
18. Dræn lukkes eller ledes uden om søerne, som etableres uden tilløb og afløb.
19. Der må ikke opstilles andehuse, hegn eller andre indretninger i eller ved søerne. Der må dog gerne opstilles almindeligt kreaturhegn omkring søerne.
20. Der må ikke udsættes fugle, fisk eller andre dyr i søerne, ligesom der ikke må fodres i eller ved søerne.
21. Der må ikke fodres i eller nær søerne, eller opstilles fodertønder indenfor minimum 20 m af søerne.
22. Når projektet er udført, bedes du orientere kommunen på mail:  
[vandognatur@hedensted.dk](mailto:vandognatur@hedensted.dk)

Ifølge museumslovens<sup>2</sup> § 27 stk. 2 gælder følgende: Findes der under jordarbejde spor af fortidsminder, skal arbejdet standses, i det omfang det berører fortidsmindet. Fortidsmindet skal straks anmeldes til kulturministeren eller det nærmeste statslige eller statsanerkendte kulturhistoriske museum. Henvendelse til VejleMuseerne tlf. 76813100 eller [museerne@vejle.dk](mailto:museerne@vejle.dk).

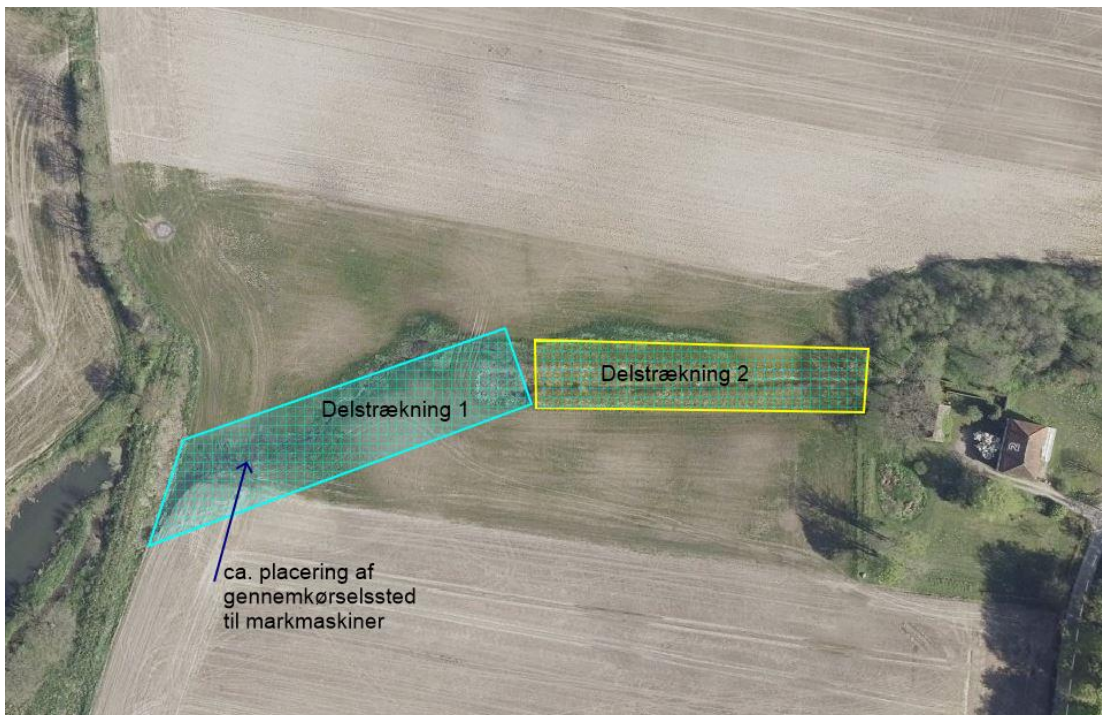
**Vær opmærksom på at ved evt. omlægning af dræn kan det kræve en særskilt vandløbstilladelse.**

---

<sup>2</sup> Bekendtgørelse af museumsloven nr. 358 af 8. august 2014.



Figur 1, Figur af det ansøgte fra ansøgningsmaterialet. De to blå markeringer længst til venstre angiver den omtrentlige placering af de nye skræb/søer og den blå markering længst til højre angiver placeringen af det nuværende vandhul der ønskes oprenset og gravet større.



Figur 2 Delstrækning 1 er på nuværende tidspunkt rørlagt. Denne del af vandløbet Egelund Å, åbnes op og genslynges.

## Sagsfremstilling

Ejendommen ligger i landzone. Der må generelt ikke foretages udstykning, opføres ny bebyggelse eller ske ændring i anvendelsen af bestående bebyggelse og ubebyggede arealer i landzone, uden tilladelse fra landzonemyndigheden. Etablering af ny sø er ændret anvendelse af arealet, og det kræver en landzonetilladelse efter planlovens § 35.

### Beskrivelse af det ansøgte

Der ansøges om tilladelse til at anlægge to nye søer på op til 700 m<sup>2</sup> på matr. 6av Gramrode by, Rårup. Derudover søges der om tilladelse til at grave et eksisterende vandhul på under 100 m<sup>2</sup> større, så det bliver op til 700 m<sup>2</sup> ligeledes på matr. på matr. 6av Gramrode by, Rårup. Da det nuværende vandhul er under 100 m<sup>2</sup>, er det ikke omfattet af naturbeskyttelses § 3. Ydermere søges der om tilladelse til at fritlægge den rørlagte delstrækning af vandløbet Egelund Å, se Figur 2.

Søerne ønskes etableret i forbindelse med et nyt naturområde, hvor Egelund Å's naturlige slyngede forløb genskabes og det omkringliggende areal tages ud af drift. Søerne ønskes anlagt, så de er lavvandede og egnede til paddevandhuller.

### Besigtigelse

Området blev besigtiget den 19 juni 2024. Ved bestigelsen blev det vurderet at det eksisterende vandhul var under 100 m<sup>2</sup> og dermed ikke er omfattet af §3 i naturbeskyttelsesloven. Området hvor de nye søer ønskes anlagt var ved bestigelses tidspunktet opdyrket. Dette var også gældende for den nuværende rørlagte del af Egelund Å.

### Beskrivelse af vilkår for etablering af søerne

- Flade og afrundede bredder (gerne fladere end 1:5) skaber lavvandede områder ved søkanter. De lavvandede steder giver varmere vandområder til gavn for mange vandhulsdyr. Lavvandede steder øger også arealet med søbund, der får rigeligt sollys, hvilket skaber levested for flere typer rodfæstede plantearter. Samtidig sørger den bløde overgang for, at padder og mindre pattedyr let kan komme både ned i og op af søen. Kommunen anbefaler i øvrigt, at man udformer brinkerne med varierende hældninger.
- Diger: der er diger uden for begge matrikler. Disse må ikke påvirkes (se bilag 4).
- Fortidsminde: rundhøj. Der må ikke placeres jord indenfor 100m af rundhøjen som er placeret i østlige hjørne af matrikel 1b Ørumgård Hgd. Ørum (se bilag 4).
- Tilløb og afløb fra søerne kan give øget tilførsel af næringsstoffer til skade for henholdsvis søen og nedstrøms recipient.
- Forbud mod at udsætte dyr og planter sikrer, at det er naturligt hjemmehørende og naturligt forekommende arter, der indvandrer til vandhullet.
- Fodring af dyr i og nær søer og vandhuller vil ofte resultere i lavere naturkvalitet pga. forurening med næringsstoffer.

### Nabohøring

Hedensted Kommune har ikke foretaget nabohøring, da søen ligger ud til åbne marker og vurderes ikke at kunne påvirke naboejendomme.

Museet er blevet hørt og udtaler at de ikke forventer der skal udføres en arkæologisk forundersøgelse forud for etablering af søerne.

### Kommuneplan

I kommuneplanen er området udpeget under grønt Danmarkskort som område med potentielle økologiske forbindelser og potentielle naturområder.



### *Natura 2000-områder og Bilag IV arter*

Der skal ifølge habitatbekendtgørelsen<sup>3</sup> foretages en vurdering af om projektet kan påvirke Natura 2000-områder eller bilag IV arter i området væsentligt.

Der er ca. 4,5 km til nærmeste internationale naturbeskyttelsesområde: Natura 2000 område nr. 78 'Skove langs nordsiden af Vejle Fjord', som rummer Habitatområde nr. 67 og Fuglebeskyttelsesområde nr. 45.

Hedensted Kommune har ikke registreret bilag IV arter i området hvor søerne ønskes anlagt. Projektområdet er beliggende indenfor udbredelsesområdet for bilag IV arter som dværg-, vand- og sydflagermus, samt markfirben, spidssnudet frø og stor vandsalamander<sup>4</sup>.

### **Vandrammedirektivet**

Hedensted Kommune skal ifølge Indsatsbekendtgørelsens §8<sup>5</sup> sikre at projektet ikke forringer tilstanden af berørte vandområder og sikre at projektet ikke hindrer målopfyldelse for vandområderne.

### *Vandområdeplan*

Målsætningen for vandløbet, Egelund Å, er jf. Vandområdeplanerne<sup>6</sup>, at vandløbet skal have en 'God økologisk tilstand'. Målsætning for vandløbet er, jf. Vandområdeplanerne opfyldt, og tilstanden er følgende:

Smådyrsvurdering ved DVFI<sup>7</sup>; 'God økologisk tilstand',

Fisk. Økologisk tilstand eller potentiale; God økologisk tilstand'

Øvrige parametre er ukendte for vandløbet, herunder er den kemiske tilstand, planter og alger.

Anlæggelse af søerne vurderes ikke at påvirke vandløbets målopfyldelse idet søerne blandt andet skal bruges til opstuvning af vand fra vandløbet i våde perioder.

### **Kommunens vurdering**

Landzonetilladelsen vurderes ikke at påvirke landskabelige værdier i væsentlig grad og er ikke i strid med kommuneplanens retningslinjer. Derfor meddeles hermed tilladelse efter planlovens § 35 til søen, som ansøgt.

På grund af afstanden og projektets karakter vurderes anlæggelsen af søerne ikke at have indflydelse på Natura 2000 områdernes udpegningsgrundlag.

På grund af afstanden og projektets karakter vurderes reguleringen af vandløbet ikke at have indflydelse på Natura 2000 områdernes udpegningsgrundlag.

---

<sup>3</sup> Bekendtgørelse om udpegning og administration af internationale naturbeskyttelsesområder samt beskyttelse af visse arter Bek. nr. 1098 af 21. august 2023 (Habitatbekendtgørelsen).

<sup>4</sup> Søgaard, B., Wind, P., Elmeros, M., Bladt, J., Mikkelsen, P., Wiberg-Larsen, P., Johansson, L.S., Jørgensen, A.G., Sveegaard, S. & Teilmann, J. 2013. Overvågning af arter 2004- 2011. NOVANA. Aarhus Universitet, DCE – Nationalt Center for Miljø og Energi, 240 s. - Videnskabelig rapport fra DCE - Nationalt Center for Miljø og Energi nr. 50. <http://www.dmu.dk/Pub/SR50.pdf>

og Therkildsen, O.R., Wind P., Elmeros, M., Alnøe, A.B., Bladt, J., Mikkelsen, P. Johansson, L.S., Jørgensen, A.G., Sveegaard S. & Teilmann J. 2020. Arter 2012-2017. NOVANA. Aarhus Universitet, DCE – Nationalt Center for Miljø og Energi, 208 s. - Videnskabelig rapport fra DCE - Nationalt Center for Miljø og Energi nr. 358. <https://dce2.au.dk/pub/SR358.pdf>

<sup>5</sup> Bekendtgørelse om indsatsprogrammer for vandområdedistrikter, BEK nr 449 af 11/04/2019

<sup>6</sup> Vandområdeplan 2021-2027 for Vandområdedistrikt Jylland og Fyn, Miljø- og Fødevareministeriet. MiljøGIS for offentliggørelse af vandområdeplaner 2021-2027. (<https://miljoegis.mim.dk/spatialmap?profile=vandrammedirektiv3-2022>).

<sup>7</sup> DVFI er forkortelse for Dansk Vandløbs Fauna Indeks, som benyttes til at vurdere vandløbets tilstand.

Hedensted Kommune vurderer, at projektet, på grund af den hidtidige anvendelse af arealet, ikke vil forringe levevilkårene for dyre- og plantearter omfattet af Habitatdirektivets bilag IV. Regulering af vandløbet vurderes at være en forbedring af vandløbets tilstand i forhold til den nuværende, og til gavn for vandløbets naturlige plante- og dyreliv, samt for vandets selvrensende evne. Anlæggelsen af nye søer vurderes at forbedre områdets naturværdi. Projektet kan fremme vilkårene for dværg-, vand- og sydflagermus, samt spidssnudet frø og stor vandsalamander<sup>8</sup>

## Klagevejledning

Der kan klages over afgørelsen til Planklagenævnet af:

- Erhvervs- og vækstministeren,
- adressaten for afgørelsen,
- ejeren af den ejendom, som afgørelsen vedrører,
- offentlige myndigheder,
- i øvrigt enhver med retlig interesse i afgørelsen,
- en berørt nationalparkfond oprettet efter lov om nationalparker
- landsdækkende foreninger og organisationer, der som hovedformål har beskyttelsen af natur og miljø eller varetagelsen af væsentlige brugerinteresser inden for arealanvendelsen på betingelse af, at foreningen eller organisationen har vedtægter eller love, som dokumenterer dens formål, og at foreningen eller organisationen repræsenterer mindst 100 medlemmer.

Afgørelsen vil blive offentlig bekendtgjort på [www.hedensted.dk](http://www.hedensted.dk). Klagefristen er fire uger efter datoen for offentliggørelse. Klagen skal således være indgivet i **Klageportalen** og klager skal have godkendt og betalt gebyr eller bestilt en faktura i Klageportalen, senest den **22.08.2024**.

Klageportalen finder du via [www.naevneneshus.dk](http://www.naevneneshus.dk), [www.borger.dk](http://www.borger.dk) eller [www.virk.dk](http://www.virk.dk). Du logger på Klageportalen med NEM-ID. En klage er indgivet, når den er tilgængelig for Hedensted Kommune via Klageportalen. Når du klager, skal du betale et gebyr på 900,- kr. for borgere og 1.800,- kr. for virksomheder, organisationer og offentlige myndigheder.

I Klageportalen sendes din klage automatisk først til Hedensted Kommune. Hedensted Kommune sender klagen videre til behandling i nævnet via Klageportalen, hvis afgørelsen fastholdes. Du får besked om videresendelsen.

Hvis du sender din klage uden om Klageportalen, afviser Planklagenævnet din klage, medmindre du forinden er blevet fritaget for brug af Klageportalen. Hvis du ønsker at blive fritaget for at bruge Klageportalen, skal du sende en begrundet anmodning til Hedensted Kommune. Hedensted Kommune videresender herefter din anmodning til nævnet, som træffer afgørelse om, hvorvidt du kan fritages. Se betingelserne for at blive fritaget på [www.naevneneshus.dk](http://www.naevneneshus.dk).

Vær opmærksom på, at en rettidig klage har opsættende virkning for den påklagede afgørelse, medmindre klagemyndigheden bestemmer andet.

---

<sup>8</sup> Søgaard, B., Wind, P., Elmeros, M., Bladt, J., Mikkelsen, P., Wiberg-Larsen, P., Johansson, L.S., Jørgensen, A.G., Sveegaard, S. & Teilmann, J. 2013. Overvågning af arter 2004- 2011. NOVANA. Aarhus Universitet, DCE – Nationalt Center for Miljø og Energi, 240 s. - Videnskabelig rapport fra DCE - Nationalt Center for Miljø og Energi nr. 50. <http://www.dmu.dk/Pub/SR50.pdf>  
og Therkildsen, O.R., Wind P., Elmeros, M., Alnøe, A.B., Bladt, J., Mikkelsen, P. Johansson, L.S., Jørgensen, A.G., Sveegaard S. & Teilmann J. 2020. Arter 2012-2017. NOVANA. Aarhus Universitet, DCE – Nationalt Center for Miljø og Energi, 208 s. - Videnskabelig rapport fra DCE - Nationalt Center for Miljø og Energi nr. 358. <https://dce2.au.dk/pub/SR358.pdf>

Hvis afgørelsen ønskes prøvet ved en domstol, skal sagen være anlagt inden 6 måneder efter, at afgørelsen er meddelt. Fristen regnes fra annonceringsdatoen.

### **I øvrigt**

Tilladelsen bortfalder, hvis den ikke er udnyttet inden 5 år.

Hvis du ikke inden 5 uger efter annonceringen på kommunens hjemmeside har modtaget besked fra kommunen om, at der er kommet klager, kan tilladelsen udnyttes.

Tilladelsen fritager ikke for at søge om nødvendig tilladelse efter anden lovgivning.

Når søen anlægges med et vandspejl større end 100 m<sup>2</sup>, vil den blive omfattet af bestemmelserne i naturbeskyttelsesloven, når der er opstået et naturligt plante- og dyreliv i søen. Det betyder, at tilstanden herefter ikke må ændres uden tilladelse fra kommunen.

Hvis du er i tvivl om noget i dette brev, er du velkommen til at ringe til kommunen på telefonnummer +4579755581.

Med venlig hilsen

Betina Brender  
Biolog

### **Kopi til: (med digital post)**

Danmarks Naturfredningsforening  
Bolig og Planstyrelsen  
Friluftsrådet  
VejleMuseerne  
Glud Museum  
Dansk Botanisk Forening  
Slots- og Kulturstyrelsen  
Miljøstyrelsen