

Stationsparken 1
7160 Tørring
T: 79755000

Kasper K. Grønkjær
D: +45 92446316
Mail: Kasper.Gronkjaer
@hedensted.dk
Sagsnr. 01.02.00-G01-2-24

1.7.2026

§ 25-tilladelse til Energipark Aktumgaard

Hedensted Kommune meddeler bygherren, Eurowind Energy A/S, tilladelse til etablering og drift af 2 vindmøller med tilhørende batterilagringsanlæg, transformerstation, varmepumpe og akkumuleringstank i henhold til § 25, stykke 1 i miljøvurderingsloven, jævnfør LBK nummer 4 af 3. januar 2023 om miljøvurdering af planer og programmer og af konkrete projekter (VVM).

Tilladelsen meddeles med henvisning til miljøkonsekvensrapporten for projektet, hvor det vurderes, at Energipark Aktumgaard kan etableres og medfører en samlet lille til moderat negativ påvirkning af miljøet.

Grundlag

§ 25-tilladelsen meddeles på grundlag af bygherres ansøgning samt følgende dokumenter:

- Kommuneplantillæg nr. 2
- Lokalplan 1215 for Solcelleanlæg ved Hornsyld og vindmøller vest for Bjerre
- Miljøkonsekvensrapport for Energipark Aktumgaard, Miljøvurdering af projektforslag
- Afgrænsning af miljøkonsekvensrapporten (VVM)
- Høringssvar modtaget i forbindelse med den offentlige høring i perioden den 2. februar 2026 til den 30. marts 2026.

Plangrundlaget er endeligt vedtaget af Hedensted Kommunalbestyrelse den 24. juni 2026 og offentliggjort på Hedensted Kommunes hjemmeside den **9. juli 2026**.

Kommunalbestyrelsen besluttede på sit møde den 24. juni 2026 at udtage området øst for Nørregade af planerne. Området, hvor der kan opføres solceller, er således reduceret. Nærværende § 25-tilladelse er konsekvensrettet som følge af kommunalbestyrelsens beslutning.

Baggrund og høringer

Bygherre, Eurowind Energy A/S, har i den 3. marts 2025 fremsendt VVM-ansøgning om etablering af 2 vindmøller med tilhørende batterilagringsanlæg, transformerstation, varmepumpe og akkumuleringstank efter reglerne i miljøvurderingslovens § 18. Hedensted Kommune har imødekommet bygherres anmodning om at igangsætte udarbejdelsen af

en miljøkonsekvensrapport for det nye energianlæg i henhold til § 19, stykke 4 i miljøvurderingsloven. Hedensted Kommune har vurderet, at projektet Energipark Aktumgaard er omfattet af miljøvurderingslovens bilag 2, punkt 3a – Industrianlæg til fremstilling af elektricitet, damp og varmt vand (projekter som ikke er omfattet af bilag 1) og punkt 3j - Anlæg til udnyttelse af vindkraft til energiproduktion (vindmøller), bortset fra enkeltstående vindmøller i landzone med en totalhøjde på op til 25 meter (husstandsmøller).

Kravet om miljøvurdering indebærer, at projektet først kan realiseres, når miljømyndigheden har gennemgået miljøkonsekvensrapporten (VVM) i henhold til miljøvurderingslovens § 24, stykke 1, og offentligheden og berørte myndigheder har haft mulighed for at fremkomme med kommentarer hertil ifølge miljøvurderingslovens § 24, stykke 1, samt at miljømyndigheden har udstedt en tilladelse til projektet ifølge lovens § 25, stykke 1.

Som første led i miljøvurderingsprocessen har Hedensted Kommune med input fra WSP DANMARK A/S (bygherres rådgiver) udarbejdet et udkast til afgrænsningsnotat med en projektbeskrivelse og en vurdering af, hvilke miljømæssige forhold, der skal indgå i miljøkonsekvensrapporten.

Høring af afgrænsningsnotat

Udkast til afgrænsningsnotat var i offentlig høring og i høring hos berørte myndigheder, ansøger og de nærmeste omkringboende i perioden 11. marts 2025 til 8. april 2025.

Hedensted Kommune har vurderet, at berørte myndigheder ud over kommunen selv var Naturstyrelsen, Glud Museum, Vejle Museerne, Haderslev Stift, Sydøstjyllands Politi, Sydøstjyllands Brandvæsen, Vejdirektoratet, Miljøstyrelsen, Evida, Konstant Net A/S, Energinet og Hedensted Spildevand.

Hedensted Kommune modtog i perioden 24 høringsvar; 7 fra lokale borgere/grundejere/erhvervsdrivende og 17 fra berørte myndigheder.

I afgrænsningsudtalelsen (se bilag) fremgår en oversigt over de ændringer, som høringsvarene gav anledning til med hensyn til de emner, som skal medtages i miljøvurderingen.

På baggrund af afgrænsningsnotatet har WSP ifølge miljøvurderingslovens § 20 udarbejdet en miljøkonsekvensrapport, der indeholder miljøvurdering af det konkrete projekt (VVM) – Energipark Aktumgaard. Miljøkonsekvensrapporten er udarbejdet samtidigt med udarbejdelse af forslag til kommuneplantillæg nummer 2 og lokalplan 1215 for Solcelleanlæg ved Hornsyld og vindmøller vest for Bjerre. Planerne giver ikke alene mulighed for projektet Energipark Aktumgaard, men omfatter et større område. Inden for en del af planområdet gives mulighed for realisering af projektet Solmarkerne, der rummer en solcellepark, for hvilket der ligeledes er udarbejdet en særskilt miljøkonsekvensrapport. I henhold til miljøvurderingslovens § 12 er der udarbejdet en miljørapport for kommuneplantillæg nummer 2 og lokalplan 1215 for Solcelleanlæg ved Hornsyld og vindmøller vest for Bjerre. Planerne og tilhørende miljørapport samt miljøkonsekvensrapporterne for de to projekter offentliggøres samtidigt.

Miljøkonsekvensrapporterne for de to projekter og miljørapporten for kommuneplantillæg nummer 2 og lokalplan 1215 for Solcelleanlæg ved Hornsyld og vindmøller vest for Bjerre kan ses på Hedensted Kommunes hjemmeside sammen med udkast til § 25-tilladelserne.

Høring af miljøkonsekvensrapporten og udkast til § 25-tilladelse

Miljøkonsekvensrapporten og udkast til § 25-tilladelse har været i offentlig høring og i høring os berørte myndigheder i perioden 2. februar 2026 til 30. marts 2026.

I høringsperioden for miljøkonsekvensrapporten er der indkommet 48 høringsvar. Høringsvarene omhandler blandt andet bemærkninger vedrørende:

- Værditab
- Visuelle og landskabelige påvirkninger
- Menneskers sundhed (støj, skyggekast, trafik og lysgener)
- Forurening af grundvand, overfladevand og jord
- Fremtidigt bosætningspotentiale og erhvervsudvikling i Hornsyld
- Energilpolitik og prioritering af arealanvendelsen i det åbne land
- Påvirkning af flora, fauna og biologisk mangfoldighed
- Ustabilitet i elnettet, nettilslutning og påvirkning af private solcelleanlæg
- Placering og alternative forslag
- Økonomisk bæredygtighed
- Processen og borgerinddragelse
- Kvalitetssikring og kontrolberegninger
- Kumulative forhold
- Fremtidig varmeforsyning i Bjerre og Stenderup
- Servitut om gasledning

Hedensted Kommune har efterfølgende behandlet og inddraget relevante høringsvar i udarbejdelsen af denne § 25-tilladelse. De samlede høringsvar og behandlingen af høringsvarene kan se i henholdsvis bilag 2 og 3 i dagsordenspunktet for planernes endelige vedtagelse i Kommunalbestyrelsen, den 24. juni 2026, pkt. 106.

Beskrivelse af projektet

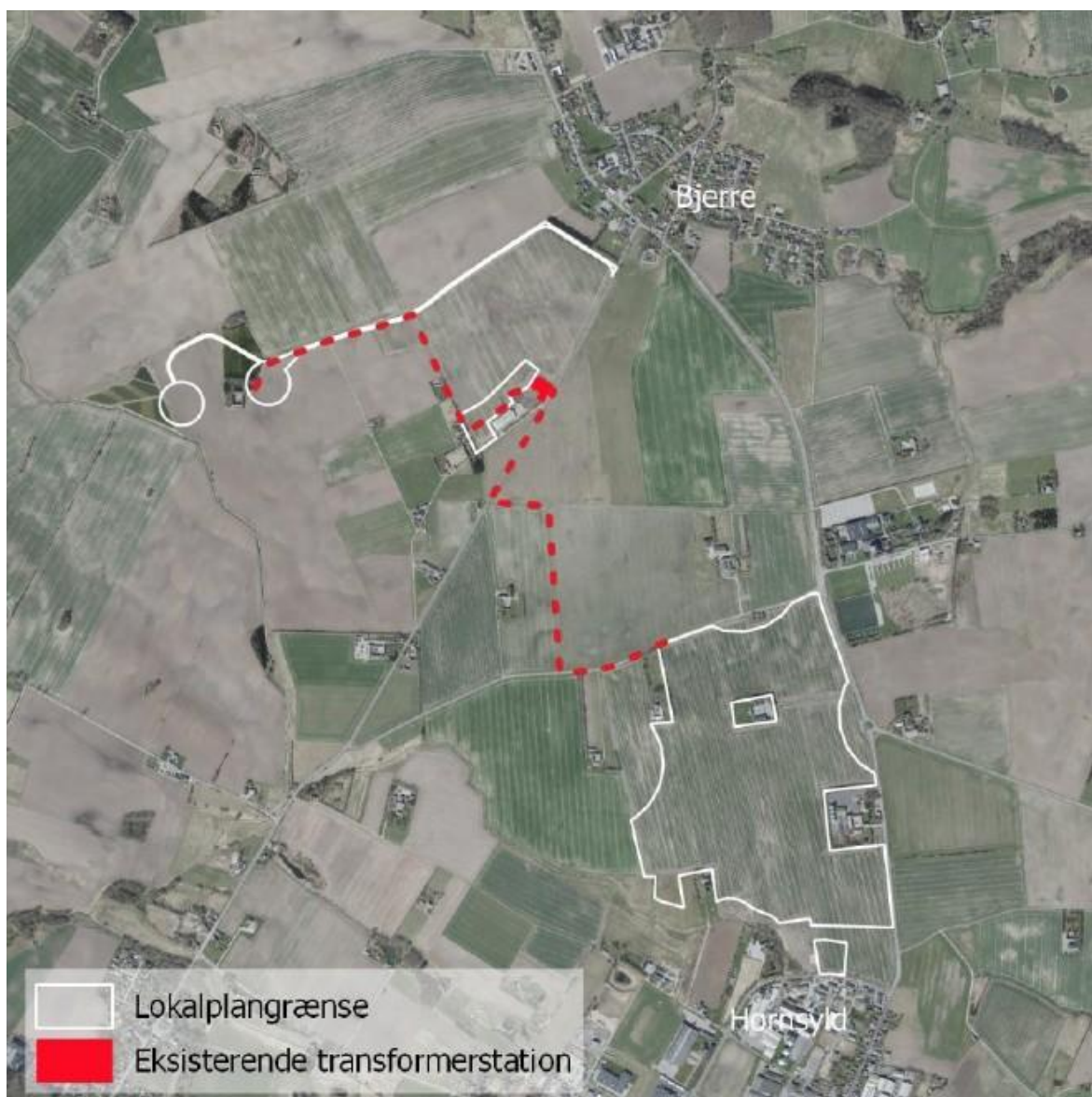
Energipark Aktumgaard omfatter to vindmøller med tilhørende batterilagringsanlæg, transformerstationer, varmepumpe og akkumuleringstank. Vindmøllerne opstilles med en totalhøjde på 150 meter og forventes at have en samlet effekt på 9 megawatt. Vindmøllerne forventes at levere en elproduktion på cirka 28,2 gigawatttimer per år, hvilket svarer til det årlige elforbrug for cirka 7.050 husstandes årlige elforbrug ved 4.000 kilowatttimer per år.

Batterianlægget har til formål at udligne elproduktionen, for eksempel ved at sende el fra batterierne ud på det overordnede elnet om aftenen, samt sikre en stabil levering af el til elnettet fra Energipark Aktumgaard. Batterianlægget forventes at have en effekt på 9 megawatt, og en kapacitet på op til 36 megawatttimer.

Vindmøllernes forventede levetid er mindst 25-30 år, og cirka 15-20 år for batterianlægget.

Det er en forudsætning for realisering af projektet, at tre ejendomme beliggende inden for 600 meter (4 x møllehøjden) fra projektområdet nedlægges som beboelse.

Nettilslutning af anlæggene sker via nedgravet kabel til eksisterende transformerstation på Bråskovvej, som vist på oversigtskortet nedenfor.



Figur 1 Af oversigtkortet er lokalplanområde 1215 vist med hvid streg. Den planlagte netforbindelse for både Energipark Aktumgaard og projektet Solmarkerne er vist med rød stiptet streg, som føres til eksisterende transformerstation, som er beliggende nær lokalplanens delområde II, hvor inden for der opføres batterilagringsanlæg og transformerstation.

Projektområdet og placering

Projektområdet omfatter del af matrikelnummer 5i og 10a begge Sdr. Bjerre Ny, Bjerre og udgør et areal på 7,1 hektar. Området ligger mellem Bjerre og Stenderup og nord for Hornsyld i Hedensted Kommune, omgivet af et småbakked landbrugsland med landsbybebyggelse og spredte gårde. Projektområdet anvendes i dag til landbrugsformål og ligger i tilknytning til Aktumgaard. Vindmøllerne opstilles cirka 1,2 kilometer sydvest fra Bjerre. Projektområdets afgrænsning fremgår af figur 1.

Varmepumpen, der integreres i systemet, gør det muligt at udnytte overskudselektricitet fra vindmøllerne til produktion af fjernvarme, og bliver tilsluttet fjernvarmenettet i Bjerre. Varmepumpen omfatter et areal på maksimalt 1.500 kvadratmeter og må have en højde på maksimalt 6 meter.

Akkumuleringstanken opføres i tilknytning til varmpumpen. Den har til formål at fungere som et varmereservoir, og giver mulighed for at producere et overskud af varme, når varmpumpen arbejder mest effektivt, eller flytter produktionen til når elprisen er lav. Akkumuleringstanken vil have et omfang på cirka 26 meters højde og en diameter på 15 meter.

Transformerstationen, der er fælles for de 2 vindmøller, omfatter et areal på op til 1.500 kvadratmeter og består af udendørs el-teknisk anlæg, en teknikbygning og lynafledere. Det udendørs el-tekniske anlæg må have en maksimal højde på 5,5 meter. Teknikbygningen opføres med en størrelse på maks. 250 kvadratmeter og med en højde på maksimalt 5,5 meter, og eventuelt lynafledere med en højde på maksimalt 10 meter.

Anlæg og bebyggelser skal fremstå i enten galvaniseret stål eller i afdæmpede mørke farver i grønne, grå, sorte eller brune nuancer med overflader, der ikke er reflekterende.

Veje, stier og parkering

Vejadgang til projektområdet skal ske fra Bråskovvej og Bjerrevej.

Veje til vindmøllerne skal udlægges med en bredde på maksimalt 8 meter og med en kørebanebredde på minimum 6 meter.

I tilknytning til hver vindmølle udlægges areal til kranplads og manøvreareal på op til 3.500 kvadratmeter.

I tilknytning til øvrige tekniske anlæg til henholdsvis transformerstation, et batterianlæg, varmpumpe og akkumuleringstank kan der anlægges interne serviceveje. Interne serviceveje, som er nødvendige for anlæggenes drift og vedligehold, herunder brandveje, skal udlægges i en bredde på maksimalt 5,5 meter og med en kørebanebredde på minimum 3 meter. Manøvrearealer kan anlægges herudover.

Ubebyggede arealer

Hegn

Omkring de tekniske anlæg til transformerstation, batterianlæg, varmpumpe og akkumuleringstank skal der af sikkerhedsmæssige årsager etableres et tætmasket trådhegn med en højde på op til 2 meter. På ydersiden af hegnet skal der etableres afskærmende beplantning.

Terrænregulering

Der kan foretages terrænregulering med op til +/- 1 meter i forhold til eksisterende terræn.

Vilkår for tilladelsen

Det er en forudsætning for tilladelsen, at Eurowind Energy A/S gennemfører projektet inden for de fysiske og miljømæssige rammer og forudsætning, herunder afværgeforanstaltninger, som fremgår af miljøkonsekvensrapporten. Herudover skal Eurowind Energy A/S gennemføre projektet i overensstemmelse med nedenstående vilkår:

Menneskers sundhed – Skyggekast og lyspåvirkning

1. Vindmøllerne skal forsynes med software, der giver mulighed for skyggestop, således at nabobebyggelser ikke påføres skyggekast i mere end maksimalt 10 timer per år, beregnet som reel skyggetid.

Befolkningen – rekreative forhold

2. Der skal omkring minivådområdet vest for vindmøllerne etableres en rekreativ sti, i forlængelse af markvejen Bjerrevej. Den rekreative sti skal etableres som en 1-1,5 meter bred græssti.

Befolkningen - trafik

3. Ved vejadgang til projektområdet ved Bråskovvej, skal der etableres et forbudsskilt for venstresving for at mindske påvirkningen på trafiksikkerheden.

Flora, fauna og biologisk mangfoldighed – Beskyttet natur, Bilag IV-arter og fugle

4. Der skal etableres afværgeforanstaltning i form af driftsstop med et cut-in speed på 8 meter per sekund på de to opstillede vindmøller, hvilket skal forhindre individdrab og beskytte bestande af flagermus. Flagermusstop skal foretages fra solnedgang til solopgang i perioden fra juni til oktober, begge måneder inklusiv. På nætter, hvor der forventes over 1 mm nedbør kan cut-in speed undlades.

Overfladevand samt grundvand og drikkevand

5. I anlægsfasen skal eventuelt oppumpet grundvand ved behov for grundvands-sænkning nedsive inden for arealer indrettet hertil og som er sikret mod direkte afstrømning til vandløb.
6. For at forhindre forringelse af vandafledningen for opstrømsliggende vandløbsstrækninger skal det sikres, at dræn/rør til vandløbsstrækninger ikke beskadiges. Hvis rør bliver beskadiget under anlægsarbejdet, skal de reetableres med rør i samme dimension og i samme dybde som hidtil.
7. I tilfælde af uheld med spild af olie og væsker skal der stilles beredskab til rådighed, der sikrer fuldstændig oprydning og afrensning af jorden.
8. Maskinel med risiko for spild af væsker, skal parkeres i de planlagte oplagringspladser med en respektafstand (minimum 25 meter) til nærmeste vandspejl og uden hældning.
9. Oliespild fra vindmøllerne skal opsamles i mølletårnet og skal være udstyret med opsamlingskapacitet, således at der ikke er risiko for udvaskning til vandmiljøet (overfladevandområder og grundvand).
10. For at sikre mod spild af stoffer, skal battericontainerne enten etableres med indbygget opsamlingskapacitet eller placeres på et mindre fundament, for eksempel stribefundament med opsamlingskar i tilfælde af ulykke.
11. Under hele battericontainerområdet og med minimum 2 meters udlæg over containernes yderkanter skal etableres ikke-permeabel belægning eller en tæt membran til opsamling og kontrol af eventuelle væsker, der måtte udledes i forbindelse med drift, service eller brandhændelser. Væskerne ledes enten mod bassin med tæt bund eller tilkobles en drænbrønd. I begge tilfælde skal der etableres en anordning (for eksempel automatisk spjæld), der lukker for udløb af vand i tilfælde af brand, således at potentielt forurenset vand eller brandslukningsvand tilbageholdes inden for det inddækkede område.

Overvågning

12. Der skal ske overvågning af, om den afskærmende beplantning omkring de tekniske anlæg etablerer sig godt nok, således at beplantningen opnår en slørende effekt inden for en 5 til 10 årig periode.

Nedtagningsfasen

13. Vindmøllerne med tilhørende batterilagringsanlæg, transformerstationer, varmepumpe og akkumuleringstank skal fjernes og fundament fjernes til 1 meter under terræn af ejeren inden ét år efter driften af anlægget er ophørt.

Bygge- og anlægsfasen

14. Bygge- og anlægsarbejde, reparationer samt nedtagning skal foretages på hverdage i tidsrummet mellem klokken 7.00-18.00. Der kan i særlige tilfælde og efter aftale med Hedensted Kommune foretages bygge- og anlægsarbejder, reparationer samt nedtagning uden for tidsrummet.
15. Inden møllerne idriftsættes skal nabobeboelserne beliggende Bjerrevej 340, Bjerrevej 342 og Bråskovvej 6 nedlægges som beboelse.

Øvrige bemærkninger

Eventuelle ændringer i udformning eller anvendelse af Energipark Aktumgaard i forhold til de forudsætninger, som er beskrevet i miljøkonsekvensrapporten, skal forelægges Hedensted Kommune til vurdering i henhold til miljøvurderingslovens §§ 18 og 28. Ændringer må ikke foretages eller igangsættes, før Hedensted Kommune har vurderet, hvorvidt disse ligger inden for de forudsætninger, der danner grundlag for miljøkonsekvensrapporten.

§ 25-tilladelsen erstatter ikke tilladelser fra anden lovgivning. Etablering af Energipark Aktumgaard forudsætter derfor, at de nødvendige tilladelser efter lovgivningen i øvrigt er indhentet.

Begrundelse for afgørelsen

Hedensted Kommune har lagt miljøkonsekvensrapportens vurderinger til grund for afgørelsen. Hedensted Kommunen har gennemgået bygherres miljøkonsekvensrapport for det konkrete projekt Energipark Aktumgaard og finder, at miljøkonsekvensrapporten opfylder kravene i miljøvurderingslovens § 20 og at de deri indeholdte oplysninger, som er væsentlige for afgørelsen, er korrekte.

Hedensted Kommune vurderer, at Energipark Aktumgaard kan etableres uden at medfører væsentlige påvirkninger på miljøet under forudsætning af, at rammerne for projektet, som er beskrevet i miljøkonsekvensrapporten, de i projektet indbyggede afværgeforanstaltninger samt de vilkår, der stilles i denne § 25-tilladelse, overholdes.

For miljøemnet Flora, Fauna og biologisk mangfoldighed – Natura 2000-områder (kapitel 6.6) vurderes det, at projektet ikke vil påvirke Natura 2000-områdernes bevaringsstatus, naturtyper eller arter på udpegningsgrundlaget. Den primære årsag er afstanden til Natura 2000-områder og projektets geografisk afgrænsede påvirkningszone.

For miljøemnet Klima og luft (kapitel 6.9) vurderes, at projektet i driftsfasen vil medføre en positiv påvirkning på klima og luft. Realisering af projektet vil medføre en reduktion af emissioner til luften ved fortrængning af kulbaseret elproduktion.

Nedenfor er der nærmere redegjort for de enkelte miljøemner, hvor der vurderes at ske en negativ påvirkning og hvor der er behov for afværgetiltag for at mindske eller undgå en påvirkning. Begrundelse for de stillede vilkår i denne tilladelse fremgår af nedenstående under det enkelte miljøemne. Afværgeforanstaltninger er indarbejdet som vilkår for nærværende § 25-tilladelse. Efter udførelse af foreslåede afværgeforanstaltninger vurderes, at projektets miljøpåvirkning vil være lille til moderat negativ for alle undersøgte miljøemner.

Menneskers sundhed - støj

Der er ikke foretaget beregning af trafikstøj i forbindelse med anlægsfasen. Anlægsarbejdet planlægges at blive udført inden for normal arbejdstid i hverdage klokken 07.00 - 18.00. Intensiteten af støj ved de enkelte naboer vil derfor være varierende alt efter typen af aktivitet og tidspunktet. Der vil især være øget trafikstøj i Bjerre og ved Hovedvej 52 i anlægsfasen. For at undgå væsentlig påvirkning på menneskers sundhed - støj, stilles i nærværende § 25-tilladelse krav om, at anlægsarbejder skal ske på hverdage mellem klokken 07.00 - 18.00.

Herudover stilles der ingen vilkår i § 25-tilladelsen, der vedrører emnet. Miljøkonsekvensrapporten konkluderer, at beregninger viser, at støjkrav for vindmøller, herunder også lavfrekvent støj, kan overholdes ved alle nabobebyggelser i det åbne land samt de nærmeste støjfølsomme områder i Bjerre, Nørre Bjerre, Stenderup og Hornsyld og med god margen. Ligeledes forventes på grund af afstande og med baggrund i erfaringstal, at transformerstationen og batterianlægget ikke vil give anledning til væsentlige støjgener i omgivelserne.

Menneskers sundhed - skyggepåvirkning, lys og genskin

Kommuneplanens retningslinjer bestemmer, at der ved planlægning af vindmøller skal sikres, at boliger til helårsbeboelse ikke udsættes for skygge i mere end 10 timer (reel skyggetid) om året. Der er udført beregninger, som viser, at der ved 7 nabobeboelser vil være mere end 10 timers skyggekast som gennemsnit over året. Derfor stilles i § 25-tilladelsen vilkår om, at der som afværgeforanstaltning bliver etableret et computerstyret skyggestop på de to vindmøller, der begrænser antallet af timer med skyggekast til under 10 timer om året ved alle nabobeboelser. Med skyggestop vurderes det, at antallet af timer med skyggekast vil være meget begrænset og for de fleste nabobeboelser ingen eller kun få timer om året (< 10 timer), så der ikke er væsentlige sundhedsmæssige påvirkninger af befolkningen som følge af projektet.

Der stilles ikke yderligere vilkår i § 25-tilladelsen, der vedrører emnet. Projektet vurderes samlet at medføre en moderat påvirkning af menneskers sundhed med skyggekast og ingen påvirkning med refleksion eller lys for de omkringliggende nabobeboelser.

Befolkningen - Rekreative forhold

Med tilladelsen stilles vilkår om, at der skal etableres en rekreativ sti i forlængelse af Bjerrevej omkring minivådområdet vest for vindmøllerne. Ved at stille vilkår herom vil de rekreative forhold øges og skabe mere værdi for lokalbefolkningen.

Befolkningen - Trafik

I anlægsfasen vil der ske en stigning i trafikmængden inden for en kortere periode over cirka 1 år. Det vurderes dog, at den øgede trafikmængde ikke vil påvirke trafikafviklingen, hvorfor projektet vurderes alene at have en neutral påvirkning på trafikken. Derfor er der ikke behov for at stille vilkår herom i § 25-tilladelsen.

Den øgede tunge trafik kan forringe trafiksikkerheden på Bråskovvej. Derfor stilles vilkår om, at der ved vejadgang til projektområdet ved Bråskovvej, skal etableres et forbudsskilt for venstresving for at mindske påvirkningen på trafiksikkerheden. Dette vilkår vurderes at være nødvendigt med baggrund i dårlige oversigtsforhold samt arealbehov for denne manøvre. Dermed reduceres risikoen for ulykker og det vurderes, at projektet vil medføre en lille påvirkning på trafiksikkerheden.

Flora, Fauna og biologisk mangfoldighed - Beskyttet natur, Bilag IV-arter og fugle

Der er registreret otte arter af flagermus, men ingen observationer af øvrige strengt beskyttede arter (bilag IV-arter) indenfor eller i umiddelbar nærhed af projektområdet. Flagermus kan blive påvirket af vindmøller, blandt andet direkte ved fatale kollisioner med

vindmøllernes snurrende vinger, og deres levesteder kan blive ødelagt under anlægsfasen. De to vindmøller placeres nær stuehus og minivådområde, der er levesteder for flagermus og placeringen medfører en øget risiko for drab af flagermus, hvorfor projektet kan medføre en væsentlig negativ påvirkning på miljøemnet. Med § 25-tilladelsen stilles vilkår om, at der skal etableres afværgeforanstaltning i form af driftsstop (cut-in speed) på de to opstillede vindmøller, hvilket skal forhindre individdrab og beskytte bestande af flagermus. Med baggrund i det stillede vilkår vurderes, at der ikke vil være nogen væsentlig negativ påvirkning af arter af flagermus.

Samlet vurderes det, at projektet vil have en lille negativ påvirkning på lokale bestande af almindeligt forekommende arter af fugle, men ikke påvirke regionale eller nationale bestande af fugle. Det er dog sandsynligt, at der vil forekomme tab af enkeltindivider af fugle ved kollision med de to vindmøller, især af måger og kragefugle og andre almindelige arter i det åbne land, der søger føde i området. Med baggrund heri vurderes, at der ikke er behov for at stille vilkår i § 25-tilladelsen.

Overfladevand, grundvand og drikkevand

Vandløbet, Bjørnkjær Grøft, løber langs med projektområdet og har jævnfør Vandområdeplanerne 2021-2027 ikke målopfyldelse.

Der kan under anlægsfasen forekomme behov for grundvandssænkning, som potentielt kan påvirke de nærliggende vandløb og vandhuller. Derfor stilles der vilkår om, at ved behov for grundvandssænkning skal eventuelt oppumpet grundvand nedsives inden for arealer indrettet hertil og som er sikret mod direkte afstrømning til vandløb. Området er meget leret, og da okker ofte knytter sig til sandede jorde, vurderes der i projektområdet ikke at være risiko for okkerudledning i forbindelse med en grundvandssænkning.

For at forhindre forringelse af vandafledningen for opstrømsliggende vandløbsstrækninger skal det sikres, at dræn/rør til vandløbsstrækninger ikke beskadiges. Hvis rør bliver beskadiget under anlægsarbejdet, skal de reetableres med rør i samme dimension og i samme dybde som hidtil. Dette krav stilles som vilkår i § 25-tilladelsen.

I anlægsfasen kan der, dog i en begrænset periode, være risiko for udslip af væsker fra hydraulisk arbejdsmaskiner og lastbiler. Der stilles vilkår om et beredskab, der sikrer fuldstændig oprydning og afrensning af jorden i tilfælde af uheld. Desuden stilles vilkår om, at maskiner med risiko for spild af væsker, skal parkeres i respektafstand (minimum 25 meter) fra nærmeste vandspejl og uden hældning.

For at undgå risiko for udvaskning af olie til vandmiljøet stilles vilkår om, at oliespild fra vindmøllerne skal opsamles i mølletårnet, der skal være udstyret med opsamlingskapacitet, så der ikke er risiko for udvaskning til vandmiljøet.

Batterilagringsanlægget vil i dets komponenter have indhold af miljøfarlige stoffer og der vil i driftsfasen blive anvendt olie til smøring med mere. Som et sikkerhedstiltag skal battericontainerne enten etableres med indbygget opsamlingskapacitet eller placeres på et mindre fundament, for eksempel stribefundament med opsamlingskar. Derudover stilles der vilkår om etablering af ikke-permeabel belægning eller tæt membran til opsamling og kontrol af eventuelle væsker, der måtte udledes i forbindelse med drift, service eller brandhændelser.

Med baggrund i de stillede vilkår i § 25-tilladelsen vurderes, at projektet ikke vil medføre en påvirkning på de målsatte vandløb. Ydermere vurderes, at realisering af projektet vil medføre en positiv påvirkning på målopfyldelse for næringsstofreduktionen af Vejle Fjord, idet der sker en lille reduktion af udledt kvælstof af fosfor til Vejle Fjord som følge af at der udtages arealer, der ved planens udarbejdelse anvendes til intensiv landbrugsdrift.

Kulturarv og landskab

Kirkerne udgør en vigtig kulturhistorisk arv, og deres placeringer i landskabet er en vigtig del af kulturlandskabet. Energipark Aktumgaard vil være delvist synlig fra Stenderup Kirke og Hornum Kirke, mens mellemliggende beplantninger og bygninger gør, at projektet ikke er synligt fra indgangene til Bjerre Kirke, Nebsager Kirke og Urlev Kirke. Landskabets bakkeformationer omkring projektområdet giver mulighed for lange kig gennem landskabet, hvor særligt Bjerre Kirke ses tydeligt. Det visuelle samspil mellem Bjerre kirke og akkumuleringstanken set fra Purhøjvej er uheldigt, grundet akkumuleringstankens nærhed til kirken.

I de øvrige forhold vurderes påvirkningen af ind- og udkig fra kirkerne samlet at være af lille til moderat karakter.

Energipark Aktumgaard vurderes ikke at ændre landskabets åbne karakter og vidstrakte udsigter, men vil give mere uro og teknisk præg af landskabet, særligt i nærzonen. Landskabets middel skala og overordnede gode robusthed med store landskabselementer og markante terrænformationer og skove, hjælper til delvist at skjule og indpasse vindmøllerne, særligt i yderkanten af nærzonen og mellemzonen. I fjernzonen vurderes der at være ingen eller en mindre påvirkning. Samlet vurderes, at Energipark Aktumgaard vil medføre en moderat påvirkning af landskabet.

For at undgå en væsentlig påvirkning på kulturarv og landskab – særligt påvirkning på landskabet inden for nærområdet, etableres afskærmende beplantning omkring de tekniske anlæg – transformerstation, varmepumpe, akkumuleringstang og batterianlægget, således for at sløre anlæggets synlighed i landskabet. I § 25-tilladelsen stilles det som vilkår, at der skal ske overvågning af, om den afskærmende beplantning etablerer sig godt nok, således at beplantningen opnår en slørende effekt inden for en 5 til 10 årig periode.

Det er Hedensted Kommunes samlede vurdering, at projektet kan gennemføres under forudsætning af, at de foreslåede afværgetiltag og vilkår stillet i § 25-tilladelse gennemføres. Med baggrund heri vurderes, at realisering af projektet medfører en samlet lille til moderat negativ påvirkning af miljøet.

Udnyttelse af tilladelsen

Tilladelsen bortfalder, hvis den ikke er (påbegyndt) udnyttet inden tre år efter at den er meddelt, eller ikke har været udnyttet i tre år på hinanden følgende år, jævnfør miljøvurderingslovens § 39.

Offentliggørelse

Afgørelsen om tilladelse vil blive offentliggjort på Hedensted Kommunes hjemmeside den 9. juli 2026.

Med venlig hilsen
Kasper K. Grønkjær

Bilag

- Afgrænsningsudtalelse
- Klagevejledning

Notatark

Sagsnr. 01.02.00-G01-2-24

Sagsbehandler

Kasper K. Grønkjær

03.10.2025

Notat med bemærkninger til afgrænsning af miljøemner til Miljøkonsekvensrapporten for vindmøllepark Aktumgaard

Der har i perioden fra den 11. marts til den 8. april 2025 været afholdt høring for offentligheden og berørte myndigheder om afgrænsning af miljøemner af plangrundlaget og projektets mulige væsentlige indvirkninger på miljøet.

Hedensted Kommune skal gennem høring af offentligheden og berørte myndigheder sikre, at relevante aspekter af det ansøgte projekt er belyst forud for vurderingen af planens og projektets indvirkning på miljøet.

Høringen har ført til følgende bemærkninger, som skal indgå i afgrænsningen af miljøvurderingen:

- **Den biologiske mangfoldighed, flora og fauna**

Bilag IV-arter: Vurdering af potentiel påvirkning på oddere i projektområdet.

- **Vand**

Overfladevand: Der skal vurderes den potentielle påvirkning på strømningsveje ind og ud af plan- og projektområdet. Lavningsvoluminer skal bevares (i forhold til etablering af stier og anlæg samt terrænregulering).

- **Kulturarv**

Beskyttelseslinjer om fortidsminder og kirker:

Vurdering af den potentielle visuelle påvirkning i forhold til kirkerne i området, hvad angår vindmøllerne. Der skal foretages vurdering af den potentielle visuelle påvirkning af alle berørte kirker; Bjerre, Nebsager, Stenderup, Hornum og Urlev.

- **Kumulative effekter**

Indbyrdes forhold mellem ovenstående miljøfaktorer, samt med andre planer og projekter i området (kumulativ effekt): Der skal vurderes på samspillet solenergi park Solmarkerne.



Klagevejledning

Afgørelsen kan påklages til Miljø- og Fødevareklagenævnet, jævnfør miljøvurderingslovens § 49, stk. 1. Klageberettiget er miljøministeren, enhver med retlig interesse i sagens udfald og landsdækkende foreninger og organisationer, der som formål har beskyttelsen af natur og miljø eller varetagelsen af væsentlige brugerinteresser inden for arealanvendelsen og har vedtægter eller love, som dokumenterer deres formål, og som repræsenterer mindst 100 medlemmer, jævnfør miljøvurderingslovens § 50.

En klage skal være indgivet skriftligt inden 4 uger efter offentliggørelsen af tilladelsen. Udløber klagefristen udløber på en lørdag eller helligdag, forlænges klagefristen til den følgende hverdag.

Hvis du ønsker at klage over denne afgørelse, kan du klage til Miljø- og Fødevareklagenævnet gennem Klageportalen, som du finder et link til på forsiden af [Link til nævnenes hus](#). Du kan også logge på via [Link til borger.dk](#) (som borger) eller [Link til virk.dk](#) (som virksomhed eller forening). Du logger på klageportalen med MitID.

Klagen sendes gennem Klageportalen til den myndighed, der har truffet afgørelsen. En klage er indgivet, når den er tilgængelig for myndigheden i Klageportalen. Når du klager, skal du betale et gebyr. Klagegebyret opkræves af Nævnenes Hus. Betaling af klagegebyret sker med betalingskort i Klageportalen. Gebyret betales tilbage, hvis du får helt eller delvis medhold i klagen.

Miljø- og Fødevareklagenævnet skal som udgangspunkt afvise en klage, der kommer uden om klageportalen, hvis der ikke er særlig grund til det. Hvis du ønsker at blive fritaget for at bruge Klageportalen, skal du sende en begrundet anmodning til den myndighed, der har truffet afgørelsen i sagen. Myndigheden videresender herefter anmodning til Miljø- og Fødevareklagenævnet, som træffer afgørelse om, hvorvidt din anmodning imødekommes. Flere oplysninger om gebyrordning og klagebehandling kan findes på [Link til nævnenes hus](#).

Kommunen giver den, der har fået tilladelse, underretning om en indgivet klage. Ved rettidig klage efter miljøvurderingslovens § 49 kan Miljø- og Fødevareklagenævnet bestemme, at en tilladelse meddelt af Kommunalbestyrelsen ikke må udnyttes. Er et bygge- eller anlægsarbejde iværksat, kan nævnet påbyde dette standset.

I henhold til miljøvurderingslovens § 54, skal søgsmål til prøvelse af afgørelsen efter loven være anlagt ved domstolene inden 6 måneder efter afgørelsens bekendtgørelse.