

Indsigelse mod solcelleprojekt: Aldumgaard Solenergi park

Kære borgmester, udvalgsfolk i Vækst & Klima og Teknik & Miljø samt forvaltningsmedarbejdere

Som opfølgning på projektudviklers indsendelse af "Tillæg til ansøgning Aldumgaard Solenergi park – Februar 2023" og Vækst & Klima-udvalget afgørelse på mødet den 6. marts 2023 fremsendes hermed indsigelse imod projektet tilbliven. Fremsendte ønskes vedlagt sagen og fremlagt for Udvalget for Vækst & Klima på deres kommende møde den 30. maj 2023.

Der er ingen lokal forankring og placeringen af det tekniske anlæg er til gene for ALLE!

Ifølge den strategiske energiplan for Hedensted Kommune, vedtaget i december 2022, arbejdes der ud fra nedenstående politiske principper:

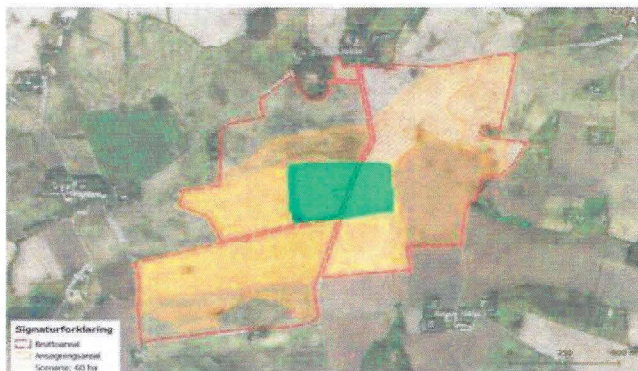
- Projektejer skal sikre, at der i forbindelse med ansøgningen og i den videre proces arbejdes for lokal forankring af VE-anlægget.
- For at sikre ovenstående skal der fra projekt ejeren foreligge dokumentation for foretaget tidlig og reel borgerinddragelse i ansøgningen, samt en udarbejdet plan for det videre arbejde med borgerinddragelse og eventuelt lokalt medejerskab.

Status i Nr. Aldum, Sdr. Aldum, Spettrup og Stenderup er, at der fortsat ingen lokal accept eller forankring er omkring de evt. fremtidige ændringer for området. Og med den nye placering af solcelleparken (jfr. tillæg til ansøgning) heller ingen naboaftaler og ingen naboer har udtrykt ønske om medejerskab.

Placering af solcelleparken rundt om den gamle Nr. Aldum Mølle (Nr. Aldummøllevej 2) gør, at det tekniske anlæg nu synligt for alle, da dette er det højeste sted i området – et landskabeligt plateau kunne det kaldes! **Dette er vi naboer nødt til at gøre indsigelse imod, da et teknisk anlæg placeret på en bakketop er en væsentlig gene og forringelse for vores område!**

Med de følgende siders referencer fra de gældende retningslinjer i kommuneplanen 2021-2033 til områdets beskaffenhed og statens vurdering af hele arealet som særlig værdifuld landbrugsjord, mener vi, at **Hedensted Kommune generelt bør genoverveje accept af en solcellepark på dette område – og udvikler som minimum skal genbesøge placering af det tekniske anlæg!**

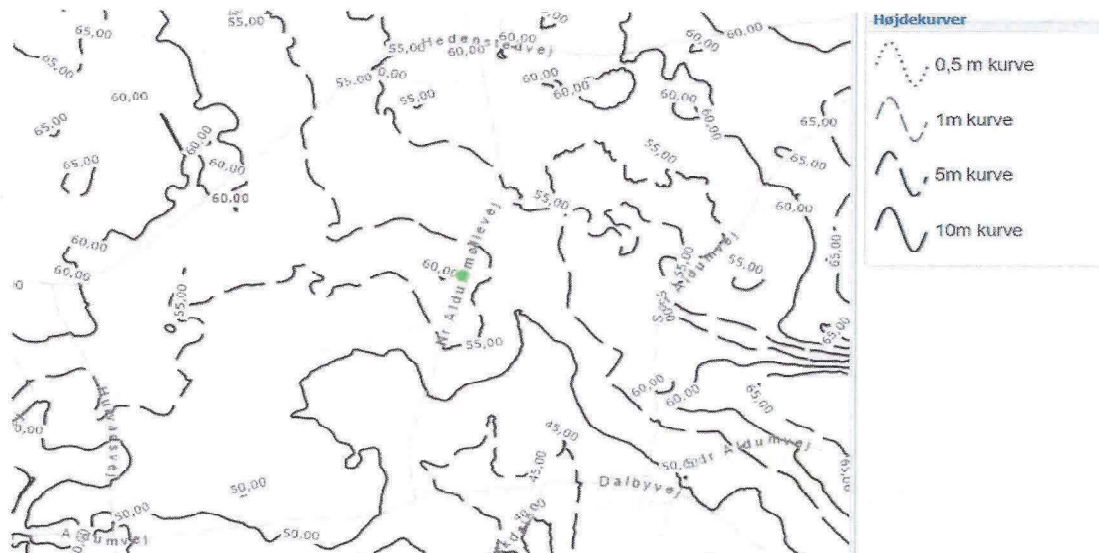
Som minimum bør det grønt markerede område friholdes for opstilling af solceller jfr. følgende siders argumenter:



Det grønne område bør friholdes for opstilling af solceller

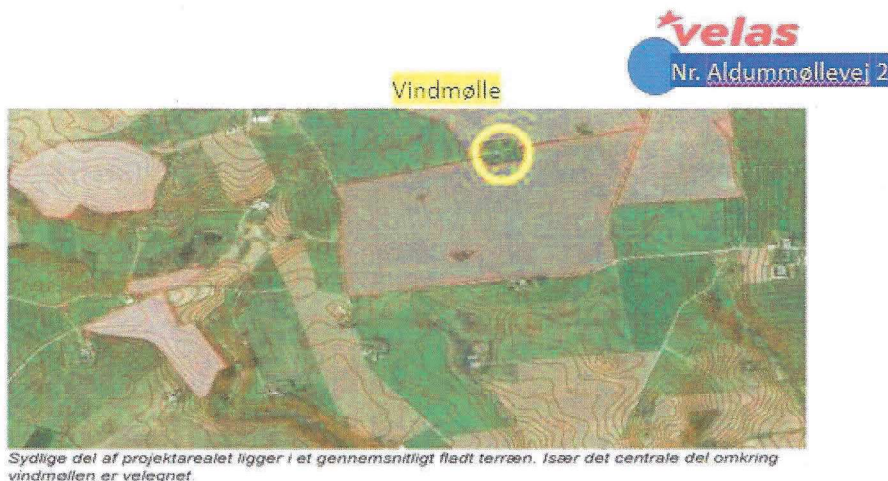
Der er store højdekurver på projektområdet

Nr. Aldum Mølle blev i sin tid naturligvis placeret på det højeste sted i området – på en høj omgivet af bakkedale og koteforskelle på 10-15 m. i alle retninger. Dette er stadig gældende for området og placering af en solcellepark omkring netop denne gamle mølle er direkte i strid mod de politiske principper i den Strategiske Energiplan 2023-2030, som foreskriver at solcelleanlæg ”i udgangspunktet skal søges placeret på plane, jævne arealer. Yderligere skal opsætning på et landskabsmæssigt plateau undgås.”



Kort over projektområdet. Denne grønne markering er i Nr. Aldummøllevej 2, som er i midten af det nuværende projektområde, og det ses heraf, at der er store koteforskelle i området, særligt omkring den gamle mølle. Den gamle mølle ses tydeligt fra alle omkringliggende veje i hele området grundet dens høje placering. Kilde: Digitale kort, Hedensted Kommune.

I den første screening af området (indsendt til Hedensted Kommune af lodsejer, Hans Hansen den 5. april 2022) har lodsejers rådgiver, Velas ligeledes peget på, at ét område i arealet er mere velegnet end andre mhp. typografi:

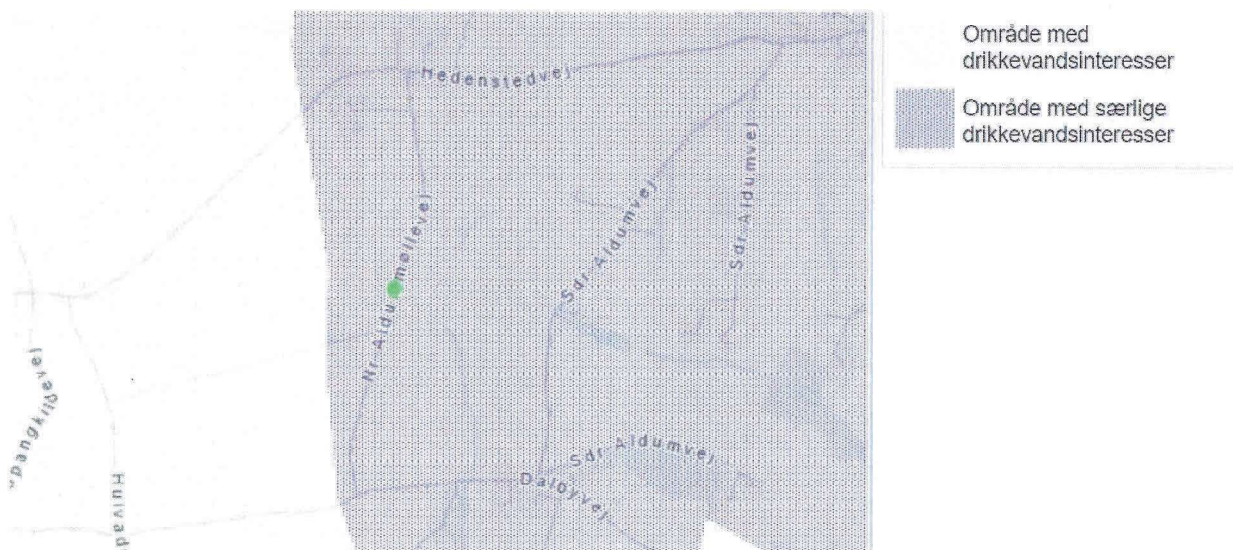


Sydlig del af projektarealet ligger i et gennemsnitligt fladt terræn. Især det centrale del omkring vindmøllen er velegnet.

Store dele af området er områder med drikkevandsinteresser

Geolog, Rasmus Ørsted Olsen fra Hedensted Kommune har i et høringssvar til Miljøscreeningen af den strategiske energiplan i januar 2023 indgivet følgende bekymring: "Vi er meget opmærksomme på, at nogle anlæg kan være coatede med PFAS-stoffer."

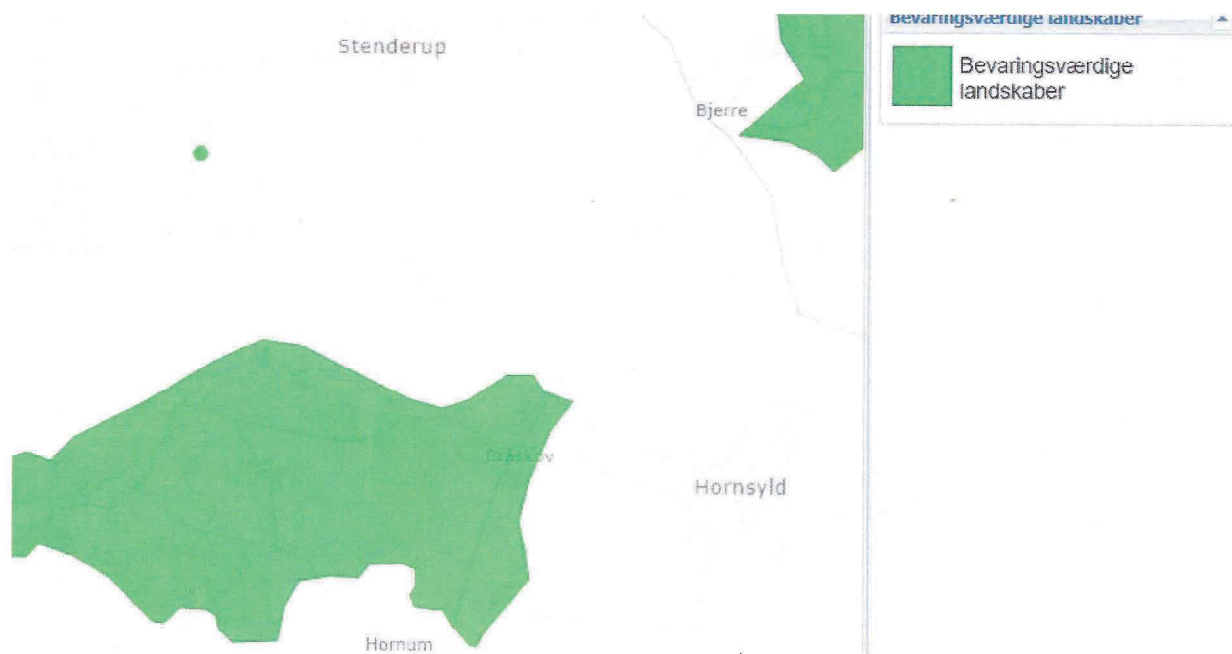
I ansøgningen er solceller kun angivet som en positiv indvirkning på drikkevand og grundvand, hvilket må være tvivlsomt med de seneste måneders forskning i PFAS. Dette styrker desværre vores frygt for at placere solcellepaneler med ukendte fremtidskonsekvenser ovenpå vores allesammens drikkevand. Ingen kender konsekvenserne af PFAS i coating, galvaniserede rør, kabler osv.



Kort over projektområdet. Denne grønne markering er i Nr. Aldummøllevej 2, som er i midten af det nuværende projektområde, og det ses heraf, at der er drikkevandsinteresser på hele den østlige del af området. Kilde: Digitale kort, Hedensted Kommune.

Udsynet til bevaringsværdige landskaber bør bevares

Urlev Bakker ligger syd for projektområdet og dette bevaringsværdige landskab betragtes netop fra projektområdet. Udsyn til Urlev Bakker vil være fuldstændig umuligt, hvis solcelleparken opsættes på det højeste område. Det bevaringsværdige område vil dermed forsvinde, da denne type landskab betragtes på afstand.



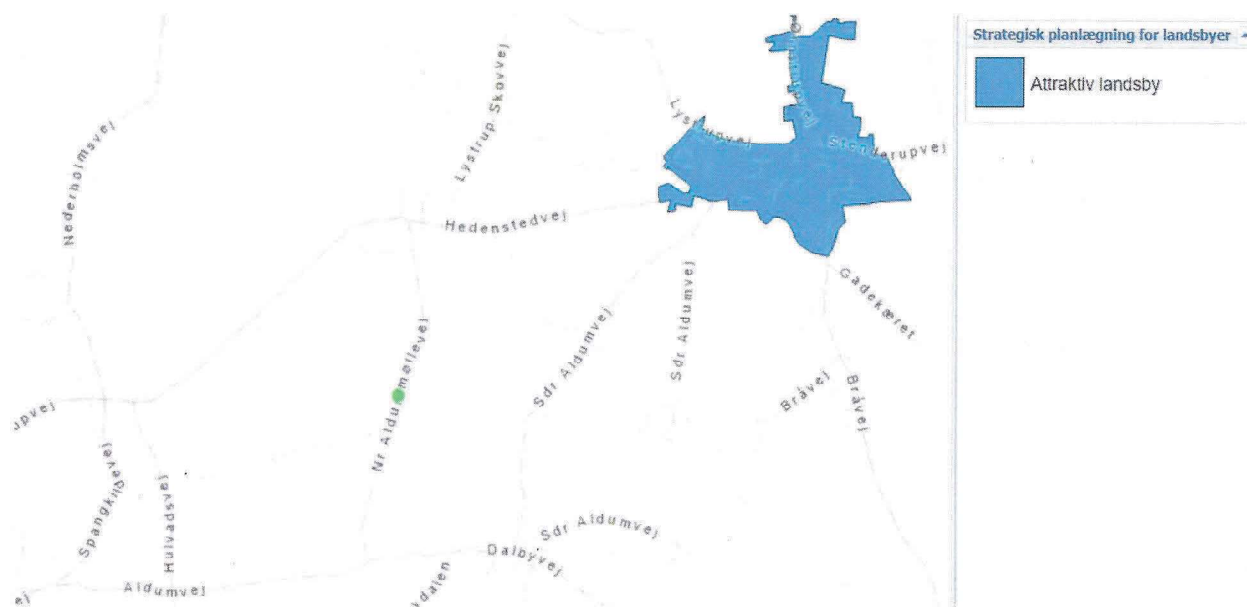
Kort over projektområdet. Denne grønne markering er i Nr. Aldummøllevvej 2, som er i midten af det nuværende projektområde, og det ses heraf, at hele området syd for projektområdet er defineret som bevaringsværdige landskaber. Kilde: Digitale kort, Hedensted Kommune.

Stenderup er en landsby i vækst. Området skal udvikles og ikke afvikles!

Hedensted Kommune har udvalgt Stenderup som en af de landsbyer, der skal satses på strategisk.

Med en solcellepark på den højeste placering i området, vil også Stenderup-borgerne få udsyn til solcelleparken ved deres færden omkring landsbyen. Dette vil uden tvivl bevirke faldende huspriser og på sigt affolkning i et ellers populært landsbyområde.

Der er investeret mange kommunale kroner i Stenderup i forhold til både skolerenovering, ny multihal, nye legepladser og tilsagn til nye udstykninger og boliger i byen.



Kort over projektområdet. Denne grønne markering er i Nr. Aldummøllevej 2, som er i midten af det nuværende projektområde, og det ses heraf, at Stenderup, som ligger nordøst for området er betegnet som "Attraktiv landsby". Kilde: Digitale kort, Hedensted Kommune.