

# Screening af planens/programmets miljømæssige konsekvenser

## Screening af: Spildevandsplantillæg nr. 55

### Kort beskrivelse af planen:

*Tillæg nr. 55 til spildevandsplan er en administrationspraksis for, hvornår der skal udarbejdes tillæg til spildevandsplanen og hvornår der kan ske en administrativ tilretning af spildevandsplanen.*

### Planlægningsgrundlag

#### Zonestatus:

Nuværende zonestatus: Ingen, administrativ praksis

Fremtidig zonestatus: Ingen, administrativ praksis

#### Gældende lokalplan:

*Ikke relevant*

#### Gældende kommuneplan:

*Ikke relevant*

#### Gældende Spildevandsplan:

*Den gældende spildevandsplan beskriver ikke en praksis for udarbejdelse af tillæg til spildevandsplan. Den beskrevne praksis vil blive indarbejdet i den gældende spildevandsplan ved et tillæg.*

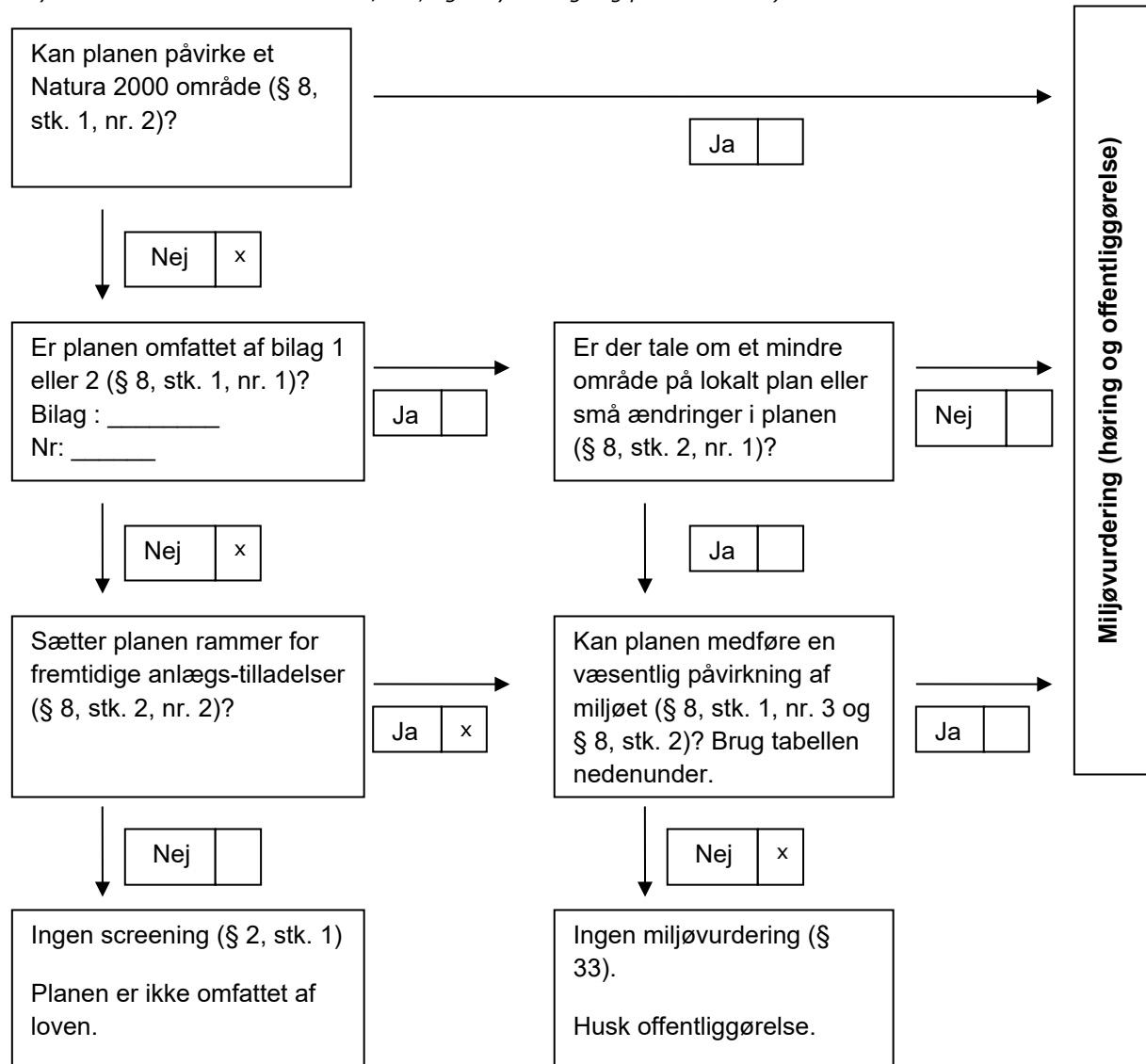
#### Referencescenarie (0 – Alternativet)

*Der udarbejdes tillæg hver gang, der skal ske mindre ændringer af spildevandsplanen. Et tillæg skal sendes i 8 ugers offentlig høring og evt. behandles politisk af 2 omgange.*

### Retsgrundlag for beslutning vedrørende miljøvurdering

Vurdering i forhold til § 8 i Lov om miljøvurdering af planer og programmer og af konkrete projekter (VVM) (LBK nr. 4 af 03/01/2023 med senere ændringer).

(Afkryds i de relevante kasser med JA/NEJ, og udfyld bilag- og punktnummer)



### Samlet konklusion af screeningen

Det vurderes, at den samlede miljøpåvirkning inklusive de kumulative effekter af planforslaget ikke er væsentlige.

Derfor er der ikke krav om udarbejdelse af en miljøvurdering i henhold til Lov om miljøvurdering af planer og programmer og konkrete projekter (VVM), LBK nr. 4 af 03/01/2023 med senere ændringer.

## Resumé

Planforslaget omhandler en administrationspraksis for hvornår Hedensted Kommune skal udarbejde tillæg til spildevandsplanen og hvornår der kan foretages en administrativ rettelse af spildevandsplanen. En administrativ rettelse kan evt. foretages efter en 4 ugers høring af den berørte grundejer.

Hedensted Kommune har foretaget en screening af planforslaget og har afgjort, at den ikke vil have en væsentlig indvirkning på miljøet. Afgørelsen om ikke at udarbejde en miljøvurdering er truffet på baggrund af lovens § 8, stk. 2, idet der planlægges for en praksis, som ikke er omfattet af bekendtgørelsens bilag 1 eller 2. Afgørelsen skal i henhold til Lov om miljøvurdering af planer og programmer og konkrete projekter (VVM) offentliggøres med begrundelse og klagevejledning, hvilket sker samtidig med, at planforslaget fremlægges i offentlig høring.

## Forudgående høring

Inden afgørelse om miljøvurdering træffes, skal kommunen høre andre berørte myndigheder om, hvorvidt de mener, at der er anledning til at gennemføre en miljøvurdering af planforslaget. Ved berørt myndighed forstås en myndighed, som på grund af dens specifikke miljøansvar skal godkende eller give samtykke, tilladelse, godkendelse eller dispensation, for at planen eller programmet kan realiseres.

Der er ikke andre myndigheder som berøres af planforslaget.

## Klageregler

Der kan klages over kommunens afgørelse om ikke at udarbejde miljøvurdering.

Efter § 48, stk. 1, i LBK nr. 4 af 03/01/2023 med senere ændringer, om miljøvurdering af planer og programmer og af konkrete projekter (VVM) kan der klages efter de regler, som planen eller programmet udarbejdes efter.

Afgørelser om miljøvurdering i forbindelse med spildevandsplanen kan således forelægges Miljø- og Fødevareklagenævnet, jf. miljøbeskyttelseslovens § 74.

## Hvis du vil klage

### Miljø- og Fødevareklagenævnet

Hvis du vil klage over en afgørelse truffet af Hedensted Kommune, skal du indgive klagen via Miljø- og Fødevareklagenævnets Klageportal, som du finder et link til på [www.borger.dk](http://www.borger.dk) og [www.virk.dk](http://www.virk.dk).

Klagen sendes via Klageportalen til Hedensted Kommune.

På Nævnenes Hus, [www.naevneneshus.dk](http://www.naevneneshus.dk), er der en vejledning til, hvordan man klager.

Når du klager, skal du med betalingskort betale et gebyr. Klagen bliver først sendt videre til behandling, når gebyret er betalt.

**Klagefrist**

Klagefristen er 4 uger fra annoncering af afgørelsen, dvs. den **xx.** Februar 2024.

**Fritagelse for at bruge Klageportalen**

Fritagelse for at bruge Klageportalen skal sendes med en begrundet anmodning til kommunen, senest samtidig med klagen. Kommunen videresender herefter anmodningen til Miljø- og Fødevareklagenævnet, som træffer afgørelse om, hvorvidt anmodningen imødekommes.

## Screeningsskema

Skemaet indeholder selve forundersøgelsen og delkonklusioner for hvert emne. Den samlede konklusion for forundersøgelsen findes på side 3 (**HUSK AT RETTE SIDETAL**)

### Ansvarligt team:

Trafik:

Industri:

Spildevand:

Drikkevand:

Klimagrube:



Kultur og Fritid:

Landbrug:

Vand og Natur:

Byg - Landskab:

Plan og Udvikling:



Medfører planen/programmet ændringer eller påvirkninger af følgende områder?	Bemærkning/beskrivelse af fakta	Ikke aktuelt/ingen miljøpåvirkning	Måske miljøpåvirkning	Væsentlig miljøpåvirkning (medfører miljørapport)	Ansvarlig- Initialer
<b>1. Befolkningens levevilkår</b>					
<b>1.1 Trafik</b> <i>Trafikafvikling</i> <i>Risiko for ulykker</i> <i>Offentlige transportmuligheder</i>	Ingen bemærkninger	x			MSJ
<b>1.2 Sikkerhed i forhold til brand, eksplosion og giftpåvirkning</b>	Ingen bemærkninger, der er tale om en administrationspraksis	x			SJS
<b>1.3 Støj fra virksomheder og tekniske anlæg</b>	Ingen bemærkninger, der er tale om en administrationspraksis	x			SJS
<b>1.4 Støj og vibrationer fra trafik og jernbane</b>	Ingen bemærkninger	x			MSJ

<b>Medfører planen/programmet ændringer eller påvirkninger af følgende områder?</b>	Bemærkning/beskrivelse af fakta	Ikke aktuelt/ingen miljøpåvirkning	Måske miljøpåvirkning	Væsentlig miljøpåvirkning (medfører miljørapport)	Ansvarlig- Initialer
<b>1.5 Påvirkning af erhvervsliv</b>	Ingen bemærkninger, da der er tale om en administrationspraksis.	x			SBB
<b>1.6 Påvirkning af og fra landbrug</b> <i>Begrænsninger og gener for landbrug og dyrehold</i>	Ingen bemærkninger, da der er tale om en administrationspraksis.	x			DHJ
<b>1.7 Boligmiljø</b> <i>Planens konsekvenser for nærområdets beboere</i>	Ingen bemærkninger, da der er tale om en administrationspraksis.	x			SBB
<b>1.8 Sundhedstilstand</b> <i>Tilgængelighed til opholdsarealer, stier, forbindelser og mødesteder</i>	Ingen bemærkninger, da der er tale om en administrationspraksis.	x			SBB
<b>1.9 Fritid</b> <i>Afstanden til fritidsanlæg og aktiviteter samt mulighed for disse</i>	Ingen bemærkninger, da der er tale om en administrationspraksis.	x			SBB
<b>1.10 Påvirkning af sociale forhold</b> <i>Afstand og forbindelser til offentlig og privat service            Tryghed og kriminalitet</i>	Ingen bemærkninger, da der er tale om en administrationspraksis.	x			SBB

<b>Medfører planen/programmet ændringer eller påvirkninger af følgende områder?</b>	Bemærkning/beskrivelse af fakta	Ikke aktuelt/ingen miljøpåvirkning	Måske miljøpåvirkning	Væsentlig miljøpåvirkning (medfører miljørapport)	Ansvarlig- Initialer
<b>2. Materielle goder</b>					
<b>2.1 Arealforbrug</b>	Ingen bemærkninger, da der er tale om en administrationspraksis.	x			SBB
<b>3. Klimatiske faktorer</b>					
<b>3.1 Følger af global opvarmning</b>  <i>Forhøjet vandstand            Ekstrem regn            Oversvømmelse            Klimahåndteringsområder</i>	Ingen bemærkninger, der er tale om en administrationspraksis	x			SBB
<b>3.2 Lokalt niveau</b>  <i>Vind            Sol            Skyggeforhold</i>	Ingen bemærkninger, da der er tale om en administrationspraksis.	x			SBB
<b>4. Jordbund</b>					
<b>4.1 Jordforurening</b>	Ingen bemærkninger, da der er tale om en administrationspraksis.	x			LT
<b>4.2 Råstoffer</b>	Ingen bemærkninger, da der er tale om en administrationspraksis.	x			SBB

<b>Medfører planen/programmet ændringer eller påvirkninger af følgende områder?</b>	Bemærkning/beskrivelse af fakta	Ikke aktuelt/ingen miljøpåvirkning	Måske miljøpåvirkning	Væsentlig miljøpåvirkning (medfører miljørapport)	Ansvarlig- Initialer
<b>4.3 Geologiske særpræg</b>	Ingen bemærkninger, da der er tale om en administrationspraksis.	x			SBB
<b>5. Vand</b>					
<b>5.1 Overfladevand</b>  <i>Håndtering            Nedsivning            Udledning            Forsinkelse            Potentielt vandlidende områder</i>	Ingen bemærkninger, da der er tale om en administrationspraksis.	x			MV
<b>5.2 Spildevand</b>  <i>Håndtering            Evt. spildevandstillæg</i>	Ingen bemærkninger, da der er tale om en administrationspraksis	x			MV
<b>5.3 Vandløb</b>  <i>Påvirkning af vandløb i forhold til håndtering af overfladevand             Risiko for forurening</i>	Vandløbs målopfyldelse, jævnfør til enhver tid gældende Vandområdeplaner, må ikke hindres. Vandløbenes tilstand må ikke forringes. Jævnfør tillæg 55 om retningslinjer for, hvornår Hedensted Kommune skal udarbejde tillæg til spildevandsplanen, og hvornår der kan ske berigtigelser og administrative rettelser af planen, vedrører alene data på papir, der ændres administrativt uden plantillæg.	x			RBJ



<b>Medfører planen/programmet ændringer eller påvirkninger af følgende områder?</b>	Bemærkning/beskrivelse af fakta	Ikke aktuelt/ingen miljøpåvirkning	Måske miljøpåvirkning	Væsentlig miljøpåvirkning (medfører miljørapport)	Ansvarlig- Initialer
<b>5.4 Grundvand</b> <i>Drikkevandsinteresser            Indvindingsopland            Boringer</i>	Ingen bemærkninger, der er tale om en administrationspraksis.	X			RO
<b>6. Luft</b>					
<b>6.1 Luftforurening</b> <i>Støv og andre emissioner</i>	Ingen bemærkninger, der er tale om en administrationspraksis	X			SJS
<b>7. Natur</b>					
<b>7.1 Fauna, flora og biologisk mangfoldighed samt søer</b> <i>Naturbeskyttelseslovens § 3            Bilag IV-arter            Spredningskorridorer            Fredsskov            Lavbundsarealer            Søer</i>	Ingen bemærkninger, der er tale om en administrationspraksis.  Det skal vurderes i de konkrete projekter at de ikke kan medføre en tilstandsændring på bassiner omfattet af naturbeskyttelsesloven.  Det skal vurderes i de konkrete projekter at de ikke kan beskadige yngle- og rastesteder for bilag IV arter.	x			LK

<b>Medfører planen/programmet ændringer eller påvirkninger af følgende områder?</b>	Bemærkning/beskrivelse af fakta	Ikke aktuelt/ingen miljøpåvirkning	Måske miljøpåvirkning	Væsentlig miljøpåvirkning (medfører miljørapport)	Ansvarlig- Initialer
<b>7.2 Natura 2000</b>	Det skal vurderes i de konkrete projekter at de ikke kan medføre en negativ påvirkning af Natura 2000-områderne og deres udpegningsgrundlag.	x			LK
<b>8. Landskab</b>					
<b>8.1 Overordnede landskabsinteresser</b>  <i>Bevaringsværdige landskaber Kystnærhedszonen Skovrejsning</i>	Ingen bemærkninger, da der er tale om en administrationspraksis.	x			SBB
<b>8.2 Beskyttelseslinjer</b>  <i>Åbeskyttelseslinjen Skovbeskyttelseslinjen Strandbeskyttelseslinjen</i>	Vurderes i de konkrete projekter.	x			HO
<b>8.3 Visuel påvirkning på lokalt plan</b>  <i>Udsigt Indblik Arkitektonisk udtryk Lysforurening</i>	Ingen bemærkninger, da der er tale om en administrationspraksis.	x			SBB
<b>9. Kulturarv</b>					
<b>9.1 Fortidsminder</b>	Vurderes i de konkrete projekter.	x			HO

<b>Medfører planen/programmet ændringer eller påvirkninger af følgende områder?</b>	Bemærkning/beskrivelse af fakta	Ikke aktuelt/ingen miljøpåvirkning	Måske miljøpåvirkning	Væsentlig miljøpåvirkning (medfører miljørapport)	Ansvarlig- Initialer
<i>Herunder fortidsmindebeskyttelseslinjen Beskyttede sten- og jorddiger</i>					
<b>9.2 Kirker</b>  <i>Herunder byggelinjer, omgivelser og fredninger</i>	Ingen bemærkninger, da der er tale om en administrationspraksis.	x			SBB
<b>9.3 Kulturmiljøer, fredninger og bevaringsværdige bygninger</b>	Ingen bemærkninger, da der er tale om en administrationspraksis.	x			SBB
<b>9.4 Arkæologiske forhold</b>  <i>Jordfaste fortidsminder</i>	Ingen bemærkninger, da der er tale om en administrationspraksis.	x			SBB
<b>10. Andet</b>					
<b>10.1 Andre faktorer, der er relevante ved den pågældende plan</b>	Det vurderes, at der ikke er andre faktorer, der er relevante for denne planlægning.	x			SBB
<b>11. Kumulative effekter</b>					
<b>11.1 Den samlede påvirkning</b>  <i>Flere enkelte ubetydelige påvirkninger kan give en væsentlig samlet påvirkning</i>	Det vurderes, at der ikke er kumulative effekter.	x			SBB

Medfører planen/programmet ændringer eller påvirkninger af følgende områder?	Bemærkning/beskrivelse af fakta	Ikke aktuelt/ingen miljøpåvirkning	Måske miljøpåvirkning	Væsentlig miljøpåvirkning (medfører miljørapport)	Ansvarlig- Initialer
Behov for miljøvurdering	Bemærkninger	Nej	Ja		
	Det vurderes, at den samlede miljøpåvirkning ikke er væsentlige. Planen skal derfor ikke miljøvurderes.	x			

\*) Indvirkninger tages i betragtning både i anlægsfasen, og når planen er realiseret.

Især de indvirkninger, som planforslaget har på næromgivelserne, men også de indvirkninger nærområdet har på realisering af planforslaget.

\*\*\*) Følgende aspekter tages i betragtning:

- Hvor stor er indvirkningen og dens rumlige udstrækning (det geografiske område og størrelsen af den befolkning, som kan blive berørt)?
- Hvor værdifuldt og sårbart er det område, som kan blive berørt?
- Hvor længe varer indvirkningen? Er den reversibel?
- Er der fare for menneskers sundhed og miljøet?