



BYUDVIKLING VED STENDERUP
ALMENE BOLIGER - ALFABO
ATRA arkitekter a/s
08.09.2021





BYUDVIKLING I STENDERUP

DEN AKTIVE LANDSBY

Med et ønske om en fremtidig udvikling af landsbyen Stenderup samler denne præsentation et forslag til et nyt og attraktivt byudviklingsområde med blandede boligformer.

Projektområdet ligger som en naturlig udvidelse af Stenderup mod nordvest og dækker et areal på ca. 11 ha. Byudviklingsområdet rummer en udvidelse af det område, der i kommuneplansrammen allerede er udlagt til bolig (Forslag til Hedensteds Kommuneplan 2021-2023 - ramme 4.B.08).

Visionen for projektet er at skabe et grønt boligområde, der med et alsidigt boligudbud bidrager til landsby fremtidige udvikling. Sammen med en attraktiv beliggenhed mellem Hedensted og Horsens og et engageret og aktivt lokalsamfund, får landsbyen Stenderup hermed de bedste forudsætninger for en øget bosætning med særlig fokus på fritidsaktivitet, friluftsliv og natur.

Friluftsliv er et gennemgående tema i den aktive landsby Stenderup, hvor lokalsamfundet blandt andet har etableret aktivitets- og naturlegeplads i boligområdet Fuglkær, samt et stisystem til Lystrup Skov, der ligger vest for landsbyen.

En ny supercykelsti gennem boligområdet vil understøtte det aktive friluftsliv og nærheden til områdets skønne natur. Supercykelstien binder Stenderup sammen med Dallerup Skov og Horsens mod nord. Mod syd møder den det eksisterende stisystem, der løber direkte forbi skolen og multihallen, inde det forgrenes sig mod vest ud til naturlegepladsen og stierne til Lystrup Skov.

BLANDEDE BOLIGFORMER

Udviklingsområdet tilføjer et nyt grønt boligområde til Stenderup og åbner med arealer til både tæt-lav og åben-lav bebyggelse op for en bred målgruppe af beboere.

For at tilgodese en langsigtet udvikling, er området opdelt i tre etaper. Etape 1 giver mulighed for at etablere 45 rækkehuse som tæt-lav bebyggelse og 16 parceller til åben-lav boligbebyggelse. Etape 2 og 3 indeholder hver otte parceller til åben-lav bebyggelse, som kan inddrages i takt med at landsbyen vokser.

Området til tæt-lav bebyggelse er placeret tættest på den eksisterende landsby, med en klynge på 15 rækkehuse mod sydøst og en klynge med 30 rækkehuse mod sydvest. For at fremme det gode naboskab er parcelhusgrundene fordelt i fire mindre grupper. Hver gruppe består af otte parceller omkring en stille, lukket boligvej.

ALMENE BOLIGER

30 af rækkehusene ønskes opført som almene boliger, fordelt på 15 almene seniorboliger og 15 almene familieboliger.

Seniorboligerne placeres tættest på landsbyen, så beboerne har kortest mulig afstand til landsbyens købmand, forsamlingshuset og multihallen og derved aktivt kan deltage i livet i landsbyen.

Familieboliger placeres mod vest, hvor der er gode fælles friarealer, kort afstand til skole og multihall, samt adgang til stisystemet mod natur- og aktivitetsområde ved Fuglekær.



BYUDVIKLING VED STENDERUP
Byudviklingen mod nord-vest ligger som en naturlig
forlængelse af den aktive landsby Stenderup.

- 1** **ETAPE 1**
16 åben-lav boliger og 40 tæt-lav boliger
- 2** **ETAPE 2**
8 åben-lav boliger
- 3** **ETAPE 3**
8 åben-lav boliger



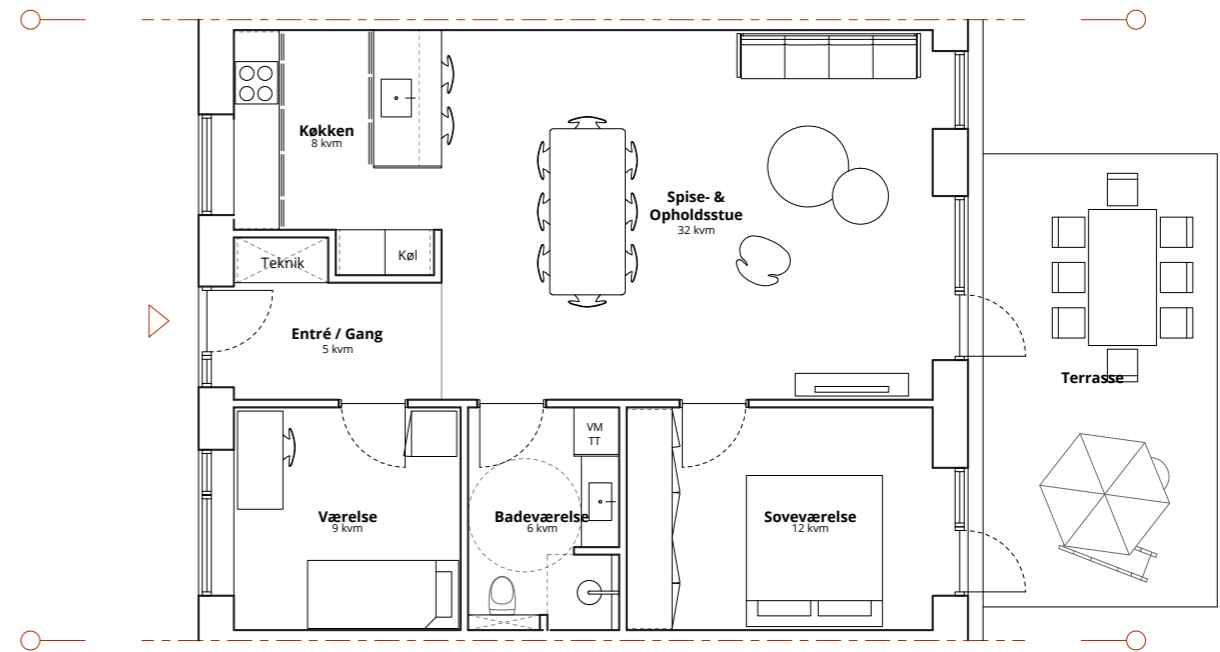


SUPERCYKELSTI

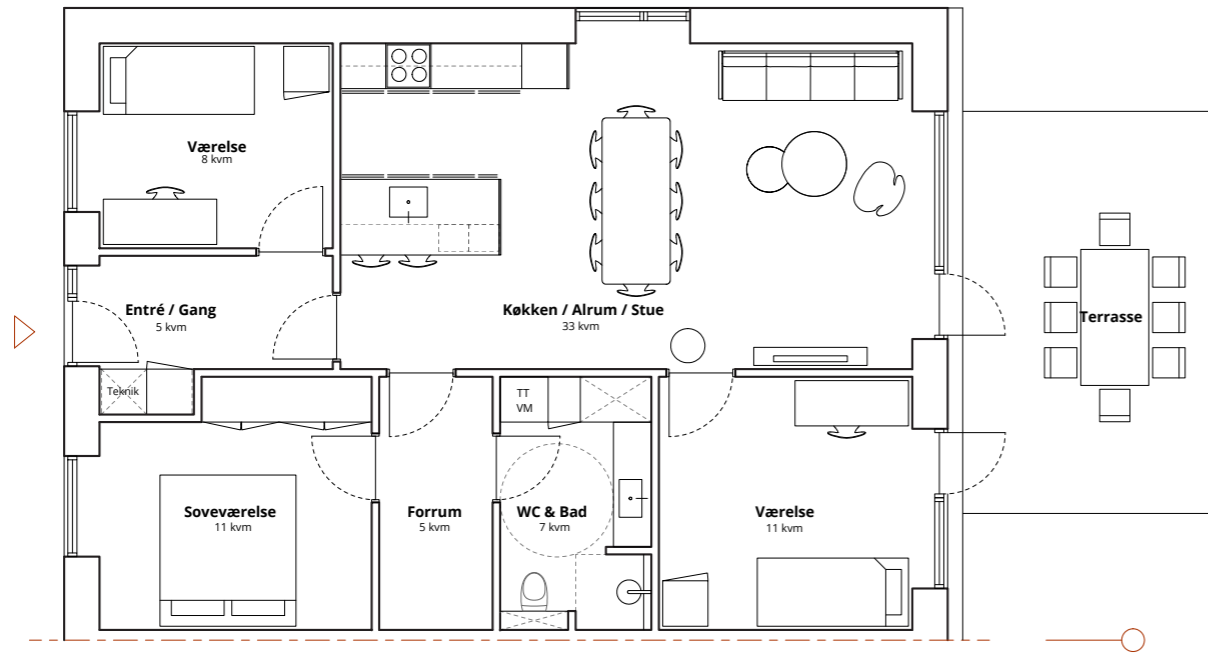
En ny supercykelsti mod nord vil skabe en rekreativ forbindelse mellem Stenderup, Dallerup Skov og Horsens. Illustrationsplanen viser et anslået stiforløb mellem Stenderup og Horsens.



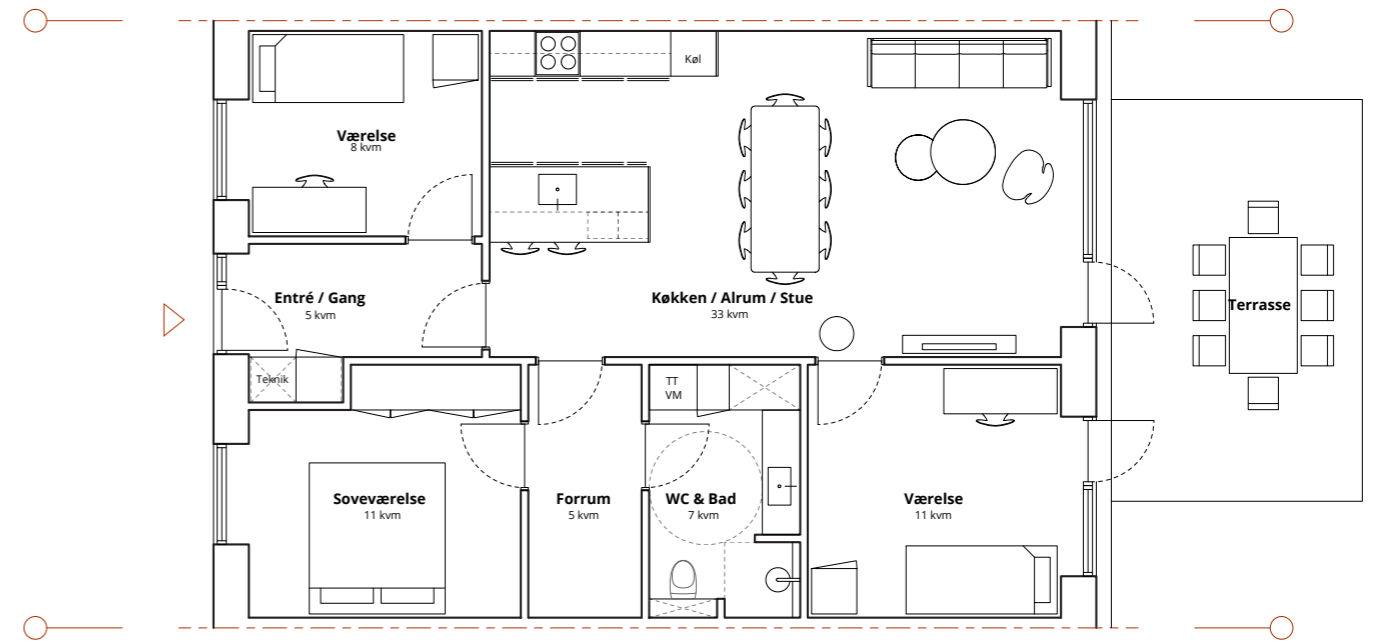
Boligtype A
Tre værelses gavlbolig
Stueplan : 87 m²



Boligtype A
Tre værelses rækkebolig
Stueplan : 84 m²



Boligtype B
Fire værelses gavlbolig
Stueplan : 98 m²



Boligtype B
Fire værelses rækkebolig
Stueplan : 94 m²

