

Screening af planens/programmets miljømæssige konsekvenser

Screening af Lokalplan 1173 for offentlige formål ved Årupvej i Hedensted og kommuneplantillæg nr. 7



Oversigtskort med afgrænsning af planområdet markeret med rød streg

Kort beskrivelse af planen

Planlægningen har til formål at fastlægge områdets anvendelse til offentlige formål i form af institutioner, på grund af det stigende behov i Hedensted.

Arealet på Årupvej er blevet valgt blandt fem foreslåede placeringer, som alle blev vurderet på forskellige parametre, herunder placering af de kommende brugeres bopæl, skoledistrikter, tekniske forhold med mere. Placeringen ved Årupvej er derudover fundet optimal på grund af nærheden til Hedensted Centret, det rekreative område ved Hedensted Søerne og den fremtidige folkeskov i det omkringliggende område. Forvaltningen vurderer, at der kan opnås en god helhedsvirkning mellem de nye institutioner og de rekreative og sportslige værdier i området, som kan være med til at sætte fokus på leg og bevægelse.

Da behovet for institutionspladser forventes at stige de kommende år på grund af den positive vækst, der afføder et tilsvarende behov for udbygning af den offentlige service, herunder daginstitutioner, giver lokalplanen mulighed for supplere med en ekstra institution i planområdet.

I den kommende lokalplanlægning vil der blive sikret sammenbindende stiforbindelser, rekreative opholdsarealer samt håndtering af regnvand, vejadgang fra Årupvej til institutionerne og stier med forbindelse til Hedensted Centret, Folkeskoven samt Hedensted Søerne og Kildeparken på den anden side af Vestre Ringvej.



Beskrivelse af området

Planområdet er på cirka 3,8 hektar og ligger i den vestlige del af Hedensted. Området udgør et ubebygget areal, der på nuværende tidspunkt henligger som landbrugsjord i omdrift. Området grænser mod øst op til Hedensted Centret med dets idræts- og kultur-faciliteter samt udendørs faciliteter som kunstgræsbaner, BMX bane og parkeringspladser. Længere mod øst ligger Stjernevejskolen.

Området afgrænses mod nord op til Gesagervej af landbrugsarealer og et par gårdejendomme. Området er planlagt omdannet til et stort rekreativt område med folkeskov i et bakket landskab skabt af overskudsjord.

Nord for Gesagervej ligger erhvervsområdet ved Glarmestervej og et større ubebygget område ved Stjernegårdsvej, som dels henligger som rekreativt område og dels er udlagt til byudvikling.

Mod vest ligger Vestre Ringvej og Hedensted Vandværk. På modsatte side af Ringvejen ligger et større rekreativt naturområde med Hedensted Søerne og erhvervsområdet Kildeparken. Mod syd ligger Årupvej og boligområderne Årupvænget og Årupparken.



Luftfoto med den kommende folkeskov markeret med hvid stiplede streg og beskrivelse af andre funktioner i området

Planlægningsgrundlag

Zonestatus:

Nuværende zonestatus: by- og landzone

Fremtidig zonestatus: by- og landzone

Gældende lokalplan:

Hele planområdet er omfattet af Lokalplan 1115 - 1 - Hedensted Tracks og erhverv i Hedensted Vest, der blev vedtaget i efteråret 2018. Lokalplan 1115 - 1 aflyses for den del, der er omfattet af denne planlægning.

Gældende kommuneplan:

Området er i kommuneplan 2021-2033 omfattet af kommuneplanrammerne 5.R.27 og 5.R.14, der begge udlægger området til rekreative formål. Hvis den ønskede anvendelse af offentlige formål i form af daginstitutioner i området skal kunne realiseres, skal der udarbejdes et kommuneplantillæg med et nyt rammeområde til offentlige formål med specifik anvendelse til offentlige formål i form af institutioner.

Planområdet er omfattet af følgende retningslinjer i kommuneplan 2021 -2033:

- 1.1 Centerby og Byzone
- 4.1 Større fritids- og idrætsanlæg – Rekreativt område ved Hedensted Tracks / Rekreativt område i Kildeparken 2
- 7.1 Støj – Fælles planlægningszone – akkumuleret støjzone
- 8.1 Grønt Danmarkskort – potentielle økologiske forbindelser
- 9.1 Oversvømmelse og erosion (vandløb) (Mindre del af det sydlige planområde)
- 9.2 Klimatilpasningsområde – oversvømmelse fra kloaknettet (hele planområdet)
- 9.2 Klimatilpasningsområde – oversvømmelse fra søer, åer og havet (den sydlige del af planområdet)
- 10. Drikkevand – Grundvand / Område med drikkevandsinteresser (hele planområdet)
- 11.4 Geologisk bevaringsværdi – Løsning Hedeslette (hele planområdet)
- 13.2 Stier (hele planområdet)
- 13.3 Parkering (hele planområdet)
- (14.3 Højspænding - Eltransmissionsledninger – Mulig luftledning i fremtiden – placering usikker)
- 14.6 Negative arealer for etablering af større solcelleanlæg (hele planområdet)

Gældende Spildevandplan:

Hele området skal generelt gennem en tilpasning i forhold til spildevandsplanen, da det er omfattet en ældre spildevandsplanlægning, der ikke er tilpasset de nuværende kommuneplanrammer, som udlægger til rekreativt område. Rekreative områder er som udgangspunkt ikke omfattet af spildevandsplanen.

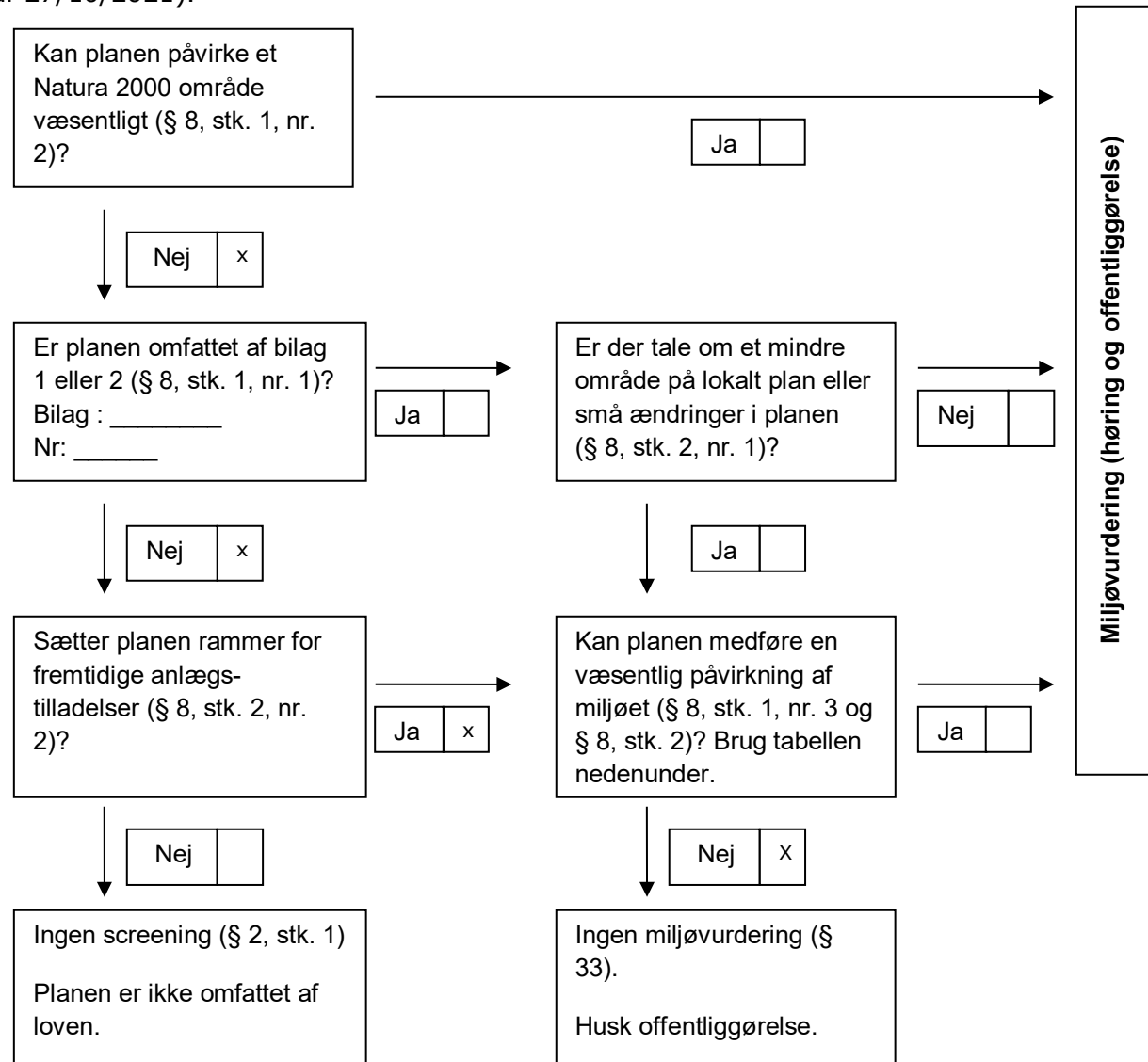
Området til institutionerne ved Årupvej er på nuværende tidspunkt planlagt separatkloakeret. Dette skal overgå til spildevandskloakering. Overfladevand skal her nedsives eller håndteres inden for området.

Referencescenarie (0 – Alternativet)

Hvis planlægningen ikke gennemføres er ikke muligt at etablere offentlige formål i form af daginstitutioner i området og områdets udvikling vil således blive styret af den eksisterende lokalplan 1115 – 1, der udlægger planområdet som rekreativt areal.

Retsgrundlag for beslutning vedrørende miljøvurdering

Vurdering i forhold til § 8 i Lov om miljøvurdering af planer og programmer og af konkrete projekter (VVM) (LBK nr. 1976 af 27/10/2021).



Samlet konklusion af screeningen

Det vurderes, at den samlede miljøpåvirkning inklusive de kumulative effekter af planforslagene ikke er væsentlige. Derfor er der ikke krav om udarbejdelse af en miljøvurdering i henhold til Lov om miljøvurdering af planer og programmer og konkrete projekter (VVM), LBK nr. 1976 af 27/10/2021.

Her er fremhævet de væsentligste punkter fra miljøscreeningsskemaet:

I forhold til de trafikale forhold skal planområdet vejbetjenes fra Årupvej. Institutionerne vil medføre en øget trafikmængde i morgen og eftermiddagstimerne. Der er derfor behov for en trafiksikker forbindelse langs Årupvej for gående og cyklister samt trafiksikre krydsningspunkter af Årupvej. Der kan eventuelt også overvejes en nedsættelse af hastighedsbegrænsningen på strækningen. Dette skal afklares sideløbende med planprocessen for den del der ligger uden for lokalplanområdet.

I forhold til støj og lugt vurderes det, at de aktiviteter, der er i nærområderne ikke giver anledninger til støj i lokalplanområdet, men at der kan forekomme støj i anlægsfasen. Det vurderes, at lokalplanområdet ikke vil blive påvirket af de nærmest liggende husdyrbrug, hvor den nærmeste ligger i en afstand af cirka 1.200 meter fra planområdet. Husdyrbrugene vil ej heller blive påvirket af det nye lokalplanområde, da det i forvejen er beliggende i byzone.

Planområdet er udlagt som rekreativt område i kommuneplanen og i lokalplan 1115-1. Områdets karakter vil med denne planlægning ændres fra marker til et område med offentligt formål i form af institutioner. Det vurderes dog, at det vil være en positiv påvirkning for nærområdets beboere, i det lokalplanen vil sikre udlæg af rekreative arealer i form af et plantebælte mod Årupvej og et rekreative udearealer til institutionerne.

Det vurderes, at størrelsen på lokalplanens areal giver mulighed for at opføre bebyggelse i området, som sikrer tilfredsstillende til vind-, sol- og skyggeforhold både inden for området og i forhold til nabobebyggelsen mod syd.

Planområdet ligger i en afstand på 400 meter til Hedensted Centret, 600 meter væk fra Stjernevejskolen og cirka 1.500 meter til Hedensted bymidte og station. Planlægningen sikrer, at området indeholder stiforbindelser i de udendørs opholdsarealer, der har forbindelse til et sammenhængende stisystem i det omkringliggende rekreative område.

Planområdet består overvejende af landbrugsjord i omdrift, der sandsynligvis ikke er intensivt drænet, og derfor er selvdrænende. I forbindelse med etablering af institutioner i planområdet skal overfladevand håndteres inden for området eller i inden for lokalplanområde 1115-1, f.eks. ved nedsivning og regnvandsbede, eller grøfter til nyetablerede søer i området.

Der er ikke registreret §3-beskyttet natur i planområdet. Hedensted Kommune har ikke registreret bilag IV-arter i området. Der cirka 6 km til nærmeste Natura 2000-område, som er nr. 78 Skove langs nordsiden af Vejle Fjord. Hedensted Kommune vurderer, at planlægningen på grund af afstanden og den anvendelse, der planlægges for, ikke kan medføre en negativ påvirkning af Natura 2000-områder. Planområdet er ikke omfattet af Beskyttelseslinjer for åer, skov og strand.

Hele området er udpeget til arkæologisk forundersøgelse i forbindelse med lokalplan 1115-1. Det er aftalt med VejleMuseerne, at der udføres forundersøgelser på de arealer, hvor der etableres anlægsarbejder.

Hedensted Kommune har foretaget en screening af planforslagene og har afgjort, at de ikke vil have en væsentlig indvirkning på miljøet. Afgørelsen om ikke at udarbejde en miljøvurdering er truffet på baggrund af lovens § 8, stk. 2, idet der planlægges for et projekt, som ikke er omfattet af bekendtgørelsens bilag 1 eller 2.

Afgørelsen skal i henhold til Lov om miljøvurdering af planer og programmer og konkrete projekter (VVM) offentliggøres med begrundelse og klagevejledning, hvilket sker samtidig med, at planforslagene fremlægges i offentlig høring.

Forudgående høring

Inden afgørelse om miljøvurdering træffes, skal kommunen høre andre berørte myndigheder om, hvorvidt de mener, at der er anledning til at gennemføre en miljøvurdering af planforslagene. Ved berørt myndighed forstås en myndighed, som på grund af dens specifikke miljøansvar skal godkende eller give samtykke, tilladelse, godkendelse eller dispensation, for at planen eller programmet kan realiseres.

Andre berørte myndigheder har i perioden fra den 1. juni til den 15. juni 2022 haft mulighed for at kommentere kommunens forventede afgørelse om ikke at gennemføre en miljøvurdering af planforslagene, og der er ikke indkommet bemærkninger, som giver anledning til at miljøvurdere planforslagene.

Klageregler

Der kan klages over kommunens afgørelse om ikke at udarbejde miljøvurdering.

Efter § 48, stk. 1, i LBK nr. 1976 af 27/10/2021 om miljøvurdering af planer og programmer og af konkrete projekter (VVM) kan der klages efter de regler, som planen eller programmet udarbejdes efter.

Afgørelser om miljøvurdering i forbindelse med lokalplanen kan således forelægges Planklagenævnet, jf. planlovens § 58, stk. 1, som ændret ved Lov nr. 1658 af 20. december 2016 om Planklagenævnet.

Hvis du vil klage

Planklagenævnet

Hvis du vil klage over en afgørelse truffet af Hedensted Kommune, skal du indgive klagen via Planklagenævnets Klageportal, som du finder et link til på www.borger.dk og www.virk.dk.

Klagen sendes via Klageportalen til Hedensted Kommune.

På Nævnenes Hus, www.naevneneshus.dk, er der en vejledning til, hvordan man klager.

Når du klager, skal du med betalingskort betale et gebyr. Klagen bliver først sendt videre til behandling, når gebyret er betalt.

Klagefrist

Klagefristen er 4 uger fra annoncering af afgørelsen.

Fritagelse for at bruge Klageportalen

Fritagelse for at bruge Klageportalen skal sendes med en begrundet anmodning til kommunen, senest samtidig med klagen. Kommunen videresender herefter anmodningen til Planklagenævnet, som træffer afgørelse om, hvorvidt anmodningen imødekommes.

Screeningsskema

Skemaet indeholder selve forundersøgelsen og delkonklusioner for hvert emne. Den samlede konklusion for forundersøgelsen findes på side 7.

Ansvarligt team:

Trafik:

Industri:

Udvikling og erhverv:

Spildevand:

Drikkevand:

Klimagruppe:



Kultur og Fritid:

Landbrug:

Vand og Natur:

Byg - Landskab:

Plan og Udvikling:



| Medfører planen/programmet ændringer eller påvirkninger af følgende områder? | Bemærkning/beskrivelse af fakta | Ikke aktuelt/ingen miljøpåvirkning | Måske miljøpåvirkning | Væsentlig miljøpåvirkning (medfører miljørapport) | Ansvarlig- Initialer |
|---|--|------------------------------------|-----------------------|---|----------------------|
| 1. Befolkningens levevilkår | | | | | |
| 1.1 Trafik <i>Trafikafvikling</i> <i>Risiko for ulykker</i> <i>Offentlige transportmuligheder</i> | <p>Planområdet får vejadgang fra Årupvej. Vejadgangen placeres, så den ligger hensigtsmæssigt i forhold til de to vejadgange til boligområderne Årupvænget / Årupparken.</p> <p>Institutionerne vil generere mere trafik på Årupvej i morgen- og eftermiddagstimerne.</p> <p>Dette kan give gener for de bløde trafikanter fra boligområderne syd for Årupvej, der benytter Årupvej.</p> | | x | | Mwe /rk |

| | | | | | |
|--|---|---|--|--|---------|
| | <p>Der er derfor behov for en trafiksikker forbindelse langs Årupvej for gående og cyklister samt trafiksikre krydsnings-punkter af Årupvej. Der kan eventuelt også overvejes en nedsættelse af hastighedsbegrænsningen på strækningen.</p> <p>Disse tiltag skal afklares sideløbende med planprocessen for den del der ligger uden for lokalplanområdet.</p> | | | | |
| 1.2 Sikkerhed i forhold til brand, eksplosion og giftpåvirkning | Der er ikke forøget risiko for mennesker, der opholder sig i lokalplanområdet. | x | | | RPF/SJS |
| 1.3 Støj fra virksomheder og tekniske anlæg | Der er udlagt erhvervsområder mod nord, vest og øst for planlægningsområdet. Planlægningen vurderes ikke at påvirke eller begrænse de eksisterende erhvervsområder mod nord og erhvervsområdet vest for Vestre Ringvej, der er udlagt til let industri. Der kan dog forekomme støj i anlægsfasen. | X | | | RPF/SJS |
| 1.4 Støj og vibrationer fra trafik og jernbane | Der er udarbejdet en støjrapport, der viser at der ikke er behov for støjdæmpende foranstaltninger mod Årupvej. Desuden bliver delområdet til institutionerne placeret cirka 38 meter fra Årupvej, da der er udlagt et delområde til beplantningsbælte og eventuelt jorddeponi mellem institutionerne og Årupvej. | X | | | mwe |
| 1.5 Påvirkning af erhvervsliv | Planlægningen vurderes ikke at påvirke erhvervslivet. | X | | | MC |
| 1.6 Påvirkning af og fra landbrug <i>Begrænsninger og gener for landbrug og dyrehold</i> | Påvirkning af landbrug: Den del af planområdet, hvor der skal opføres institutioner, er i dag beliggende i byzone og vil få fremtidig status som byzone. Da det er byzone nu, vurderes det, at ekspansionsmulighederne for landbrug med husdyrhold, herunder pelsdyrfarme, ikke vil blive påvirket af de aktiviteter, som lokalplanen skal rumme. | X | | | DHJ |

| | | | | | |
|--|---|---|--|--|-----|
| | <p>Påvirkning fra landbrug: Det nærmeste husdyrbrug er en pelsdyrfarm på Vesterbyvej 10, der ligger i en afstand af cirka 1.200 meter fra planområdet. Ud fra den beregnede geneafstand for dette landbrug, vurderes der ikke at være væsentlig påvirkning af planområdet fra dette husdyrbrug.</p> <p>Hvorvidt det i fremtiden vil være minkproduktion eller andet erhvervsmæssigt dyrehold, er i maj måned 2022 endnu usikkert, da det endnu er uvist, hvilke virksomheder, der har ansøgt om tilladelse til at genoptage minkproduktion. Dog vil det være gældende miljøgodkendelse, der står ved magt, hvorfor det uagtet planernes vedtagelse og husdyrbrugets dyretype, kan forventes tilsvarende lugtgener for fremtiden.</p> <p>Derudover ligger der et svinehold på Båstrupvej 8 i en afstand på cirka 1.600 meter fra planområdet. Overslagsberegninger viser en geneafstand på cirka 500 meter, så det vurderes, at dette husdyrbrug ikke vil give anledning til overskridelse af lugtgenekriterier i lokalplanområdet.</p> | | | | |
| 1.7 Boligmiljø <i>Planens konsekvenser for nærområdets beboere</i> | Planlægningen vurderes ikke at medføre negative påvirkninger for nærområdets beboere. Eventuelle støjgener fra institutionen i syd vil blive kunne afhjulpnet med støjvold, som er udlagt i lokalplan 1115-1. | X | | | mwe |
| 1.8 Sundhedstilstand <i>Tilgængelighed til opholdsarealer, stier, forbindelser og mødesteder</i> | Den kommende planlægning vil sikre god adgang for institutionernes brugere og borgere generelt til det nye rekreative område med sammenhængende stiforbindelser til Hedensted Centret og til Hedensted Søerne over/under Vestre Ringvej. | X | | | mwe |
| 1.9 Fritid <i>Afstanden til fritidsanlæg og aktiviteter samt mulighed for disse</i> | Realisering af planforslagene vil medføre væsentligt forbedrede muligheder for rekreativ benyttelse af planområdet, når der sammenlignes med | | | | mwe |

| | | | | | |
|---|--|---|--|--|-----|
| | eksisterende forhold, som for størstedelen er landbrugsdrift uden offentlig adgang. | | | | |
| 1.10 Påvirkning af sociale forhold <i>Afstand og forbindelser til offentlig og privat service Tryghed og kriminalitet</i> | Planlægningen vurderes at påvirke de sociale forhold positivt, da der vil blive etableret institutioner til børn i området. | X | | | mwe |
| 2. Materielle goder | | | | | |
| 2.1 Arealforbrug | Arealbehovet vurderes at være passende. | X | | | mwe |
| 3. Klimatiske faktorer | | | | | |
| 3.1 Følger af global opvarmning <i>Forhøjet vandstand Ekstrem regn Oversvømmelse Klimahændteringsområder</i> | Planområdet består overvejende af eksisterende eller tidligere landbrugsjord i omdrift, der sandsynligvis ikke er intensivt drænet, og derfor er selvdrænende. Punktvis nedsivning af regnvand kan øge grundvandsdannelsen lokalt og ændre vandføringen i lokale recipienter på en måde, der ikke kan kontrolleres i samme grad som ved udledning via regnvandsbassiner. I forbindelse med håndtering af overfladevand i området skal det undersøges nærmere, om nedsivning kan ske uden at forøge vandføringen i særligt Tagkær Grøft syd for planområdet, der har kapacitetsproblemer. | X | | | mwe |
| 3.2 Lokalt niveau <i>Vind Sol Skyggeforhold</i> | Planlægningen vurderes ikke at påvirke vind, sol og skyggeforhold på lokalt niveau, da den planlagte bebyggelse vil blive placeret med god afstand til nærmeste bebyggelse. | X | | | mwe |
| 4. Jordbund | | | | | |
| 4.1 Jordforurening | Der er ikke konstateret jordforurening på arealet, og det er ikke omfattet af områdeklassificering. | x | | | lt |

| | | | | | |
|---|--|---|--|--|-----|
| 4.2 Råstoffer | Der er ingen råstofgrave i området. Området er ikke udlagt til Råstofgraveområde jf. Region Midtjyllands Råstofplan 2020. | X | | | mwe |
| 4.3 Geologiske særpræg | Planområdet er omfattet af udpegningen geologiske særpræg - Løsning Hedeslette. Da planområdet overvejende er beliggende i byzone og omgivet af arealer med igangværende eller kommende byudvikling til erhverv og rekreative arealer, vurderes planlægningen ikke at påvirke udpegningen som geologiske særpræg væsentligt. | X | | | mwe |
| 5. Vand | | | | | |
| 5.1 Overfladevand <i>Håndtering Nedsivning Udledning Forsinkelse Potentielt vandlidende områder</i> | Planområdet består overvejende af eksisterende eller tidligere landbrugsjord i omdrift, der sandsynligvis ikke er intensivt drænet, og derfor er selvdrænende. I forbindelse med etablering af institutioner i planområdet skal overfladevand håndteres inden for området eller i inden for lokalplanområde 1115-1, f.eks. ved nedsivning og regnvandsbede, eller grøfter til nyetablerede søer i området med mindre der er tale om søer, der er anlagt til at håndtere regnvand. | X | | | MHG |
| 5.2 Spildevand <i>Håndtering Evt. spildevandstillæg</i> | Området udlægges til planlagt spildevandskloakeret. Spildevandet skal ledes til Hedensted Renseanlæg. Merbelastningen vurderes at kunne indeholdes i den gældende tilladelse. | X | | | MHG |
| 5.3 Vandløb <i>Påvirkning af vandløb i forhold til håndtering af overfladevand Risiko for forurening</i> | I forbindelse med håndtering af overfladevand i planområdet skal det undersøges nærmere, om nedsivning kan ske uden at forøge vandføringen i særligt Tagkær Grøft syd for planområdet, der har kapacitetsproblemer. | X | | | LK |
| 5.4 Grundvand <i>Drikkevandsinteresser Indvindingsopland Boringer</i> | Lokalplanområdet er beliggende inden for område med drikkevandsinteresser (OD). Der vil derfor ikke blive stillet særlige krav til håndtering af overfladevand mm. Der er i jupiterdatabasen | X | | | RO |

| | | | | | |
|---|---|---|--|--|-------------|
| | beskrevet, at der er enkelte boringer i området. Boringerne er sandsynligvis sløjfet. Hvis der i løbet af projektet lokaliseres boringer, skal de sløjfes. | | | | |
| 6. Luft | | | | | |
| 6.1 Luftforurening <i>Støv og andre emissioner</i> | Der er udlagt erhvervsområder mod nord, vest og øst for planlægningsområdet. Planlægningen vurderes ikke at påvirke eller begrænse de eksisterende erhvervsområder mod nord og erhvervsområdet vest for Vestre Ringvej, der er udlagt til let industri. Der kan dog forekomme støv i anlægsfasen. | X | | | RPF/ SJS |
| 7. Natur | | | | | |
| 7.1 Fauna, flora og biologisk mangfoldighed samt søer <i>Naturbeskyttelseslovens § 3 Bilag IV-arter Spredningskorridorer Fredsskov Lavbundsarealer Søer</i> | Der er ikke beskyttet natur inden for lokalplanområdet. Planlægningen vurderes derfor ikke at påvirke beskyttede naturtyper. Hedensted Kommune har ikke registreret bilag IV-arter i området. På grund af arealets hidtidige anvendelse vurderes det ikke at være et velegnet levested for bilag IV arter. Derfor vurderes det, at planlægningen ikke kan påvirke bilag IV-arter negativt, men forholdene for visse arter kan blive fremmet. | X | | | LK |
| 7.2 Natura 2000 | Der ca. 6 km til nærmeste Natura 2000-område, som er nr. 78 Skove langs nordsiden af Vejle Fjord. Hedensted Kommune vurderer, at planlægningen på grund af afstanden og den anvendelse, der planlægges for, ikke kan medføre en negativ påvirkning af Natura 2000-områder. | X | | | LK |
| 8. Landskab | | | | | |
| 8.1 Overordnede landskabsinteresser <i>Bevaringsværdige landskaber Kystnærhedszonen</i> | Planområdet er ikke omfattet af udpegning som bevaringsværdigt landskab og kystnærhedszone. Området er neutralt i forhold til skovrejsning. | X | | | mwe |

| | | | | | |
|---|--|---|--|--|-----|
| Skovrejsning | | | | | |
| 8.2 Beskyttelseslinjer <i>Åbeskyttelseslinjen Skovbeskyttelseslinjen Strandbeskyttelseslinjen</i> | En mindre del af del af det sydlige planområde, er omfattet af skovbyggelinje. Udpegningen er sket på grund af en fejlregistrering og er derfor ikke aktuel. Planområdet er ikke omfattet af åbeskyttelseslinje og strandbeskyttelseslinje. | X | | | MH |
| 8.3 Visuel påvirkning på lokalt plan <i>Udsigt Indblik Arkitektonisk udtryk Lysforurening</i> | <p>Området henligger i dag som landbrugsjord i omdrift med kun en enkelt beboelsesejendom, der med denne planlægning udlægges til institution for unge. Planlægningen for etablering af institutioner i planområdet vurderes ikke at påvirke udsigt og indsigts for boligbebyggelsen mod syd og erhvervsbebyggelsen mod nord.</p> <p>Områdets overordnede arkitektoniske udtryk vil være præget af områdets overgang til et rekreativt areal med bakkelandskab og skovbeplantning, samt etableringen af rekreative stier og opholdsarealer.</p> <p>Denne overgang til rekreativt landskab er allerede mulig i den eksisterende planlægning og den nye planlægning vil ikke ændre væsentligt på dette udtryk ud over at der bliver mulighed for en større terrænregulering i planområdet.</p> | X | | | mwe |
| 9. Kulturarv | | | | | |
| 9.1 Fortidsminder <i>Herunder fortidsmindebeskyttelseslinjen Beskyttede sten- og jorddiger</i> | Der er ingen fortidsmindebeskyttelseslinjer inden for planområdet. Der er registreret et ikke-fredet fortidsminde på arealet. Der er ikke registreret nogen beskyttede sten- og jorddiger inden for planområdet. | X | | | MH |
| 9.2 Kirker <i>Herunder byggelinjer, omgivelser og fredninger</i> | Planområdet er ikke omfattet af kirkelinjer, omgivelser eller fredninger. | X | | | mwe |

| | | | | | |
|---|---|------------|--|-----------|-----|
| 9.3 Kulturmiljøer, fredninger og bevaringsværdige bygninger | Planområdet er ikke omfattet af kulturmiljøer, fredninger eller bevaringsværdige bygninger. | X | | | mwe |
| 9.4 Arkæologiske forhold <i>Jordfaste fortidsminder</i> | Hele området er udpeget til arkæologisk forundersøgelse i forbindelse med lokalplan 1115-1. Det er aftalt med VejleMuseerne at der udføres forundersøgelser på de arealer, hvor der etableres anlægsarbejder. | x | | | mwe |
| 10. Andet | | | | | |
| 10.1 Andre faktorer, der er relevante ved den pågældende plan | Der vurderes ikke at være andre faktorer, der kan være relevante for planlægningen. | X | | | mwe |
| 11. Kumulative effekter | | | | | |
| 11.1 Den samlede påvirkning <i>Flere enkelte ubetydelige påvirkninger kan give en væsentlig samlet påvirkning</i> | Der vurderes ikke at være kumulative effekter, der giver en væsentlig samlet påvirkning af planlægningen. | X | | | mwe |
| Behov for miljøvurdering | Bemærkninger | Nej | | Ja | |
| | | X | | | |

*) Indvirkninger tages i betragtning både i anlægsfasen, og når planen er realiseret.

Især de indvirkninger, som planforslaget har på næromgivelserne, men også de indvirkninger nærområdet har på realisering af planforslaget.

***) Følgende aspekter tages i betragtning:

- Hvor stor er indvirkningen og dens rumlige udstrækning (det geografiske område og størrelsen af den befolkning, som kan blive berørt)?
- Hvor værdifuldt og sårbart er det område, som kan blive berørt?
- Hvor længe varer indvirkningen? Er den reversibel?
- Er der fare for menneskers sundhed og miljøet?