

# Informationsbrev vedr. solcellepark syd for Vester Ørum, Hedensted Kommune, jan. 2023



Inge Lehmanns Gade 10, 6. Sal  
DK-8000 Aarhus C

+45 28 14 83 01  
blt@unisonep.com  
[www.unisonep.dk](http://www.unisonep.dk)

Kære borgere ved Vester Ørum

Med dette brev vil vi (UNISON) gerne følge op på vores telefonsamtale vedr. muligheden for et energianlæg syd for Vester Ørum.

Som nævnt tidligere, har vi ansøgt Hedensted Kommune om et energianlæg syd for Vester Ørum. Derudover ønsker vi også at informere de nærmeste naboer til projektområdet. Nedenstående skal således give et groft indblik i projektplanerne, og åbne op for en dialog vedr. øvrige muligheder for lokalområdet i forbindelse med etablering af et energianlæg.

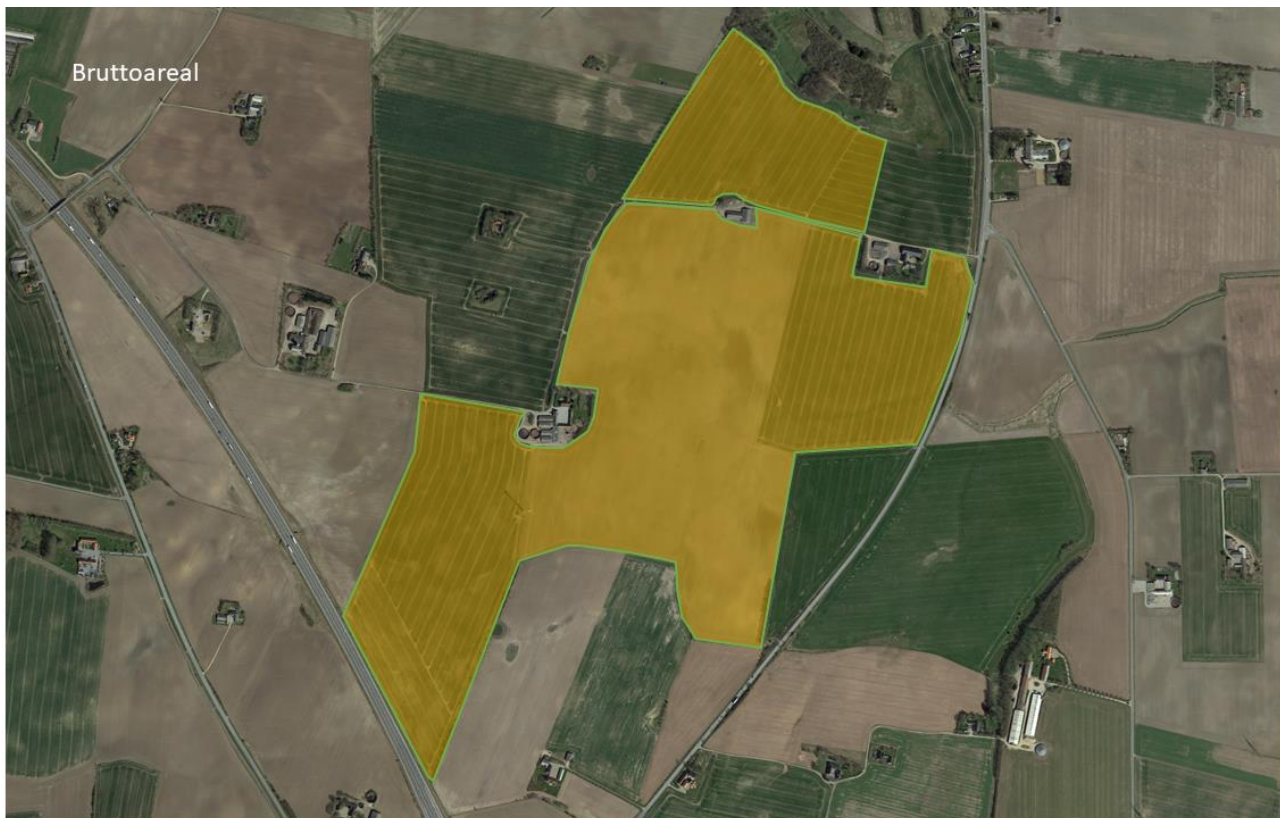
Vores forslag til projektområde udgør et areal på ca. 96 hektar (ha) (se nedenstående skitse). Med projektet kan der forventeligt, afhængig af design, opstilles solcellemoduler med en samlet effekt på anslået 96 MW, der kan producere ca. 96 mio. kWh/år. Dette svarer til det årlige elforbrug for ca. 24.000 husstande, udregnet ved et gennemsnitligt årligt elforbrug på 4.000 kWh pr. husstand.

I det følgende oplistes solcelleanlæggets egenskaber i grove træk. Det bemærkes i den forbindelse, at vi i den videre projektudvikling også vil arbejde for etablering af energilager i form af storskala batterier.

## ***Placering, udseende og karakteristika for solcelleanlægget***

- Hele projektområdet ligger indenfor kommunens udpegninger til særlige drikkevandsinteresser. Ved etablering af en solcellepark på området, kan der ydes et væsentligt bidrag til at beskytte grundvandet, bl.a. som følge af ophør med brugen af pesticider og gødskning.
- Anlægget vil blive indpasset i, og spille sammen med det omkringliggende landskab, natur og terræn. Langs solcelleparkens ydre omkreds plantes som udgangspunkt et 3-rækket beplantningsbælte – 5 meter i bredden og i højden tilpasset således at indsynet til solcellerne begrænses bedst muligt uden at skygge for solcellerne.
- På indersiden af beplantningsbæltet vil der blive etableret et trådhegn. Hegnet vil blive rejst som bredmasket vildthejn, eller hævet 10-20 cm fra jorden, så harer, fasaner, pindsvin og andre mindre dyr fortsat har fri passage til og fra området.
- Større dyr, som f.eks. rådyr, kan bevæge sig langs beplantningsbæltet. Der vil evt. blive etableret en åben faunapassage igennem projektområdet, hvilket vil blive afdækket nærmere i en miljørapport. Det samlede område vil udgøre en spredningsvej for smådyr, og der vil blive lavet en række biodiversitetsfremmende tiltag i forbindelse med projektet, bl.a. i samarbejde med en biolog.

- Som udgangspunkt vil arealerne under og mellem solcellerne blive afgræsset med får. Hvis der er et lokalt ønske om at varetage denne opgave, er vi åbne overfor at indgå i dialog herom.
- Byggefaserne forventes at tage ca. 6 måneder og i visse perioder vil man opleve transport af paneler, kabler, stativer mv. til og fra projektområdet. Ellers vil der i den periode hovedsageligt køre mindre køretøjer indenfor projektområdet. Vi vil sørge for at benytte en fast tilkørselsvej, der vil skabe mindst mulige gener for de omkringliggende naboer. Når parken er fuldt opført, vil der være minimal vedligeholdelse og dermed kun få servicebesøg i løbet af et år.



### ***Lokalsamfundets merværdi i forbindelse med etablering af et energianlæg***

Hos UNISON mener vi, at lokalsamfundet nær et energiprojekt skal tilgodeses. Vi arbejder således med et værdisæt for lokal forankring, som udover samfundshensyn, inddragelse og dialog, indebærer et tilskud til lokale formål samt mulighed for medejerskab. Læs mere om vores værdisæt i vedhæftet folder for "Lokal forankring".

### ***Jeres input er vigtige for os***

I udviklingsfasen lægger UNISON vægt på muligheden for etablering af rekreative tiltag omkring projektarealet. Vi undersøger således, hvordan lokalbefolkningen benytter området ift. udendørs aktiviteter, gåture, mm. I fællesskab med jer, vil vi således gerne drøfte muligheder for rekreative tiltag i det foreliggende projektareal. Dette indebærer også muligheder for nedfaldspunkter, som bord-bænkesæt, udkigstårne, frugtlunde mm., såfremt dette kunne have interesse for lokalsamfundet.

UNISON har indgået et strategisk samarbejde med Clever. I den forbindelse har vi mulighed for at etablere lynladere i nærheden af projektområdet, hvis der er et ønske herom fra lokalsamfundet.

### ***Jeres rettigheder***

Ejere af en beboelsejendom indenfor 200 meter af projektområdet er omfattet af særlige rettigheder i sammenhæng med etablering af en solcelleanlæg (VE-bonusordning, værditabsordning og salgsoptionsordning). Reglerne for værditabsordningen gælder også for beboelsejendomme, som ligger længere væk end 200 meter. For projektet syd for Vester Ørum er det kun værditabsordningen, som er relevant, idet projektområdet ligger i en afstand af mere end 200 meter til alle naboer. I forhold til de særlige rettigheder, behøver du ikke at foretage dig noget endnu. Du vil på et senere tidspunkt blive indgående informeret om dine rettigheder, og hvordan du skal forholde dig, såfremt du ønsker at gøre krav gældende.

Ifølge VE-loven er opstiller af solcelleanlæg forpligtet til at indbetale DKK 40.000/MW til "Grøn Pulje", som forvaltes af kommunen. Derudover yder projektet frivilligt tilskud til lokale formål. Formålet med dette er bl.a. at tilgodese de lokale borgere og bakke dem op omkring jeres lokale initiativer.

### ***Skal vi gå i dialog?***

Vi sætter stor pris på lokale input, og vi har god erfaring med etablering af et lokalt udvalg, som agerer som talerør for lokalsamfundet. Dette udvalg inviteres til en række møder hvor projektet drøftes og udvalget informeres løbende om projektets proces.

Ønsker du at være del af et lokalt udvalg, så send en mail til vores projektleder, Britta L. Tästensen, på [blt@unisonep.com](mailto:blt@unisonep.com).

Har du spørgsmål til ovenstående er du meget velkommen til at kontakte os via telefon eller mail.

Med venlig hilsen

Britta L. Tästensen

Projektleder