

Den 13. juni 2022

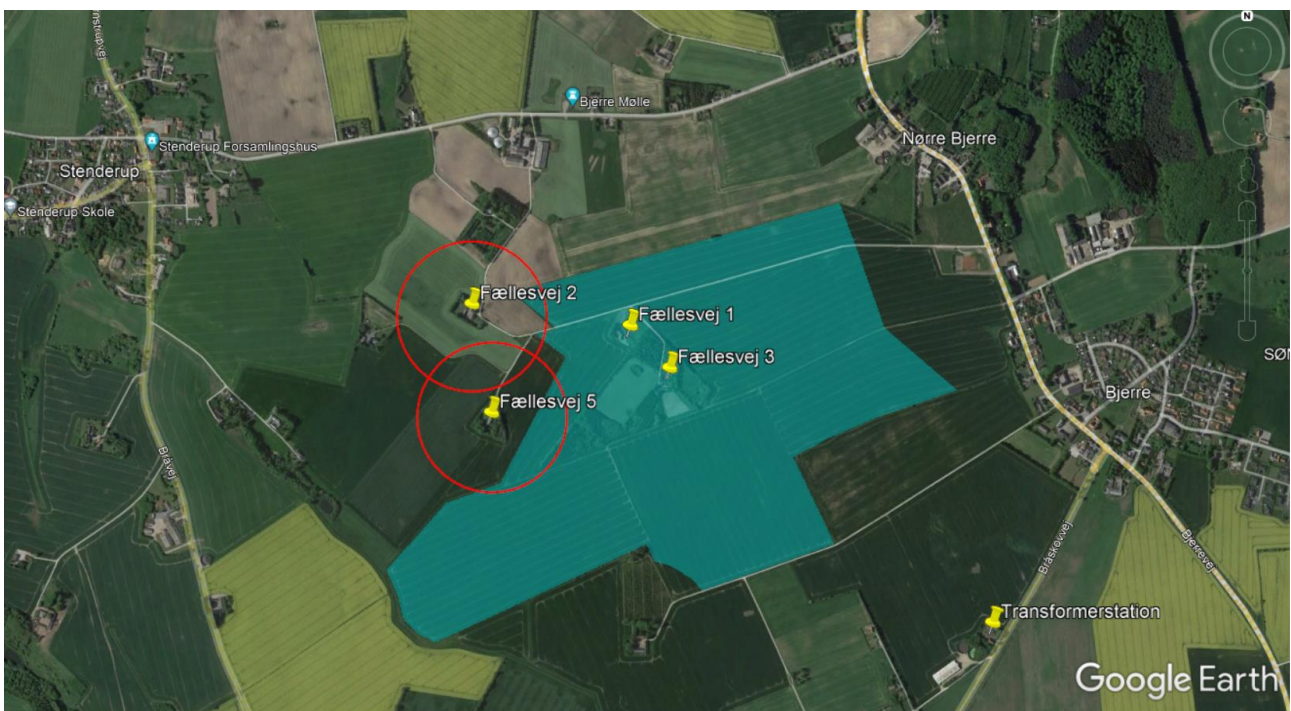
NRGi Renewables A/S
Dusager 22
8200 Aarhus N
CVR: 42829420

Solcelleanlæg vest for Bjerre

Forslag til områdeudpegning og igangsætning af lokalplanlægning

Hedensted Kommune

Hermed beskrives et projektforslag for opstilling af et større solcelleanlæg placeret udenfor negativområder iht. KP-tillæg 35, på markerne mellem Stenderup og Bjerre.



Indholdsfortegnelse

1.	BAGGRUND FOR PROJEKTFORSLAGET	2
2.	BESKRIVELSE AF PROJEKTET	3
3.	AFTALEINDGÅELSE OM PROJEKTRETTIGHEDER	3
4.	PROJEKTETS EFFEKTER OG SIDEEFFEKTER.....	3
5.	NABOORIENTERING.....	4
6.	ANSØGERNE	5
7.	KONTAKT	6

1. Baggrund for projektforslaget

Med afsæt i KP-tillæg nr. 35 for Hedensted Kommune, samt aftaleindgåelse med lodsejere og 4 naboboligejere anmoder NRGi om at der igangsættes områdeudpegning og lokalplanlægning for et solcelleanlæg placeret på markerne mellem byerne Bjerre og Stenderup.

Området NRGi har fået stillet til rådighed af lodsejerne er placeret så det er fri af ”negativområder”. Projektets afgrænsning overholder retningslinjerne i Kommuneplanen, hvor der beskrives en minimumsafstand til boliger på 200 meter medmindre der er indgået aftale om andet med ejerne/beboerne.

Den 13. juni 2022

NRGi Renewables A/S
Dusager 22
8200 Aarhus N
CVR: 42829420

2. Beskrivelse af projektet

Projektets bruttoområde er ca. 96 ha. stort og er beliggende på de ret flade marker vest for Bjerre by.

Projektets grænse holdes minimum 200 meter fra eksisterende boliger og udstykninger til fremtidige boliger.

Dog med enkelte undtagelser:

For boligerne beliggende Fællesvej 1 og Fællesvej 3 har NRGi indgået aftaler om køb, med henblik på at nedlægge de 2 boliger til fordel for solcelleprojektet.

For boligerne Fællesvej 4 og Fællesvej 5, har NRGi indgået aftaler om at vi kan planlægge for og opstille solcelleanlæg nærmere end 200 meter.

Mulig nettilslutning af projektet:

Den nærmeste tilslutningsmulighed for projektet er transformerstationen beliggende på Braskovvej mindre end 500 meter syd for projektområdets sydlige grænse.

Projektets årlige produktion estimeres til ca. 80 GWt. Dog vil dette tal kunne variere afhængig af valg af endelig teknologi/ paneler etc.

3. Aftaleindgåelse om projekttrettigheder

NRGi har i løbet af de sidste måneder indgået aftaler med ejerne af de ejendomme, der vil indgå med arealer til selve projektet og med ejerne/beboerne af de 2 ejendomme, der kommer til at ligge nærmere end 200 meter til projektets grænse. Ansøgningsfuldmagter fra ejerne vedlægges denne ansøgning.

4. Projektets effekter og sideeffekter

1. Meget stor grøn elproduktion på op til ca. 80 GWt.

Det er vores ambition, at projektet skal bidrage med lokale sideeffekter i videst muligt omfang.

I det følgende blot nogle af vores tanker herom:

Den 13. juni 2022

NRGi Renewables A/S
Dusager 22
8200 Aarhus N
CVR: 42829420

2. Grøn ordning

Et projekt af denne størrelse, vil give et direkte økonomisk afkast til Hedensted kommune på ca. 3,2 mio. kr. gennem grøn ordning. Det er Hedensted Kommune der fastsætter hvad pengene skal anvendes til, men det er hensigten med ordningen at pengene skal bruges til projekter, der kan fremme accepten af grøn omstilling og VE-anlæg i kommunen generelt og specifikt i de lokalsamfund, hvor anlæggene skal etableres.

3. Grøn strøm til lokale formål

Som forbrugerejet andelsselskab er vi opsøgende overfor, at den grønne strøm opnår mest værdi for den grønne omstilling og særligt lokalt hvor der kan afsættes grøn strøm fra projektet til lokale forbrugere/ virksomheder, så der kan opnås en merværdi for forbrugernes, virksomhedernes og i sidste ende Hedensted kommunes klimaregnskab.

5. Naboorientering

NRGi ønsker at møde det omkringliggende samfund med åbenhed, hvorfor vi allerede er i kontakt med Lokalrådet i Bjerre, med henblik på at afholde det første af flere borgermøder, hvor vi kan få mulighed for at informere om projektet og identificere grupper eller enkeltpersoner, der kunne have interesse i at følge planlægningen helt tæt på. Og dermed gøre sin indflydelse gældende som repræsentanter for lokalområdet.

Med **værditabsordningen** kan alle naboer, nære som fjerne, søge værditabsstatning på egen beboelsejendom, som vil blive takseret af en uvildig taksationsmyndighed.

Salgsoptionsordningen vil med undtagelse af 2 boligejere ikke være relevant, da den kun gælder for boliger nærmere end 200 meter til anlægget.

Med **VE bonusordningen** vil med undtagelse af samme 2 boligejere ikke være relevant.

Under ordningen **Grøn Pulje** vil NRGi ved projektets realisering være forpligtiget til at indbetale ca. 3,2 Mio. kr. til Hedensted Kommune, som i intentionen kan anvendes på relevante lokale formål og

Den 13. juni 2022

NRGi Renewables A/S
Dusager 22
8200 Aarhus N
CVR: 42829420

på klimarelaterede formål. NRGi vil være lokalsamfundet behjælpelig med at "række ud" efter disse grønne midler.

6. Ansøgerne

NRGi Renewables A/S er ejet af NRGi koncernen og af pensionskoncernen Sampension.

NRGi-koncernen er et forbrugerejet fællesskab af virksomheder, som arbejder inden for energi, grøn omstilling og det byggede miljø, og som det fremgår af nedenstående spænder vi bredt indenfor energi- og klimaområdet.



Figur 5: NRGi består af 6 forretninger og en række partnerskaber.

Vi arbejder inden for energi, grøn omstilling samt det byggede miljø, og antallet af andelshavere tæller i dag lige omkring 240.000.

Sampension er Danmarks tredje største pensionselskab med en samlet portefølje på ca. 300 mia. kr. under forvaltning. Sampension er kundejet af ca. 330.000 danske pensionskunder.

Den 13. juni 2022

NRGi Renewables A/S
Dusager 22
8200 Aarhus N
CVR: 42829420

7. Kontakt

Såfremt der måtte være behov for yderligere information, står vi naturligvis til rådighed, ligesom naboer og andre interessenter er velkomne til at kontakte os for uddybende information.

Den ansvarlige projektudvikler / -leder kan kontaktes på nedenstående kontakter.

NRGi Renewables AS
Seniorprojektudvikler, Allan Dahl Larsen
Mobil nr.: 22 58 83 00
Mail: alla@nrgi.dk

Bilag:

- MKV-Anmeldesskema
- Matrikelkort 1:10.000
- Matrikelkort 1:15.000
- Fuldmagter fra lodsejer og boligejerne