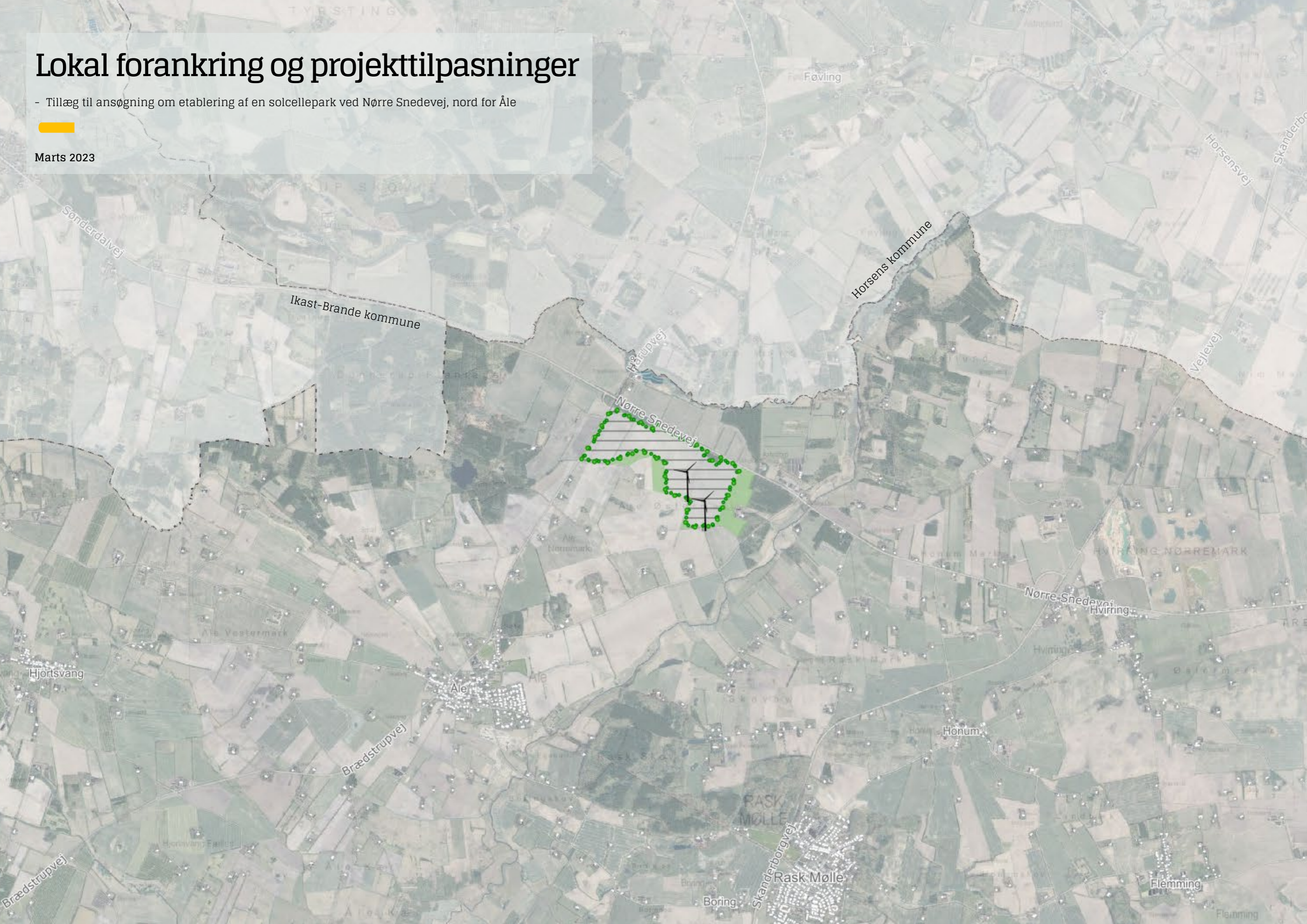


# Lokal forankring og projektilpasninger

- Tillæg til ansøgning om etablering af en solcellepark ved Nørre Snedevej, nord for Åle

Marts 2023



# Indledning



Forsyningskrisen har vist, at sikkerhed og energipolitik går hånd i hånd. Samtidig står vi i en klimakrise, der kræver en effektiv grøn omstilling.

Regeringen har med Klimaaf tale om grøn strøm og varme 2022, sammen med et bredt folketingsflertal besluttet, at den samlede energiproduktion fra solceller og vindmøller på land skal firdobles frem mod 2030. Hedensted Kommune arbejder samtidig med en ambitiøs klimahandlingsplan og skal frem mod 2030 reducere den samlede CO<sub>2</sub> udledning med 70 %.

Vi ønsker at bidrage til opfyldelse af Hedensted Kommunes klimamål, den grønne omstilling og Regeringens ambition samt medvirke til, at der skabes opbakning til denne udbygning i lokalsamfundene.

I VE-loven, der var gældende indtil 1. juni 2020, eksisterede en køberetsordning, hvormed lokale borgere havde ret til at købe en andel af et VE-anlæg. Denne ordning blev dog udfaset ved ikrafttrædelse af den ændrede VE-lov pr. 1. juni 2020.

Køberetsordningen blev ved vedtagelsen af den nye VE-lov erstattet af en værditabsordning, en salgsoptionsordning, Grøn Pulje samt VE-bonus. Det er alle tiltag, der tilgodeser kommuner og naboer til anlæggene i bred forstand, og som sikrer nogle konkrete økonomiske bidrag fra projekterne uden at påtage sig investeringsrisiko.

Vi ønsker med en række yderligere tiltag at støtte kommuner, virksomheder og lokalområderne, der i endnu højere grad end VE-loven tilgodeser lokale borgere - uanset deres risikovillighed og kapitalformåen.

Tiltagene præsenteres på følgende sider. God læselyst.

**Med venlig hilsen**

Kresten Vilsgaard, Projektansvarlig

Andreas Boyschau, Plan- og Udviklingschef

# Indholdsfortegnelse

Lokal forankring.....	4
Vejledende landskabsplan.....	6
VE-anlægget.....	12
Opsummering.....	13



# Lokal forankring

Med henblik på at accelerere den grønne omstilling samt reducere afhængigheden af udenlandsk energiforsyning fremlagde Regeringen i 2022, med et bredt folketingsflertal, Klimaaftalen. Den har til hensigt at sikre den samlede elproduktion fra solceller og vindmøller på land firdobles frem mod 2030. En efterlevelse af målene i Klimaaftalen vil kræve en stor indsats på tværs af hele samfundet – Staten, kommunerne, den private sektor og ikke mindst borgerne i de danske lokalsamfund.

## Op til 25 % lokalt medejerskab

Vi ønsker, at borgere i lokalområdet får mulighed for at deltage som medinvestorer og forventer, at vi ved at invitere lokalområdet med i projektet, kan stimulere interessen for projektet og dets rolle i den grønne omstilling med en større accept og forståelse til følge.

Vi tilbyder derfor en investeringsret på op til 25 % af anlægget. Investeringsretten udbydes til husstande i Hedensted Kommune efter følgende princip:

- Husstande op til 4 kilometer fra anlægget kan købe op til 100 andele (*ca. 500.000 kr. baseret på historiske priser*). Husstande op til 4 kilometer fra anlægget har fortrinsret til køb af andele ("Nærzonen").
- Husstande længere væk end 4 kilometer kan købe op til 50 andele (*ca. 250.000 kr. baseret på historiske priser*).

For at sikre at de borgere, der bor nært til projektet, og således berøres mest, opnår fortrinsvist til investeringsmuligheden, vil udbuddet blive struktureret i ovenstående 2 zoner inden for kommunen. Dette betyder, at husstande i Nærzonen opnår en ganske betydelig investeringsmulighed, mens øvrige husstande i kommunen også har mulighed for at investere i projektet inden for rammerne af udbuddet.

## Op til 100.000 kr. årligt i 30 år til udvikling af det nære lokalområde

I tråd med tankerne i VE-loven ønsker vi at støtte bredt op om lokalområdet, så alle lokale, uanset risikovillighed og kapitalmæssig formåen, kan få gavn af ordningen.

For yderligere at tilgodese det nære lokalområde, og særligt naboer til projektet, vil vi, foruden indbetaling til den Grønne Pulje, udbetale et beløb på 300.000 kr. til det nære lokalområde i 30 år, hvis anlægget realiseres i sin helhed (alternativt forholdsmæssig reduktion).

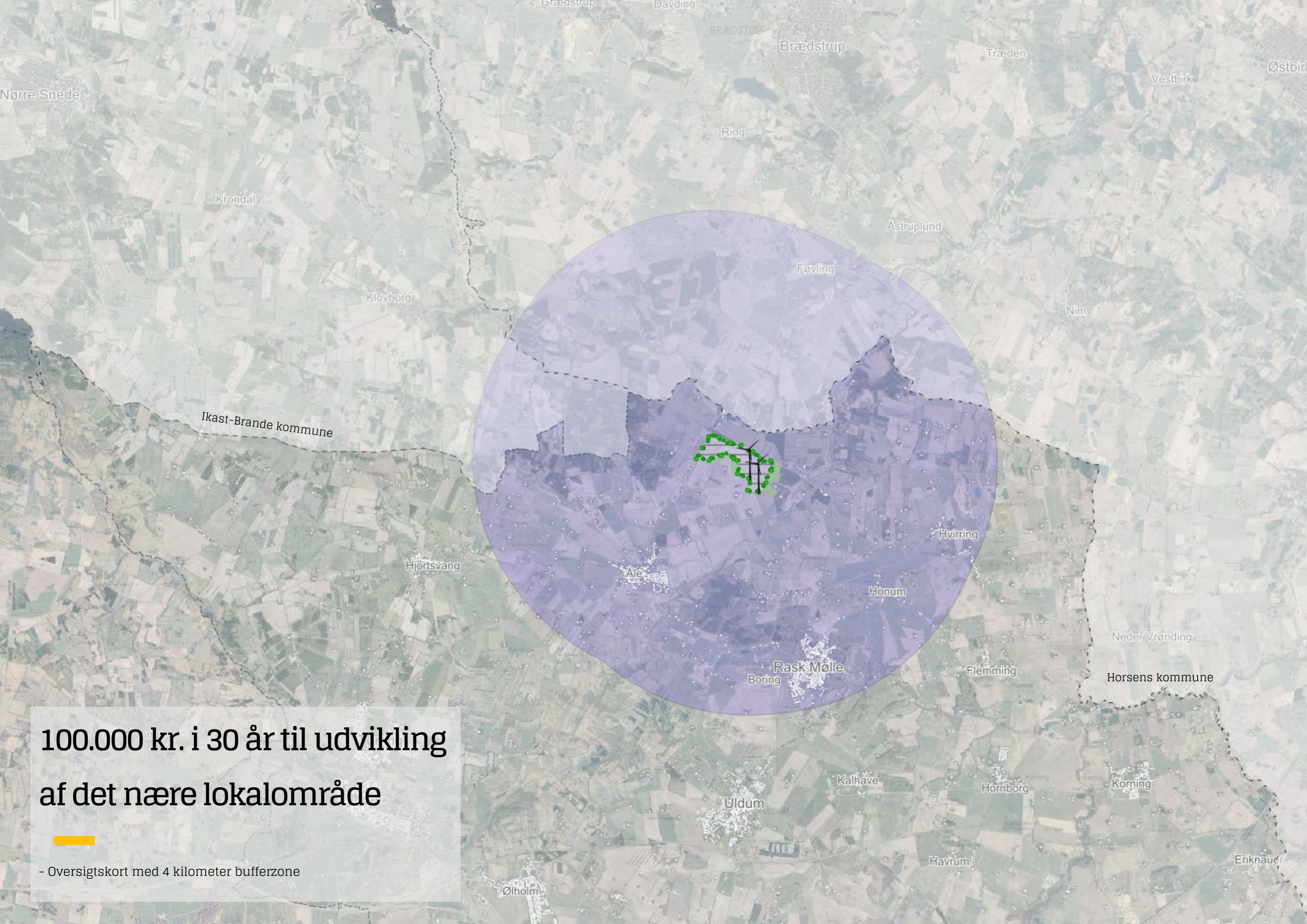
Hensigten er, at støtten tilfalder tiltag i nærhed af projektet i form af støtte til lokale formål og projekter, eksempelvis i nærmeste byer og bysamfund ved Åle, Rask Mølle, Hornum og Hvirring.

Vi foreslår, at den endelige model for og tildeling af midlerne foretages af repræsentanter fra lokalområdet. Endvidere foreslår vi, at grænsen for puljemidlerne fortrinsvist skal gå til tiltag indenfor en afstand af 4 kilometer fra projektområdet.

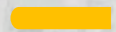
## Op til 2 mio. kr. i grøn puljeordning

VE-lovens krav om en såkaldt grøn puljeordning forpligter opstillere af større solcelleanlæg til at betale et engangsbeløb til en grøn pulje i den kommune, hvor energianlægget opstilles.

Med nærværende projekt forventes en indbetaling til de grønne puljemidler på op til 2 mio. kr. Det er vores forhåbning, at midlerne fortrinsvist anvendes til grønne tiltag i lokalområdet.



**100.000 kr. i 30 år til udvikling  
af det nære lokalområde**



- Oversigtskort med 4 kilometer bufferzone

# Vejledende landskabsplan

## - Projektets rekreative bidrag

Ved lokalisering af velegnede arealer til solcelleanlæg er der mange faktorer som spiller ind, herunder antal nære naboer, landskabelige udpegninger mv.

Anlægget ligger udenfor samtlige plan- og miljømæssige bindinger herunder:

- Bevaringsværdige landskaber
- Fredede områder
- Kirkebyggelinjer
- Områder med kulturhistorisk bevaringsværdi
- Større sammenhængende landskaber
- Skov-, Sø- og åbeskyttelseslinjer
- Værdifuldt kulturmiljøer
- § 3 natur

Vi anerkender, at etablering af solcelleanlæg medfører ændringer af det bestående landskab. Det er derfor vores ønske, at der i planlægningen for projektet tages størst muligt hensyn til lokalområdet.

Med projektet har vi arbejdet for, at arealerne tilfører et rekreativt og oplevelsesmæssigt bidrag til lokalområdet, samtidig med at visuelle gener reduceres.

Vi har desuden valgt at reducere projektområdet til 60 hektar, således at anlægges størrelse flugter med Hedens Kommunes retningslinjer omkring anlægsstørrelse.

Med udgangspunkt i dialog med rådgivere, lodsejer og naboer har vi udarbejdet en vejledende landskabsplan. Vi ønsker, at landskabsplanen danner rammerne for den konkrete planlægning af anlægget, men håber selvfølgelig at der kommer yderligere gode idéer og input fra lokalområdet i forbindelse med de forestående høringer af projektet.

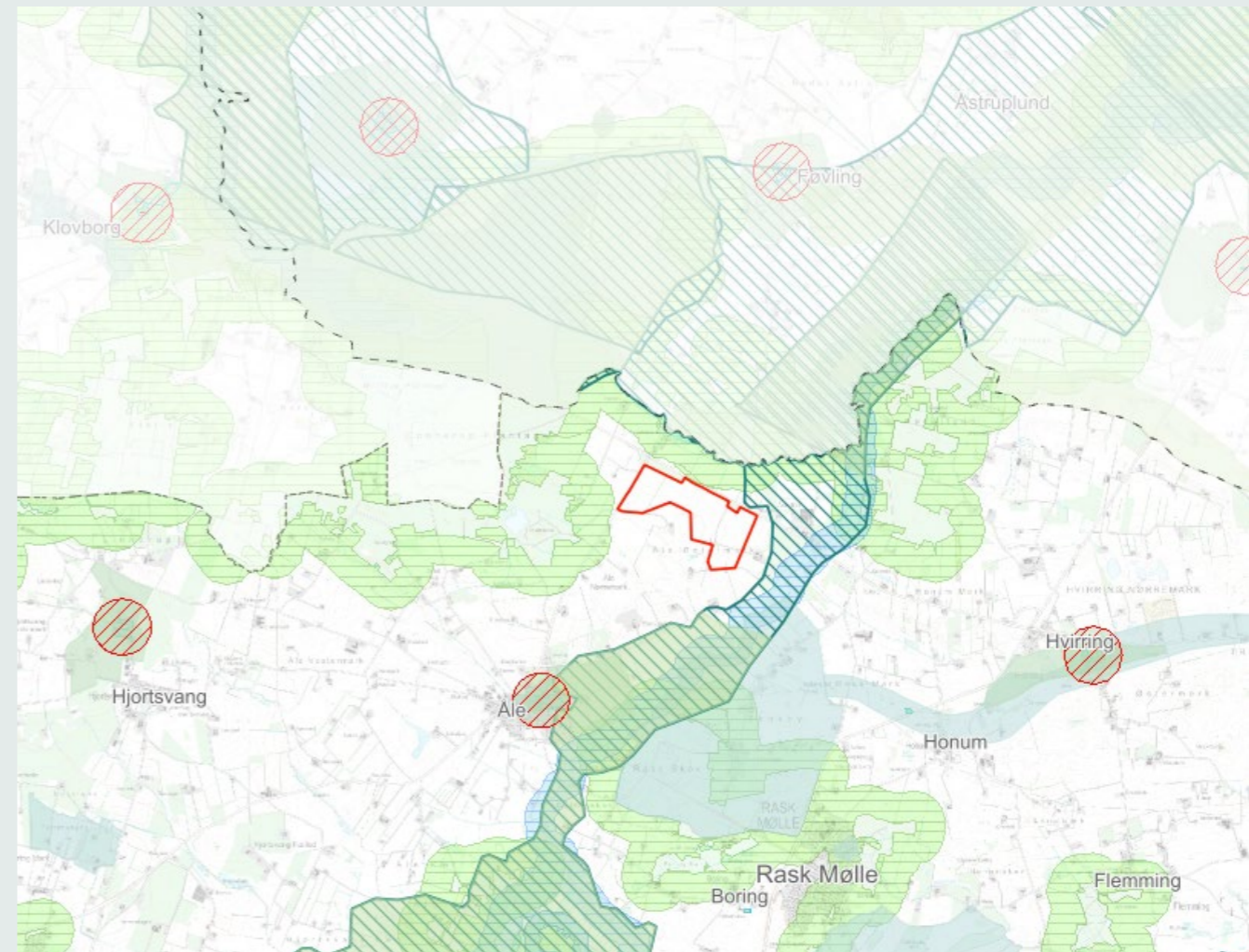
Landskabsplanen præsenteres på følgende side.

## Nabodialog og tilpasninger

Med henblik på at sikre tidlig naboinddragelse har vi af flere omgange været i dialog med nærmeste naboer. Dialogen har ført til, at vi har valgt at foretage projektilpasninger i form af reduktion af projektområdet og udvidede beplantningsbælter.

Det bemærkes desuden at den østligste nabo er lodsejer til projektet.

*Oversigtsfoto med planmæssige bindinger – Projektarealet ligger fri for samtlige landskabelige bindinger*





- Pkt. 1 - Udvidet beplantningsbælte mod syd**  
Mod nære naboer vil vi opføre et udvidet beplantningsbælte med stedsegrøn beplantning, som minimerer indkig til anlægget i både sommer- og vinterhalvåret.
- Pkt. 2 - Eksisterende læhegn bevares**  
Mod vest findes eksisterende læhegn, som skærmer for indkig til arealer. Læhegnet bevares.
- Pkt. 3 og 4 - Eksisterende træbevoksninger bevares**  
Projektgrænsen justeres, så eksisterende skovbeplantning bevares, og fortsat skærmer for indkig til arealerne.
- Pkt. 5 - Øget respektafstand til privat skov**  
I umiddelbar tilknytning til projektområdet mod øst, og indenfor samme ejendom, findes en privatejet skov. Skoven kaster ikke en skovbyggelinje jf. naturbeskyttelseslovens § 17. Projektgrænsen justeres, så afstanden til skoven øges, og det samlede projektareal reduceres til 60 hektar i overensstemmelse med Hedensted Kommunes retningslinjer.
- Pkt. 6 - Stiforbindelse og frugttræer**  
Omkring det samlede anlæg etableres en ny stiforbindelse på ca. 4,4 km. Der etableres et udvidet beplantningsbælte mod øst og der plantes frugttræer samt opstilles borde/bænkesæt.  
  
Langs stiforbindelsen kan der etableres blomsterstriber og opsættes informationstavler med information om anlæggets produktivitet samt bidrag til Hedensted Kommunes klimamål.
- Pkt. 6 - Eksisterende vindmøller**  
Området er støjmæssigt og visuelt præget af eksisterende vindmøller.
- Pkt. 8 og 9 - Naboensyn**  
Af hensyn til nærmeste naboer er projektarealet indskrænket. Der overholdes en respektafstand på minimum 200 meter til samtlige naboer.
- Pkt. 10 anlægget**  
Der etableres et solcelleanlæg på faste stativer eller trackerstativer.

**Vejledende landskabsplan**

# Foto af projektområdet når observeret fra Nørre Snedevej

Tiltag nr. 3 og 4 - eksisterende træbevoksninger langs Nørre Snedevej bevares.





# Foto af projektområdet når observeret fra Brædstrupvej



Tiltag nr. 2 - Eksisterende læhegn langs brædstrupvej bevares. Eksisterende vindmøller ses i baggrunden th.



# Nettilslutning og geozoner

Med Klimaaftalen af 22. juni 2020 blev det besluttet at afskaffe udligningsordningen, der dækker netselskabernes omkostninger forbundet med nettilslutning af VE-anlæg. I stedet blev det besluttet at indføre en producentbetaling, som trådte i kraft 1. januar 2023.

Den politiske beslutning om producentbetaling betyder, at alle anlæg, der nettilsluttes den 1. januar 2023 og frem, skal betale for tilslutning til det kollektive elforsyningsnet.

## Geozoner

Med elforsyningslovens krav om indførelse af producentbetaling er det hensigten, at der skal ske en geografisk differentiering af betalingen. I producentbetalingsmodellen arbejdes der med tre geozoner: Rød (*produktionsdomineret område*), gul (*blandet område, dvs. hverken produktions- eller forbrugsdomineret*) og grøn (*forbrugsdomineret område*).

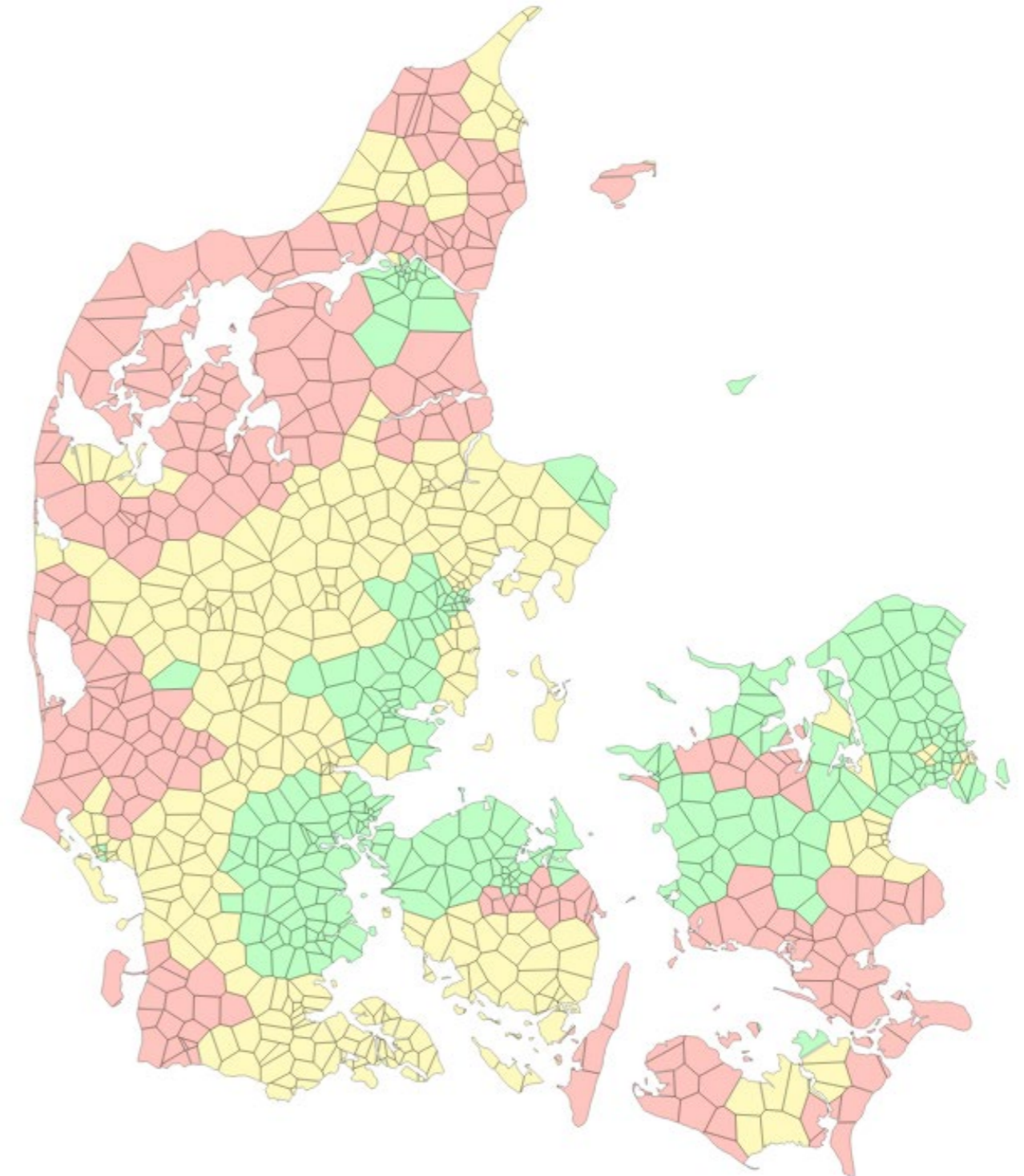
De overordnede tanker bag den geografiske differentiering er, at man gerne vil have flyttet produktionen tættere på forbruget. Derfor ligger der også et klart incitament i omkostningsstrukturen, der favoriserer nettilslutning i de grønne, forbrugsdominerede områder.

En stor del af Hedensted Kommune, inklusive projektområdet, er beliggende i grøn geozone.

## Ventetider på tilkobling til elnettet

Endnu en væsentlig udfordring for udbygning af sol- og vindenergi på land er, at det i mange tilfælde, grundet manglende kapacitet i særligt gule og røde geozoner, kan tage flere år for en vindmøllepark eller et solcelleanlæg at blive koblet på elnettet. Energinet må ifølge loven kun udbygge elnettet, når selskabet føler sig helt overbevist om, at det kan gøres uden unødige omkostninger for samfundet.

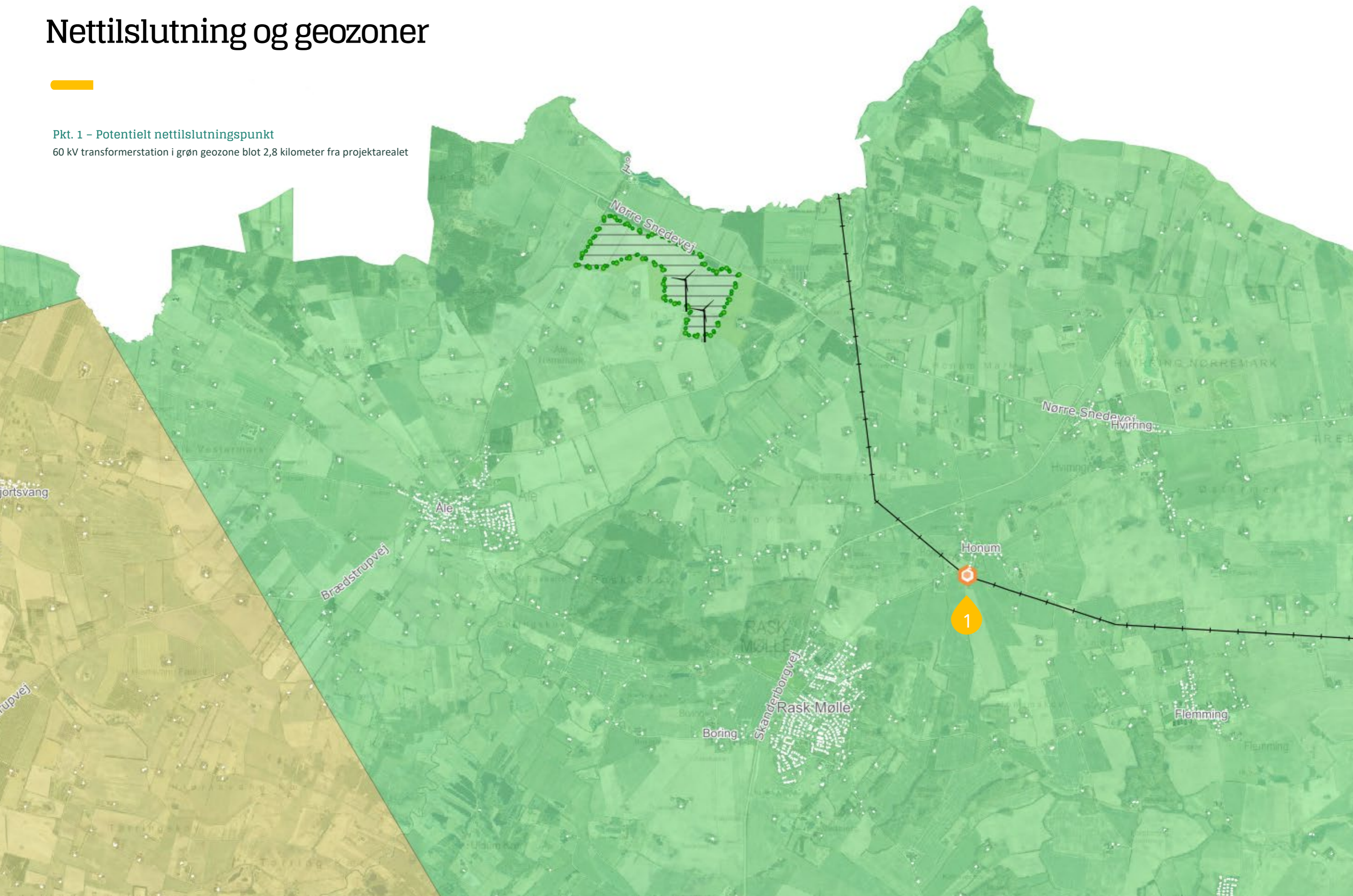
Nærværende projekt repræsenterer med sin beliggende i grøn geozone, og med nærhed til flere tilslutningspunkter med tilgængelig restkapacitet, en unik mulighed for at kunne bidrage til den grønne omstilling indenfor en relativ kort årrække.



# Nettilslutning og geozoner

## Pkt. 1 – Potentielt nettilslutningspunkt

60 kV transformerstation i grøn geozone blot 2,8 kilometer fra projektarealet



# VE-anlægget

Projektområdet har et bruttoareal på 60 hektar. Indenfor arealerne forventes opført et solcelleanlæg med en kapacitet på op til 65 MWdc ved solceller på faste stativer – alternativt 50 MWdc ved solceller på trackerstativer.

Et solcellepanel er bygget til at absorbere lyset og er af samme årsag behandlet med et antirefleksorisk glaslag for at minimere genskin. Jo lavere refleksion, jo større er udnyttelsesgraden af solenergien.

Der kan blive tale om paneler på faste stativer, eller paneler monteret på stativer, som kan dreje sig efter solen – de såkaldte trackere. Friarealet mellem rækkerne af solpaneler kan variere og er størst ved opstilling af solpaneler på stativer med tracker system. Solpanelerne vil som udgangspunkt få en højde på maksimalt 3,2 meter over reguleret terræn, afhængigt af endeligt valg af model.

Solceller på faste stativer etableres i lige øst-/vestgående rækker og orienteres mod syd. Solceller på stativer med tracker system etableres i nord-/sydgående rækker. Arealerne imellem solcellerækkerne anvendes til serviceveje og henligger som udgangspunkt i græs. Solceller med tracker system og solceller på faste stativer monteres på piloterede stativer på stålprofiler, der forankres i jorden i en dybde af ca. 1,5–2 m under terræn. Afhængigt af jordbunden kan det blive nødvendigt at etablere fundamenter til solceller med tracker system.

Der vil som udgangspunkt blive opført et nyt beplantningsbælte langs projektområdets ydre afgrænsning. Mellem beplantningsbæltet og anlægget vil der af sikkerhedshensyn blive etableret trådhegn med en højde på mellem 1,8 – 2,4 m. Hegn opføres med stolper af træ, for at undgå et industrielt udseende.

Solcellemodulerne er med kabler elektrisk forbundet til invertere. Invertere placeres under solcellemodulerne sammen med under- og hovedtavler. Inverterne er forbundet med fordelingstransformere, som typisk indbygges i en transformerkiosk. Fordelingstransformerne er forbundet til en effekttransformer, som forventeligt etableres indenfor projektarealet.

Foto: eksempel på solceller på trackerstativer.



Foto: eksempel på solceller på faste stativer, trådhegn og beplantningsbælte.



# Opsummering



Med projektet skabes et multifunktionelt landskab, hvor offentligheden får adgang til et nyt stisystem, frugttræer, bordebenkesæt mv. Anlægget indplaceres i anlægget med respekt for naboer og med respekt for eksisterende beplantningsstrukturer i området.

## Lokal forankring og økonomisk bidrag

Med en grøn puljeordning på forventeligt 2 mio. kr. skabes grundlag for støtte til større lokale projekter. Et årligt bidrag på op til 100.000 kr. i 30 år skal sikre, at anlægget vil have et kontinuerligt bidrag til særligt det nære lokalområdes udvikling.

Ved at invitere borgere til at blive medejere af anlægget, op til 25 %, er det vores forhåbning, at der kan opnås større accept af projektet og dets rolle i den grønne omstilling.

Vi håber, at Hedensted Kommune er enige i vores konklusioner og vil prioritere projektet, så det indenfor en kort årrække vil være et betydeligt positivt bidrag til den grønne omstilling og et vigtigt skridt mod mindre afhængighed af udenlandsk energiforsyning.

Vi ser frem til at følge den fortsatte udvalgsbehandling, og vil opfordre både politikere, foreninger og naboer til at tage kontakt ved spørgsmål og input til projektet.

**Med venlig hilsen**

Kresten Vilsgaard, Projektansvarlig, [krv@europeanenergy.dk](mailto:krv@europeanenergy.dk) - Tlf. 3020 8060

Andreas Boyschau, Plan- og Udviklingschef, [ab@europeanenergy.dk](mailto:ab@europeanenergy.dk) - Tlf. 3155 1011