



Ulkær solcellepark

Ansøgning om opstilling af solcelleanlæg på arealerne vest for Lindved



Indhold

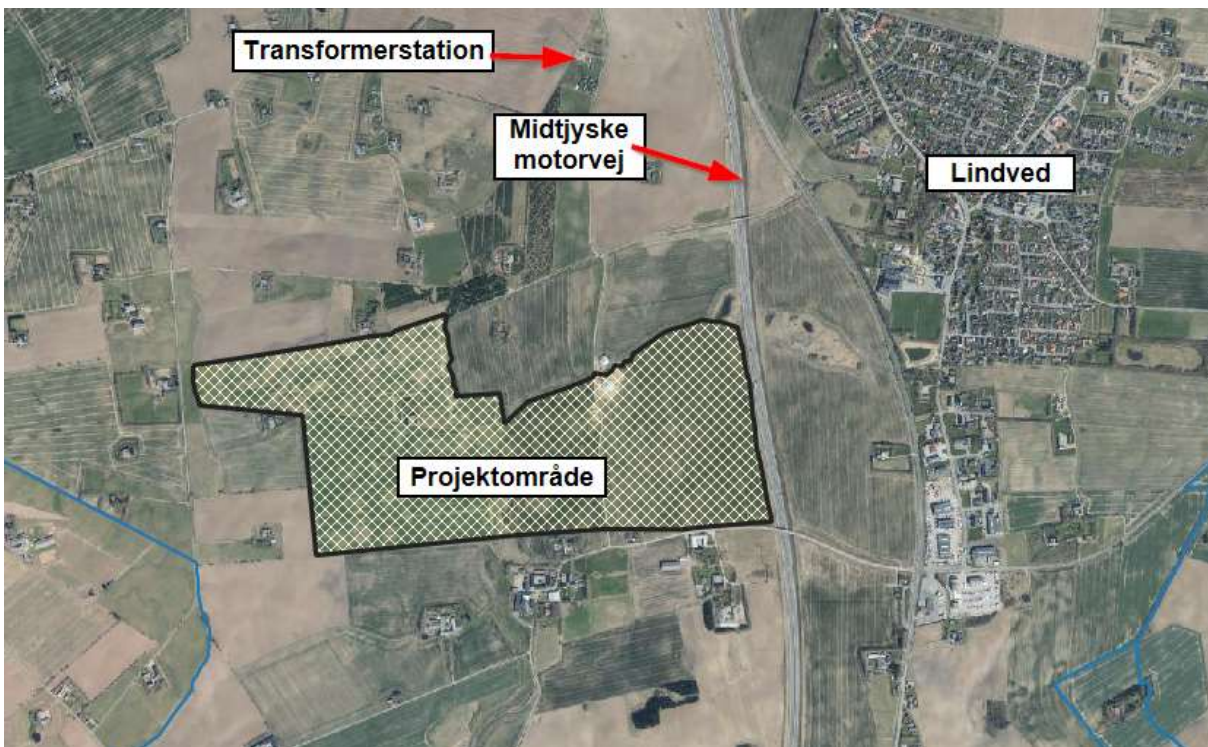
Indledning.....	3
Om Jysk Energi Invest	3
Lokalt medejerskab	4
Projektbeskrivelse	4
Fakta om parken.....	4
Området	4
Energipark, Åbent og attraktivt.....	5
Opbygning af park og tekniske anlæg	5
Nettilslutning	5
Betydningen for Hedensted Kommune og Kommunens borgere.....	6
Multifunktionel gevinst / Beskyttelse af drikkevand.....	6
Øget biodiversitet.....	6
Hedensted Kommune Klimaplan og Strategisk Energiplan	7
Afsluttende kommentar	8
Bilag til ansøgning.....	8

Indledning

Jysk Energi fremsender hermed en ansøgning om etablering af et solcelleanlæg nord for Ulkærvej, tæt ved Lindved, Hedensted Kommune. Bruttoarealet for arealerne er ca. 75 ha., og arealet vil blive tilpasset ift. naboer og, hvis ønsket, til BNBO-arealer samt evt. maks. projektstørrelse på 60 ha. Se kortbilag 2a for et forslag til et tilrettet projektområde. Det bemærkes at projektet ligger tæt på en transformerstation hvor der er ledig kapacitet.

Udviklingen af projektet vil ske i tæt samarbejde med lokalområdet. Jysk Energi forventer, at projektet kan opføres og drives uden væsentlige gener for naboer eller lokalsamfund, og der indgås dialog med lokalbefolkningen om afgrænsning og indretning af parken.

Som noget unikt tilbyder Jysk Energi lokalt medejerskab med ligeværdig overskudsdeling.



Projektområdet

Om Jysk Energi Invest

Jysk Energi Invest er en del af Jysk Energi, som er en forbrugerejet energikoncern med ca. 30.000 andelshavere og hovedsæde i Holstebro. Koncernen har siden etablering i 1923 været drevet efter klassiske vestjyske værdier og har i dag forretningsområder indenfor elforsyning, elsalg, fibernet, tekniske højspændingsydelse og VE parker. Koncernens egenkapital på ca. 1,7 mia. kr. gør Jysk Energi til en stærk partner.

Jysk Energi har en ambition om at bidrage aktivt til den grønne omstilling og helt specifikt regeringens mål om at tidoble produktionen fra solceller i 2030.

Jysk Energi er et A.m.b.a., hvilket betyder, at vi er ejet af forbrugerne i vores forsyningsområde. Det er med andre ord kunderne, der ejer butikken. Derfor er vi som udgangspunkt kun interesseret i at være en del af et solcelleprojekt, hvis det er

noget, vi kan skabe sammen med lokale kræfter i området.

Lokalt medejerskab

Den videre udvikling af projektet vil ske i tæt samarbejde med lokalområdet, herunder at naboer vil blive godtgjort i henhold til VE-loven.

Jysk Energi indgår i dialog med lokalbefolkningen om afgrænsning og indretning af parken.

Jysk Energi tror på, at vi kan være med til at fremme den grønne omstilling ved at involvere den lokale befolkning og tilbyde naboer mulighed for at få medejerskab. Ved at invitere den lokale befolkning med i solcelleprojekter, opnås større accept og forståelse for påvirkningen i lokalområdet, der samtidig understøtter den nødvendige grønne omstilling og målet om CO₂-neutralitet i 2050.

Derfor har Jysk Energi udarbejdet en medejerskabsmodel, der har fået stor opbakning af den lokale befolkning i andre projekter. Op til 50 procent af projektet udbydes som andele til lokalområdet.

For yderligere info om medejerskabsmodellen henvises til bilag 3 "Jysk Energis L.I.V. model".

Udover at tilbyde medejerskab og udbetaling af den lovpligtige VE-bonus til nærområdet, opretter Jysk Energi en særlig pulje til lokale initiativer. Det kan være støtte til foreningslivet, turismetiltag, naturindsatser mv. Denne pulje får de lokale fuld råderet over, og kan dermed disponere pengene til projekter efter eget ønske.

Projektbeskrivelse

Fakta om parken

- ✓ **Forventet Projektareal: ca. 60 ha.**
- ✓ **Produktion: ca. 36.000 Mwh / år**
- ✓ **Svarer til 9.000 husstandes årlige elforbrug**
- ✓ **CO₂-reduktion: 5.000 tons / år**
- ✓ **Medejerskab med ligeværdig overskudsdeling**
- ✓ **Op til 50 % af anparter sælges til lokalområdet**
- ✓ **Kun 900 meter til en transformerstation med ledig kapacitet**
- ✓ **Stor del af projektareal ligger indenfor indvindingsopland**
- ✓ **Udover VE-ordninger tilbydes en særlig pulje til investering i lokalområdet**

Området

Området, hvor der påtænkes at etablere en solcellepark, ligger vest for motorvejen ved Lindved, Hedensted Kommune.

Området, som pt. anvendes som landbrugsjord, ligger i landzone og dækker over følgende matrikler:

Ejerlav	Matrikelnr.
Ulkær By, Sindbjerg	9e
Ulkær By, Sindbjerg	10c
Ulkær By, Sindbjerg	7h

Projektområdets størrelse svarer til ca. 75 ha., og arealerne ejes af samme lodsejer.

En fuldmagt fra lodsejeren er vedhæftet som bilag 2.

Afgrænsning af området skal ses som et forslag, og Jysk Energi ønsker at gå i dialog med Herning Kommune om endelig afgrænsning.

Energipark, Åbent og attraktivt

Vi ønsker at udbrede kendskabet til produktion af vedvarende energi, ligesom vi ønsker at ikke mindst lokalbefolkningen skal have mulighed for at bruge området. Det er Jysk Energi's ønske at parken bliver indrettet som et åbent og attraktivt område for lokalområdet.

Opbygning af park og tekniske anlæg

Solcelleanlægget er opbygget med solcellepaneler, der monteres på en stålkonstruktion. Panelerne opstilles på parallelle rækker, som placeres enten i nord/sydgående eller i øst/vestgående retning. Stålkonstruktionerne bankes i en dybde på 2,5 meter for fæstning. Anlæggets maksimale højde forventes at blive ca. 4 meter over terræn.

Solcellepaneler har antirefleks overflade. Denne type solceller minimerer generne for omgivelserne, og omdanner mest muligt sollys til strøm.

Ydermere vil der blive etableret transformerstation og flere substationer.

Transformatorstationen vil have en forventet højde på maksimalt 6 meter, og substationerne er maksimalt 4 meter høj.

Herfra skal det tilsluttes elnettet.

Rund om solcelleanlægget vil der blive etableret et afskærmende læhegn, der visuelt afskærmer anlægget mod omgivelserne. Læhegnet vil i udvokset stand være ca. 5 meter bred og have en højde på min. 5 meter.

Der, hvor der i forvejen findes et læhegn, vil denne blive udnyttet og udvidet, hvis nødvendigt.

Evt. vil der blive sat et trådhegn på med en højde på ca. 2 meter mellem solcelleparken og det naturlige læhegn.

På figur 1 ses en principskitse for placering af solceller, evt. hegn og læhegn.

Nettilslutning

Der er ca. 40 MW ledig kapacitet ved Lindved transformerstation.

Lindved transformerstation ligger ca. 900 meter nordvest for arealerne. Se kort på side 3.



Figur 1

Betydningen for Hedensted Kommune og Kommunens borgere

Multifunktionel gevinst / Beskyttelse af drikkevand

Ca. 48 ud af 75 ha. ligger indenfor oplandet til Lindved og Grejs Vandværk.

Etablering af et solcelleanlæg på netop disse arealer vil betyde, at der fremover ikke anvendes sprøjtemidler og gødning. Der vil ikke længere sive sprøjtemidler og nitrat ned til grundvandet, som giver en god beskyttelse af drikkevandet til Kommunens borgere.

Der vil desuden blive dannet mere grundvand på arealerne.

Indenfor arealer ligger ligeledes to BNBO-områder ifm. vandboringer til Lindved vandværk. Jysk Energi ønsker at gå i dialog med Hedensted Kommune om etablering af solceller indenfor BNBO-områder.

Her skal det bemærkes at Jysk Energi er opmærksom på valg af materialer ved indkøb af solceller. Der stilles krav til leverandøren, at de skal redegøre for indhold og udvaskning af

miljøfremmede stoffer.

Ligeledes vil solcellerne rengøres uden anvendelse af miljøfremmede stoffer.

De pågældende arealer er ikke kulstofholdige og der vil derfor næppe kunne etableres et vådområde med tilstrækkelig effekt på udledningen af drivhusgasser, men med en ekstensiv drift af græsset under solcellerne vil der kunne opnås en reduktion i kvælstofudledningen.

Øget biodiversitet

Det vurderes, at projektet vil have en potentiel positiv indflydelse på eksisterende dyre- og plantearter i området. Dette skyldes, at den landbrugsmæssige dyrkning af arealerne ophører. Ophør af konventionel markdrift inkl. anvendelse af kunstgødning og pesticider kan fremme især blomstrende planter, som tiltrækker et rigt insektliv, der danner fødegrundlag for andre dyrearter. Der vil efter al sandsynlighed komme flere vildtlevende dyre- og plantearter, når anlægget er i drift. Anlægget vil altså generelt have en positiv effekt på biodiversiteten i området og desuden være gavnlig for eksisterende dyre- og plantearter i området.



Hedensted Kommune Klimaplan og Strategisk Energiplan

Hedensted Kommune er DK2020 Kommune, og har et ambitiøs Klimaplan med en målsætning om at reducere CO₂-udledninger inden for kommunegrænsen med 70% inden 2030. I 2050 skal kommunen være selvforsynende.

Etablering af et solcelleanlæg vil være med til at opnå Hedensted Kommunes målsætning om en nuludledning i 2050, og samtidig støtter op FN Verdensmål nr. 7, 11 og 13.



Anlægget ved Ulkærvej vil være med til at opnå byrådets ønske om at producere strøm svarende til det forbrug der er inden for kommunegrænsen inden 2030.

Hedensted Kommune har netop godkendt en Strategisk Energiplan inkl. nogle politiske principper. I dialog med Hedensted Kommune vil Jysk Energi sikre at projektet ved Ulkærvej lever op til de politiske principper som er beskrevet i energiplanen. Dvs. at der blandt andet vil blive udarbejdet visualiseringer af projektet, som synliggør anlæggets påvirkning af landskabet og omgivelserne.

Desuden vil der blive lavet en LCA-analyse, og en tidlig inddragelse af borgere og naboer.

Plan og Miljøforhold

Planudpegning for solcelleanlæg

Hedensted Kommune har udpeget et negativt område for solcelleanlæg. Den største del af projektarealet ligger udenfor det negative område. Jysk Energi ønsker at gå i dialog med Hedensted Kommune om etablering af solceller indenfor og i nærheden af det negative område som omhandler en økologisk forbindelse og §3 område.

Beskrivelse af området

Området er et åbent og let kuperet landbrugsområde, hvor flere af markerne er adskilt ved et læhegn

I området og indenfor en buffer af 200 meter til området ligger nogle ejendomme.

Den videre udvikling af projektet vil ske i tæt samarbejde med lokalområdet, herunder at naboer vil blive godtgjort i henhold til VE-loven.

Hvis der, mod forventning, vil blive etableret trådhegn rund om anlægget, vil parken blive opdelt i mindre områder, som giver mulighed for at dyr kan færdes igennem projektområdet.

Et solcelleanlæg betragtes som et midlertidigt anlæg. Der ændres ikke på det eksisterende terræn. Den samlede naturoplevelse vil være intakt, efter at solcelleanlægget er fjernet.

Solcelleanlæg etableres så harmonisk som muligt med ensartet paneltype, lige rækkeafstande, samme hældning og følger terrænet.

Der vil blive etableret et læhegn af mindst 5 meter bredde og 5 meter høj, som visuelt afskærmer anlægget mod omgivelserne og naboer.

Miljøforhold, arealbindinger mv.

Det største del af projektarealet ligger udenfor Hedensted Kommunes anviste område hvor der ikke må placeres solcelleanlæg. Jf. redegørelsen til kommuneplanen har Hedensted Kommune ved udpegningen af området taget hensyn til

byzone arealer, økologiske forbindelser, naturbeskyttelsesområder, beskyttede naturtyper, fredskov, kirkebyggelinjer, skovbyggelinjer, søbeskyttelseslinjer, åbeskyttelseslinjer, strandbeskyttelseslinjer, 100 m. beskyttelseszone om fortidsminder, fredede områder, natura 2000-områder, bevaringsværdige landskaber, kirkens nær- og fjernomgivelser og særligt kirkeområde. Projektarealet ved Ulkærvej ligger derfor ikke indenfor nævnte områder.

Der ligger nogle fredede diger indenfor og langs området. Ved etablering af solceller vil den nødvendige afstand til digerne vil blive respekteret.

Indenfor projektområdet ligger en økologisk forbindelse samt et §3 eng og §3 vandløb.

Med venlig hilsen,

Morten Porse
Forretningschef, Invest
Mail: mbp@jyskenergi.dk
Tlf. 26 14 96 38

Ageeth Millenaar
Miljø-Ingeniør og VE-forretningsudvikler
Mail: agm@jyskenergi.dk
Tlf.: 31 62 72 13

Bilag til ansøgning

Bilag 1a. Kortbilag projektområde

Bilag 1b. Kortbilag tilrettet projektareal

Bilag 2. Fuldmagter og ejererklæring

Bilag 3. Jysk Energis L.I.V. model

Disse §3 arealer berøres ikke, og solcelleanlægget placeres med en afstand på minimum 5 meter fra vandhullerne og vandløbet. Se bilag 1a., kortbilag af projektområdet, for placering af §3 arealer.

Afsluttende kommentar

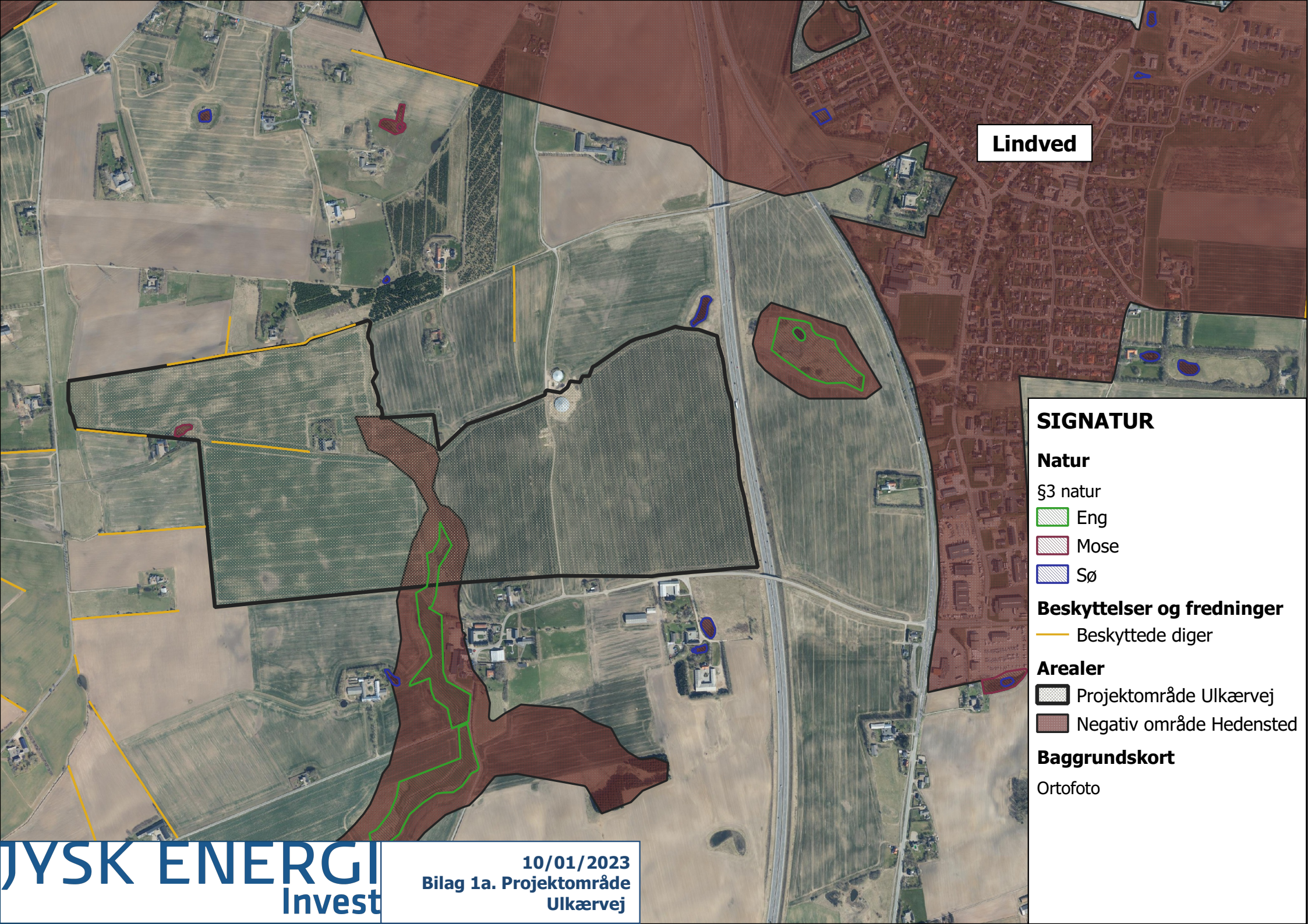
Afsluttende bemærkes det, at Jysk Energi har en anden tilgang til etablering af solcelleprojekter end andre projektudviklere.

Vi tror på, at vi kan være med til at fremme den grønne omstilling ved at involvere og give noget tilbage til den lokale befolkning.

Medejerskab, VE-bonus og en særlig pulje vil give økonomiske midler, som kan anvendes lokalt.

Vi har et reelt ønske om at bidrage til udvikling af lokalområdet.

Vi ser frem til det videre forløb.



Lindved

SIGNATUR

Natur

§3 natur

 Eng

 Mose

 Sø

Beskyttelser og fredninger

 Beskyttede diger

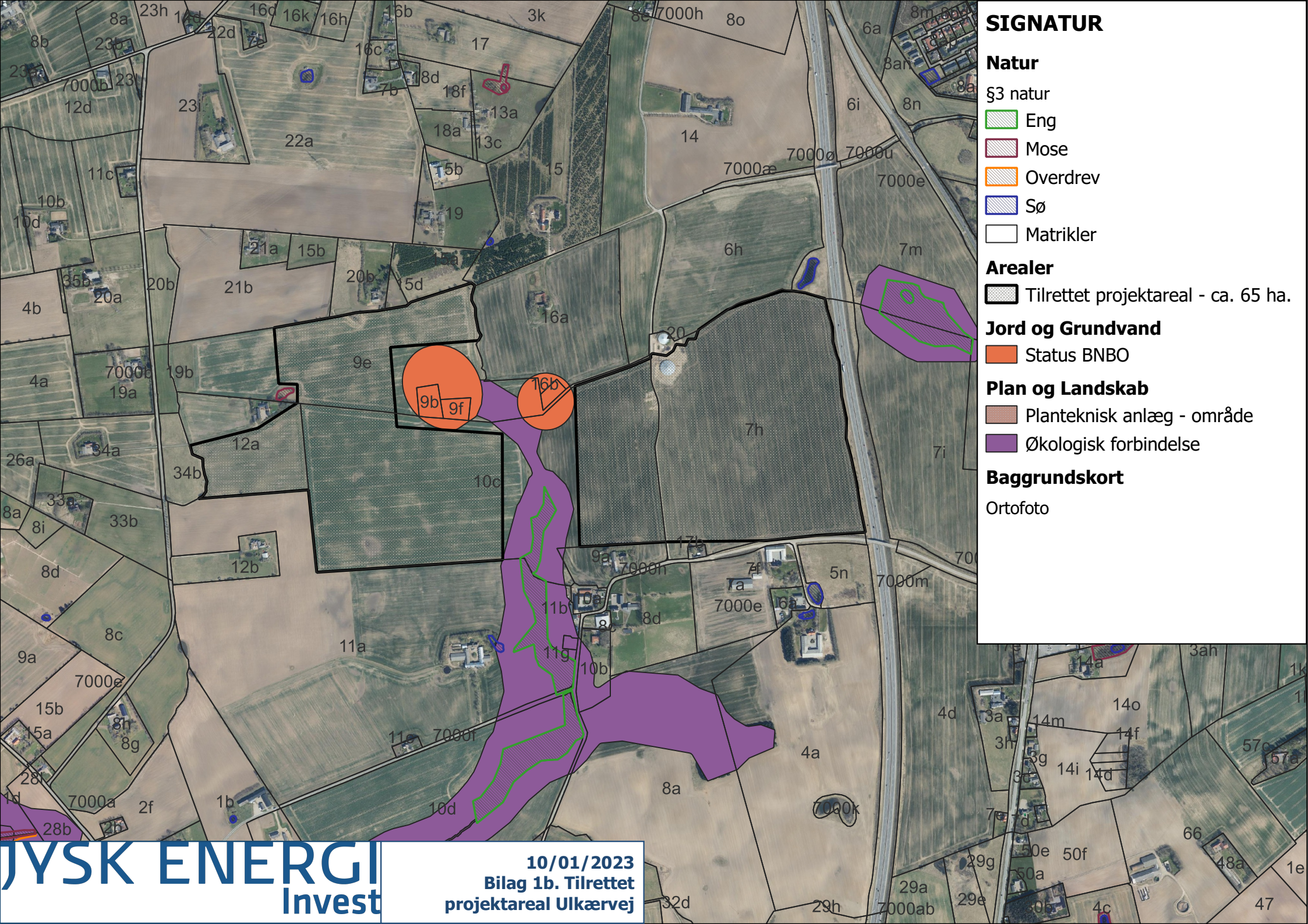
Arealer

 Projektområde Ulkærvej

 Negativ område Hedensted

Baggrundskort

Ortofoto



SIGNATUR

Natur

- §3 natur
- Eng
- Mose
- Overdrev
- Sø
- Matrikler

Arealer

Tilrettet projektareal - ca. 65 ha.

Jord og Grundvand

Status BNBO

Plan og Landskab

- Planteknisk anlæg - område
- Økologisk forbindelse

Baggrundskort

Ortofoto

Fuldmagt og ejererklæring ifm. ansøgning om etablering af solcelleanlæg

Undertegnede, Jens Skovgaard Jensen **Fejl! Bogmærke er ikke defineret.**, Båstrupvej 57 **Fejl! Bogmærke er ikke defineret.**, 8722 Hedensted **Fejl! Bogmærke er ikke defineret.**, giver hermed Jysk Energi Invest A/S, CVR nr. 37549231 fuldmagt, til at rette alle relevante forespørgsler og ansøgninger til offentlige myndigheder med henblik på etablering af solcellepark med tilhørende installationer og veje m.v.

Undertegnede erklærer ligeledes at være tinglyst ejer af nedenstående matrikler

Fuldmagten gælder for følgende matrikelnumre:

Matr. nr	Ejerlav	Ejendomsnr.
9e	Ulkær By, Sindbjerg Fejl! Bogmærke er ikke defineret.	766-19832
10c	Ulkær By, Sindbjerg Fejl! Bogmærke er ikke defineret.	766-19832
7h	Ulkær By, Sindbjerg Fejl! Bogmærke er ikke defineret.	766-19832
	Fejl! Bogmærke er ikke defineret.	
	Fejl! Bogmærke er ikke defineret.	

Fuldmagten omfatter ligeledes kontakt til elnetselskabet og andre relevante interessenter.

Fuldmagten kan videreføres til nødvendige underrådgivere, og gælder indtil undertegnede tilbagekalder fuldmagten.

Sted og dato:

Underskrift

10/01 2023

defineret.

Jens Skovgaard-Jensen
 Jens Skovgaard Jensen **Fejl! Bogmærke er ikke**
 Mette Skovgaard-Jensen

Jysk Energi har en ambition om at bidrage aktivt til den grønne omstilling og helt specifikt – regeringens mål om at tidoble produktionen fra solceller i 2030. Med afsæt i vores snart 100-årige andelskoncern, har Jysk Energi indsigt i hele opbygningen af elnettet og afsætningen af den producerede strøm.

Medejerskab i Jysk Energis LIV-model:

- Dialog med lokalbefolkningen og afholdelse af borgermøder.
- Op til 50 procent af projektet udbydes som andele til lokale borgere.
- En andel beregnes som 1000 kWh, og med en forventet produktion på 50 MWh, skabes 50.000 andele.
- Borgere inden for 4,5 km af projektet får fortegningsret, hvorefter resterende andele udbydes til resten af kommunen.
- Anparterne udbydes til kostpris. Borgere betaler derfor nøjagtigt samme pris som Jysk Energi og høster nøjagtigt samme potentielle overskud.
- Efter godkendt plangrundlag for projektet, så indledes proces om køb af andele i fælles I/S-selskab (Jysk Energi A.m.b.a. og kommunens borgere).
- Jysk Energi opretter en særlig pulje til lokale initiativer (støtte til foreningslivet, turismetiltag, naturindsatser mv.).

Eksempel:

En andel vil koste omkring kr. 4.500 svarende til 1/1000- del af forventet produktion fra parken. Hvis parken producerer 100.000.000 kWh, så er der 100.000 andele. Anlægssummen divideres med antallet af andele og angiver andelsprisen.

Til Lodsejere:

- Evaluering af potentiale for solceller (udnyttelsesgrad af jord, solindstråling)
- Dialog med kommune og afholdelse af borgermøder med lokalbefolkningen
- Myndighedsbehandling (udarbejdelse af miljøkonsekvensrapport, lokalplan mv.)
- Design og optimering af solcellepark
- Etablering og efterfølgende drift af solcellepark

Til lokale borgere:

Jysk Energis model bygger på et mantra, der lyder: "dem, der skal se på solcelleparken, skal også have fordelene". Derfor tilbyder Jysk Energi op til 50% af solcelleparken til lokalbefolkningen til kostpris i fælles I/S-selskab (Jysk Energi og kommunens borgere). Der udfærdiges et investeringsprospekt, hvor projektet præsenteres og en business-case opstilles.

Hvorfor Jysk Energi?:

- Langsigtet investering uden videresalg for øje
- Fortrinsvis arealer fra 40 ha til 300 ha
- Målsætning er at investere 1 mia. kr. i solcelleparker

Om Jysk Energi A.m.b.a.

Jysk Energi er en forbrugerejet energikoncern med 30.000 andelshavere og hovedsæde i Holstebro. Koncernen har siden etablering i 1923 været drevet efter klassiske vestjyske værdier og har i dag forretningsområder indenfor elforsyning, elsalg, fibernet, tekniske højspændingsydelse og VE parker. Koncernens egenkapital på ca. 1,7 mia. kr. gør Jysk Energi til en stærk partner i ethvert projekt.