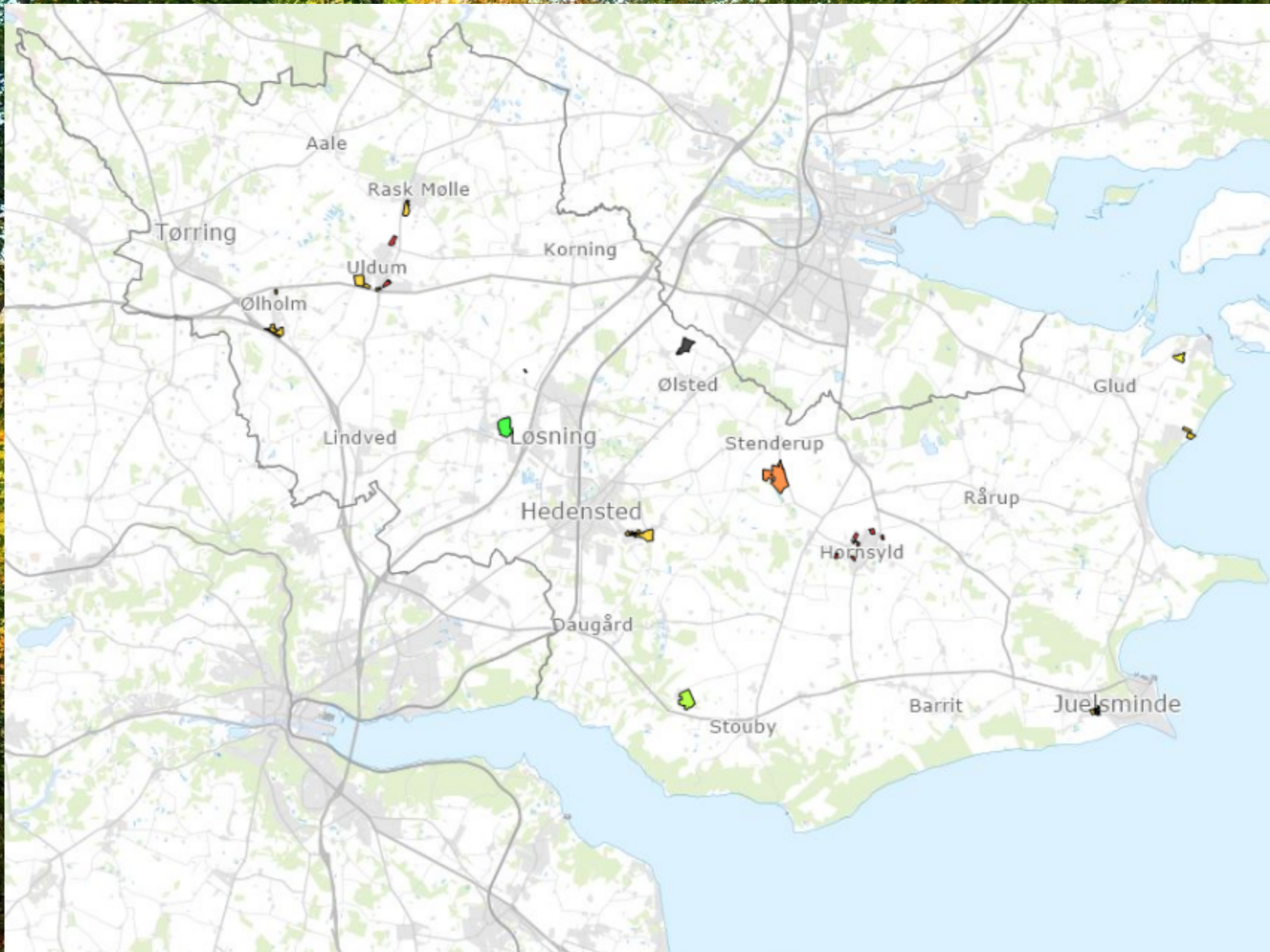


OPEN CALL FOR SKOVREJSNING KOMMUNALE AREALER

Vækst & Klima udvalgs møde, 5. februar 2024



KLIMA



Uldum 12F	- 3 hektar
Uldum 63a	- 4 hektar
Rask Mølle 31cr	- 8 hektar
Pøt Strandby 15 Ko	- 2,6 hektar
Pøt Strandby 15 HK	- 4 hektar
Klakring/Juelsminde 21A	- 1,1 hektar
Hornsyld 3A	- 1,5 hektar
Hornsyld 7G	- 1,2 hektar
Hornsyld 2A	- 1,1 hektar
Hornsyld 11A	- 1,2 hektar
Hornsyld 14F	- 1,6 hektar
Ølholm 23D	- 1,6 hektar
Ølholm 14B+13I+ 14CN +1bb +14cm	- 45 hektar
Total	- 92 hektar
Folkeskoven ved Hedensted søerne	- 20 hektar
Total	- 112 hektar

Der er taget stilling til dette areal.

Tilsammen et areal på 112 hektar, som kommunen ejer og kan handle på.



1/4

ULDUM



Matrikel

63A

12f

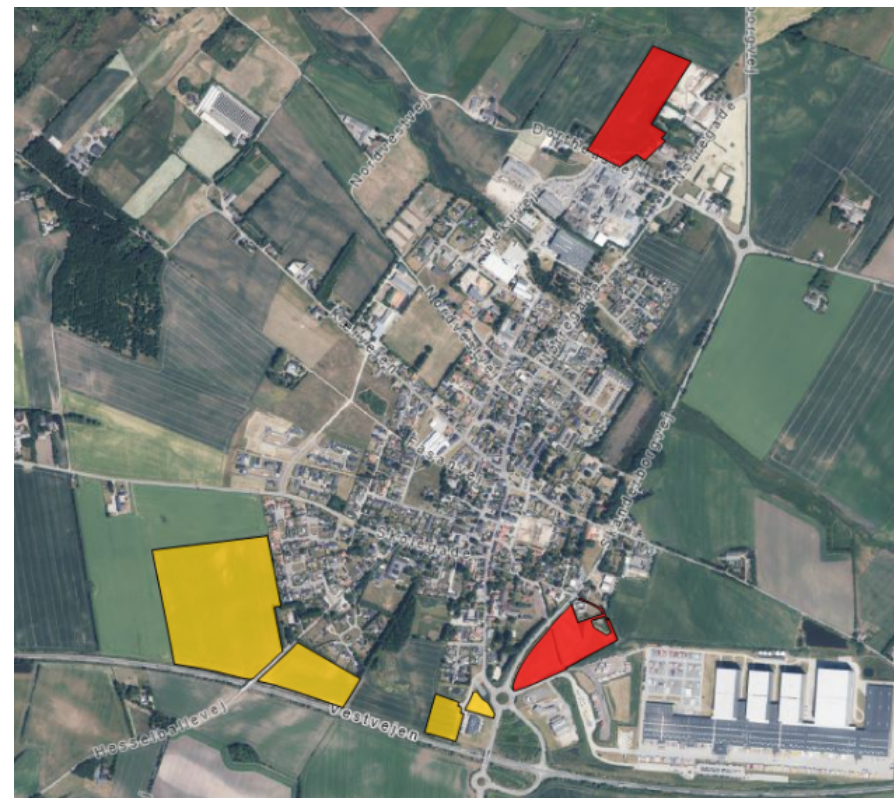
8at

8ay

6bp

6bm

Arealer samlet 22 hektar



HEDENSTED
KOMMUNE

KLIMA

2/4

ULDUM



Matrikel 63a

Vederlagsfri forpagtning

Arealet er forurennet og udpeget som skov uønsket.

Klimasekretariatet foreslår:

Arealet anvendes til skov, med rekreative formål, og gives til byen eller en sponsor virksomhed som f.eks. Jysk.

Arealet er ca. 4 hektar.



HEDENSTED
KOMMUNE

KLIMA



Matrikel 12f

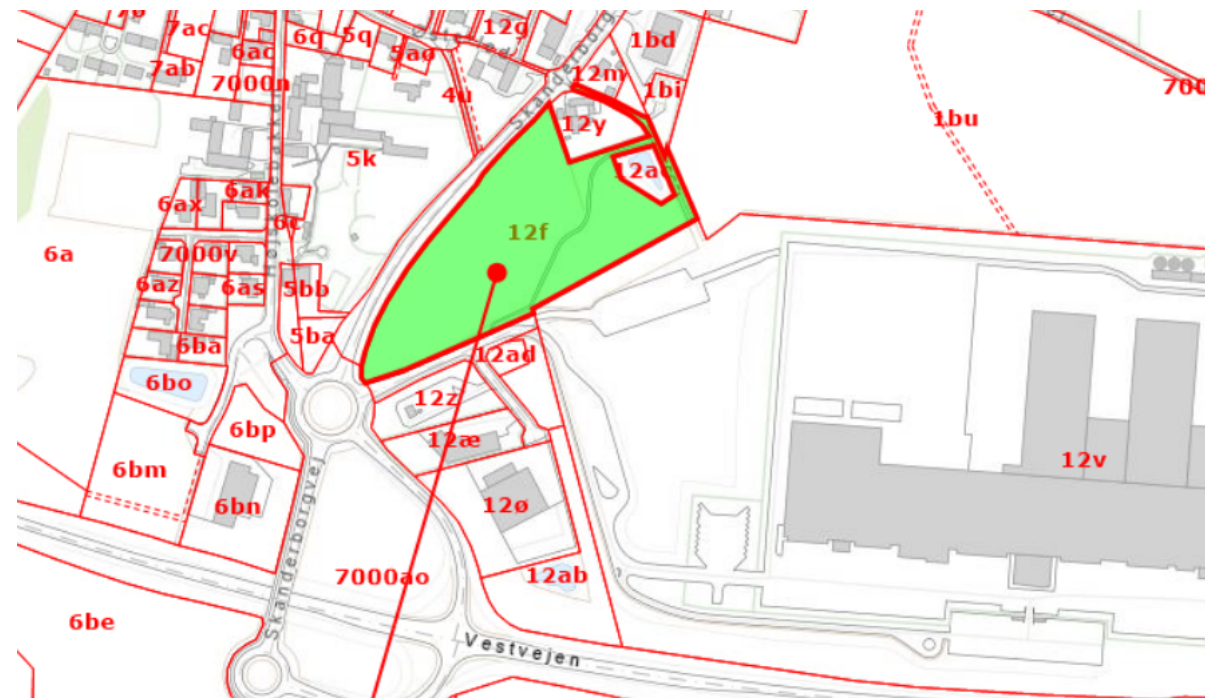
Løbende forpagtning.

Arealet må kun anvendes til grøntområde.
Bliver i dag brugt til hundelufter mark.

Klimasekretariatet foreslår:

Arealet anvendes til skov, med rekreative
formål, og gives til byen eller en
sponsor virksomhed som f.eks. Jysk.

Arealet er ca. 3 hektar.



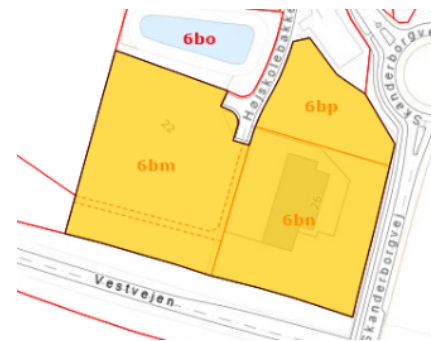
Dette areal har Udvalget for Vækst & Klima taget stilling til 15. januar 2024, sagsnr.: 01.30.10-P20-7-23



ULDUM



Matrikel 6bm, 6bp



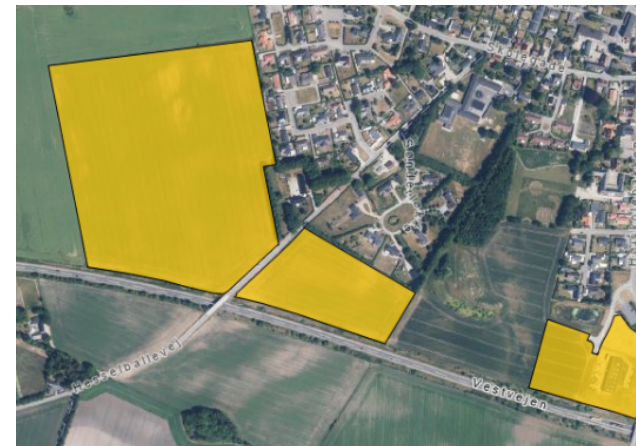
Bliver i dag brugt til landbrug
Ejet af Hedensted Kommune.

Der er ønske om etablering af støjvold, med tilhørende beplantning.

Klimasekretariatet foreslår:

At der indgås dialog med lodsejere om interesse for et skovrejsningsprojekt i relation eller med synergi til VE-anlægget.

Arealet er ca. 1,2 hektar.



Relation til solcelleprojektet
Uldum/Hesselballe



1/2

RASK MØLLE



Matrikel 31cr

Arealer 8 hektar.



HEDENSTED
KOMMUNE

KLIMA

RASK MØLLE

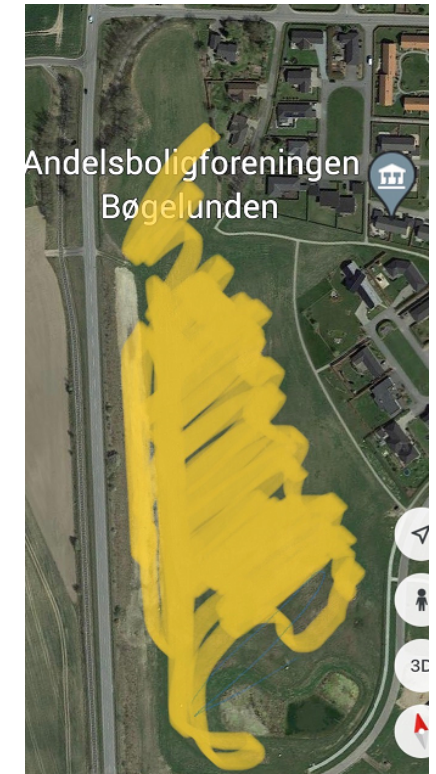


Matrikel 31cr

Er forpagtet til landmand.
Arealet er udlagt til boligområde.

Klimasekretariatet foreslår:
At en del af arealet udtages til grøn rekreativt område og
gives til grundejerforeningen.

Arealet er ca. 8 hektar.



1/2

PØT STRANDBY



Matrikel

15KO og 15 HG

2,6 og 4 hektar

Areal 6,6 hektar



HEDENSTED
KOMMUNE

KLIMA

PØT STRANDBY



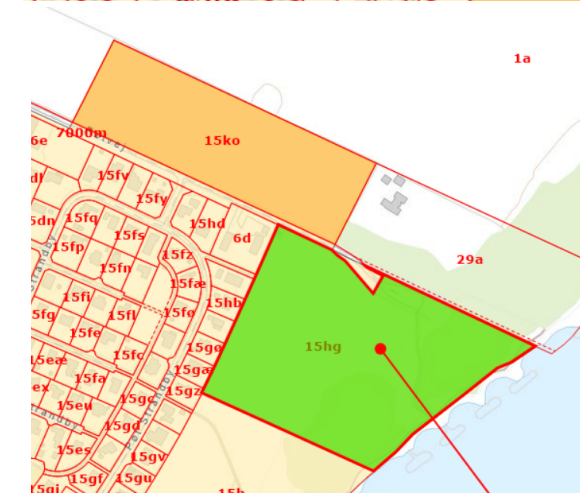
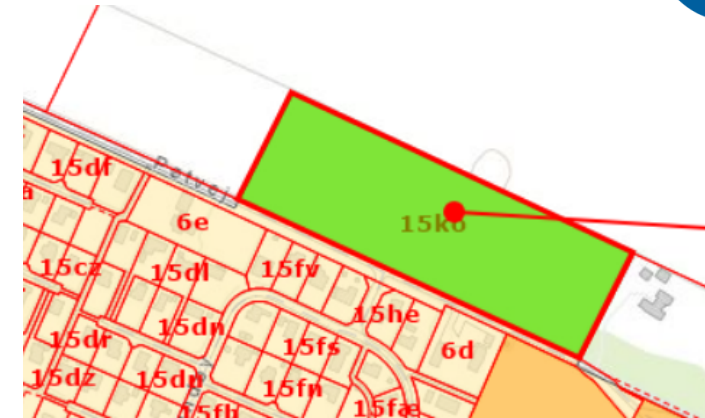
Matrikel 15KO og 15 HG.

Klimasekretariatet foreslår:

At der indgås dialog med grundejerforeningen om interesse for et Skovrejsningsprojekt med mulighed for overtagelse af ejerskabet efter skoven er rejst jf prioriteringsmodellen.

15 KO er på 2,6 hektar

15 HG er på ca. 4 hektar



1/2

KLAKRING/JUELSMINDE



Matrikel
21A
2 hektar



HEDENSTED
KOMMUNE

KLIMA

KLAKRING/JUELSMINDE:



Matrikel 21A

Uden forpagtningsaftale, brugt af grundejerforening
Kommuneplanlagt til grønt område med legeplads.

Klimasekretariatet foreslår:

At der indgås dialog med grundejerforeningen om interesse for et
rekreativt skovrejsningsprojekt, med mulighed for overtagelse af
ejerskabet efter skoven er rejst.

21A er på ca. 2 hektar



1/2

HORNSYLD



Matrikel
3A
1,2 hektar



HEDENSTED
KOMMUNE



Matrikel 3A

Uden forpagtningsaftale.

Klimasekretariatet foreslår:

At der indgås dialog med de lokale virksomheder om interesse for et skovrejsningsprojekt med mulighed for overtagelse af ejerskabet efter skoven er rejst jf prioriteringsmodellen.

3A er på ca. 1,2 hektar



1/2

HORNSYLD



Matrikel
7G
1,2 hektar



HEDENSTED
KOMMUNE

KLIMA

2/2

HORNSYLD

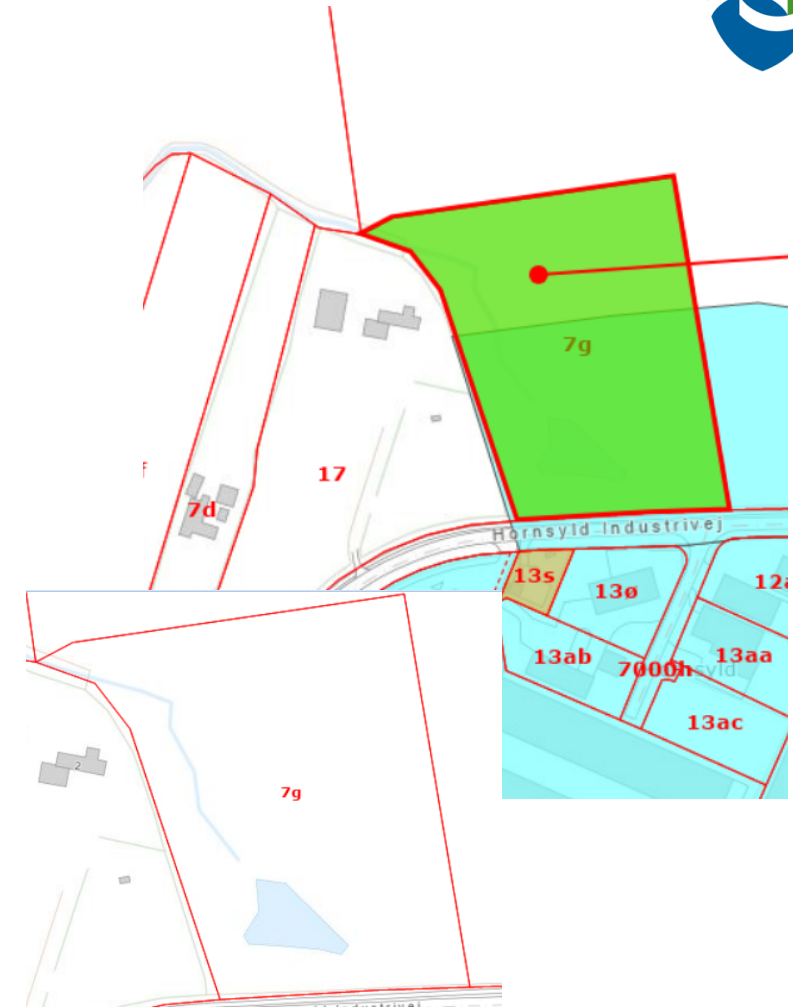


Matrikel 7G

Uden forpagtningsaftale
Kommuneplanlagt til erhverv.

Klimasekretariatet foreslår:
Arealet udnyttes til fritlægning af vandløbet i projekt bjørnkjærgrøften,
med skovrejsning på det resterende areal.

7G er på ca. 2,2 hektar, hvor af der kan rejses skov på 1,2 hektar.



HEDENSTED
KOMMUNE

KLIMA

1/2

HORNSYLD



Matrikel
2A
1,1 hektar



HEDENSTED
KOMMUNE

KLIMA



Matrikel 2A

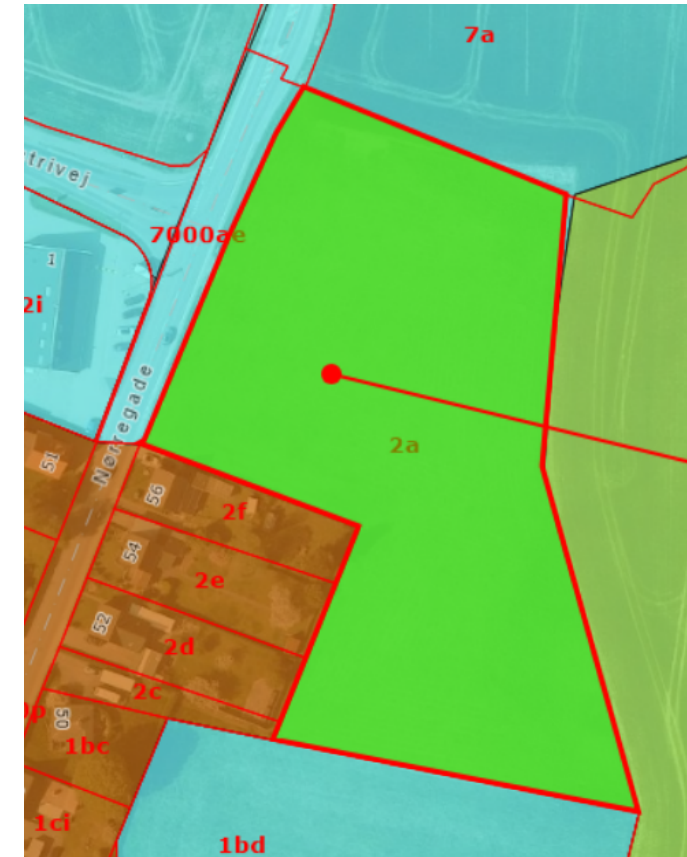
Uden forpagtning
Kommuneplanlagt til erhverv.

Klimasekretariatet foreslår:

At der indgås dialog med de lokale virksomheder om interesse for et skovrejsningsprojekt med mulighed for overtagelse af ejerskabet efter skoven er rejst jævnfør prioriteringsmodellen.

Projekt: Bjørnkærgrøften (vådområde projekt)

2A er på ca. 1,1 hektar



1/2

HORNSYLD



Matrikel
11A
1,2 hektar



HEDENSTED
KOMMUNE

KLIMA



Matrikel 11A

Anvendes i dag som park med sti.
Uden forpagtningsaftale.

Kommuneplanlagt til rekreativt område.

Klimasekretariatet foreslår:

At arealet 11A gives til grundejerforeningen
med forslag om, at der etableres rekreativ folkeskov,
omkring de nuværende trampestier med efterfølgende
Overtagelse af ejerskabet.

Arealet kræver ingen lokalplansændring.

11A er på ca. 1,2 hektar



1/2

HORNSYLD



Matrikel
14A
1,6 hektar



HEDENSTED
KOMMUNE

KLIMA

2/2

HORNSYLD



Matrikel 14A

Anvendes i dag til landbrug, med løbende forpagtning.

Ikke kommuneplanlagt.

Klimasekretariatet foreslår:

At der indgås dialog med de lokale virksomheder om interesse for et skovrejsningsprojekt med mulighed for overtagelse af ejerskabet efter skoven er rejst jf prioriteringsmodellen.

14A er på ca. 1,6 hektar



HEDENSTED
KOMMUNE

KLIMA



Matrikel 23D

Anvendes i dag til landbrug, med løbende forpagtning.

Ikke kommuneplanlagt.

Klimasekretariatet foreslår:

At der indgås dialog med de lokale virksomheder om interesse for et skovrejsningsprojekt med mulighed for overtagelse af ejerskabet efter skoven er rejst jævnfør prioriteringsmodellen.

23D er på ca. 1 hektar



3/3

ØLHOLM



Matrikel 14b, 13i, 1bb, 14cm, 14cn, 13cm,

Anvendes i dag til landbrug med løbende forpagtning, samt sportsareal.

Klimasekretariatet foreslår:

At arealet udnyttes til et nyt folkeskovesprojekt med jorddeponering.
At der indgås dialog med de lokale virksomheder om interesse for et skovrejsningsprojekt med mulighed for overtagelse af ejerskabet efter skoven er rejst jævnfør prioriteringsmodellen.

Ca. 45 hektar samlet

