

OPEN CALL FOR SKOVREJSNING INDKOMNE AREALER

Vækst & Klima udvalgs møde 5. februar 2024



HEDENSTED
KOMMUNE

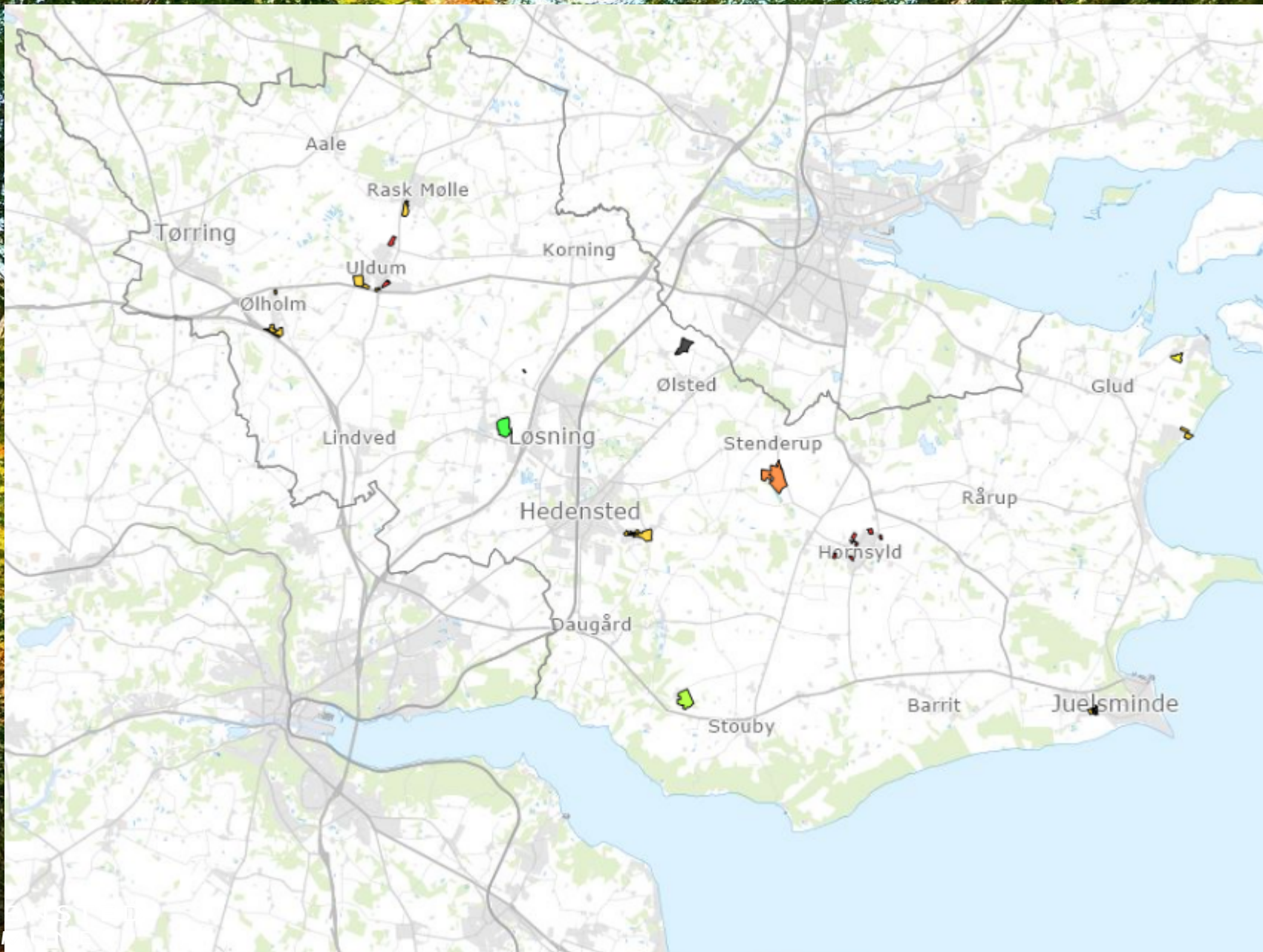
Samlet er der i Hedensted Kommunes Open Call for skovrejsning i efteråret 2023 modtaget forslag til skovrejsning på i alt **156,4** hektar fordelt på 31 matrikler.

Heraf er 92 hektar kommunalt ejede arealer.

(På de kommende sider er de kommunale arealer markeret med Hedensted Kommunes logo i højre hjørne af siden.)

Arealernes størrelse varierer meget. Det største sammenhængende areal er 45 hektar, mens hovedparten af de indkomne forslag (70%) er 4 hektar eller derunder.

Arealerne er i det følgende listet i alfabetisk orden i forhold til geografisk placering.



HED
KOM

KLIMA

1/2

BOTTRUP

Matrikel
5a
12 hektar



HEDENSTED
KOMMUNE

KLIMA

2/2

BOTTRUP

Matrikel

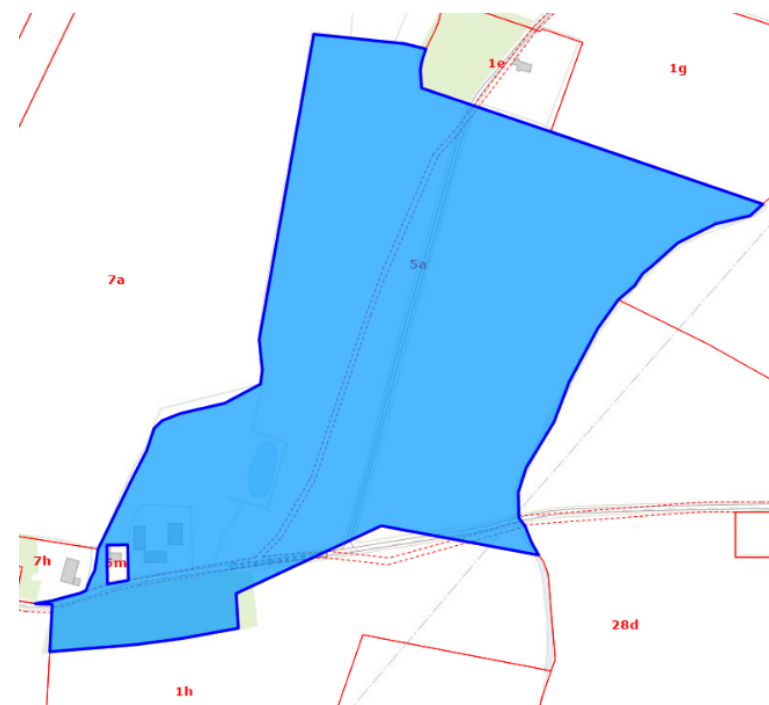
5a

12 hektar

Klimasekretariatet foreslår:

At der indgås dialog med lodsejeren om et skovrejsningsprojekt i samarbejde med kirken grønne omstilling.

Projektet har tidligere været stoppet af Haderslev Stift.



HEDENSTED
KOMMUNE

KLIMA

1/2

GLUD

Matrikel
21m
4 hektar



HEDENSTED
KOMMUNE

KLIMA

2/2

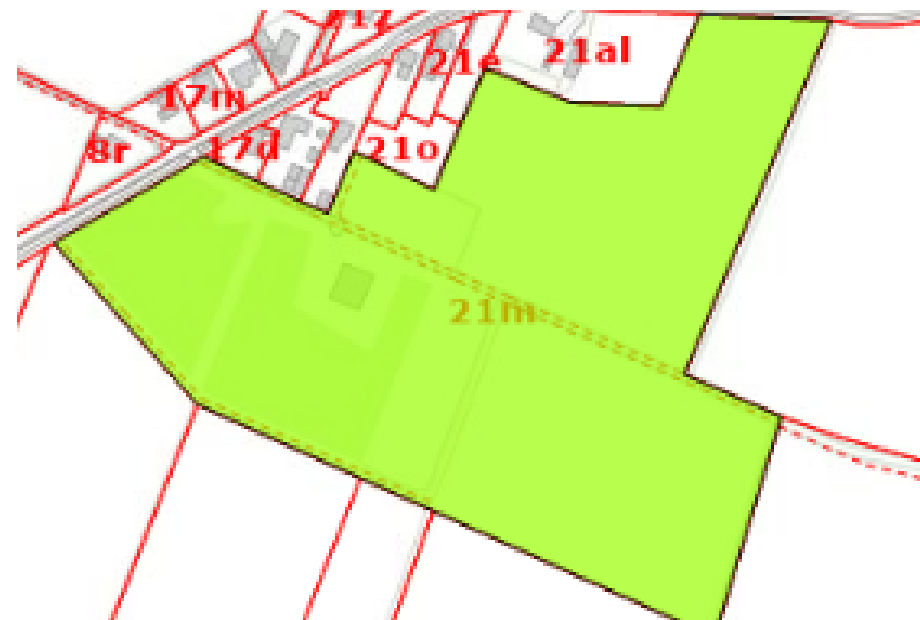
GLUD

Matrikel 21m

3-10 hektar

Klimasekretariatet orienterer:

Glud vandværk har allerede igangsat opkøb af areal og skovrejsning planer på hele BNBO-området.



HEDENSTED
KOMMUNE

KLIMA

1/2

KLAKRING/JUELSMINDE



Matrikel
21A
2 hektar



HEDENSTED
KOMMUNE

KLIMA

2/2

KLAKRING/JUELSMINDE:



Matrikel 21A

Uden forpagtningsaftale, brugt af grundejerforening
Kommuneplanlagt til grønt område med legeplads.

Klimasekretariatet foreslår:

At der indgås dialog med grundejerforeningen om interesse for et
rekreativt skovrejsningsprojekt, med mulighed for overtagelse af
ejerskabet efter skoven er rejst.

21A er på ca. 2 hektar



HEDENSTED
KOMMUNE

KLIMA

1/2

HEDENSTED (LILLE DALBY)

Matrikel

" 1e "

" 1aø "

" 4x "

" 8h "

Arealer 16 hektar.



HEDENSTED
KOMMUNE

KLIMA

2/2

HEDENSTED (LILLE DALBY)

Matrikel 1e, 1aø, 4x, 4y, 8h

Bliver i dag brugt til landbrug.

Ejet af boligforening og Hedensted Kommune.

Arealerne 1e, 1aø, 4x, 4y, er udlagt til boligområde

8h er ikke udlagt med lokalplan.

Klimasekretariatet foreslår:

At der indgås dialog med boligforeningen om interesse for et

Skovrejsningsprojekt og arealerne gennemgås med

Vækst afdelingen for mulighederne på arealerne.

Arealet er ca. 16 hektar.



1/2

HORNSYLD



Matrikel
3A
1,2 hektar



HEDENSTED
KOMMUNE

KLIMA

2/2

HORNSYLD



Matrikel 3A

Uden forpagtningsaftale.

Klimasekretariatet foreslår:

At der indgås dialog med de lokale virksomheder om interesse for et skovrejsningsprojekt med mulighed for overtagelse af ejerskabet efter skoven er rejst jævnfør prioriteringsmodellen.

3A er på ca. 1,2 hektar



HEDENSTED
KOMMUNE

KLIMA

1/2

HORNSYLD



Matrikel
7G
1,2 hektar



HEDENSTED
KOMMUNE

KLIMA

2/2

HORNSYLD



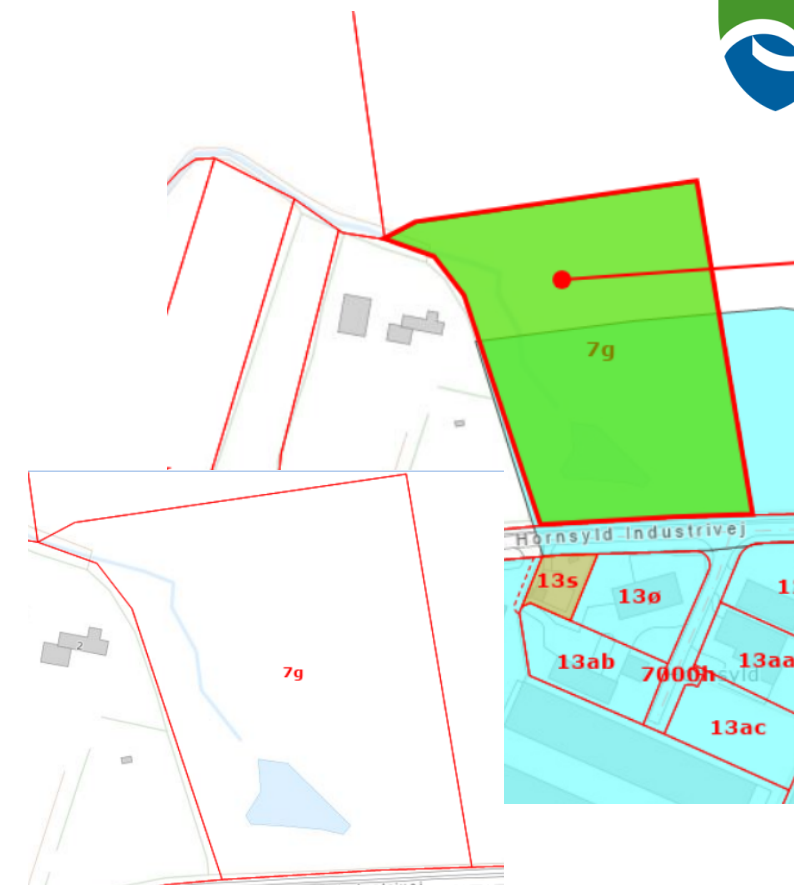
Matrikel 7G

Uden forpagtningsaftale
Kommuneplanlagt til erhverv.

Klimasekretariatet foreslår:

Arealet udnyttes til fritlægning af vandløbet i projekt bjørnkjærgrøften,
med skovrejsning på det resterende areal.

7G er på ca. 2,2 hektar, hvor af der kan rejses skov på 1,2 hektar.



HEDENSTED
KOMMUNE

KLIMA

1/2

HORNSYLD



Matrikel
2A
1,1 hektar



HEDENSTED
KOMMUNE

KLIMA

2/2

HORNSYLD



Matrikel 2A

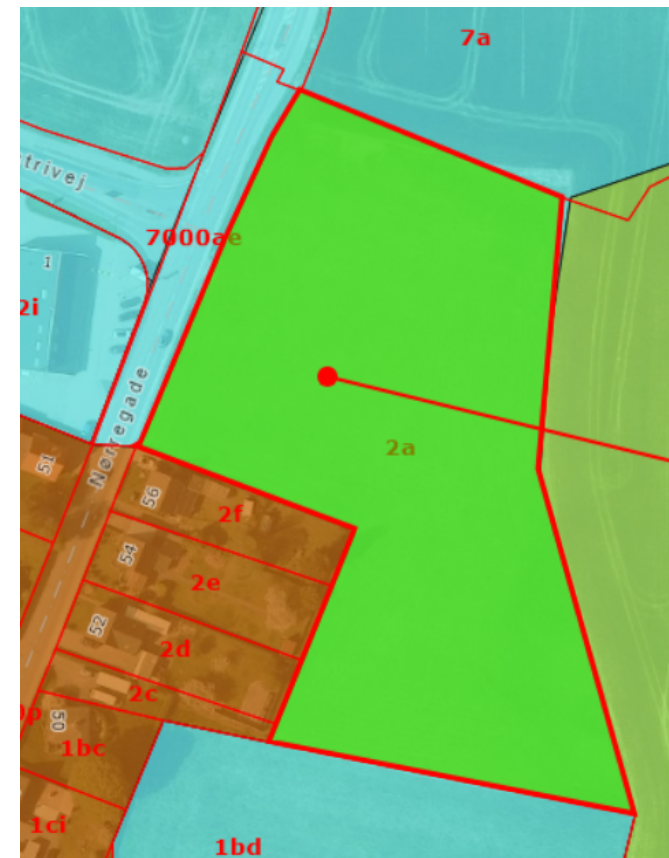
Uden forpagtning
Kommuneplanlagt til erhverv.

Klimasekretariatet foreslår:

At der indgås dialog med de lokale virksomheder om interesse for et skovrejsningsprojekt med mulighed for overtagelse af ejerskabet efter skoven er rejst jævnført prioriteringsmodellen.

Projekt: Bjørnkærgrøften (vådområde projekt)

2A er på ca. 1,1 hektar



HEDENSTED
KOMMUNE

KLIMA

1/2

HORNSYLD



Matrikel
11A
1,2 hektar



HEDENSTED
KOMMUNE

KLIMA

2/2

HORNSYLD



Matrikel 11A

Anvendes i dag som park med sti.

Uden forpagtningsaftale.

Kommuneplanlagt til rekreativt område.

Klimasekretariatet foreslår:

At arealet 11A gives til grundejerforeningen med forslag om, at der etableres rekreativ folkeskov, omkring de nuværende trampestier med efterfølgende Overtagelse af ejerskabet.

Arealet kræver ingen lokalplansændring.

11A er på ca. 1,2 hektar



HEDENSTED
KOMMUNE

KLIMA

1/2

HORNSYLD



Matrikel
14A
1,6 hektar



HEDENSTED
KOMMUNE

KLIMA

2/2

HORNSYLD



Matrikel 14A

Anvendes i dag til landbrug, med løbende forpagtning.

Ikke kommuneplanlagt.

Klimasekretariatet foreslår:

At der indgås dialog med de lokale virksomheder om interesse for et skovrejsningsprojekt med mulighed for overtagelse af ejerskabet efter skoven er rejst jævnført prioriteringsmodellen.

14A er på ca. 1,6 hektar



HEDENSTED
KOMMUNE

KLIMA

1/2

LØSNING

Matrikel
10u
0,8 hektar



HEDENSTED
KOMMUNE

KLIMA

2/2

LØSNING

Matrikel
10u
0,8 hektar

Klimasekretariatet foreslår:

Arealet er en kildeplads med for Hedensted og Løsning vandværk.
Klimasekretariatet foreslår derfor at der indgås dialog om hele
BNBO-området og mulighederne for skovrejsning på arealet



HEDENSTED
KOMMUNE

KLIMA

1/2

PØT STRANDBY



Matrikel
15KO og 15 HG
2,6 og 4 hektar

Areal 6,6 hektar



HEDENSTED
KOMMUNE

KLIMA

1/2

RASK MØLLE



Matrikel 31cr

Arealer 8 hektar.



HEDENSTED
KOMMUNE

KLIMA

2/2

RASK MØLLE

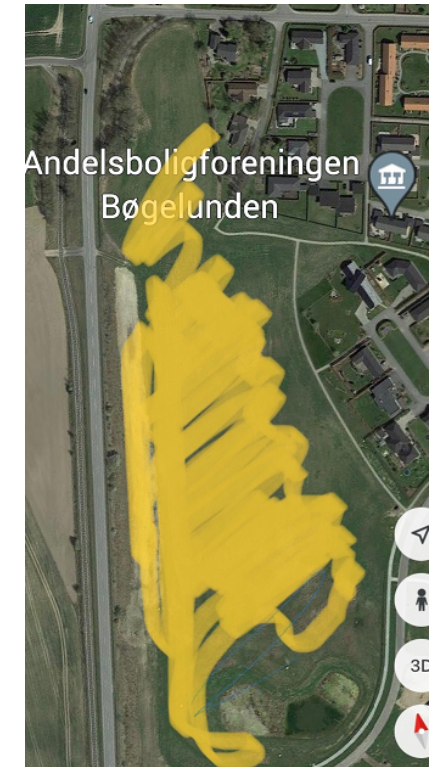


Matrikel 31cr

Er forpagtet til landmand.
Arealet er udlagt til boligområde.

Klimasekretariatet foreslår:
At en del af arealet udtages til grøn rekreativt område
med skov og gives til grundejerforeningen.

Arealet er ca. 8 hektar.



HEDENSTED
KOMMUNE

KLIMA

2/4

ULDUM



Matrikel 63a

Vederlagsfri forpagtning

Arealet er forurenet og udpeget som skov uønsket.

Klimasekretariatet foreslår:

Arealet anvendes til skov, med rekreative formål, og gives til byen eller en sponsor virksomhed som f.eks. Jysk.

Arealet er ca. 4 hektar.



HEDENSTED
KOMMUNE

KLIMA

3/4

ULDUM



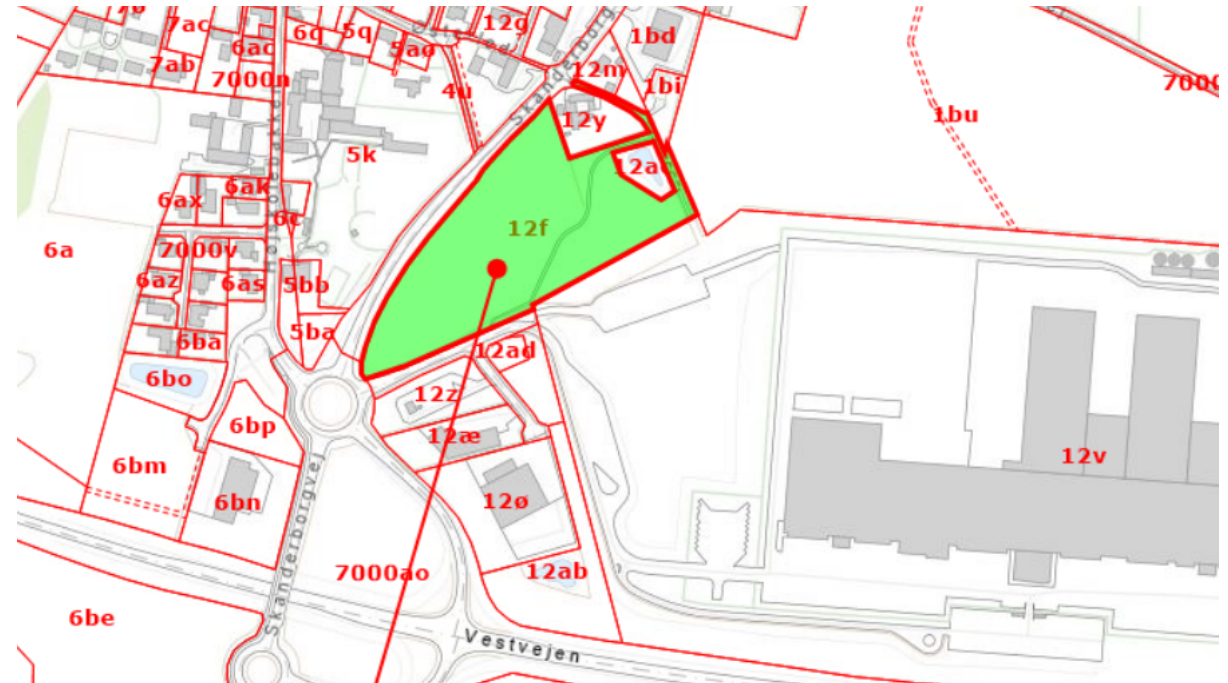
Matrikel 12f

Løbende forpagtning.

Arealet må kun anvendes til grøntområde.
Bliver i dag brugt til hundelufter mark.

Klimasekretariatet foreslår:
Arealet anvendes til skov, med rekreative
formål, og gives til byen eller en
sponsor virksomhed som f.eks. Jysk.

Arealet er ca. 3 hektar.



Dette areal har Udvalget for Vækst & Klima taget stilling til 15. januar 2024, sagsnr.: 01.30.10-P20-7-23



HEDENSTED
KOMMUNE

KLIMA

4/4

ULDUM

Matrikel 8at, 8ay, 6bm, 6bn, 6bp

Bliver i dag brugt til landbrug

Ejet af flere private lodsejere og Hedensted Kommune.

Der er ønske om etablering af støjvold, med tilhørende beplantning.

Klimasekretariatet foreslår:

At der indgås dialog med lodsejere om interesse for et skovrejsningsprojekt i relation eller med synergi til VE-anlægget.

Arealet er ca. 15 hektar.



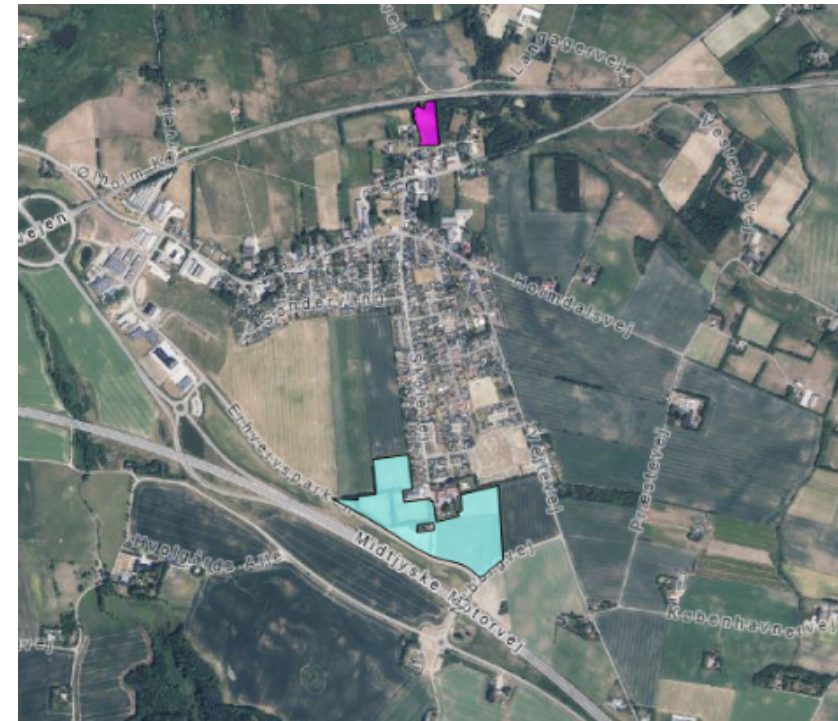
Relation til solcelleprojektet
Uldum/Hesselballe

1/3

ØLHOLM



Matrikel
23D
14B
13i
14CN
1bb
14cm
13cm
46 hektar



HEDENSTED
KOMMUNE

KLIMA

3/3

ØLHOLM



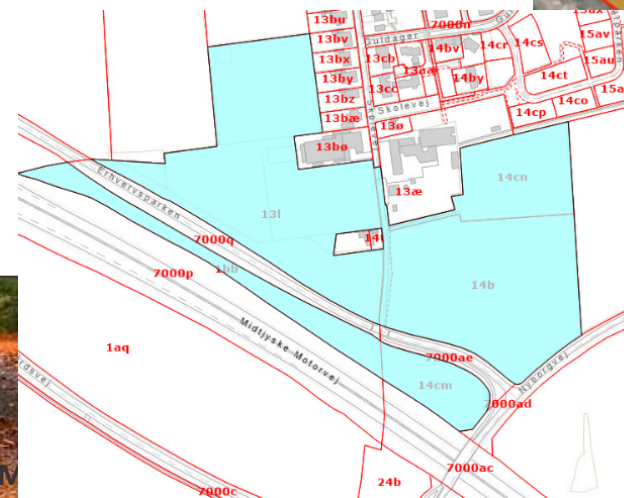
Matrikel 14b, 13i, 1bb, 14cm, 14cn, 13cm,

Anvendes i dag til landbrug med løbende forpagtning, samt sportsareal.

Klimasekretariatet foreslår:

At arealet udnyttes til et nyt folkeskovsprojekt med jorddeponering.
At der indgås dialog med de lokale virksomheder om interesse for et skovrejsningsprojekt med mulighed for overtagelse af ejerskabet efter skoven er rejst jævnfør prioriteringsmodellen.

Ca. 45 hektar samlet



HEDENSTED
KOMMUNE

KLIM

1/2

ØSTER SNEDE

Matrikel 11g

Arealer 20 hektar.



HEDENSTED
KOMMUNE

KLIMA

2/2

ØSTER SNEDE

Matrikel 11g

Bliver i dag brugt til landbrug

Klimasekretariatet foreslår:

Da lodsejer allerede har tilkendegivet interesse for et projekt i relation til Øster Snede Skole, foreslår klimasekretariatet, at dialogen fortsættes med henblik på et projekt.

Arealet er ca. 20 hektar.

