

# OPEN CALL ANSØGNINGER INDSENDT PR 31. AUGUST 2023

*Oplæg fra Klimasekretariatet til Udvalget for Vækst og Klima  
4. december 2023*

# INPUT TIL DRØFTELSE

Forvaltningens input til drøftelse og vurdering af indkomne forslag

# PROJEKTER I FORHOLD TIL BEHOV

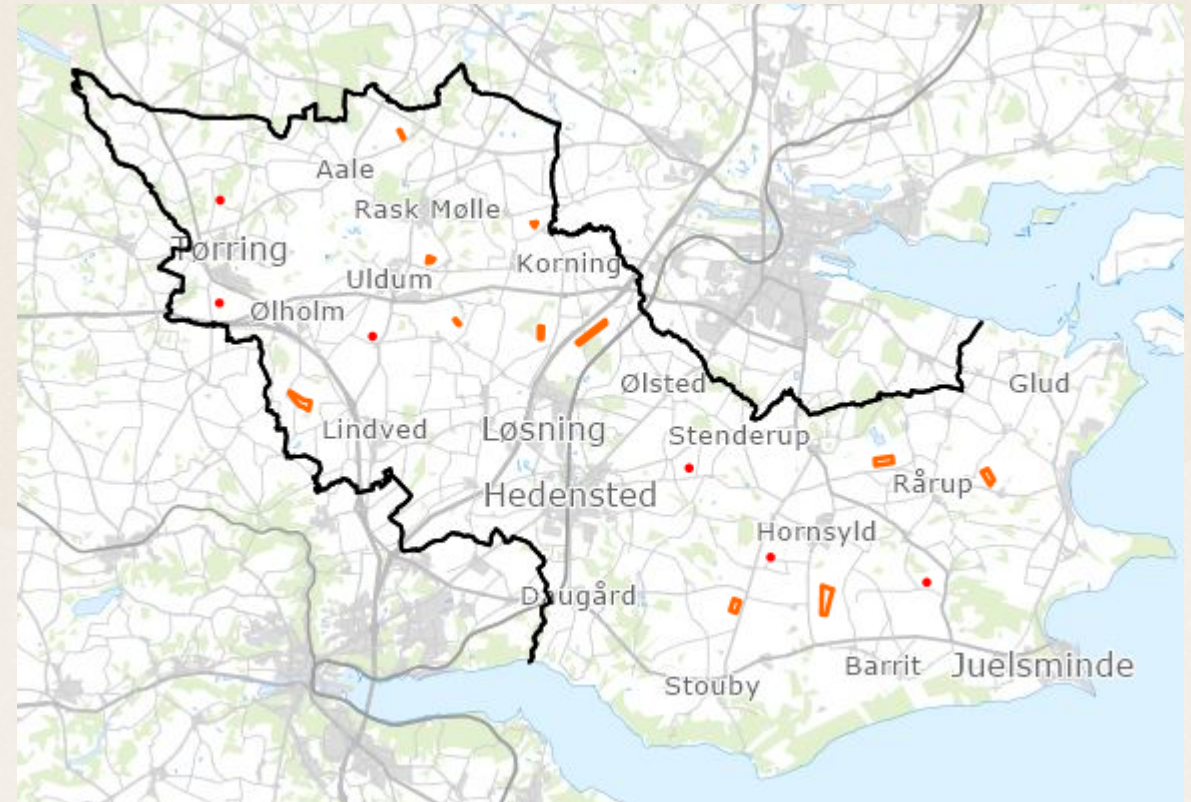
De indkomne VE-forslag set i forhold til kommunens mål om at være selvforsynende af grøn energi i 2030

→ Output og tidshorisont

# EKSISTERENDE VINDMØLLER

## Nuværende møller og udpegninger:

- Ved udgangen af 2022 var der 69 vindmøller i Kommunen over 25 meter.
- Heraf vil 42 vindmøller i 2030 være 30 år.
- 42 vindmøller står for 4,5% af Kommunens fremskrevne forbrug i 2030.
- Alle udpegninger undtagen én er i brug.



# PRIORITEREDE SOLPROJEKTER VERSUS BEHOV

## Med nuværende godkendte solprojekter - procent af fremskrevet behov:

Ussinggaard og Juelsminde Solar A/S – forventes opstillet i 2024	10%
Solmarkerne og projekt Uldum Hesselballe – forventes opstillet i 2025	12%
Nord for Lindved og Aldumgaard – forventes opstillet i 2026	15%
<hr/>	
Total	<b>37%</b>

# INDKOMNE PROJEKTER VERSUS BEHOV

## Indkomne projekter - procent af fremskrevet behov (*i faldende orden og projekter > end 5%*):

7.	Better Energy (Soleskov) – hybridpark – 5x185 m vindmøller, 218 ha sol	40%	
2.	Unison (Nord for Lindved) – i alt inkl. tillæg – 2x180 m vindmøller, 140 ha sol	21%	(+6%)*
8.	OBTON (Solmarkerne) – i alt inkl. tillæg - 4x150 m vindmøller	17,6%	(+11%)*
12.	Energifællesskabet Blæsbjerg – 3x150 m vindmøller, 45 ha sol	13%	
6.	Klimapartnerskab Vejle Nord – hybridpark – 3x150 m vindmøller, 35 ha sol (**)	12%	
11.	NRGI (ved Stouby) – 2x150 m vindmøller, 66 ha sol	12%	
9.	Brå vindmøller – 3x150 m vindmøller	9%	
4.	Tørring KVV + ANESCO – 1x150 m mølle, 30 ha sol	6%	

Total for ovennævnte projekter



**130,6%**

\* Forøgelse af output som følge af tillæg til de allerede prioriterede projekter

\*\* Anlæg, der kommer til at ligge i Hedensted Kommune

# SCENARIO 1

Eksempel til drøftelse - baseret på størst indmeldte størrelse af anlæg (\*)

Tidslinje og Igangsætning	Procent af fremskrevet behov i 2030
Ussinggard og Juelsminde Solar A/S – går i jorden 2024	10%
Solmarkerne og projekt Uldum Hesselballe – går i jorden 2025	23%
Nord for Lindved og Aldumgaard – går i jorden 2026	27%
Vejle Nord og Soleskov projektet sammentænkt - går i jorden 2027	40%
<b>Total</b>	<b>101%</b>
Ved tillæg af projekt imellem Hornsyld og Stenderup ved 3 vindmøller (150m)	9%
<b>Total</b>	<b>110%</b>
Potentiel plankapacitet (biogas– går i jorden 2027)	
1 Biogas anlæg	<b>118%</b>

**Mindre lokale anlæg fremmer fjernvarme fra 2028.**



(\*) Nogle projekter er meldt ind med alternativ størrelse på møller. Dette eksempel viser største størrelse møller

# SCENARIO 2

Eksempel til drøftelse - baseret på mindst indmeldte størrelse af anlæg (\*)

Tidslinje og Igangsætning	Procent af fremskrevet behov i 2030
Ussinggard og Juelsminde Solar A/S – går i jorden 2024	10%
Solmarkerne og projekt Uldum Hesselballe – går i jorden 2025	23%
Nord for Lindved og Aldumgaard – går i jorden 2026	25%
Vejle Nord og Soleskov projektet sammentænkt - går i jorden 2027	36%
<b>Total</b>	<b>95%</b>
Ved tillæg af projekt imellem Hornsyld og Stenderup ved 3 vindmøller (150m)	9%
<b>Total</b>	<b>104%</b>
Potentiel plankapacitet (biogas– går i jorden 2027)	
1 Biogas anlæg	<b>118%</b>

**Mindre lokale anlæg fremmer fjernvarme fra 2028.**



(\*) Nogle projekter er meldt ind med alternativ størrelse på møller. Dette eksempel viser mindste størrelse møller



## **Fordeling af sol og vind - Procent af fremskrevet behov**

Ved at udnytte allerede godkendte projekter og den infrastruktur som skal etableres, kan der opnås synergier, som også afhjælper kapaciteten i planafdelingen.

Ved fremlagte forslag vil fordelingen være:

39 % af kommunens fremskrevne forbrug vil være dækket af vind (11 vindmøller på 3 placeringer)

62% af kommunens fremskrevne forbrug vil være dækket af solceller (644 hektar solceller på 8 placeringer) ved 101% opfyldelse.

Ved 110% mål opfyldelse vil fordelingen være 62% på sol og 48% på vind med 14 vindmøller på 4 placeringer.

Øvrige lokale projekter vil kunne vedligeholde fremtidige stigninger i energiforbruget efter 2030.

Heri vil repowering og udskiftning af eksisterende møller også indgå.

# PROJEKTER MED SÆRLIGT POTENTIALE

- I forhold til igangsatte/prioriterede solprojekter
  - I forhold til realisering af energiparker
    - I forhold til fjernvarme

# PROJEKTER MED SÆRLIGT POTENTIALE

## I forhold til solprojekter, der allerede er igangsat/prioriteret

**Solmarkerne (60 ha)** prioriteret til igangsætning af lokalplan i 2023/2024:

- Projekt nr. 8 - OBTON (Solmarkerne): Forslaget indebærer, at det allerede prioriterede solprojekt suppleres med 4 vindmøller, og det samlede anlæg bliver en energipark.
- Projekt nr. 9-10 – 3-4 vindmøller ligger i umiddelbar nærhed af Solmarkerne og vil kunne lægges ind under samme lokalplan

Fordel: Maksimering af produktionsoutput i forhold til det fremskrevne behov

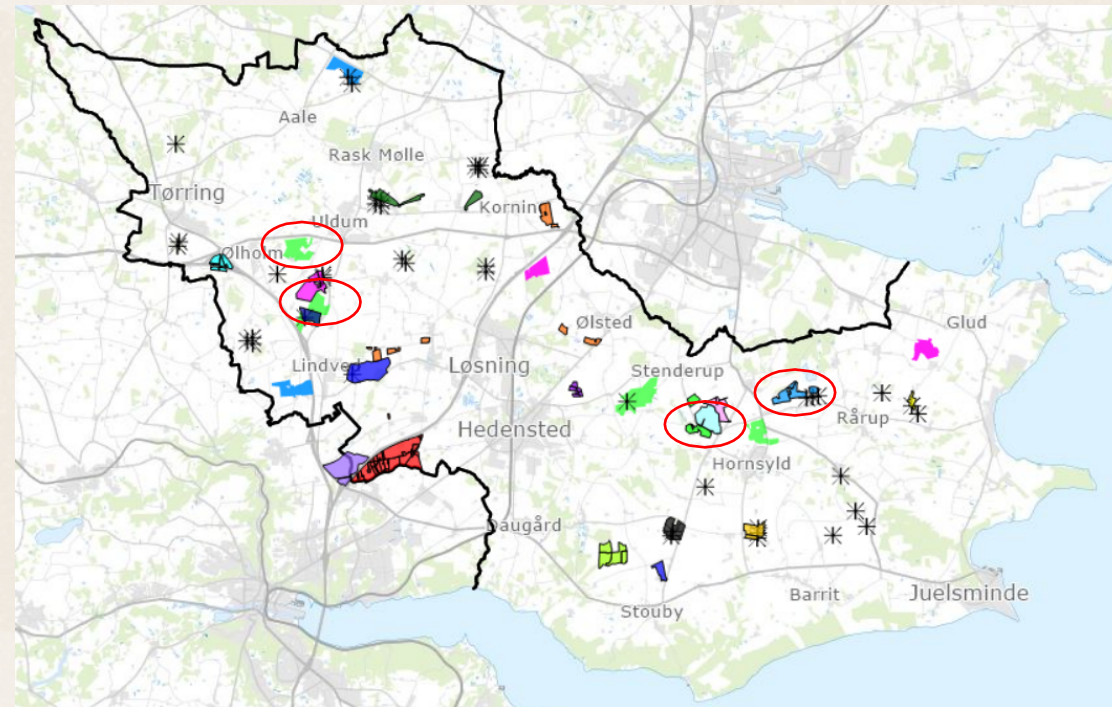
Ulempe: Det kan ses som en realisesring af statens udpegning

**Nord for Lindved (96 ha)** prioriteret; med forventet igangsættelse i 2024/2025:

- Projekt nr. 2 – Unison (Nord for Lindved): Tillæg med forøgelse af solarealet til 140 ha, suppleret med 2-3 vindmøller.

Fordel: Hurtig realisering

Det samlede anlæg maksimeres til en energipark



# PROJEKTER MED SÆRLIGT POTENTIALE

I forhold til andre indkomne projekter / målet om 2-3 energiparker

**Projekt 6 – Klimapartnerskab Vejle Nord (5 vindmøller + 80 ha sol)**

samt

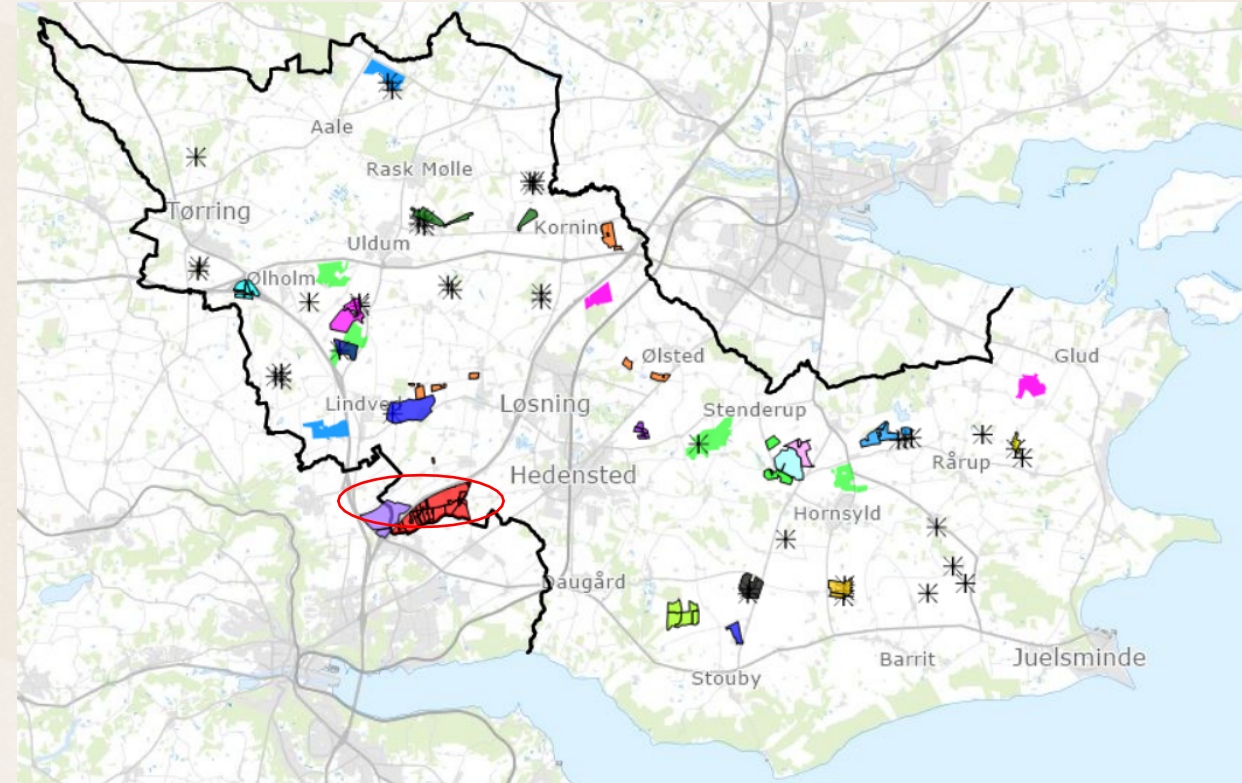
**Projekt 7 – Better Energy (Soleskov) (5 vindmøller + 218 ha sol)**

Disse to projekter ligger så tæt på hinanden, at det giver mulighed for:

- En stor sammenhængende energipark, udnyttelse af infrastruktur
- Symbioser/synergier og sektorkobling (fjernvarme)
- Etablering af grønne erhvervsområdet
- Fælles planlægning
- Bidrag til grøn omstilling af den tunge transport

Endvidere har også

Projekt 2 – Unison (Nord for Lindved) potentiale til at blive en energipark.



# PROJEKTER MED SÆRLIGT POTENTIALE

## I forhold til levering til fjernvarme

### Fjernvarme – ejet af forbrugerne og med direkte linje til værket:

Projekt 4 – Tørring KVV og ANESCO (1 vindmølle + 30 ha sol)

Projekt 14 – Løsning Fjernvarme (1 vindmølle)

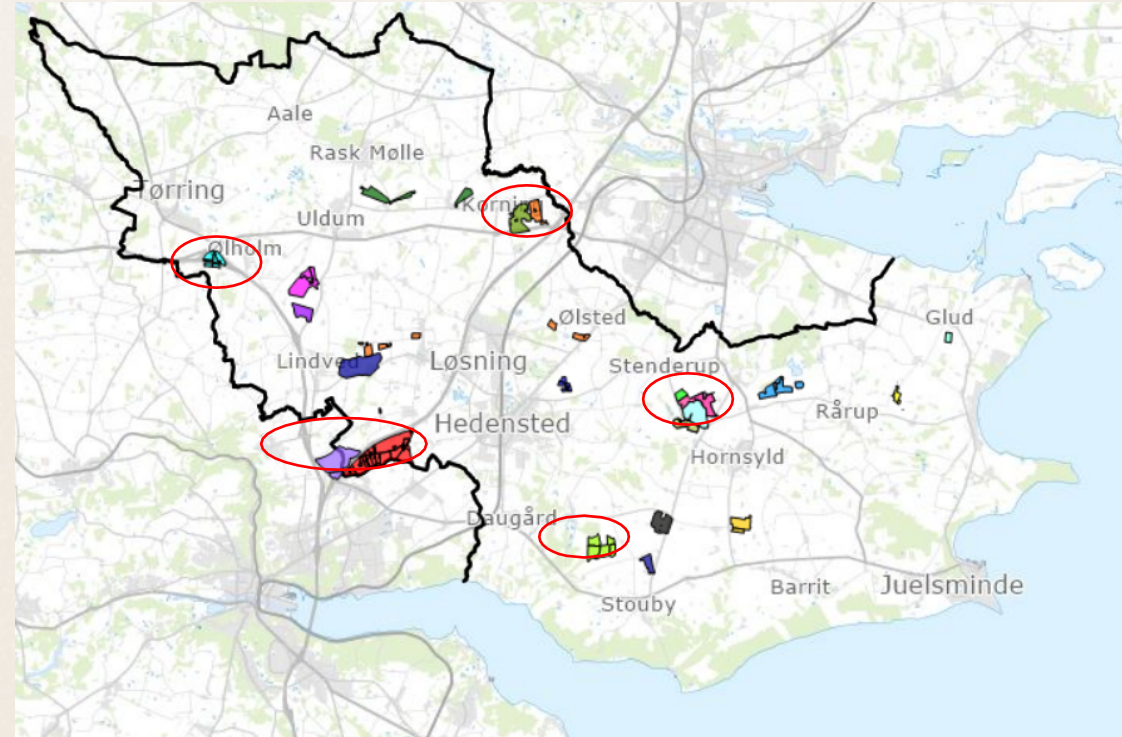
Endvidere er der flere af projekterne, som vil kunne levere energi til fjernvarme produktion. Følgende projekter har nævnt det i deres projektforslag:

Projekt 6 – Klimapartnerskab Vejle Nord - sektorkobling til både Vejle og Hedensted

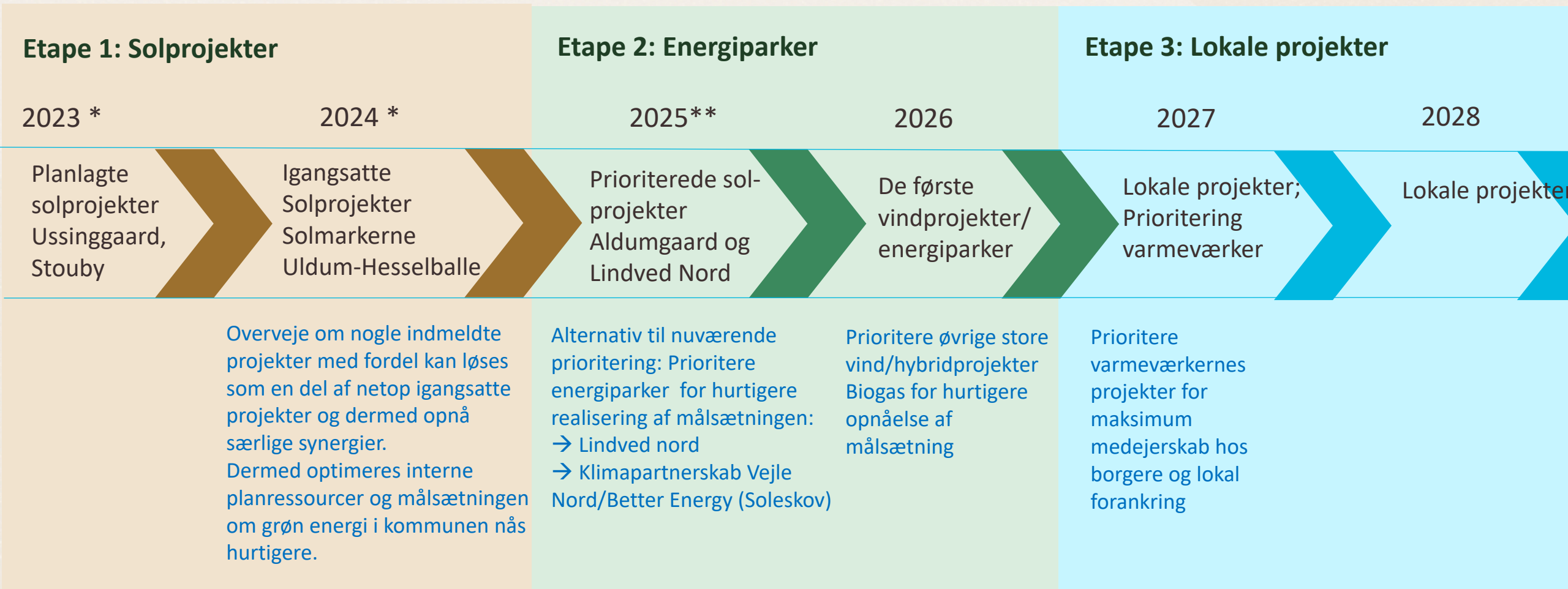
Projekt 10 – Bjerre Herred Landbrugsselskab – levering af fjernvarme via varmepumpe på matrikel til Stenderup

Projekt 11 - NRGI (Stouby) – integration til Stouby Fællesvarme

*Flere fjernvarmeselskaber har i processen tilkendegivet, at de er meget interesseret i at producere eller aftage grøn energi enten via direkte linjer eller via sektorkobling/samarbejder, for især at kunne imødekomme de lovgivningsmæssige krav til bæredygtig forsyning.*



# MULIGE SCENARIER OG OVERVEJELSER



# FORSLAG TIL NÆSTE SKRIDT

Forvaltningens forslag til den videre vurdering af de indkomne VE-forslag samt næste skridt

# FORSLAG TIL GRUPPERING AF PROJEKTER

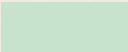
## Baseret på forventet levering til behov samt potentiale/synergier


Rangeret efter projektnummer


- 2. - Unison (nord for Lindved)(energipark – 140 ha sol, batteri, 2 vindmøller)
- 4. - TKVV og Anesco (ved Tørring) 30 ha sol, 1 vindmølle
- 6. - Klimapartnerskab Vejle Nord (nord for Vejle) – energipark
- 7. - Better Energi – (Soleskov) – hybridpark med sol og 5 vindmøller
- 8. - OBTON – Solmarkerne (ved Stenderup/Bjerre) – energipark
- 9. - Brå- og Bjerre Mark, 3 vindmøller (ved Bjerre)
- 10. - Bjerre Herred Landbrugsselskab (ved Stenderup/Bjerre) – 2-4 vindmøller

- 1. - S.B. Consulting (ved Rask Mølle – eksisterende møller)
- 5. - Rohden Gods (ved Lindved) renovering af møller, opsætning af flere
- 11. - NRGI (nord for Stouby) – 66 ha sol, 2 vindmøller
- 12. - Energifællesskabet Blæsbjerg (Blæsbjerg) – hybridpark med 45 ha sol og erstatning af 3 møller med 3 nye
- 13. - GreenWind (nord for Stouby/Barrit) – 26 ha sol, 2 møller erstattes af 3-5 nye
- 14. – Løsning Fjernvarme (ved Korning) - 1 vindmølle

- 3. - Peak Wind (nord for Lindved) – erstatning af 2 vindmøller
- 15. - Hejco (7 forskellige placeringer) – sol og vind
- 16. - Ejendomsfirma Thomas Hansen (ved Hedensted nord) – sol og vind
- 18. – Areal ved Åstrup (nord for Åstrup by) – 1 ekstra mølle
- 18. - VE-anlæg ved BRÅ – 3 vindmøller **(Trukket tilbage, erstattet af projekt 9)**
- 19 - Bjerre Herred Landbrugsselskab (ved Stenderup/Bjerre) – 3 vindmøller **(Trukket tilbage, erstattet af projekt 10)**
- 20. - NRGI & Towii (ved Bjerre) 80-150 ha sol, 3-6 vindmøller **(Trukket tilbage)**
- 21. - VE-anlæg ved Glud (syd for Glud) – 1-2 vindmøller **(Trukket tilbage)**

 Inviteres til at sende projektsøgning ind

 Kan sende ansøgning ind næste gang, der inviteres til Open Call eller VE-ansøgningsrunde

 Hjemsendes



# FORSLAG TIL NÆSTE SKRIDT FOR HVER GRUPPE

## Projekter, der inviteres til at sende projektansøgning

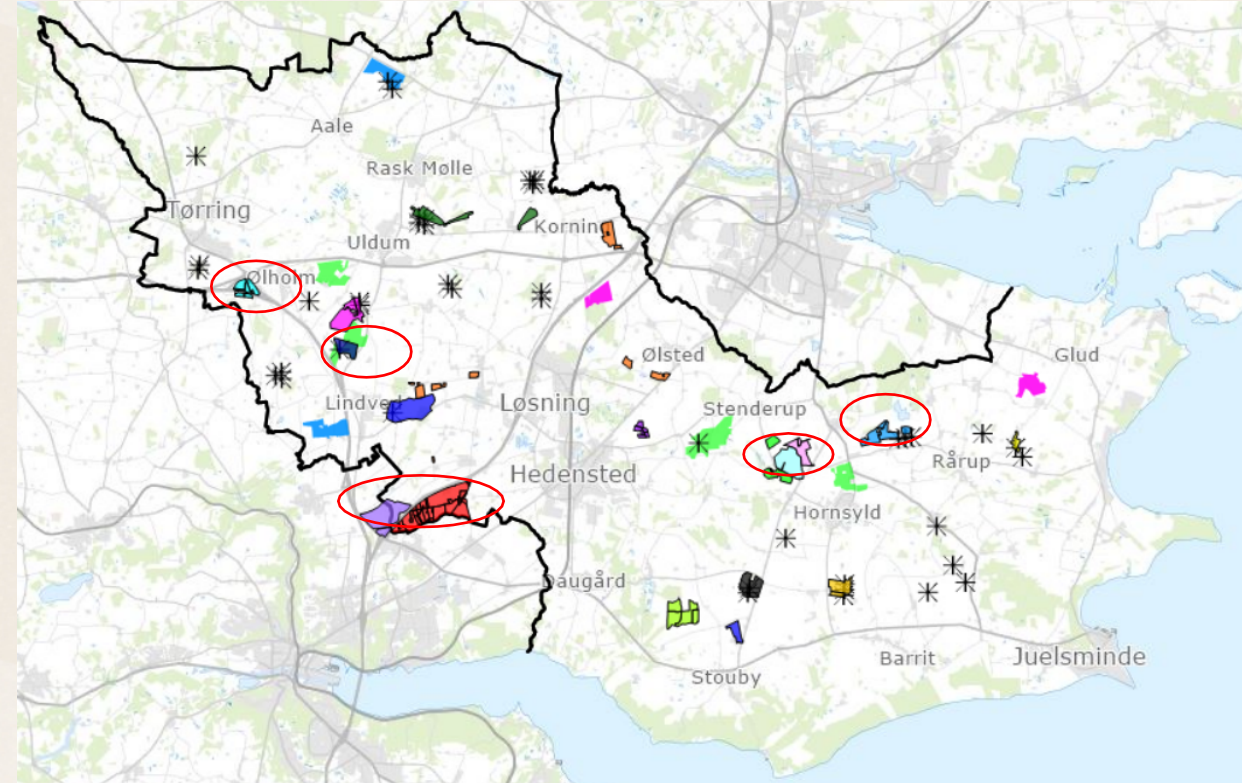
Rangeret efter projektnummer

For at kunne vurdere og prioritere projekterne fuldt ud op imod den Strategiske Energiplan skal de udvalgte projekter indsende en formel projektansøgning, hvorefter den endelige prioritering af projekterne kan finde sted:

2. - Unison (nord for Lindved)(energipark – 140 ha sol, batteri, 2 vindmøller)
4. - TKVV og Anesco (ved Tørring) 30 ha sol, 1 vindmølle
8. - OBTON – Solmarkerne (ved Stenderup/Bjerre) – energipark
9. - Brå- og Bjerre Mark, 3 vindmøller (ved Bjerre)
10. - Bjerre Herred Landbrugsselskab (ved Stenderup/Bjerre) – 2-4 vindmøller

Samt som et samlet projekt:

6. - Klimapartnerskab Vejle Nord (nord for Vejle) – energipark
7. - Better Energi – (Soleskov) – hybridpark med sol og 5 vindmøller



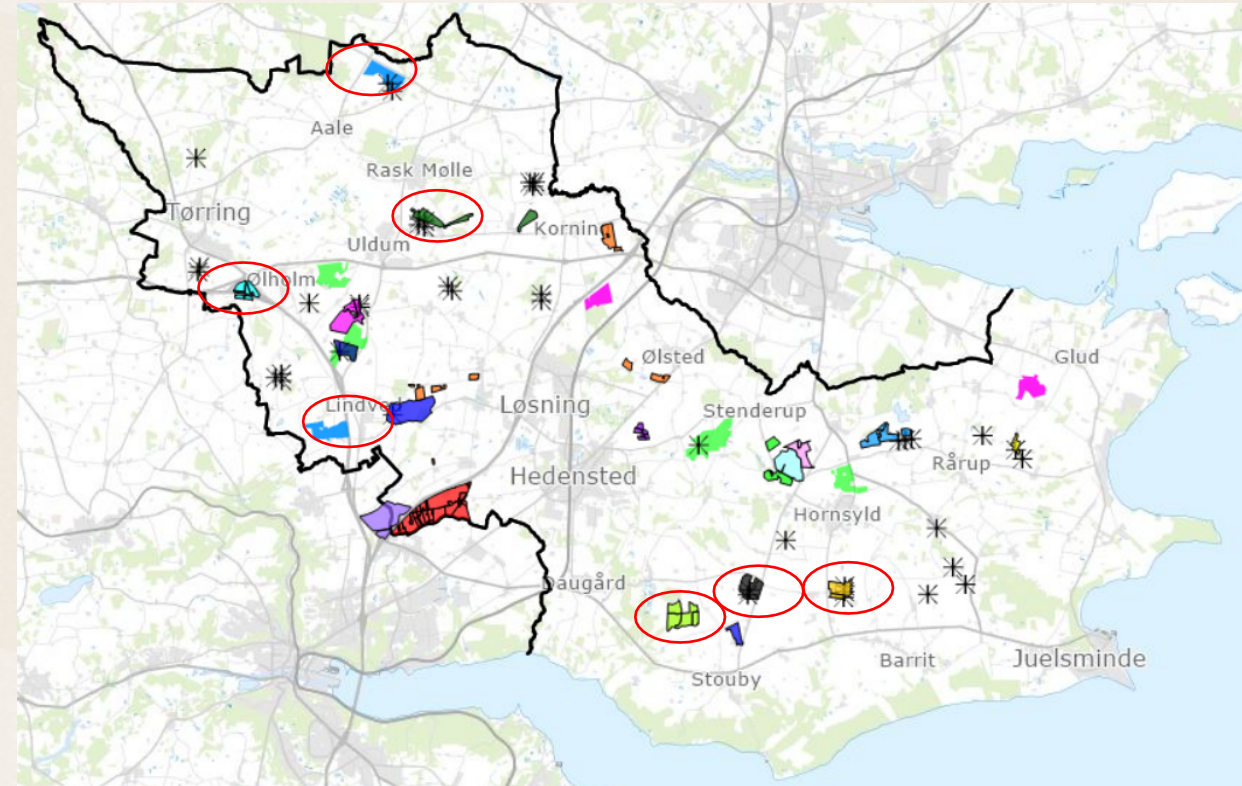
# FORSLAG TIL NÆSTE SKRIDT FOR HVER GRUPPE

Projekter, der kan sende ansøgning ind næste gang, der inviteres til Open Call eller VE-ansøgningsrunde

Rangeret efter projektnummer

Følgende projekter udtages ikke til prioritering denne gang; men har mulighed for at sende en ansøgning ind ved en senere ansøgningsrunde (formentlig tidligst i 2026):

1. - S.B. Consulting (ved Rask Mølle – eksisterende møller)
5. - Rohden Gods (ved Lindved) renovering af møller, opsætning af flere
11. - NRGI (nord for Stouby) – 66 ha sol, 2 vindmøller
12. - Energifællesskabet Blæsbjerg (Blæsbjerg) – hybridpark med 45 ha sol og erstatning af 3 møller med 3 nye
13. - GreenWind (nord for Stouby/Barrit) – 26 ha sol, erstatning af 2 møller med 3-5 nye
14. – Løsning Fjernvarme (ved Korning) - 1 vindmølle



# FORSLAG TIL NÆSTE SKRIDT FOR HVER GRUPPE



Projekter, der hjemsendes

Rangeret efter projektnummer

Følgende projekter hjemsendes (NB – flere af projekterne er allerede trukket tilbage):

- 3. - Peak Wind (nord for Lindved) – erstatning af 2 vindmøller
- 15. - Hejco (7 forskellige placeringer) – sol og vind
- 16. - Ejendomsfirma Thomas Hansen (ved Hedensted nord) – sol og vind
- 17. – Areal ved Åstrup (nord for Åstrup by) – 1 ekstra mølle
- 18. - VE-anlæg ved BRÅ – 3 vindmøller (Trukket tilbage, erstattet af projekt 9)
- 19 - Bjerre Herred Landbrugsselskab (ved Stenderup/Bjerre) – 3 vindmøller (Trukket tilbage, erstattet af projekt 10)
- 20. - NRGI & Towii (ved Stouby) 80-150 ha sol, 3-6 vindmøller (Trukket tilbage)
- 21. - VE-anlæg ved Glud (Trukket tilbage)(syd for Glud) – 1-2 vindmøller

