

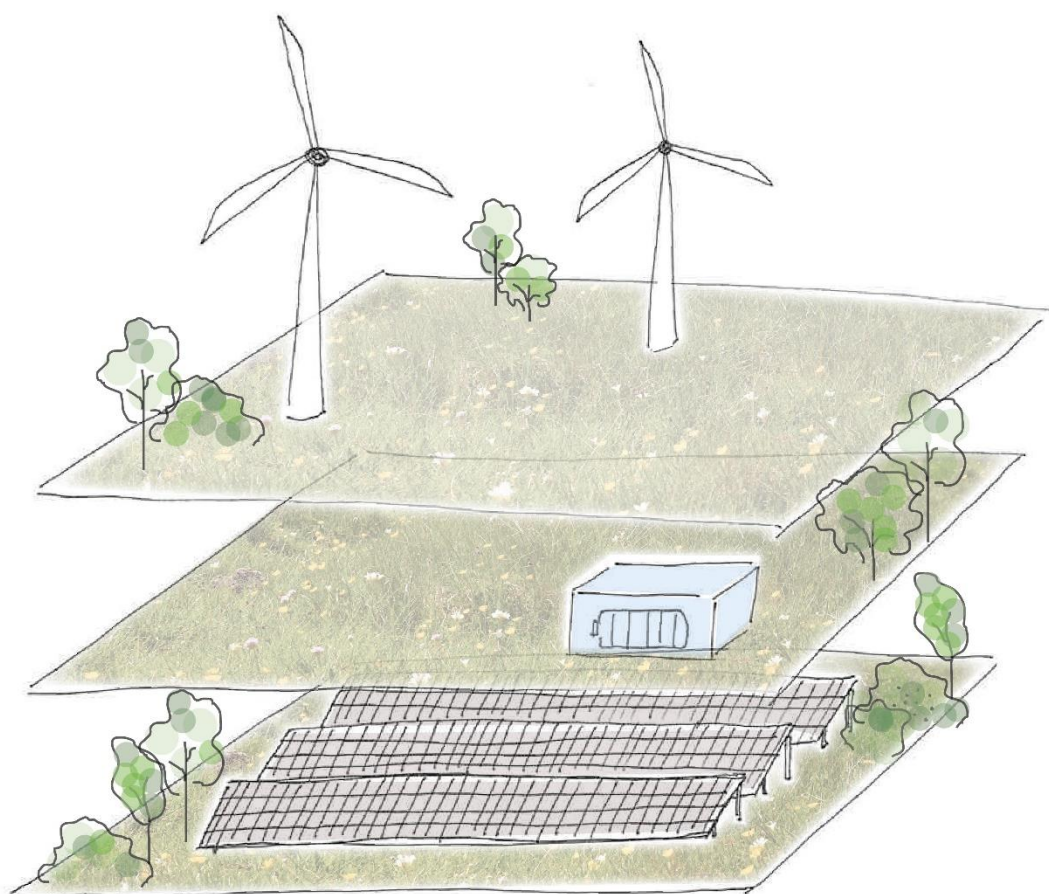
ENERGIPARK NORD FOR LINDVED

Tillæg 2 til ansøgning af 22.04.2022
"Projektbeskrivelse for solcellepark
nord for Lindved, Hedensted
Kommune".



Inge Lehmanns Gade
10, 6. Sal
DK-8000 Aarhus C

+45 2210 8515
www.unisonep.dk



Indholdsfortegnelse

1	Projektets udvikling hidtil – fra solcellepark til <i>Energipark</i>	3
2	Energiparkens muligheder	3
2.1	Nuværende projekt – Energipark bestående af solceller og batterier – 96 hektar	3
2.2	Mulighed for arealudvidelse – Energipark bestående af solcellepaneler og batterier	3
2.2.1	Naboer indenfor 200 meter	4
2.3	Mulighed for vindmøller – Energipark bestående af solceller, batterier og vindmøller	5
2.3.1	Forventet produktion fra vindmøllerne	6
2.3.2	Lokal forankring omkring vindmøllerne	6
2.3.3	Vindmøllehøjde og -placering	6
2.3.4	Afstandskrav og skyggekast	7
2.3.5	Støjkrav	7
2.3.6	Eksisterende vindmøller	7
2.3.7	Yderligere merværdi ved etablering af vindmøller	7
2.3.8	Note til processen vedr. planlægning for vindmøller	9
3	Nabodialog	9
3.1	Lokal dialog og informationsmøde	9
3.2	Et konkret lokalt ønske – sikker cykeltrafik langs Skanderborgvej	9
3.3	Rekreative tiltag	10
4	Net-tilslutning	10

Bilag:

Bilag 1	Invitation til informationsmøde d. 21. juni 2023
Bilag 2	Opsamling på gruppediskussion til informationsmødet
Bilag 3	Principskitse for rekreative tiltag
Bilag 4	Mulighed for cykelsti langs Skanderborgvej

1 Projektets udvikling hidtil – fra solcellepark til *Energipark*

Oversigt over ansøgningsdokumenter:

	Dato	Beskrivelse / Dokumenter
1	22.04.2022	<i>Projektbeskrivelse for Solcellepark Nord for Lindved, Hedensted Kommune</i>
2	10.01.2023	<p><i>Tillæg til ansøgning af 22.04.2022 (Energipark)</i></p> <p>Bilag 1 Bilag 1: Informationsbrev_Solcellepark ved Lindved Bilag 2 Bilag 2: Lokal forankring Bilag 3 Bilag 3: 2022.12.06_Glem ikke batterierne (DaCES) Bilag 4 Bilag 4: Biodiversitet</p>
3	30.06.2023	<p><i>ENERGIPARK NORD FOR LINDVED</i></p> <p><i>Tillæg 2 til ansøgning af 22.04.2022 "Projektbeskrivelse for solcellepark nord for Lindved, Hedensted Kommune"</i></p> <p>Bilag 1 Invitation til informationsmøde d. 21. juni 2023 Bilag 2 Opsamling på dialogdelen fra informationsmødet Bilag 3 Principskitse for rekreative tiltag Bilag 4 Mulighed for cykelsti langs Skanderborgvej</p>

2 Energiparkens muligheder

2.1 Nuværende projekt – Energipark bestående af solceller og batterier – 96 hektar

Siden den oprindelige ansøgning om etablering af en solcellepark, er projektet blevet udviklet til en *Energipark*, bestående af flere teknologier. Energiparken er beskrevet i *Tillæg til ansøgning af 22.04.2022 "Projektbeskrivelse for solcellepark nord for Lindved, Hedensted Kommune"*, fremsendt den 10. januar 2023.

På møde den 6. marts 2023 valgte Udvalget for Vækst og Klima det ansøgte projekt som en *Energipark*, forvaltningen skal arbejde videre med. Med valg af projektet som en *Energipark*, er der åbnet op for yderligere muligheder indenfor rammerne af Hedensted Kommunes Energiplan, som blev godkendt i Kommunalbestyrelsen den 21. december 2022.

I løbet af første halvår 2023 har vi (UNISON Energy Partners ApS) arbejdet med yderligere udvikling af projektet i området. Bl.a. har vi undersøgt muligheder for udvidelse af projektarealet samt tilføjelse af en yderligere teknologi til *Energiparken* i form af vindmøller. Disse muligheder belyses nedenfor.

2.2 Mulighed for arealudvidelse – Energipark bestående af solcellepaneler og batterier

Som led i vores videre projektudvikling og planlægning af en *Energipark* bestående af solceller og batterier, har vi arbejdet med udvidelse af projektarealet fra 96 hektar til ca. 140 hektar. Med denne udvidelse af

arealet, kan der produceres mest mulig vedvarende energi på en fælles lokation, og fortsat være indenfor rammerne af Hedensted Kommunes Energiplan.

Vi har indgået lodsejeraftaler på det samlede område på ca. 140 ha, og med dette *Tillæg 2 til ansøgning af 22.04.2022*, søger vi om en udvidelse af *Energiparkens* geografiske område, med henblik på etablering af en *Energipark* bestående af solceller og batterier på et samlet bruttoareal på ca. 140 hektar. Kort 1 nedenfor viser det samlede udvidede område, med angivelse af områderne for udvidelse set i forhold til det nuværende område på 96 ha.



Kort 1: Kortet viser projektets bruttoareal på ca. 140 hektar, med markering af udvidelsen.

Et solcelleanlæg har en forventet levetid på ca. 30 år. I driftsperioden dyrkes arealerne under og mellem panelerne ekstensivt. Ved driftsperiodens ophør fjernes alle installationer, og området reetableres. *Energiparken* opstilles som en midlertidig installation, og området opretholdes som landbrugsland med vandhuller og dets varierende terræn. Anlægget ændrer således ikke på områdets landskabskarakter, og der kan arbejdes ud fra et midlertidighedsprincip.

2.2.1 Naboer indenfor 200 meter

Den mulige udvidelse fra 96 ha til ca. 140 ha berører få nære naboer, idet kun 4 beboelsesejendomme vil komme indenfor 200 meter af det samlede område på ca. 140 ha. Kort 2 nedenfor viser det samlede område på ca. 140 ha, med angivelse af de 4 beboelsesejendomme indenfor 200 meter.



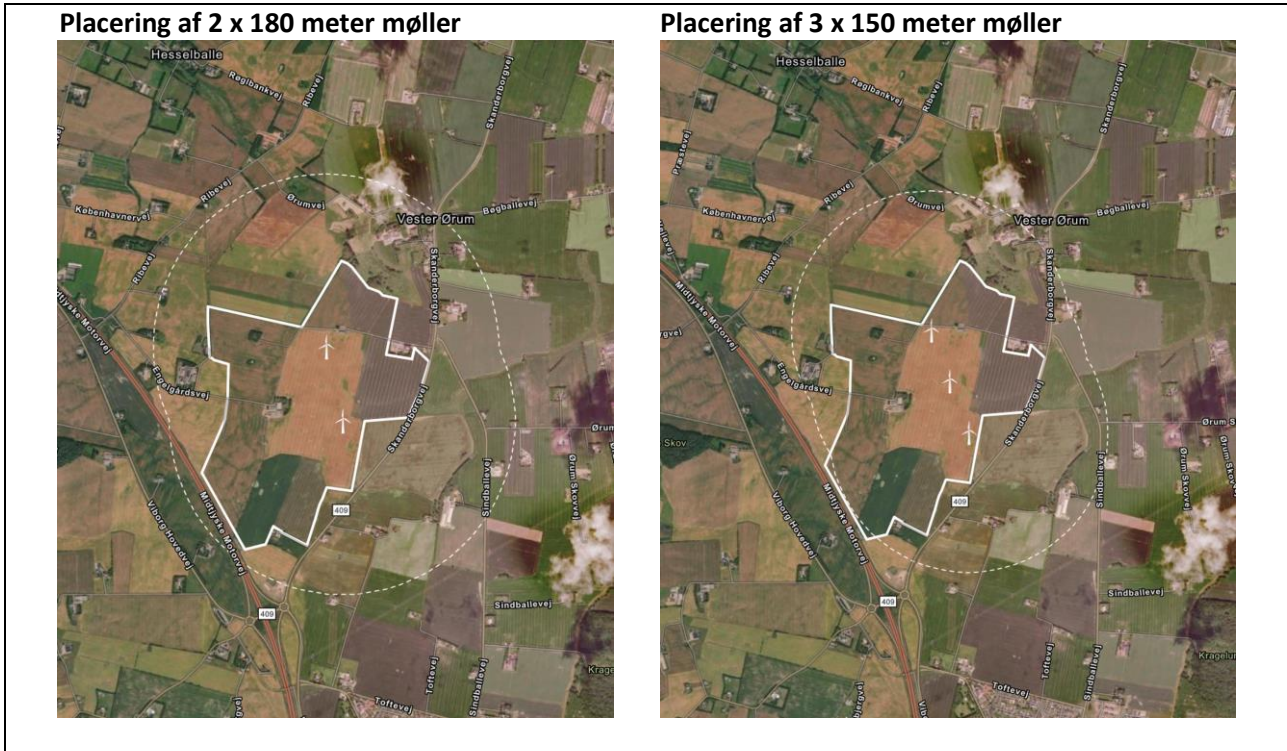
Kort 2: Oversigt over naboer indenfor 200 meter.

Vi er i dialog med de relevante 4 naboer, og for 2 af naboernes vedkommende er der indgået frivillige aftaler, som muliggør den foreslåede udvidelse af projektområdet. Dialogen med de sidste 2 naboer er endnu ikke afsluttet. Der ansøges således om udvidelse af området med forbehold for accept fra ejeren af ejendommen beliggende Engulgårdsvej 5, 7100 Vejle (markeret med nr. 2 på kortet ovenfor) samt ejerne af ejendommen beliggende Skanderborgvej 4, 7100 Vejle (markeret med nr. 4 på kortet ovenfor). Det endelige projektområde vil blive tilpasset, afhængig af udfaldet af dialogen, i yderske konsekvens ved at holde en afstand på mere end 200 meter til den pågældende nabo. Såfremt der ikke opnås accept fra de sidste 2 naboer, vil det samlede projektområde ende på ca. 132 ha.

2.3 Mulighed for vindmøller – Energipark bestående af solceller, batterier og vindmøller

Ud over muligheden for at udvide projektområdet, som beskrevet i pkt. 2.2 ovenfor, er der mulighed for at tilføje endnu en energiteknologi til *Energiparken* i form af vindmøller. Vi har undersøgt de tekniske muligheder for etablering af vindmøller indenfor rammerne af Hedensted Kommunes Energiplan, dvs. vindmøller med en totalhøjde på mindst 150 meter.

Ved overholdelse af gældende afstands- og støjkrav, vil det være muligt at etablere 2-3 vindmøller i området. Der er mulighed for at opføre 2 vindmøller med en totalhøjde på 180 meter, eller 3 vindmøller med en totalhøjde på 150 meter. Som vist nedenfor, hvor de 2 muligheder skitseres, vil vindmøllerne blive placeret indenfor *Energiparkens* afgrænsning.



Kort 3 og 4: Placering af mulige vindmøller med en totalhøjde på hhv. 180 meter eller 150 meter.

2.3.1 Forventet produktion fra vindmøllerne

Den beregnede produktion fra vindmøllerne er ca. 43 mio. kWh/år ved 2 x 180 meter møller og 38,5 mio. kWh/år ved 3 x 150 meter møller. To møller med en totalhøjde på 180 meter vil således kunne producere næsten 12 % mere energi end 3 møller med en totalhøjde på 150 meter.

2.3.2 Lokal forankring omkring vindmøllerne

Muligheden for etablering af vindmøller som en del af *Energiparken* er blevet præsenteret i lokalområdet på informationsmøde den 21. juni 2023, men der har ikke været mulighed for en dybere lokal dialog omkring tilføjelse af vindmøller til *Energiparken*.

Afhængig af møllehøjde, er der ca. 20-30 beboelsesejendomme indenfor 6 x totalhøjde for vindmøllerne. Disse beboelsesejendomme er omfattet af salgsoptionsordningen, og vil derfor potentielt skulle erhverves som led i etablering af nye vindmøller. Vi ønsker en dybere dialog med særligt denne gruppe af nære naboer, idet vi ikke ønsker at tilføje vindmøller til *Energiparken*, med den konsekvens at 20-30 lokale husstande ønsker at fraflytte området. Derfor vil vi arbejde for at opnå en høj grad af lokal opbakning omkring etablering af vindmøller. I en videre dialog med de nærmeste naboer vil vi bl.a. arbejde med yderligere forankringstiltag, så de nærmeste naboer også får økonomiske fordele af vindmøllerne.

Processen vedrørende en mulig planlægning for vindmøller som en del af *Energiparken* behandles under punkt 2.3.8 nedenfor.

2.3.3 Vindmøllehøjde og -placering

Som beskrevet ovenfor er der teknisk mulighed for etablering af enten to møller med en totalhøjde på 180 meter eller 3 møller med en totalhøjde på 150 meter. Møllerne skal overholde en minimumafstand på 4 x

totalhøjde til nærmeste beboelsejendom, hvilket svarer til hhv. 600 meter og 720 meter (projektdeltager undtaget).

Vindmøllerne placeres på en lige række og afstanden mellem møllerne vil i de viste layout være hhv. 472 meter (180 meter møller) og 353 meter (150 meter møller).

2.3.4 Afstandskrav og skyggekast

Gældende lovgivning om afstandskrav på 4 x totalhøjde vil blive overholdt. Ligeledes vil vindmøllernes skyggekast ved naboerne blive afdækket. Hvis det viser sig, at vindmøllerne ikke overholder gældende vejledning, vil skyggestop blive monteret på de respektive vindmøller, således gældende vejledning overholdes.

2.3.5 Støjkrav

Alle gældende støjkrav vil blive overholdt i forhold til naboer. Støjen for henholdsvis 6 og 8 m/s er blevet beregnet for de 2 præsenterede mølley layout.

2.3.6 Eksisterende vindmøller

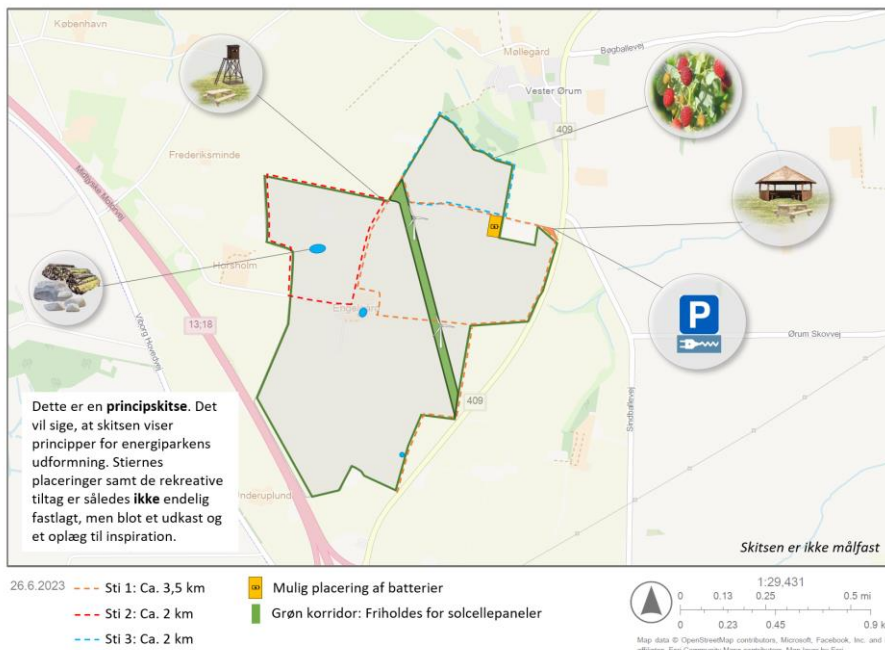
Som led i etablering af de nye 2-3 vindmøller, vil det være nødvendigt at nedtage 3 eksisterende vindmøller, for at overholde gældende støjkrav. Det handler om 2 vindmøller nord for Vester Ørum, som er tilsluttet i 1994 og 1996 samt en vindmølle øst for Lindved, som er tilsluttet i 1997. Vi er i dialog med ejerne af de relevante eksisterende vindmøller med henblik på aftaler om nedtagning.

Den eksisterende vindmølle indenfor projektområdet skal ikke nedtages for at overholde gældende støjkrav. Hvis Hedensted Kommune som led i lokalplanlægning for nye vindmøller vil kræve nedtagning af den eksisterende vindmølle indenfor projektområdet, er vi indstillet på at imødekomme kravet.

2.3.7 Yderligere merværdi ved etablering af vindmøller

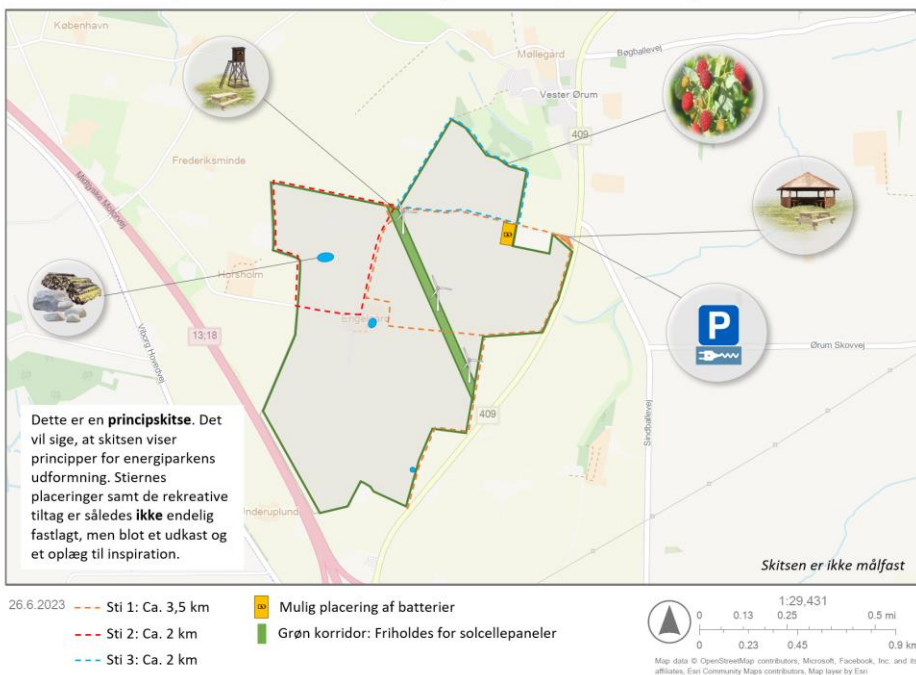
Ud over produktion af en betydelig mængde grøn strøm samt et betydeligt højere lokalt tilskud (både i form af Grøn Pulje og *Energiparkens* frivillige tilskud til lokalområdet), vil møllerne også give anledning til etablering af en naturkorridor igennem projektarealet. Denne naturkorridor vil gavne større dyr, som rådyr, og give dem en naturlig sti igennem området op til skovarealet nord for projektområdet. Udgangen fra naturkorridoren i den sydlige ende mod Skanderborgvej vil blive indrettet med beplantningsholme, således rådyr ikke ledes direkte ud på en større hovedvej. En naturkorridor som skitseret på kort 5 og 6 nedenfor giver rig mulighed for yderligere biodiversitetsfremmende tiltag.

Principskitse 3: Rekreative tiltag – solceller, batterier og vindmøller



Kort 5: Principskitse over rekreative tiltag og naturkorridor.

Principskitse 2: Rekreative tiltag – solceller, batterier og vindmøller



Kort 6: Principskitse over rekreative tiltag og naturkorridor.

2.3.8 Note til processen vedr. planlægning for vindmøller

Som led i udviklingen af området som *Energipark*, og med afsæt i Hedensted Kommunes *Open Call* omkring vindmøller, har vi undersøgt de tekniske muligheder for at etablere vindmøller som del af *Energiparken*.

Muligheden for vindmøller har været præsenteret i lokalområdet, men der har ikke på nuværende tidspunkt været mulighed for en dybere lokal dialog om vindmøllerne. Det er vores tilgang, at der kun etableres vindmøller i *Energiparken*, hvis der er den fornødne lokale opbakning hertil. Den lokale opbakning skal nås ved aktiv involvering af og dialog med lokalsamfundet. Dertil udvikles en model for, hvordan lokalområdet kan få økonomiske fordele fra vindmøllerne, og på den måde være mere direkte part i vindmøllerne og den grønne omstilling.

Af hensyn til at sikre en vedvarende fremdrift i den videre udvikling af *Energiparken*, foreslår vi, at der opstartes lokalplan mhp. etablering af solceller, batterier og vindmøller indenfor *Energiparken*. På den måde opretholdes projektarealet som et solcelleområde, hvor potentielle vindmølleplaceringer indgår som et yderligere lag.

Såfremt det i den videre udvikling viser sig, at der ikke kan opnås den fornødne lokale opbakning til etablering af vindmøller, eller at det af andre årsager viser sig ikke at kunne lade sig gøre at etablere vindmøller, foreslås det, at de evt. fastlagte områder til placering af vindmøller, i stedet kan anvendes som solcelleområder. På den måde sikres fremme af *Energiparkens* solcelleområder, mens muligheden for vindmøller ligeledes holdes åben og afsøges. Herved undgås, at lokalplanlægning for *Energiparken* bestående af solceller og batterier bliver forsinket pga. undersøgelser af muligheden for tilføjelse af vindmøller.

3 Nabodialog

3.1 Lokal dialog og informationsmøde

Vi har i videst muligt omfang forsøgt at kontakte alle naboer i Vester Ørum samt berørte naboer i periferien rundt om projektarealet. Borgerne er blevet kontaktet via telefon og har efterfølgende fået tilsendt et informationsbrev samt invitation til informationsmøde den 21. juni 2023 på Lindved Sognegård.

Derudover har vi været i kontakt med en række borgere fra Lindved, herunder også bestyrelsen i Lindved Lokalråd. Lokalrådets bestyrelse er blevet informeret om energiprojektet via et individuelt møde samt deres deltagelse i informationsmødet.

Til informationsmødet den 21. juni 2023 deltog i alt 39 borgere fra Vester Ørum, området mellem Vester Ørum og Lindved samt Lindved. Informationsmødet bestod dels af en informativ del og dels en workshop-del, hvor borgerne med hinanden kunne drøfte deres tanker i forbindelse med energiprojektet, herunder deres ønsker til energiprojektets udformning og muligheder for tiltag i lokalsamfundet med fokus på merværdi.

Output fra informationsmødets workshop er nærmere beskrevet og opsamlet i Bilag 2.

3.2 Et konkret lokalt ønske – sikker cykeltrafik langs Skanderborgvej

I forbindelse med etablering af et VE-projekt er der rig mulighed for at skabe merværdi i de omkringliggende lokalsamfund. Det er især langsigtede tiltag, som forbinder lokalsamfund og som skaber værdi i hverdagen, der vægtes særligt højt. Dette er på baggrund af et ønske om at styrke små lokalsamfund, som ofte lider af bl.a. fraflytning, især af praktiske grunde.

Nogle borgere i lokalsamfundene omkring projektarealet har ytret et konkret ønske om etablering af en cykelsti langs Skanderborgvej mellem Vester Ørum og Lindved. Det er et ønske vi har taget imod, og som potentielt kan indarbejdes som en del af projektet. Det vil kræve en mindre udvidelse af projektarealet langs Skanderborgvej, hvilket vi har igangsat undersøgelser af. Den nævnte mulighed er beskrevet i Bilag 4.

3.3 Rekreative tiltag

Til trods for projektarealets nære placering til motorvejen, byder projektarealet på muligheder for rekreative tiltag, især i den nordlige del. På baggrund af nabodialoger og output fra informationsmødets workshop har vi udarbejdet en principskitse for rekreative tiltag, set i forhold til de ovennævnte "Energipark-muligheder". Principskitzen er således udarbejdet på baggrund af direkte input, men skal særligt læses/tolkes som inspiration til, hvilke rekreative muligheder der er. Den videre udformning af stier og rekreative tiltag udarbejdes på baggrund af den fremtidige lokale dialog. Se Bilag 3 for principskitse for rekreative tiltag.

4 Net-tilslutning

Net-selskabet anviser spændingsniveau og tilslutningspunkt ud fra en vurdering af den samfundsøkonomisk mest optimale net-tilslutning.

Vi er i dialog med net-selskabet (N1) omkring net-tilslutning af *Energiparken*, herunder vedr. tilgængelig netkapacitet. Vi afventer endelig tilbagemelding fra N1, men deres foreløbige vurdering er, at *Energiparken* skal tilsluttes i en ny 150/60 kV transformerstation, der opføres syd for Hedensted.

Vi har informeret N1 om den udvidelse, som er omfattet af dette tillæg. Eftersom tilslutning af *Energiparken* forventes at blive i en ny 150/60 kV station, er vores vurdering, at udvidelse af projektområdet er uproblematisk set ift. tilgængelig kapacitet i tilslutningspunktet.

Etablering af vindmøller som en del af *Energiparken* vil ikke kræve yderligere net-tilslutningskapacitet, idet vindmøllerne kan dele net-tilslutning med solcelleanlægget indenfor den for solcelleanlægget nødvendige kapacitet.

Vi ser frem til en fortsat god dialog med Hedensted Kommune samt fremtidigt samarbejde med lokalbefolkningen og Hedensted Kommune omkring realisering af projektet (*Energipark nord for Lindved*).

Med venlig hilsen

Britta L. Tästensen
Projektleder
blt@unisonep.com
Tlf. +45 2814 8301

Kristian Skipper-Pedersen
Direktør/CEO
ksp@unisonep.com
Tlf. +45 2210 8515