

— Den moderne Landsby, Torup

Byudvikling i Hedensted

Introduktion til projektet

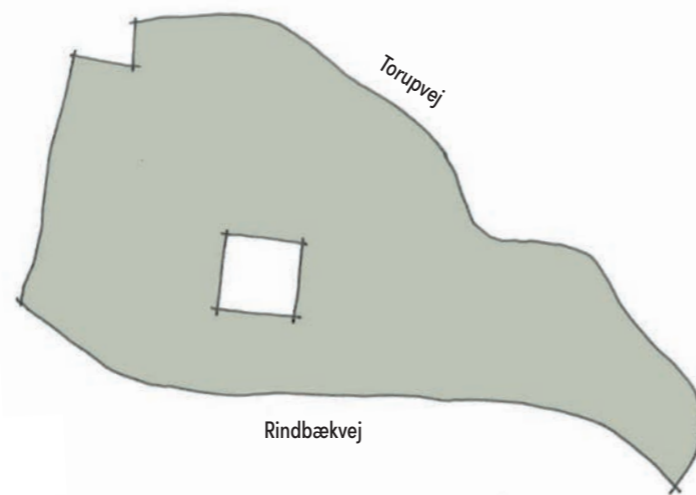
Den moderne landsby, Torup

Den moderne landsby er mere og mere efterspøgt. Der søges mod det levende inkluderende lokalsamfund med tryghed, grønne omgivelser og godt naboskab. Den moderne landsby er kort sagt et samfund med være- og bæredygtighedspotentiale.

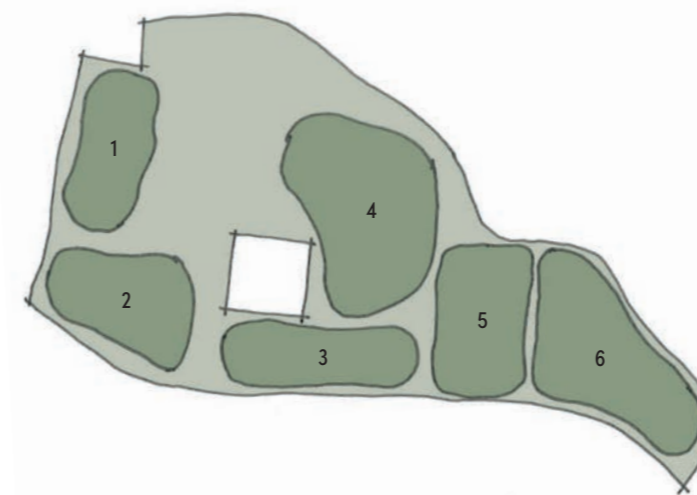
I dette projekt ønsker vi at skabe "Den moderne landsby - Torup", som bygger på en vision om at skabe et område som har sin egen identitet. Området skal være karakteriseret af, at alle boliger har nærhed til de grønne arealer mellem de forskellige boligområder - at bo i naturen. "Den moderne landsby - Torup" er beliggende på et natursmukt område, som ønskes at gøre tilgængelig for offentligheden gennem stiforløb og mulighed for mindre ophold. Det er essentielt at der passes på vores natur, hvorfor der ønskes at boligerne placeres nænsomt i landskabet og sikrer at der friholdes store grønne områder til opretholdelse af biodiversiteten. Der ønskes at skabe forskellige boformer i området, som rammer forskellige målgrupper i alle aldre. Der ønskes at skabe boliger som varierer fra lejlighed med fælles gårdrum til rækkehuse og kompakhuse, hvor man får sit eget hus og en lille have til de klassiske parceller med god have. Dette skaber en stor diversitet i bebyggelsen, hvilket er med til at bidrage til landsystemningen, ved netop at rumme forskelligheden i beboere og deres individuelle hverdag.

Der ønskes at skabe åbne bebyggelser, som inviterer ud i de grønne fælles arealer. Dette underbygges ved at de enkelte udstykninger ønskes mere åbne end traditionelle parceludstyknings, hvorfor der ikke ønskes høje hegn og hække omkring de enkelte grunde, som hindrer et udsyn til golfbaneslugten og til det lange kig til Purhøj og Bjerrelide på en klar dag. Af hensyn til læ og at værne om privatlivets fred skal det være muligt at etablere hegn og hæk i tilknytning til bebyggelsen, som f.eks. omkring en terrasse. Ligeledes ønskes rækkehuse og kompakhuse at have åbne grønne arealer omkring sig, som åbner op for de spontane møder på kryds og tværs i "landsbyen".

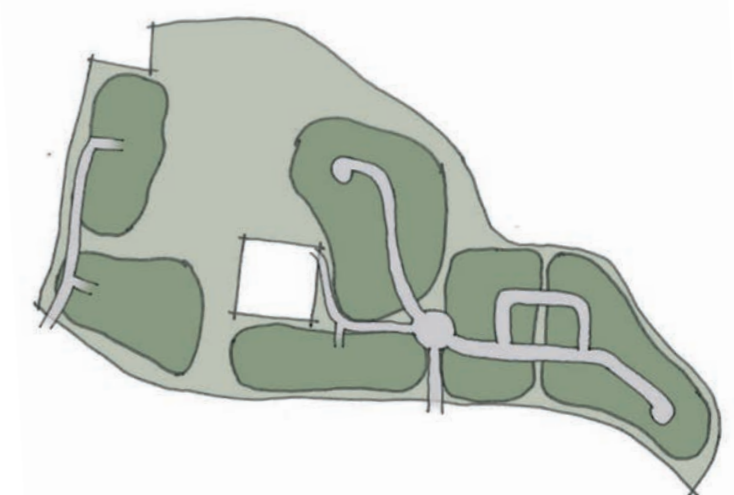
Der ønskes i bebyggelsens arkitektur at understrege landsby karakteren ved at iscenesætte de enkelte boliger, så man ikke får en bebyggelse, hvor alle boliger ligner hinanden. Dette gælder i hele området - også rækkehusbebyggelsen og bofællesskabet skal have karakter af individuelle boliger, så man kan kende sit eget hus fra naboens. På denne måde vil hele området skabe et udtryk af at være en masse små enheder i et større fællesskab.



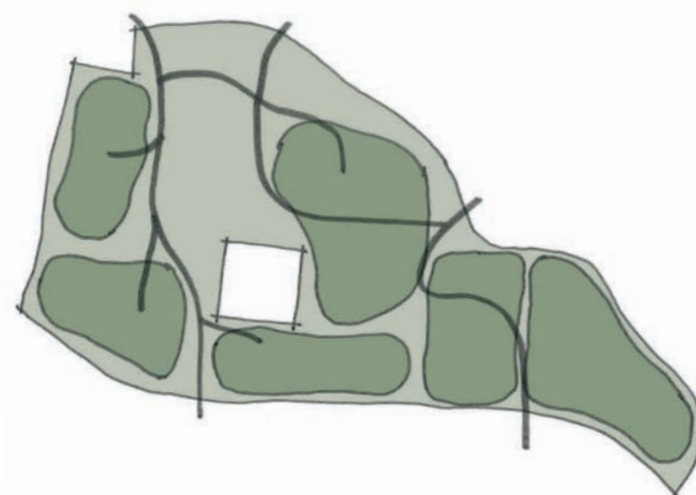
01 // Grunden består af et ca. 9,2 ha stort tidligere landbrugsareal. I midten af området ligger en grund, som ikke er med i projektet.



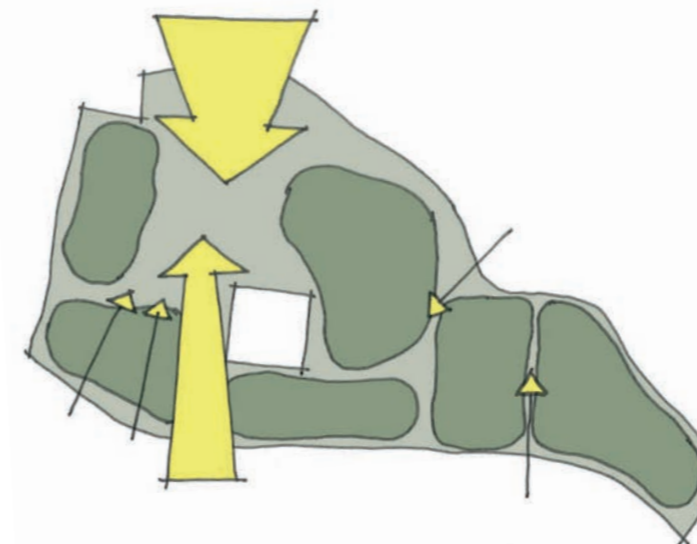
02 // Grunden deles op i 6 delområder, som indeholder forskellige boligtyper - rækkehuse, kompakhuse samt åben-lav bebyggelse. Dette skaber en stor variation i beboersammensætningen i området.



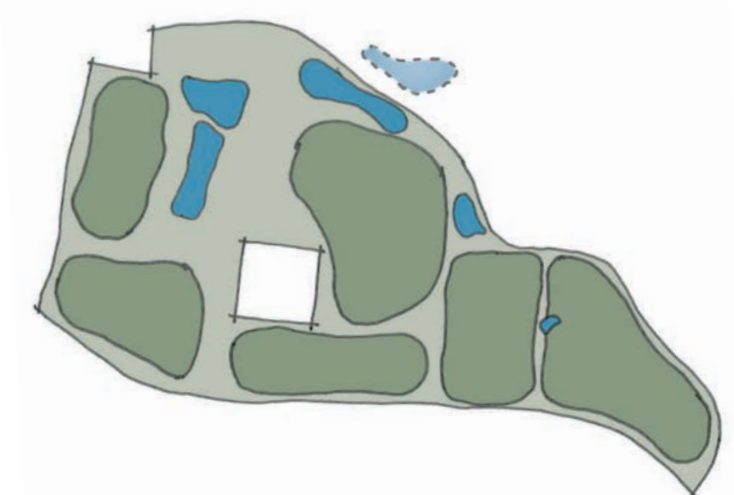
03 // Vejforløbet på grunden er delt op i to områder. En indkørsel i det sydvestlige hjørne, som servicerer delområde 1 og 2, samt en indkørsel mod syd (øst) som servicerer delområde 3-6 samt grundejer centralt i området.



04 // Det er vigtigt for projektet at der skabes gode stiforløb i området, som inviterer offentligheden ind i de grønne omgivelser. Stiforløbene defineres også at beplantningen i området, som giver gode forudsætninger for biodiversiteten på tværs af grunden.



04 // Der er fokus på at skabe visuelle forbindelser i området, som skal give gode kig ind i de grønne områder på grunden. De to store pile er udtryk for store åbne kig ind gennem den grønne kile mellem delområderne. De mindre pile er kig ind mellem bebyggelsen til de grønne arealer omkring boligerne.



06 // Håndtering af regnvand på grunden gøres gennem etablering af regnvandssøer. Regnvandssøerne forbindes gennem åbne vandrender som løber gennem området. I tørre perioder vil disse tørre ud og kunne anvendes til leg og ophold. Der skabes en grøn kile gennem området som strækker sig fra syd mod nord, hvor man kunne arbejde med at forbinde området med den grønne eng nord for Torupvej.

Situationsplan // 1:2000

Byudviklingspotentiale ved Torup, Hedensted



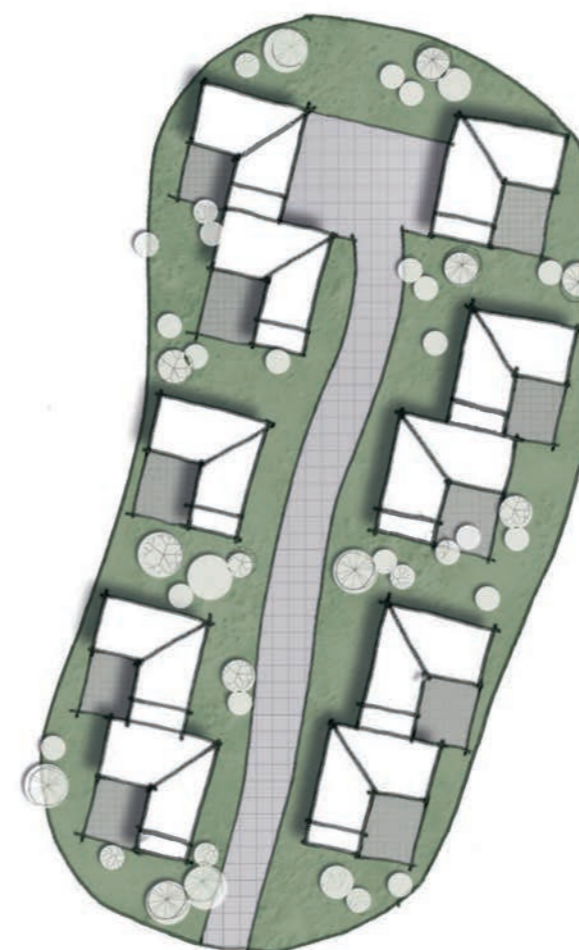
Område 1 // 1:1000

Kompaktgrunde

Ved kompaktgrunde får man fordelene fra parcelhuset ved den store bolig og direkte udgang til have, men på en mindre grund, som kan være rigtig attraktiv, hvis man gerne vil have en overskuelig grund, som kan være nemmere og mindre tidskrævende at holde vedlige.



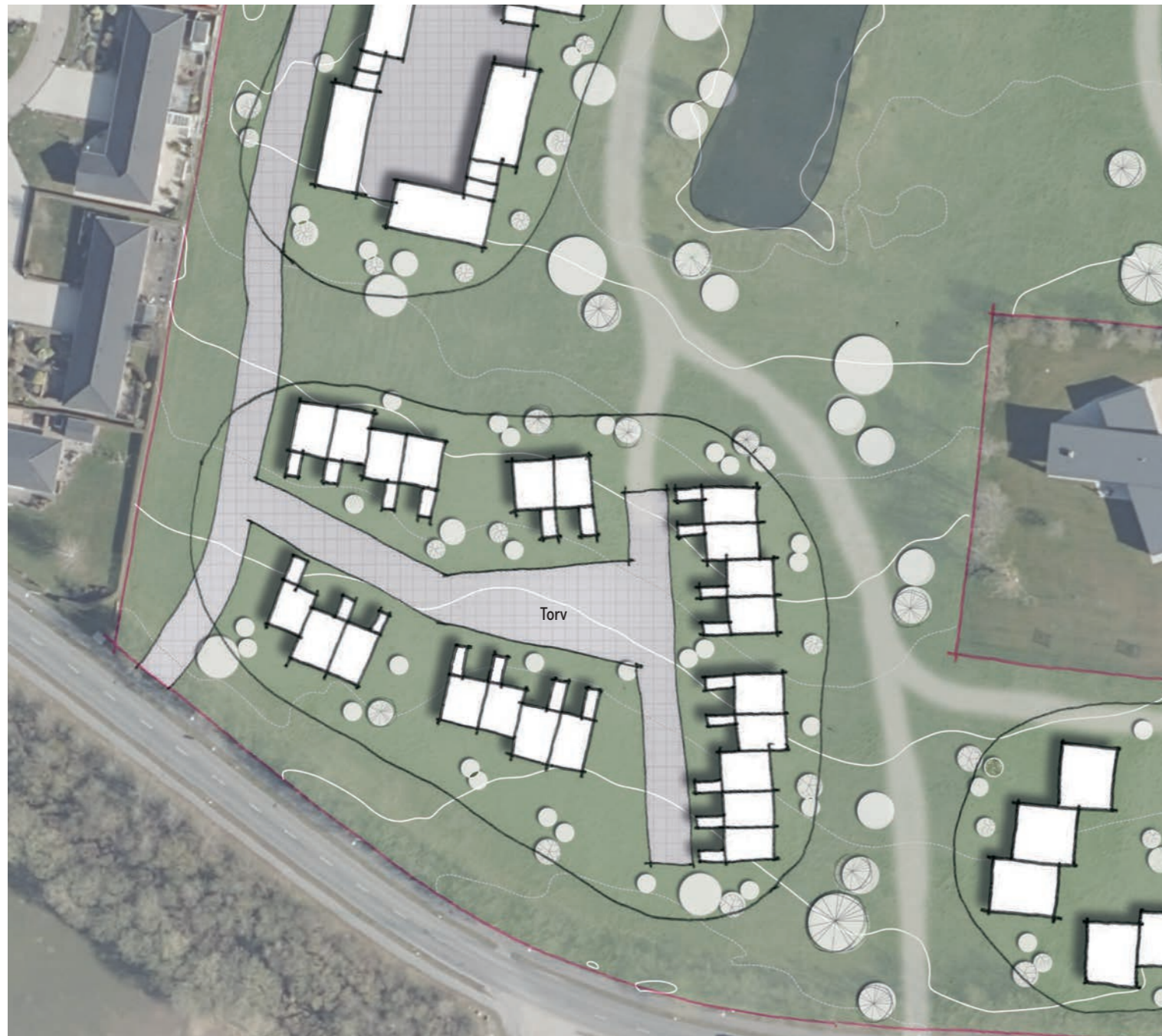
Forslag A tager udgangspunkt i at boligerne er fordelt omkring to torvemuljører med inspiration i området "Ved bækken" i Hedensted. De to områder består hver af 5 boliger som deler et gårdrum/torvemiljø, hvor man får et nært forhold med sine naboer. 10 boliger i et plan på 100-120 m².



Forslag B tager udgangspunkt i gårdhavehuse, som ligger i åben natur. Boligerne består af et vinkelhus med indtegreret carport, som danner et gårdrum/en gårdhave væk fra vejen. Dette skaber nogle små rum i et åbent landskab, hvor de grønne fælles arealer går helt tæt på de enkelte boliger. 10 boliger i et plan på 120-150 m² - mindre grundareal end forslag A.

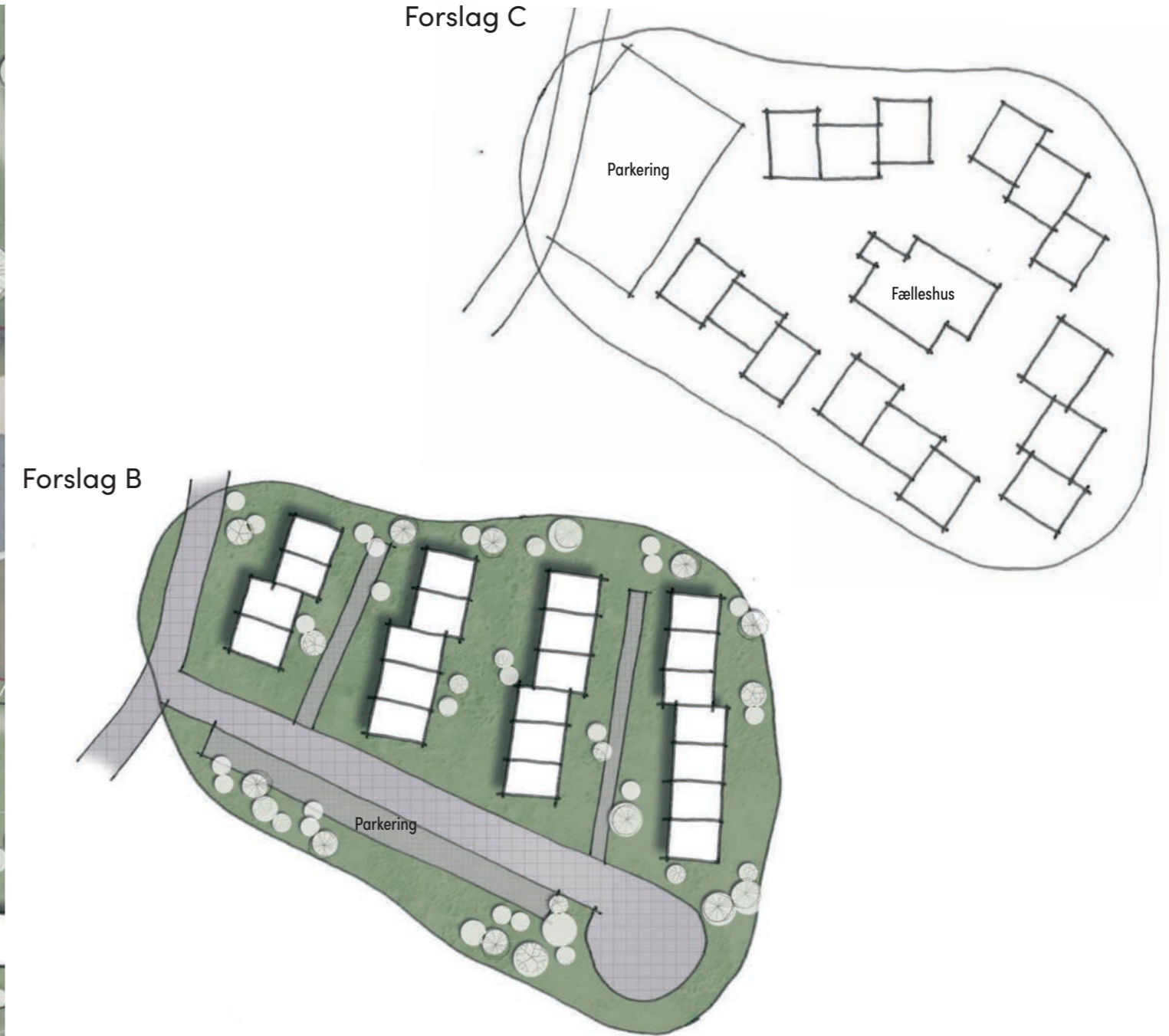
Område 2 // 1:1000

Rækkehuse



Rækkehuse kan for mange være et naturligt step fra lejlighed til parcelhuset (eller fra parcelhus til lejlighed), hvor man får mange af fordelene fra parcelhuset samtidig med at man får nærheden med sine naboer, som man kan opleve i en lejlighed. Rækkehusene har sin egen lille forhave og baghave, som kan være overskuelig for de fleste at holde.

Forslag A tager udgangspunkt i at boligerne er fordelt omkring et fælles vejforløb med to åbne akser fra nord til syd gennem bebyggelsen, som sikrer en åbenhed fra Rindbækvej til de grønne arealer. Alle boliger har parkering lige ved boligen. 22 boliger á 110-120 m² - rækkehuse i to etager med intern trappe.

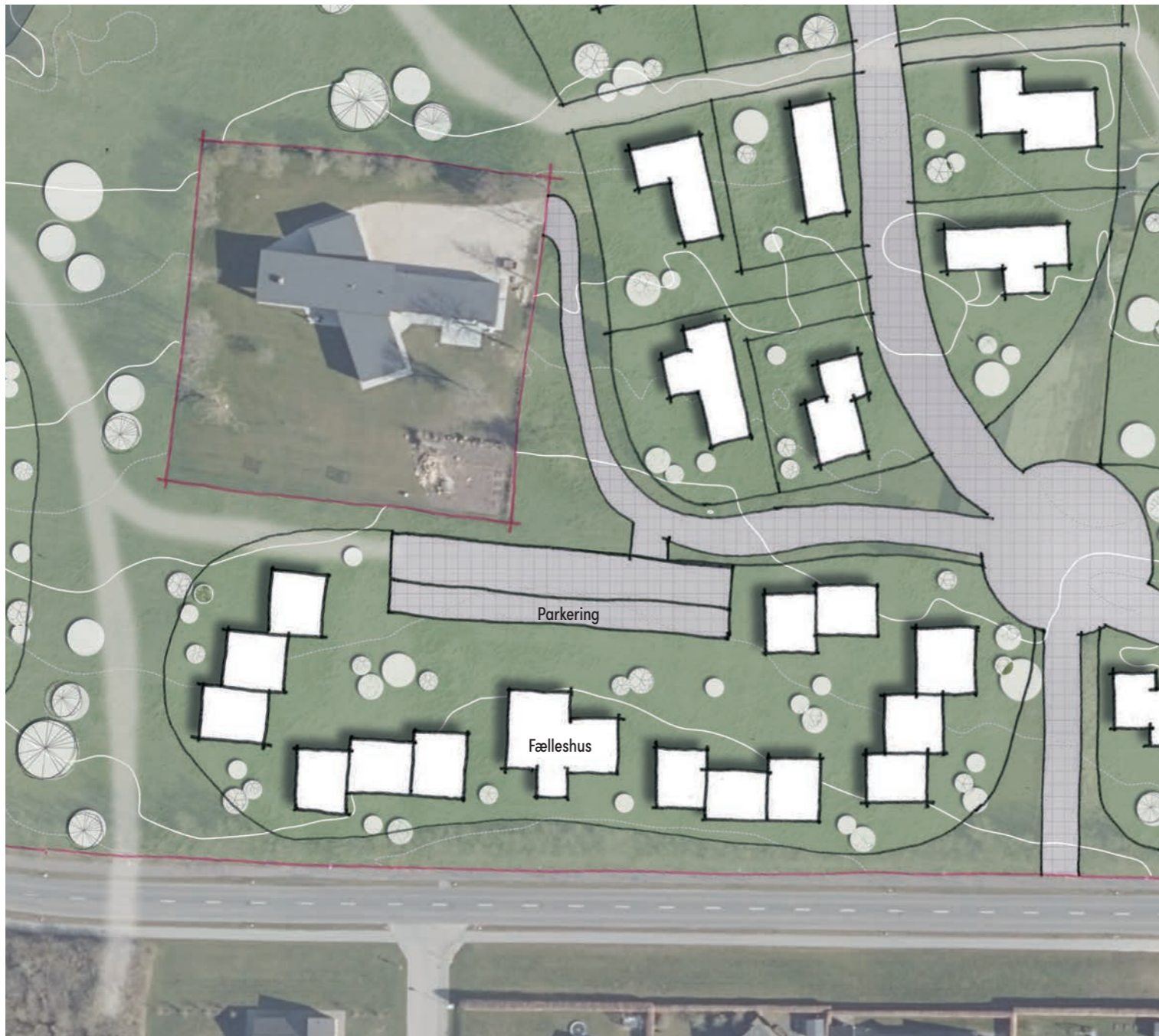


Forslag B tager udgangspunkt i et grønt område omkring rækkehusene, hvor al parkering placeres samlet mod syd mod Rindbækvej. Disponeringen af grunden giver 4 rækker med boliger, som strækker sig fra nord mod syd og på denne måde etablerer tre åbne akser mellem Rindbækvej og de grønne arealer mod nord. Man ankommer til boligerne gennem to stiforløb, hvor man ankommer til boligen mod hhv. øst og vest. 26 boliger á 110-120 m² - rækkehuse i to etager med intern trappe.

Forslag C tager udgangspunkt i at samle parkering mod vest, som giver en oplagt mulighed for at udnytte grunden til et bofællesskab, hvor der centralt placeres et fælleshus. Alle boliger placerer sig omkring fælleshuset, hvorfra alle boliger har direkte udsyn til. Dette er med til at styrke fællesskabet gennem de daglige møder på vej til og fra sin bolig gennem det store fælles torvemiljø ved fælleshuset. 30 boliger á 80-100 m² - lejligheder fordelt på to plan, 15 boliger i stueplan og 15 boliger på 1. sal, hvor tre boliger deler udvendig trappe. Derudover fælleshus på 200-250 m².

Område 3 // 1:1000

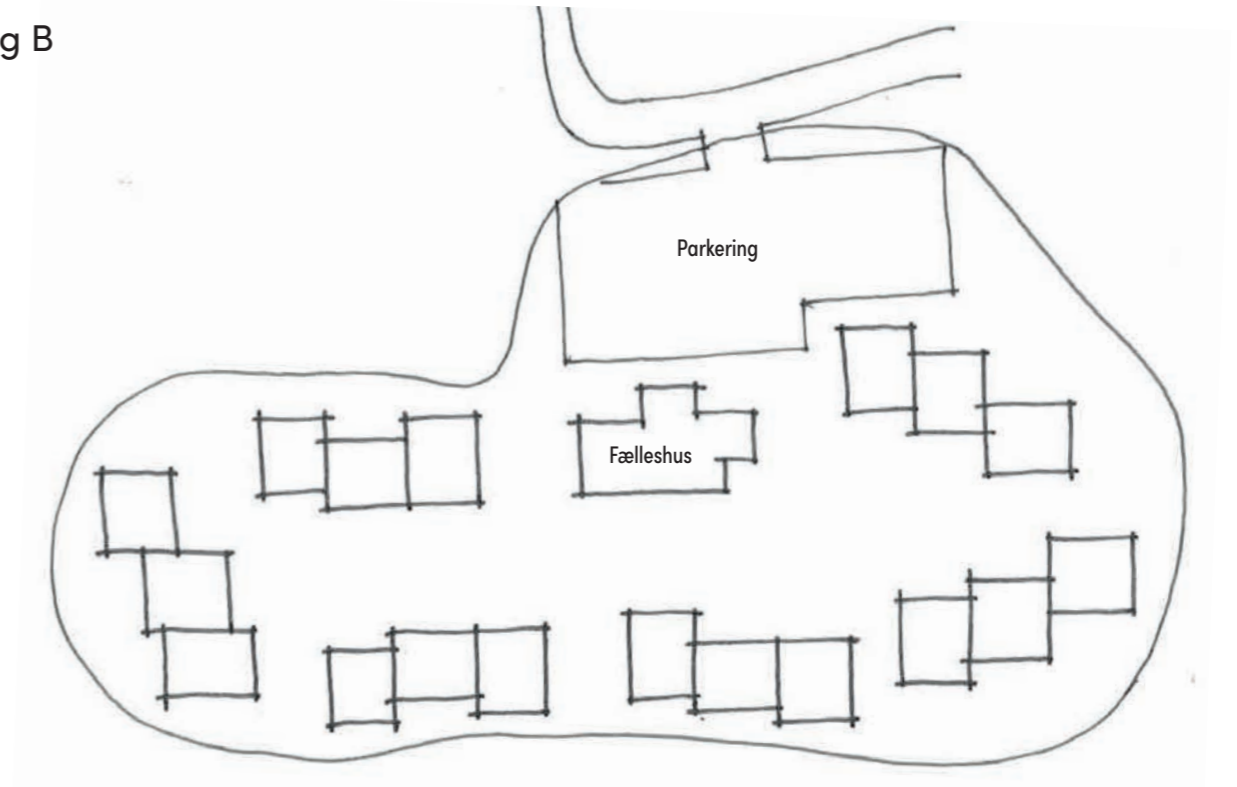
Bofællesskab



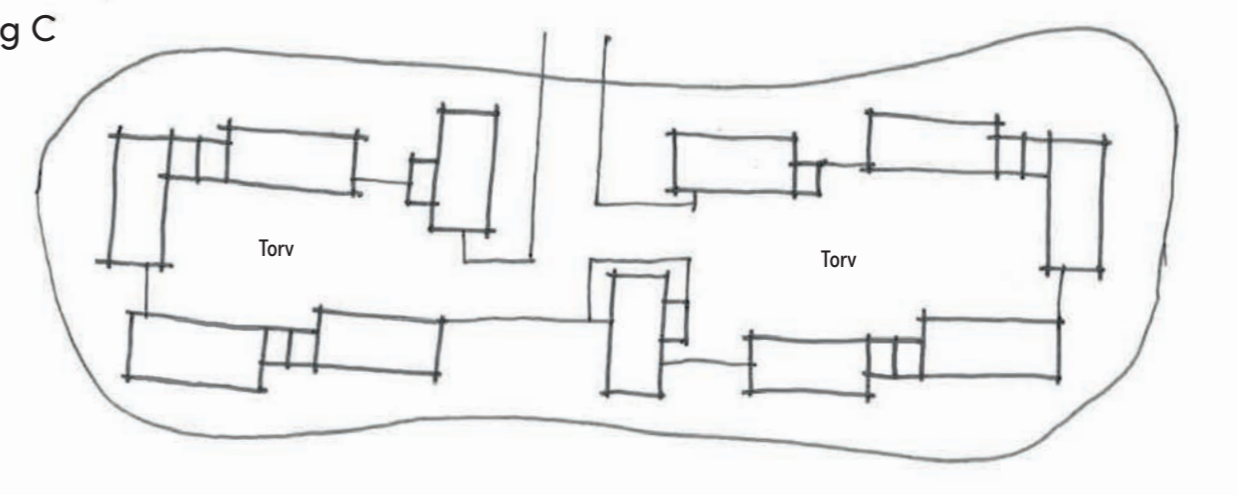
Bofællesskabet er opbygget med 6 boliger i hver klynge. Tre i stueplan og tre på 1. salen. Der etableres fælles udvendig trappe til boligerne, således at ankomstrummet bliver en del af det fælles rum og så man har mest mulig tid i fællesrummet, som styrker de spontane daglige møder med sine naboer.

Forslag A tager udgangspunkt i at man ankommer centralt på grunden, hvor man parkerer i et fælles parkeringsområde. Nedenfor parkeringen placeres fælleshuset, som ligger centralt i bebyggelsen, så alle boliger har et tæt og visuelt kontakt til de fælles faciliteter. Alle boliger har ankomst centralt fra torvet omkring fælleshuset, som styrker de spontane møder.
28 boliger á 80-100 m² - lejligheder fordelt på to plan, 15 boliger i stueplan og 15 boliger på 1. sal, hvor tre boliger deler udvendig trappe. Derudover fælleshus på 200-250 m².

Forslag B



Forslag C



Forslag B tager udgangspunkt i forslag A, men man flytter parkeringen en anelse op i område 4, så man kan placere fælleshuset op ad parkeringen og endnu mere centralt i bebyggelsen. Dette giver mulighed for 6 ekstra boliger.
36 boliger á 80-100 m² - lejligheder fordelt på to plan, 18 boliger i stueplan og 18 boliger på 1. sal, hvor tre boliger deler udvendig trappe. Derudover fælleshus på 200-250 m².

Forslag C tager udgangspunkt en bebyggelse på kompaktgrunde, som i område 1. Her ankommer man centralt på grunden og fordeles ind i to torvemiljøer, som samler boligerne og skaber et fælles ankomstrum.
11 boliger i et plan på 100-120 m².

Område 4 // 1:1000

Udstykning til parceller

Der etableres 13 parcelhusgrunde på omkring 850-900 m², som alle fordeles gennem et centralt vejforløb med en vendeplads i den nordlige ende.



Område 5+6 // 1:1000

Udstykning til parceller

Der etableres 7 parcelhusgrunde på omkring 800-850 m² i område 5 og 10 parcelhusgrunde på omkring 800-850 m² i område 6. Alle grunde fordeles gennem et centralt vejforløb, hvor der mod øst etableres en vendeplads og centralt i de to områder etableres et fælles grønt område til brug for alle boliger.



Arkitektur // Inspirationsfotos

Den moderne landsby i Torup



Inspiration til boliger med sadeltag som har forskellige retninger, hvilket giver et differenteret udtryk ved hhv. gavlmotiv og facademotiv.
På det store billede ovenfor anvender man primært samme materialer, men ved at de forskellige bygninger er trukket fra hinanden og drejet i landskabet får man indtryk af at det er individuelle huse. I dette eksempel har man skabt et fælles grønt område til ophold.

Arkitektur // Inspirationsfotos

Den moderne landsby i Torup



Inspiration til hvordan et boligområde kan skabe landsystemning med store grønne fælles områder centralt i bebyggelsen. I arkitekturen er der arbejdet med skift i materiale på de enkelte facader, som kan understrege fortællingen om individuelle boliger i en større samlet bydel. Der kan arbejdes med forskellige materialer, som anvendes på forskellig vis på de enkelte facader. I dette eksempel har man skabt et stort fælles grønt område til ophold.

Arkitektur // Inspirationsfotos

Seniorbofællesskab, Sundbakken i Horsens



Inspiration til bofællesskab med centralt placeret fælleshus i et grønt område. Hver bygning består af 6 boliger - 3 lejligheder i stueplan og 3 lejligheder på 1. salen. Bygningerne fortænder så de fremstår som tre enkelte huse som er bygget sammen og understreger derved boligernes placeringer og størrelser. Alle boliger har adgang direkte til boligen fra det fri. Boligerne på 1. sal ankommer man til via en fælles ekstern trappe med mindre svalegang/opholdsareal.

Arkitektur // Inspirationsfotos

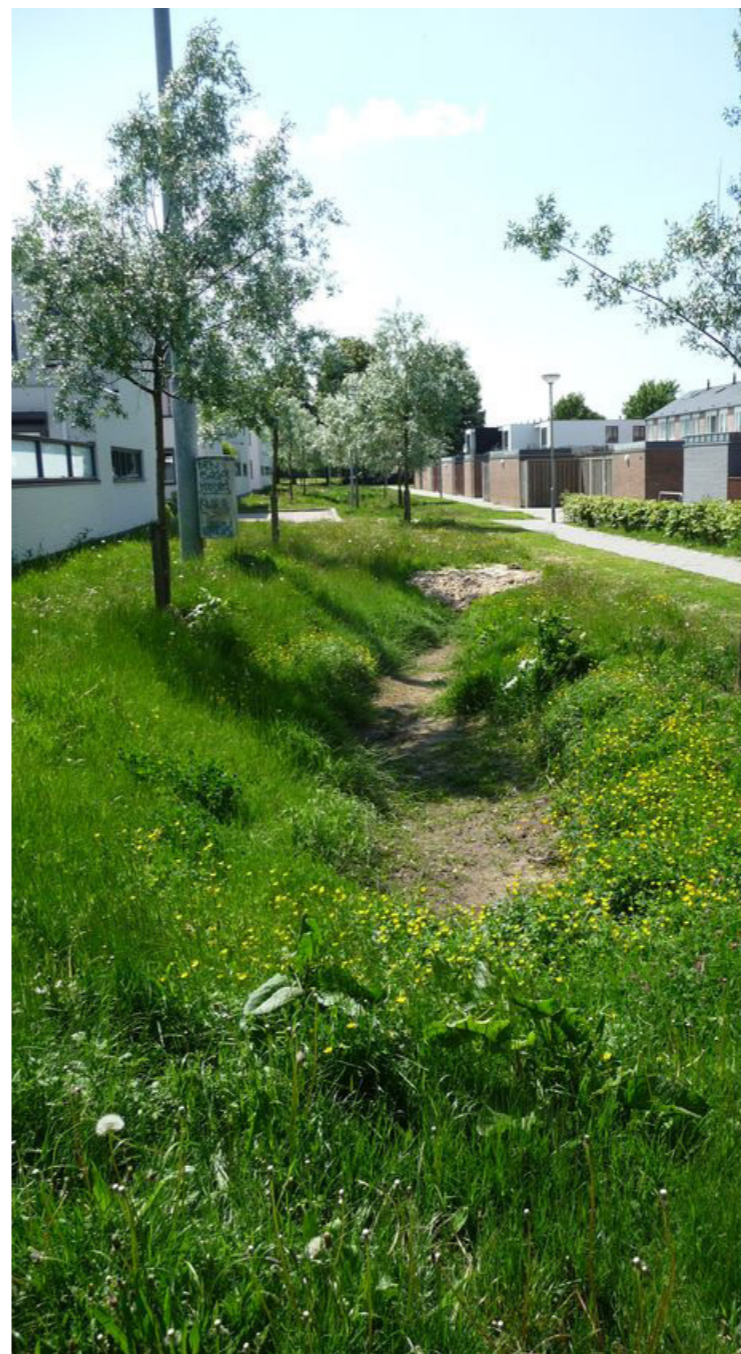
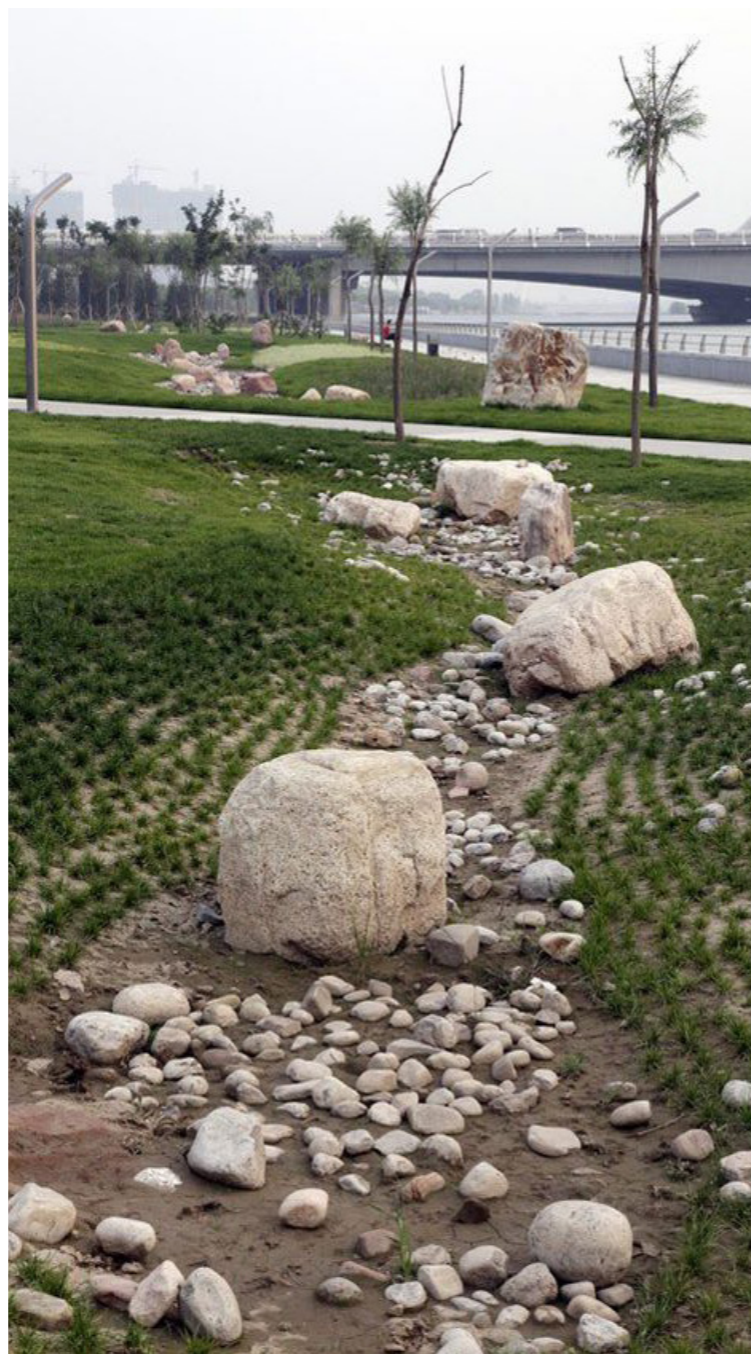
Katrinelunden, Tirsbæk Bakker



Inspiration til kompakthusene, som gårdhavehuse delvist sammenbyggede. Alle boliger har egen indkørsel med garage og skur samt egen gårdhave. Alle grønne områder ud over dette er åbne fælles grønne arealer, så boligerne ligger sig nænsomt ind i det grønne landskab.

Vand // Inspirationsfotos

Eksempler på vandhåndteringsløsninger / rander



Inspiration til hvordan man kan arbejde med større vandrender og søer, som i perioder vil tørre op og blive brugt til leg og bevægelse, men i våde perioder vil være dækket af vand.

Inspiration til mindre vandforsænkninger tæt på boligerne samt synlige vandrender med overdækkede arealer til krydsning af vandrenderne. Dette kan være aktuelt inde i boligområderne inden man fører vandet ud i de større grønne områder.