

BILAG 2 - MATERIALE FRA LOOP ARCHITECTS

BYRUMSANALYSE

UDFORDRINGER I DAG - FORBINDELSER/FORHINDRINGER

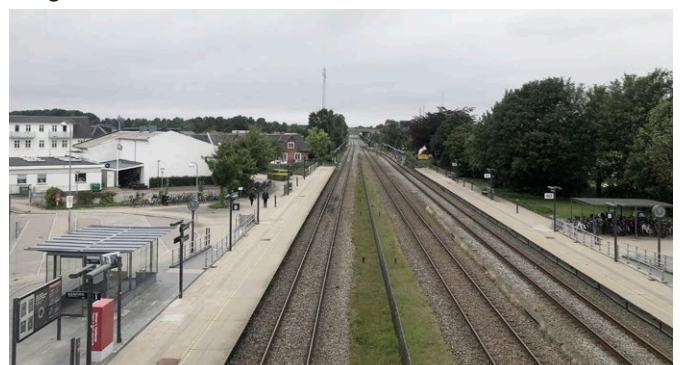
- Jernbanen opdeler byen.
- Eksisterende gangbro rammer uhensigtsmæssigt på hver side af banen.
- Utryk og smal tunnel
- Manglende central forbindelse.



Tunnel



Gangbro



Banen set fra gangbroen

BYRUMSANALYSE

DEN VISUELLE BARRIERE

- Manglende visuel kontakt over banen.
- Høje træer på østsiden af banen.
- Begrønning skaber barriere.
- Forstærker opdeling af de to bydele.
- Eksisterende tribune skærmer for visuel kontakt til Trykkeriparken fra eksisterende Sydbank bygning.

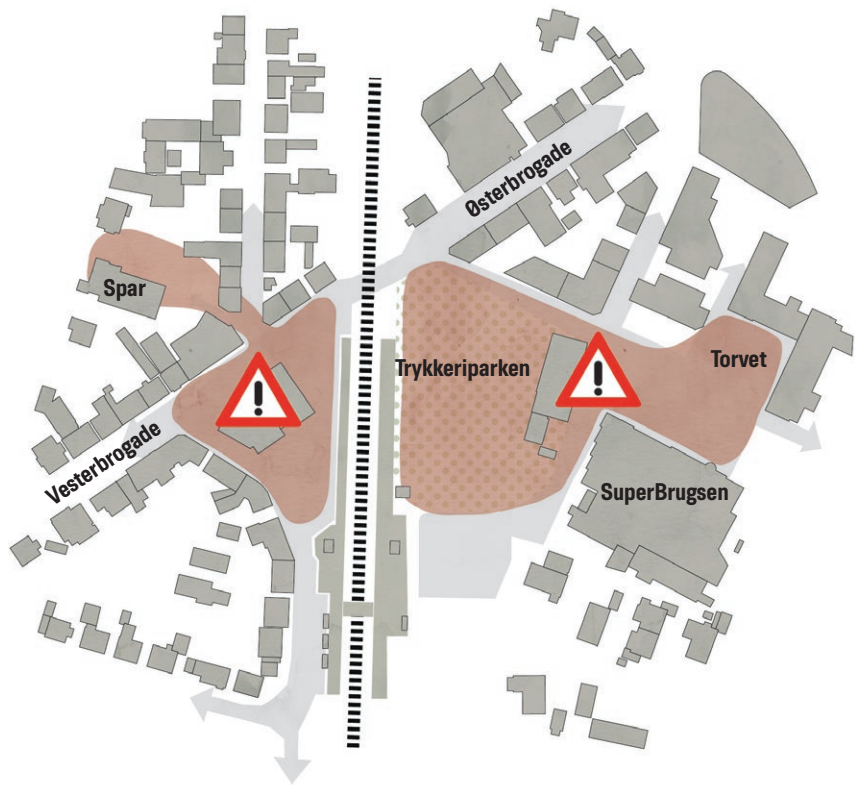


Set fra sydlig ende af Sydbank bygning. Mod de åbne perroner

BYRUMSANALYSE

OPDELING AF BYEN

- Jernbanen opdeler byen i et østlig og vestlig byrum/centrum.
- Opdelte funktioner.
- Byen og området mangler en samlet identitet.



Sydbank

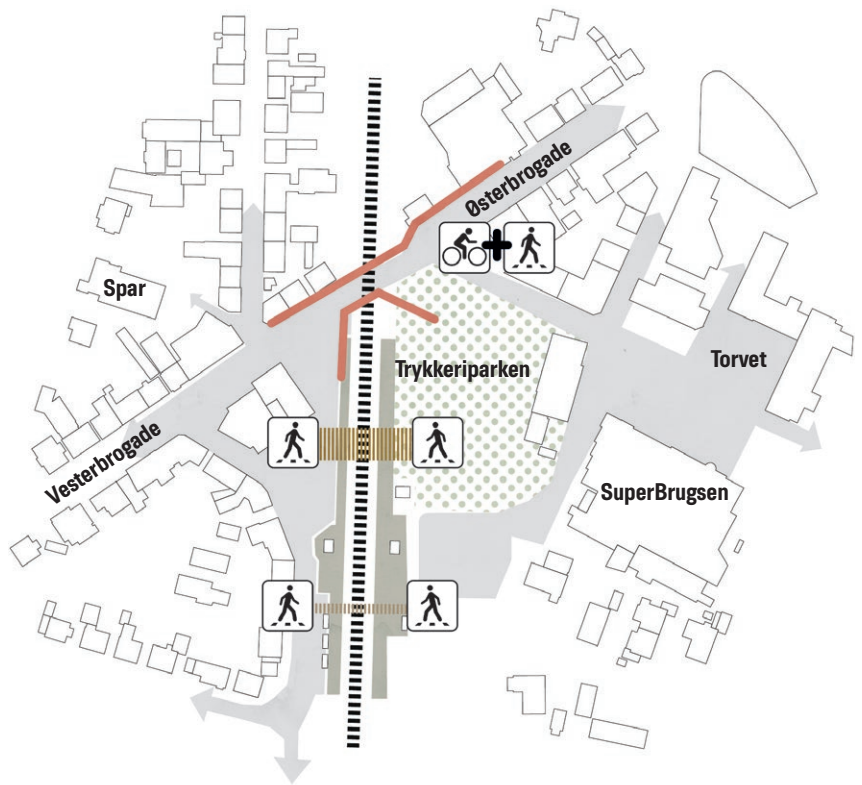


Trykkeriparken

BYRUMSANALYSE

OPGRADERING AF DE FYSISKE FORBINDELSER

- Udvidelse af tunnelankomst på begge sider.
- Terrænet bearbejdes så det trækkes med ned i tunnelen.
- Mulighed for etablering af en tredje forbindelse.
- Forbindelser styrker sammenhængen af byen og området.

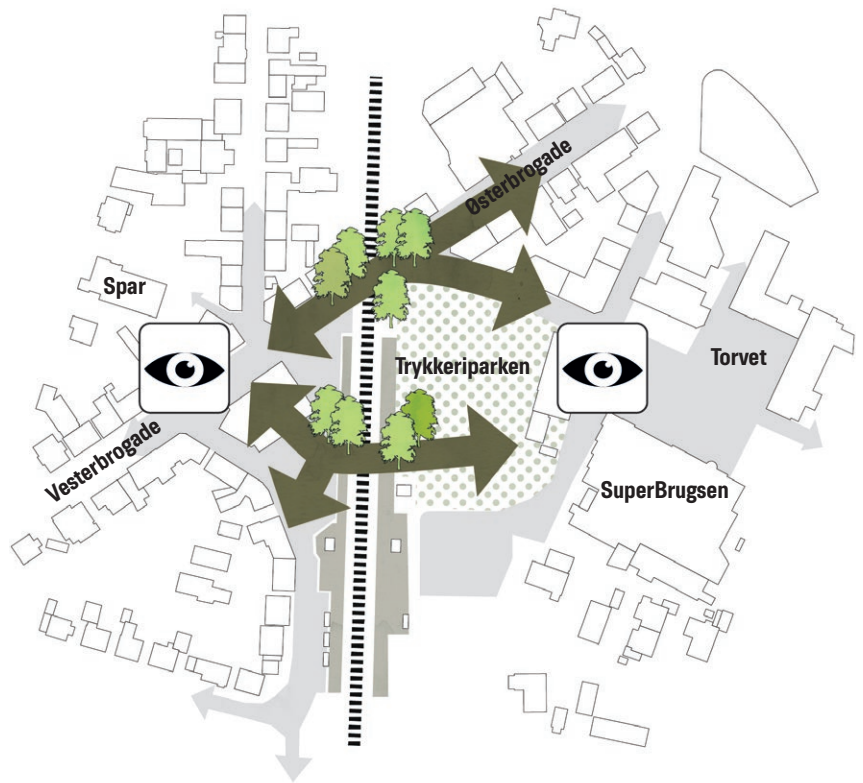


Eksempel på bearbejdning af terræn ved tunnel

BYRUMSANALYSE

BEGRØNNEDE FORBINDELSER

- Opgrader og forstærker visuelle forbindelser.
- Skaber imødekomende områder og forbindelser.
- Øger sammenhængskraften på tværs af banen.
- Åbner for visuel forbindelse på tværs af banen.



Eksempel på begrønnet forbindelse under bane

BYRUMSANALYSE

DEN GRØNNE LUNGE

- Begrønning samler byen.
- Samlet identitet i byrummene.
- Byrum som et åndehul.
- Samlingspunkt for borgerne.
- Skaber sammenhæng.

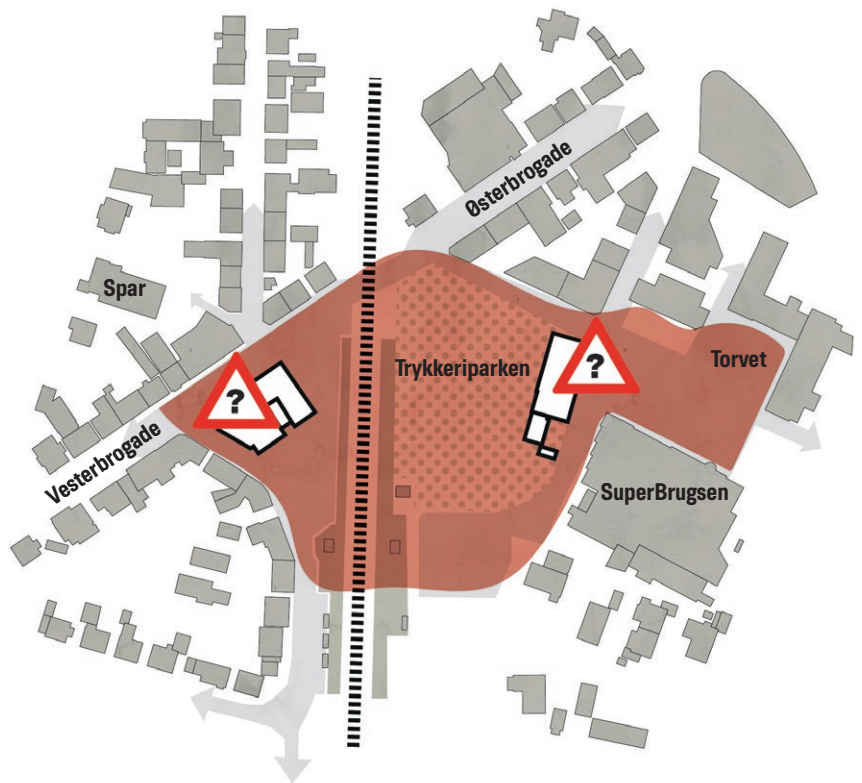


Eksempel på grøn lunge

BYRUMSANALYSE

POTENTIELLE DYNAMOER

- Sognegården fungerer i dag som samlingspunkt.
- Sydbank fungerer som erhvervsmæssigt samlingspunkt.
- Implementering af eksisterende bygninger.
- Aktivering af funktioner.
- Skaber mulig sammenhæng mellem bydelene.



Sognegården set fra Trykkeriparken



Sydbank set fra syd

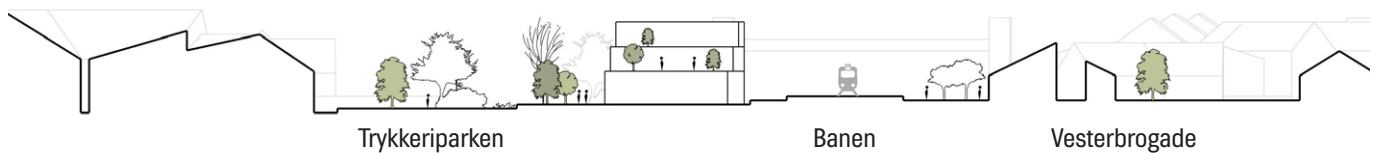
KONSEKVENSANALYSE

"KULTURLÆNGEN"

Her placeres det primære bygningsvolumen parallelt med jernbanen og orienteres mod Trykkeriparken, hvilket skaber et byrum, som er skærmet fra støj og trafik fra jernbanen. Derved højnes kvaliteten af Trykkeriparken, og det bliver muligt at lade byrummet flyde sammen med de indre funktioner i bygningen. Den aflange form giver gode muligheder for at opdele bygningen i hele og halve sektioner, som kan åbnes/lukkes og opfylde varierende programmer på tværs af døgnet.

Den lange facade langs banen kan fungere som et "horisontalt fyrtårn" i gadeplan, der sikrer en tæt kontakt mellem volumenets indvendige funktioner og de udvendige byrum. Dette tydeliggør også bygningen som et samlingspunkt for byen borgere hvor byens centrale funktioner er samlet. Længen kan i sin fulde længde fremstå med varierende etageantal og højder, så den tilpasser sig byen skalamæssigt.

Den største udfordring ved denne udformning er, at volumenet forstærker opdelingen af byen og "vender ryggen mod" den vestlige del af Hedensted. Derved danner volumen en visuel barriere mellem den østlige og vestlige side af banen og reducerer sammenkoblingen af byen.



Torvehallen (langs banen), Ry

KONSEKVENSANALYSE

"KULTURLÆNGEN"



Forankring:

Primær forankring på østsiden af banen med forbindelse til vestsiden.

Fordele:

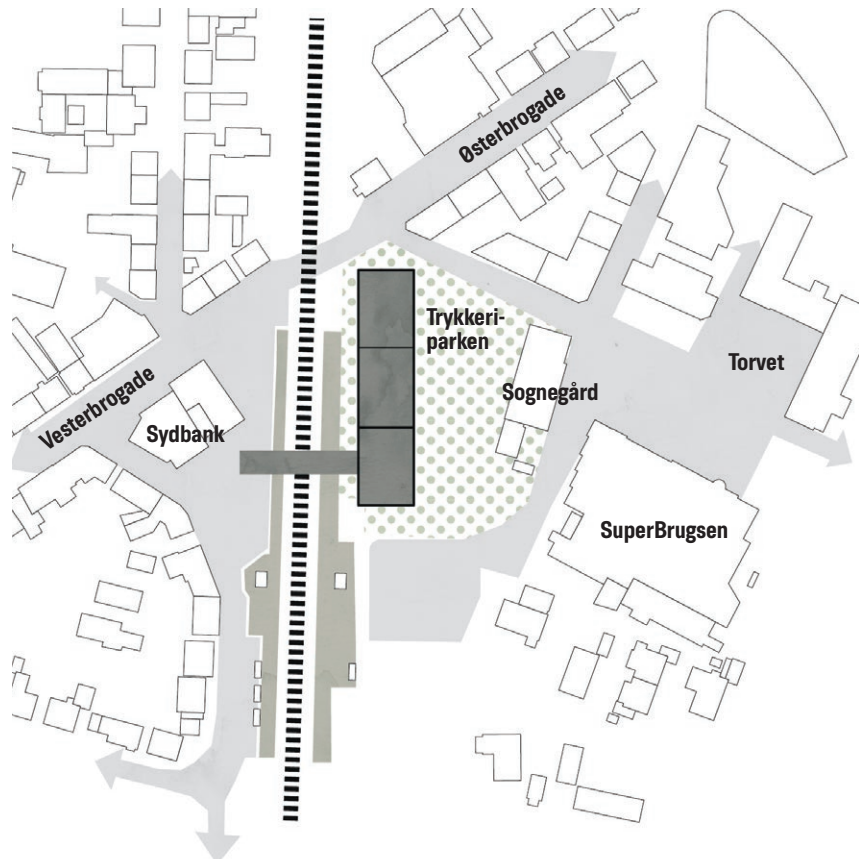
- Tydeligt samlingspunkt for byen.
- Samler funktioner.
- Fleksibel opdeling af bygning i store volumener.
- Øget kontaktfladen til byen.
- Tilpasser sig byen skalamæssigt.

Ulemper:

- Manglende fysisk og visuel sammenkobling af byen.
- Vender ryggen mod vestsiden.
- Minimal dannelse af byrum.

Fyrtårnseffekt:

Den samlende volumen fremstår som et horisontalt fyrtårn med den lange åbne facade i gadeplan.



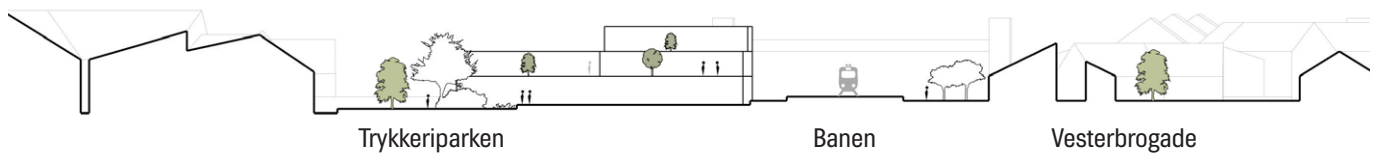
KONSEKVENSANALYSE

”KULTURPUNKTET”

I dette volumenstudie samles funktionerne i en kvadratisk bygningsform, der disponeres med flere etager og funktioner, på og over gadeniveau, i Trykkeriparken nær jernbanen, hvor selve placeringen medfører en visuel sammenkobling af de to bydele. Volumenet koncentrerer sig omkring et eller flere vertikale centrale punkter, hvilket vil imødekomme en programmering, hvor funktioner samles og overlapper på tværs af bl.a. etageniveauer. Bygningen vil fungere som et tydeligt samlingspunkt og skaber en ramme for, at tilfældige møder kan opstå mellem de forskellige brugere af huset: Et byrum med en gade i flere niveauer.

Tagfladerne kan integreres som en del af det offentlige flow, og volumenet kan et eller flere steder strække sig over sporet og facilitere passagen og kontakten over til den anden side. Volumenet afgrænses ikke til en sluttet form, men kan variere med forskydninger og åbninger i facader og etager.

Der er mange fordele ved at samle alle funktioner tæt i flere plan, men dermed distancerer man sig også fra gadeniveau og det omkringliggende byrum, hvor byens øvrige funktioner og tilbud primært er placeret. At bygge i et begrænset aftryk har den naturlige konsekvens, at bygningen får en reduceret kontaktflade med resten af byen. Skalamæssigt adskiller denne form sig fra resten af byens bygninger.



Bibliotek i Molde, Norge.

KONSEKVENSANALYSE

”KULTURPUNKTET”



Forankring:

Primær forankring på østsiden af banen med forbindelse til vestsiden.

Fordele:

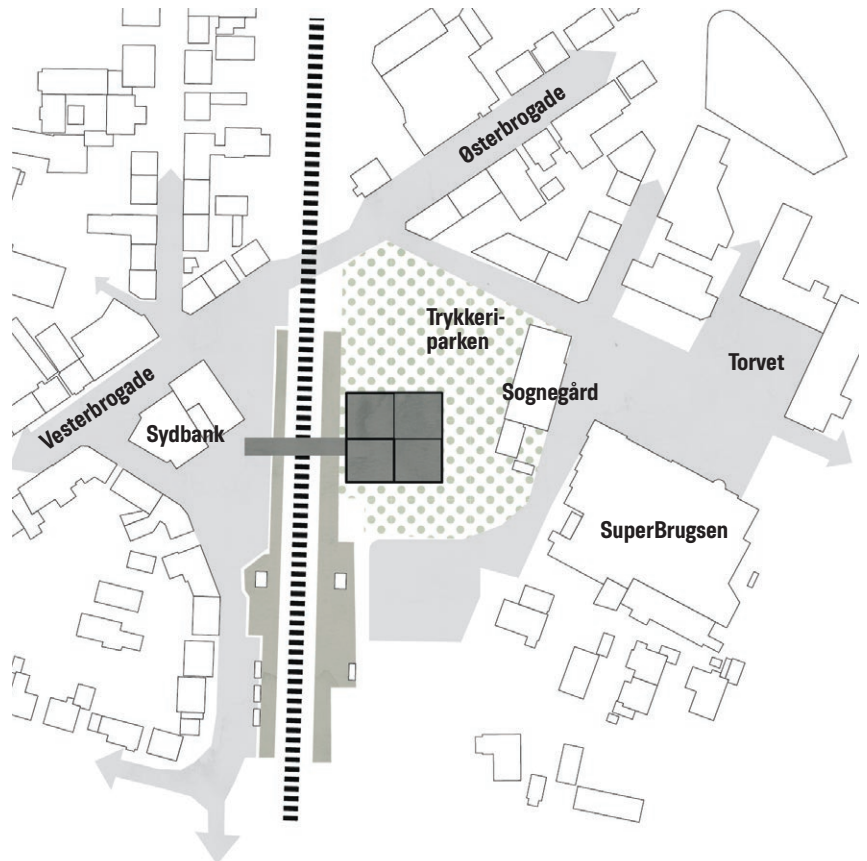
- Visuel sammenkobling af byen.
- Tydeligt samlingspunkt.
- Samler funktioner i et volumen.
- Byrum i flere niveauer.
- Bygningen har ingen bagside.

Ulemper:

- Manglede fysisk sammenkobling over banen.
- Reduceret kontaktflade til byen.
- Adskiller sig skalamæssigt.
- Minimal dannelse af byrum.

Fyrtårnseffekt:

Volumen fremstår som et skalamæssigt landmærke.



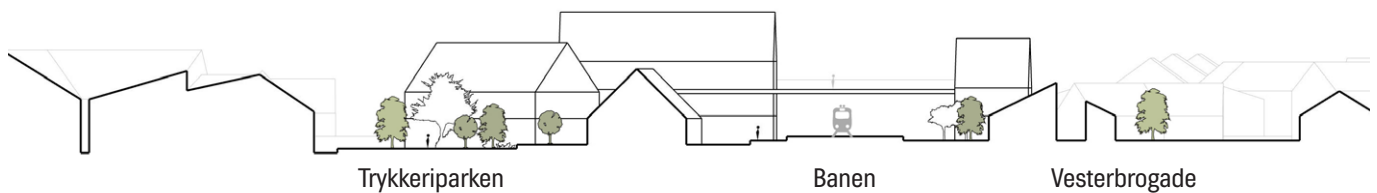
KONSEKVENSANALYSE

”KULTURBYEN”

Dette volumenstudie tager afsæt i at skabe sammenhæng på tværs af jernbanen ved at lave en fortætning af bymidten i form af en serie separate kulturbygninger. I stedet for at samle hele programmet i et solitært volumen, bliver funktionerne altså disponeret over flere større og mindre volumener med varierende højder og bygningsformer, som passer ind i byens skala. Herved skabes en ”by” i byen, der har potentiale til at lægge sig som en fortætning, med en sammenhængende visuel kobling og identitet, på hver side af banen. Grebet danner en række af byrum mellem volumenerne, og disse rum kan både have unikke funktioner og karakteristika, der interagerer med de enkelte volumenprogrammer.

At dele funktionerne op i forskellige volumener giver både mulighed for at etapedele bebyggelsen og integrerer også en fleksibilitet i programmeringen af bygningerne over tid: En café kan blive til et værksted, et værksted kan blive til et forsamlingslokale, et forsamlingslokale kan blive til en blomsterhandler, osv.

En af de primære udfordringer i at opdele funktionerne i selvstændige volumener er samtidig, at man mister en del af den synergieffekt, som skabes ved at samle programmet i et volumen og derved skabe et tydeligt samlingspunkt for byens borgere. Centrale og samlende funktioner, som caféophold, borgerservice, biograf, bibliotek, flow og lignende, kan ikke nødvendigvis puste liv til mindre niche-funktioner. Opdelingen resulterer ikke et enkelt ”fyrtårn” men i stedet en serie af ”bøjer”.



Malterifabrikken, Ebeltoft

KONSEKVENSANALYSE

”KULTURBYEN”



Forankring:

Primær forankring på østsiden af banen med sekundær forankring på vestsiden.

Fordele:

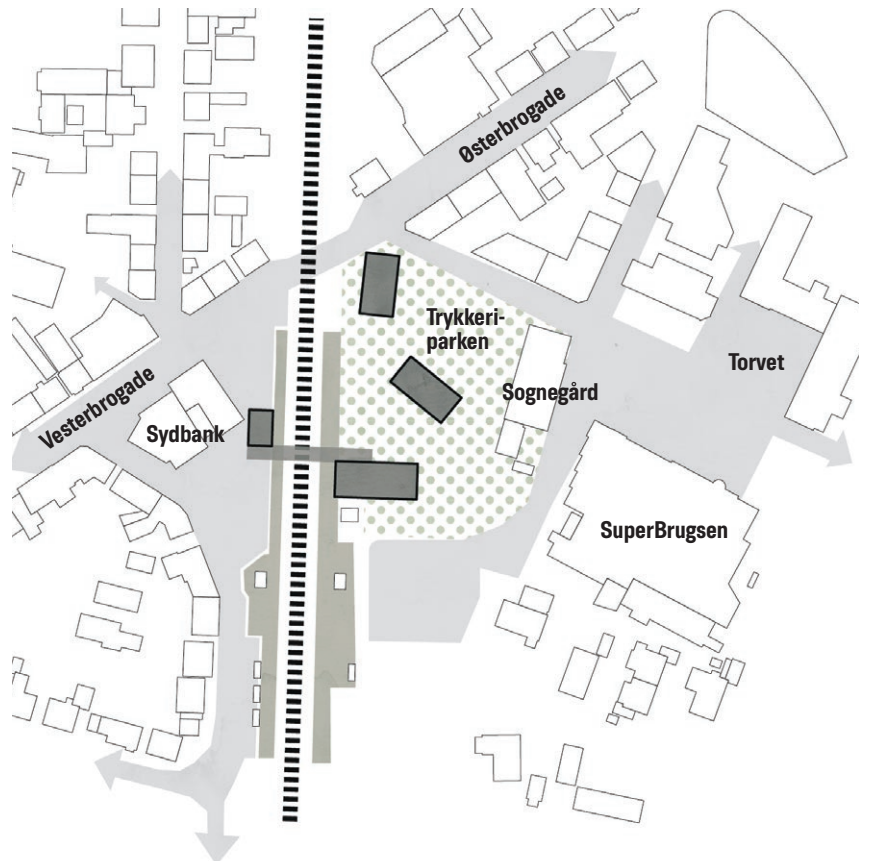
- Visuel sammenkobling af byen
- Øget kontakthænde til byen.
- Skala som øvrig by.
- Mulighed for forskelligartede sammenhængende byrumsdannelser.
- Flexibilitet ift. opdeling af bygninger.
- Bebyggelsen danner ingen bagside.

Ulemper:

- Manglede fysisk sammenkobling af byen.
- Intet tydeligt samlingspunkt.
- Spredt funktioner.

Fyrtårnseffekt:

Volumenerne danner et kulturcentrum som samler og fortætter byen. Evt. med bæredygtighed som bærende koncept.



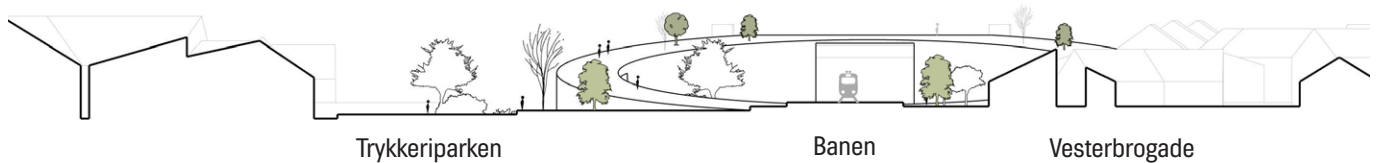
KONSEKVENSANALYSE

"KULTURCIRKLEN"

Dette volumenstudie er i sin enkelthed et cirkelslag, der ligger sig som en ring omkring og omfavner jernbanen og trinbrættet; Et cirkulært volumen med tangenter i tunnelen og bropassagen, som skiftevis kan være passage, bro, bygning, tunnel og landskab. Dette greb imødekommer flere af kvaliteterne fra henholdsvis Kulturtårnet, Kulturbyen og Kulturcenteret, hvor der kan være bygningsmasse på hver side af banen og som fremstår som et kulturelt landmærke i byen, med både visuel og fysisk sammenkobling af bydelene. Skalaen kan bringes flere etager ned, da selve funktionerne ikke placeres ovenpå jernbanen.

Selve cirkelformen er ikke nødvendigvis udført i samme dybde i hele sin omkreds og kan enkelte steder strække og bøje sig for at møde byrummet og skabe rum til de indvendige programmer. Et interessant greb for cirkelformen kan være at lade eksisterende bygninger på stedet ramme og indgå, bryde og blive optaget i formen.

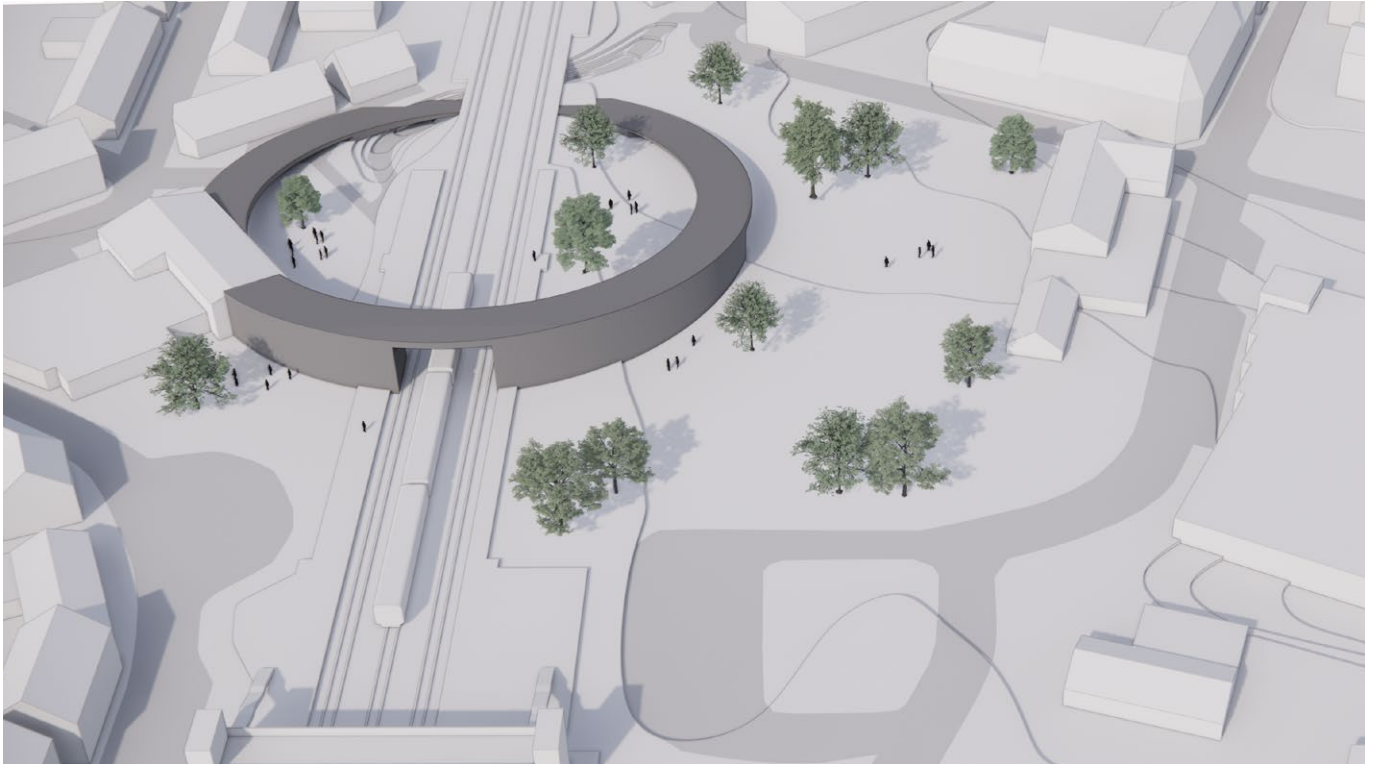
En potentiel udfordring i dette volumen er at skabe tilstrækkeligt rummeligt overlap mellem de indre funktioner, så bygningen ikke blot fungerer som en langstrakt bygningslænge, hvor mange m² bliver optaget i eksempelvis gangarealer.



Horbelev kulturgård, Falster

KONSEKVENSANALYSE

”KULTURCIRKLEN”



Forankring:

Forankring på begge sider af banen.

Fordele:

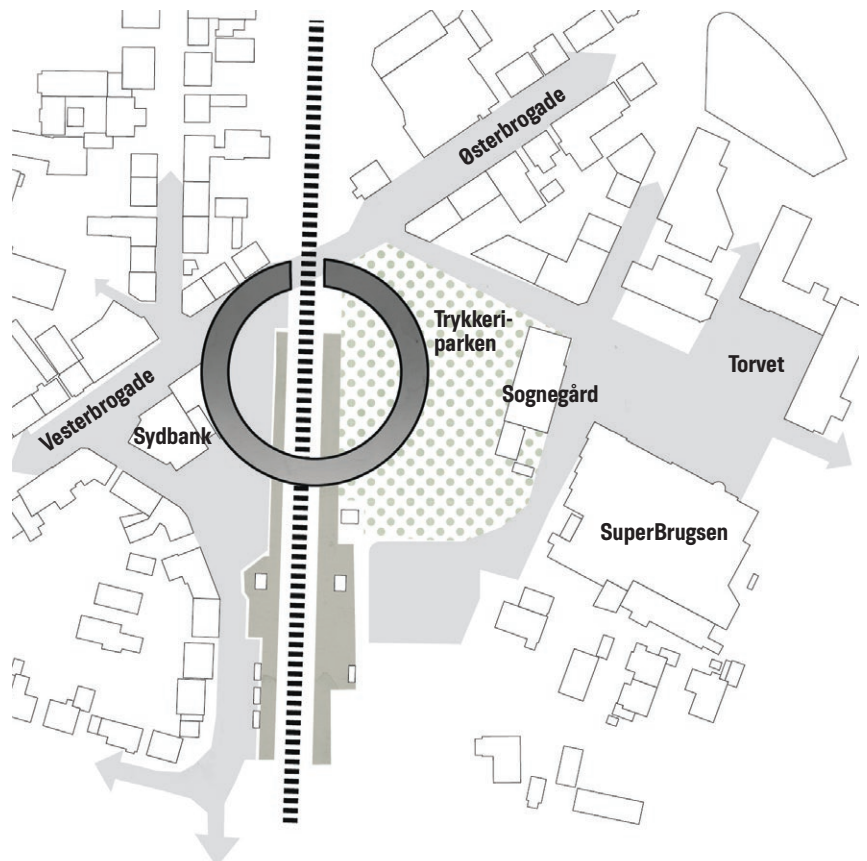
- Fysisk og visuel sammenkobling af byen.
- Øget kontaktflade til byen.
- Tydeligt samlingspunkt.
- Danner klare byrum på begge sider af banen.
- Højdemæssig skala som øvrig by.
- Bygningen har ingen bagside.

Ulemper:

- Opdeling af funktioner.
- Mindre fleksibilitet ift. opdeling af bygning.

Fyrtårns-effekt:

Kraftfuldt volumen der omfavner jernbanen og gør sig bemærket som et kulturelt landmærke.



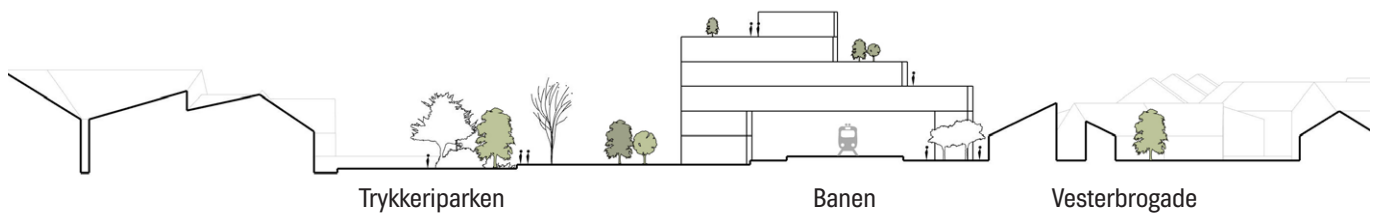
KONSEKVENSANALYSE

”KULTURTÅRNET”

Her placeres det primære bygningsvolumen som en bygning i flere etager med grundplan ca. 6m. over jernbanen. Bygningen vil være et centralt samlingspunkt og skaber en ramme for, at tilfældige møder kan opstå mellem de forskellige brugere inde i huset. Ved at placere størstedelen af volumenet over jernbanen og dermed hæve gulvkoten ca. 6m. fremstår bygningen som et markant landemærke i bybilledet: Et fyrtårn i centrum af Hedensted By.

Denne placering gør volumenet til en del af bevægelsen på tværs af jernbanen, hvor tagflader og niveauer aktiveres af byens flow. Placeringen åbner videre op for den visuelle kontakt på tværs af jernbanen og til trykkeriparken. Forskydninger og åbninger i facader og etager for at skabe et harmonisk skalaspænd i især gadeniveau er vigtigt, så der sker en sammenvævning mellem bygningen og byrummet. Samtidigt danner volumenet et nyt byrum over jernbanen, som potentielt vil fungere som en lim mellem den østlige og vestlige del af byen.

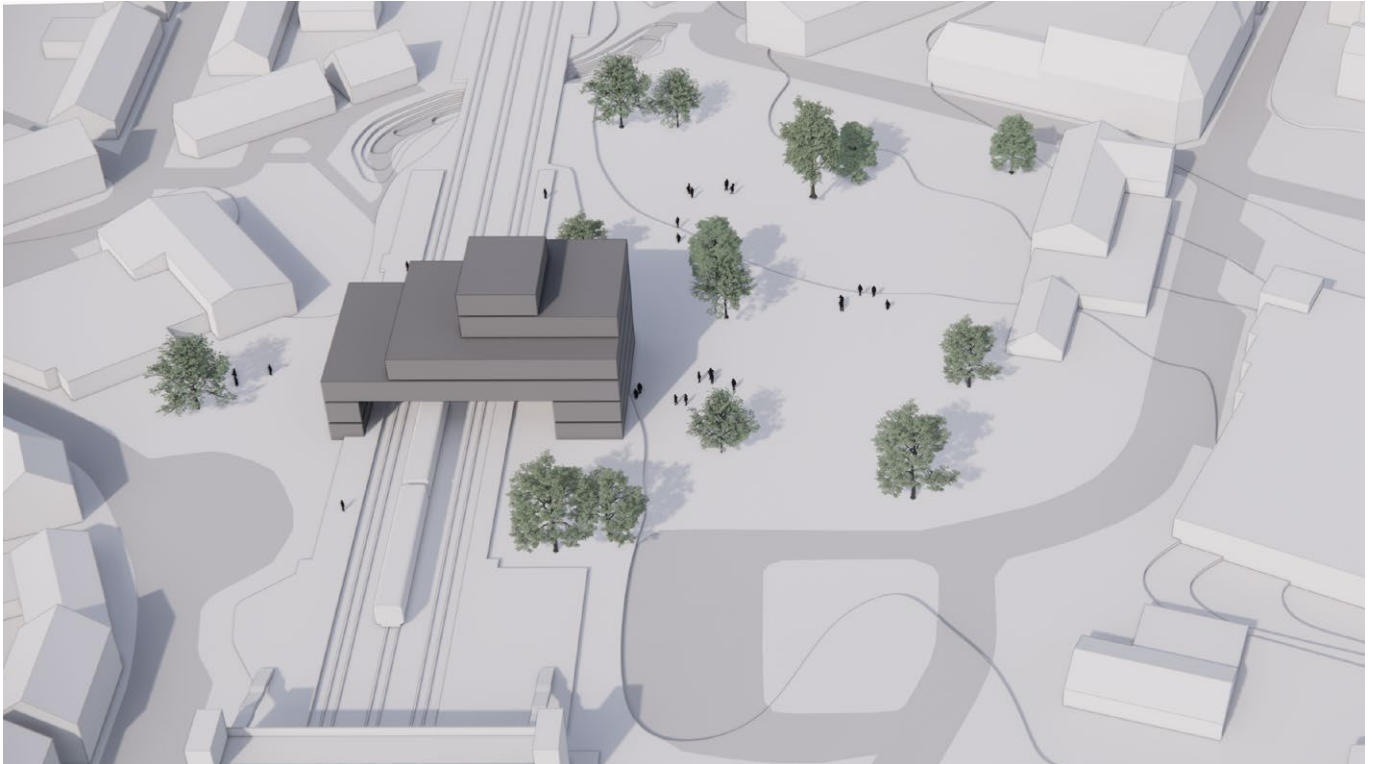
Udfordringen i dette greb er i bund og grund den monumentale virkning, som volumenet skaber i bybilledet. Udformningen medvirker et meget lille fodaftryk i de tilstødende byrum, og der er en risiko for, at der ikke vil opstå den tilsigtede synergieffekt mellem de to bydele og ”fyrtårnet”. Skalamæssigt skiller bygningshøjden sig meget ud, og den primære kontaktflade er flyttet væk fra resten af byen.



DOKK1, Aarhus

KONSEKVENSANALYSE

”KULTURTÅRNET”



Forankring:

Primær forankring ovenpå banen med sekundær forankring på begge sider af banen.

Fordele:

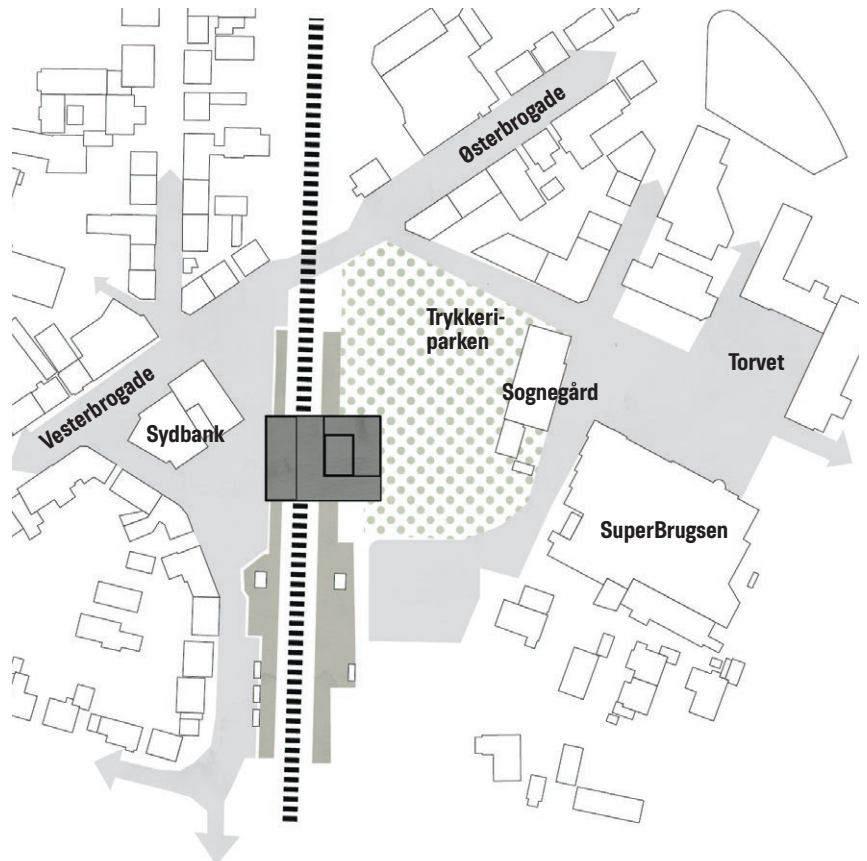
- Fysisk og visuel sammenkobling af byen.
- Tydeligt samlingspunkt.
- Skaber byrum ovenpå jernbanen.
- Bygningen har ingen bagside.

Ulemper:

- Reduceret kontaktflade til byen.
- Adskiller sig skalamæssigt.
- Spredter funktionerne ud.
- Mindre fleksibilitet ift. opdeling.

Fyrtårnseffekt:

Et markant volumen, som adskiller sig skalamæssigt, og bliver et fyrtårn.



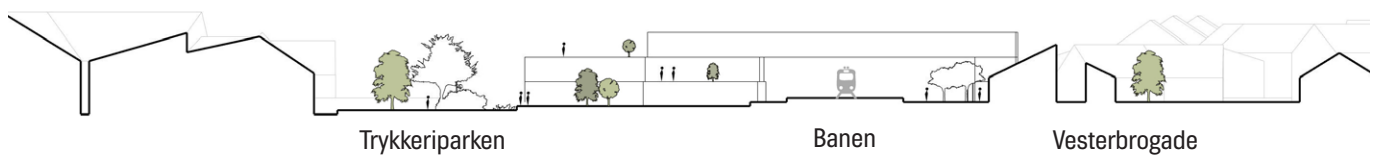
KONSEKVENSANALYSE

”KULTURKRYDSET”

Her danner to volumener et kryds på henholdsvis tværs og langs jernbanen. Således ankres bygningen i flere etager til Trykkeriparken, mens der samtidig skabes en fysisk kobling via en etage hen over banen til den vestlige del af byen. Dette gør bygningen til et tydeligt samlingspunkt i byen, da den forstærker flowet igen byens rum. Funktionerne placeres delvist, ligesom ”Kulturtårnet”, i en bygningskrop over jernbanen og nærmer sig derfor samme skala-effekt, mens bygningen også forholder til de tilstødende byrum, hvor aftrykket fra bygningen deler Trykkeriparken op i forskellige rum med individuelle kvaliteter.

Som arkitektonisk greb skaber krydset i sit skæringspunkt interessante overlap i flere niveauer, hvor de indre og ydre funktioner kan veksle med hinanden og nye møder mellem byens brugere kan opstå. Dette skaber en indbygget fleksibilitet, da flere rummeligheder støder mod hinanden, og det bliver muligt at lade rum variere i størrelse og afgrænsning afhængig af de daglige behov.

Denne udformning forstærker dog også delvist opdelingen af byen og skaber en ryg mod jernbanen, der forhindrer den visuelle kobling mellem bydelene – Til trods for, at den griber på tværs. De aflange rummeligheder kan skabe udfordringer i forhold til disponeringen af de indre funktioner.



KONSEKVENSANALYSE

”KULTURKRYDSET”



Forankring:

Primær forankring på østsiden af banen med sekundær forankring på vestsiden.

Fordele:

- Fysisk sammenkobling af byen.
- Øget kontaktfalder til byen.
- Tydeligt samlingspunkt.
- Byrumsdannelser i begge bydele.
- Højdemæssig skala relation til byen.
- Flexibilitet ift. opdeling af bygning.

Ulemper:

- Spredning af funktioner.
- Ryggen mod banen og vestsiden.
- Minimere visuel sammenkobling af byen og Trykkeriparken.

Fyrtårnseffekt:

Bygningsvolumen danner et kryds på landkortet og sammenkobler bydelene ved at udfolde sig i flere retninger.

