

Screening af planens/programmets miljømæssige konsekvenser

Screening af: Forslag til Aflysning af Lokalplan nr. 121 for et erhvervsområde mellem Blæsbjergvej og Gesagervej i Hedensted.

Kort beskrivelse af planen:

Ophævelse af Lokalplan nr. 121. Ophævelsen sker på opfordring af grundejer, da ejer ønsker at benytte den eksisterende bygning i Lokalplanens Delområde A til lagerhold, hvilket i henhold til den gældende lokalplanens formål og bestemmelser, i dag ikke er muligt.

Området vil fremover blive administreret efter de generelle bestemmelser i bygningsreglementet samt kommuneplanens rammebestemmelser.

Planlægningsgrundlag

Zonestatus:

Nuværende zonestatus: Byzone

Fremtidig zonestatus: Byzone

Gældende lokalplan:

Lokalplan nr. 121.

Gældende kommuneplan:

Kommuneplan 2021-2033. Området ligger inden for kommuneplanramme 5.E.21 – Erhvervsområde ved Løsningvej i Hedensted og 5.R.11 – Rekreativt område mellem Gesagervej og Blæsbjerg.

Gældende Spildevandplan:

Området er omfattet af spildevandsplanen og er delvist beliggende i separatkloakeret område (HE65) samt spildevandskloakeret område (HE82).

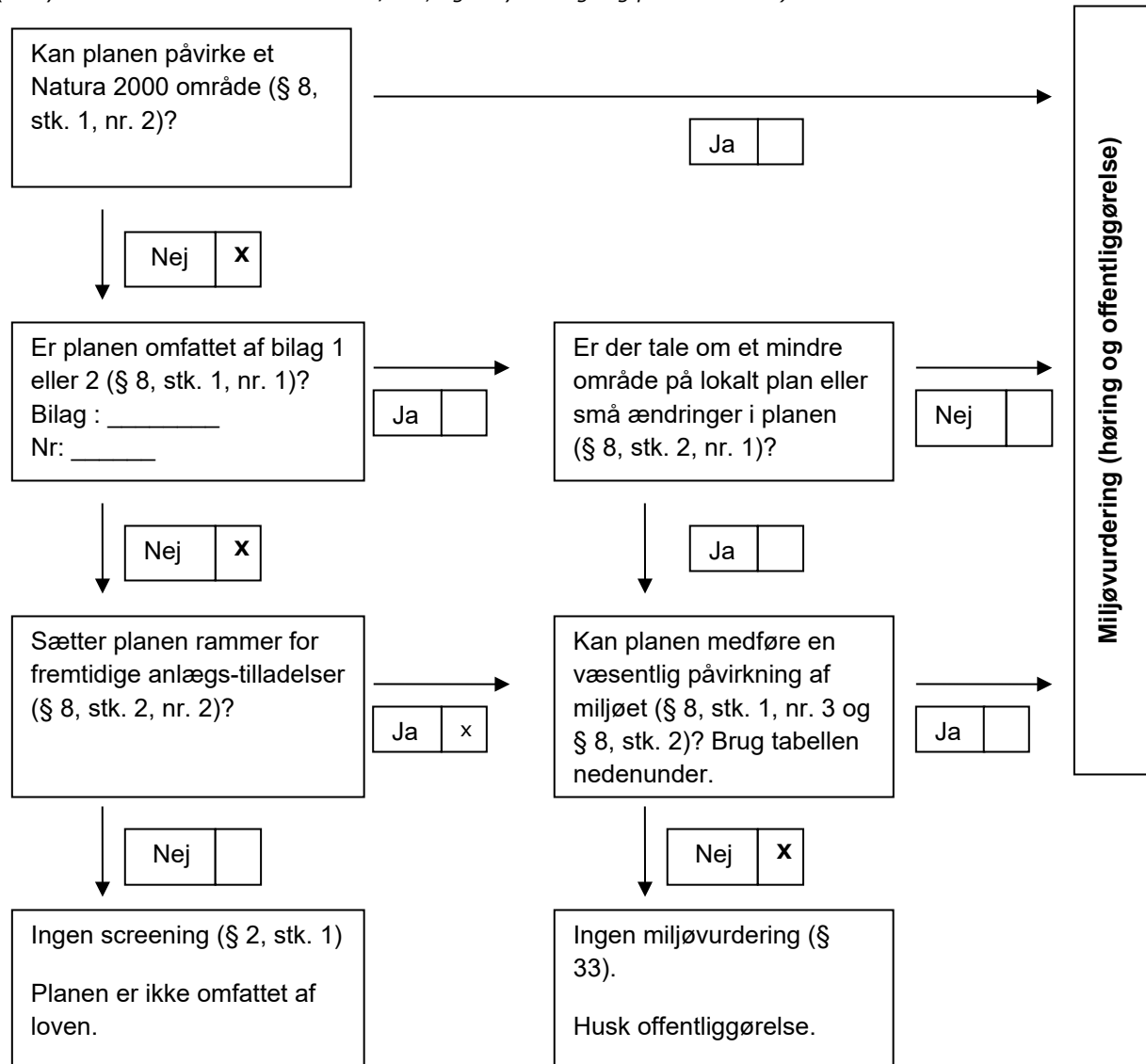
Referencescenarie (0 – Alternativet)

Hvis ikke planen aflyses, vil området fortsat kunne anvendes til bygninger og anlæg med hestehold samt rekreativt område.

Retsgrundlag for beslutning vedrørende miljøvurdering

Vurdering i forhold til § 8 i Lov om miljøvurdering af planer og programmer og af konkrete projekter (VVM) (LBK nr. 4 af 03/01/2023).

(Afkryds i de relevante kasser med JA/NEJ, og udfyld bilag- og punktnummer)



Samlet konklusion af screeningen

Hedensted Kommune har foretaget en screening af aflysningsplanens indvirkning på miljøet i henhold til Lov om miljøvurdering af planer og programmer, jf. lovbekendtgørelse LBK nr. 4 af 03/01/2023. Ved screeningen konkluderes det, at ophævelse af lokalplan 121 ikke har væsentlig indvirkning på miljøet og at ophævelse af planen ikke miljøvurderes.

Klageregler

Der kan klages over kommunens afgørelse om ikke at udarbejde miljøvurdering.

Efter § 48, stk. 1, i LBK nr. 4 af 03/01/2023 om miljøvurdering af planer og programmer og af konkrete projekter (VVM) kan der klages efter de regler, som planen eller programmet udarbejdes efter.

Afgørelser om miljøvurdering i forbindelse med lokalplanen kan således forelægges Planklagenævnet, jf. planlovens § 58, stk. 1, som ændret ved Lov nr. 1658 af 20. december 2016 om Planklagenævnet.

Hvis du vil klage

Planklagenævnet

Hvis du vil klage over en afgørelse truffet af Hedensted Kommune, skal du indgive klagen via Planklagenævnets Klageportal, som du finder et link til på www.borger.dk og www.virk.dk.

Klagen sendes via Klageportalen til Hedensted Kommune.

På Nævnenes Hus, www.naevneneshus.dk, er der en vejledning til, hvordan man klager.

Når du klager, skal du med betalingskort betale et gebyr. Klagen bliver først sendt videre til behandling, når gebyret er betalt.

Klagefrist

Klagefristen er 4 uger fra annoncering af afgørelsen.

Fritagelse for at bruge Klageportalen

Fritagelse for at bruge Klageportalen skal sendes med en begrundet anmodning til kommunen, senest samtidig med klagen. Kommunen videresender herefter anmodningen til Planklagenævnet, som træffer afgørelse om, hvorvidt anmodningen imødekommes.

Screeningsskema

Skemaet indeholder selve forundersøgelsen og delkonklusioner for hvert emne. Den samlede konklusion for forundersøgelsen findes på side 4.

Ansvarligt team:

Trafik:
 Industri:
 Udvikling og erhverv:
 Spildevand:
 Drikkevand:
 Klimagrube:



Kultur og Fritid:
 Landbrug:
 Vand og Natur:
 Byg - Landskab:
 Plan og Udvikling:



Medfører planen/programmet ændringer eller påvirkninger af følgende områder?	Bemærkning/beskrivelse af fakta	Ikke aktuelt/ingen miljøpåvirkning	Måske miljøpåvirkning	Væsentlig miljøpåvirkning (medfører miljørapport)	Ansvarlig- Initialer
1. Befolkningens levevilkår					
1.1 Trafik <i>Trafikafvikling</i> <i>Risiko for ulykker</i> <i>Offentlige transportmuligheder</i>	Aflysning af planen medfører ingen ændringer.	x			KKT
1.2 Sikkerhed i forhold til brand, eksplosion og giftpåvirkning	Aflysning af planen giver ikke anledning til bemærkninger.	x			SJS
1.3 Støj fra virksomheder og tekniske anlæg	Aflysning af planen giver ikke anledning til bemærkninger.	x			SJS

Medfører planen/programmet ændringer eller påvirkninger af følgende områder?	Bemærkning/beskrivelse af fakta	Ikke aktuelt/ingen miljøpåvirkning	Måske miljøpåvirkning	Væsentlig miljøpåvirkning (medfører miljørapport)	Ansvarlig- Initialer
1.4 Støj og vibrationer fra trafik og jernbane	Aflysning af planen medfører ingen ændringer.	x			KKT
1.5 Påvirkning af erhvervsliv	Den giver mulighed for at bygge i den østligste del af tidligere område B i Lokalplan 121. Specifik anvendelse er angivet til let industri og håndværk. Bebyggelsesomfang: Maksimal bebyggelsesprocent er 50% af det enkelte jordstykke. Maksimalt antal etager er 2. Maksimal højde er 28 m.		x		RBJ
1.6 Påvirkning af og fra landbrug <i>Begrænsninger og gener for landbrug og dyrehold</i>	Aflysning af planen medfører ingen ændringer.	x			KKT
1.7 Boligmiljø <i>Planens konsekvenser for nærområdets beboere</i>	Området, der i dag må bebygges, udgør i dag et erhvervsområde med lagerbygninger, hvorfor der vurderes at en ophævelse af lokalplanen ikke vil medføre konsekvenser for nærområdets beboere.	x			KKT
1.8 Sundhedstilstand <i>Tilgængelighed til opholdsarealer, stier, forbindelser og mødesteder</i>	Aflysning af planen medfører ingen ændringer.	x			KKT
1.9 Fritid <i>Afstanden til fritidsanlæg og aktiviteter samt mulighed for disse</i>	Ikke relevant.	x			KKT
1.10 Påvirkning af sociale forhold	Aflysning af planen medfører ingen ændringer.	x			KKT

Medfører planen/programmet ændringer eller påvirkninger af følgende områder?	Bemærkning/beskrivelse af fakta	Ikke aktuelt/ingen miljøpåvirkning	Måske miljøpåvirkning	Væsentlig miljøpåvirkning (medfører miljørapport)	Ansvarlig- Initialer
<i>Afstand og forbindelser til offentlig og privat service Tryghed og kriminalitet</i>					
2. Materielle goder					
2.1 Arealforbrug	Området ligger i byzone og forbliver i byzone.	x			KKT
3. Klimatiske faktorer					
3.1 Følger af global opvarmning <i>Forhøjet vandstand Ekstrem regn Oversvømmelse Klimahåndteringsområder</i>	Aflysning af planen medfører ingen ændringer.	x			KKT
3.2 Lokalt niveau <i>Vind Sol Skyggeforhold</i>	Aflysning af planen medfører ingen ændringer.	x			KKT
4. Jordbund					
4.1 Jordforurening	Der er ikke registreret jordforurening inden for området.	x			KKT

Medfører planen/programmet ændringer eller påvirkninger af følgende områder?	Bemærkning/beskrivelse af fakta	Ikke aktuelt/ingen miljøpåvirkning	Måske miljøpåvirkning	Væsentlig miljøpåvirkning (medfører miljørapport)	Ansvarlig- Initialer
4.2 Råstoffer	Der er ingen råstofudpegninger eller – interesseområder indenfor eller umiddelbar nærhed til området.	x			KKT
4.3 Geologiske særpræg	Området er i sin helhed beliggende indenfor det geologiske interesseområde Løsning Hedeslette med Smeltevandsslette ved Østjyske Israndslinje. Aflysning af lokalplanen vurderes dog ikke at medføre påvirkning på geologiske særpræg.	x			KKT
5. Vand					
5.1 Overfladevand <i>Håndtering Nedsivning Udledning Forsinkelse Potentielt vandlidende områder</i>	Den giver mulighed for at bygge i den østligste del af tidligere område B i Lokalplan 121. Specifik anvendelse er angivet til let industri og håndværk. Bebyggelsesomfang: Maksimal bebyggelsesprocent er 50% af det enkelte jordstykke. Maksimalt antal etager er 2. Maksimal højde er 28 m. Bør spildevandsplanen ændres for dette hjørne til separatkloakeret? Hvis der ikke kan håndteres regnvand indenfor egen grund, skal tag- og overfladevand afledes til Torup Bæk eller Tagkær Grøft afhængig af hvor vandet skal afledes fra.		x		RBJ
5.2 Spildevand <i>Håndtering</i>	Den del af området, som er bebygget ligger inden for kloakopland HE65 og er separatkloakeret. Den	x			KKT

Medfører planen/programmet ændringer eller påvirkninger af følgende områder?	Bemærkning/beskrivelse af fakta	Ikke aktuelt/ingen miljøpåvirkning	Måske miljøpåvirkning	Væsentlig miljøpåvirkning (medfører miljørapport)	Ansvarlig- Initialer
<i>Evt. spildevandstillæg</i>	resterende del ligger i kloakopland HE82 som ikke kloakeret og planlagt spildevandskloakeret.				
5.3 Vandløb <i>Påvirkning af vandløb i forhold til håndtering af overfladevand</i> <i>Risiko for forurening</i>	Der er ikke registreret beskyttede vandløb i området.	x			Rbj
5.4 Grundvand <i>Drikkevandsinteresser</i> <i>Indvindingsopland</i> <i>Boringer</i>	Området er beliggende i område med drikkevandsinteresser (OD). Aflysning af planen medfører ingen ændringer.	x			RO
6. Luft					
6.1 Luftforurening <i>Støv og andre emissioner</i>	Aflysning af planen giver ikke anledning til bemærkninger.	x			SJS
7. Natur					
7.1 Fauna, flora og biologisk mangfoldighed samt søer <i>Naturbeskyttelseslovens § 3</i> <i>Bilag IV-arter</i> <i>Spredningskorridorer</i>	Der er i henhold til Arealinfo ikke registreret Bilag IV arter eller beskyttede naturtyper i området. Ved den fremtidige anvendelse af arealet skal det sikres at potentielle raste- og ynglesteder for bilag IV	x			LK

Medfører planen/programmet ændringer eller påvirkninger af følgende områder?	Bemærkning/beskrivelse af fakta	Ikke aktuelt/ingen miljøpåvirkning	Måske miljøpåvirkning	Væsentlig miljøpåvirkning (medfører miljørapport)	Ansvarlig- Initialer
<i>Fredsskov Lavbundsarealer Søer</i>	arter, specielt flagermus der holder til i træer, ikke ødelægges. Jf. Kommuneplanen er området er i sin helhed udpeget som område med potentielle økologiske forbindelser. Den del af området, som er ubebygget er udpeget med potentielle naturbeskyttelsesinteresser. Der er således udpeget et område, hvor det er muligt at genskabe natur og der så vidt muligt skal undgås byggeri og tekniske anlæg. Aflysning af planen medfører ingen ændringer.				
7.2 Natura 2000	Området ligger ca. 6 km fra nærmeste Natura 2000 område; nr. 78 Skove langs nordsiden af Vejle Fjord. Natura 2000-området består af Habitatområde nr. H67 og Fuglebeskyttelsesområde nr. F45. Aflysning af planen medfører ingen ændringer.	x			LK
8. Landskab					
8.1 Overordnede landskabsinteresser <i>Bevaringsværdige landskaber Kystnærhedszonen Skovrejsning</i>	Området er beliggende i et område, hvor skovrejsning er uønsket. Aflysning af planen medfører ingen ændringer.	x			KKT

Medfører planen/programmet ændringer eller påvirkninger af følgende områder?	Bemærkning/beskrivelse af fakta	Ikke aktuelt/ingen miljøpåvirkning	Måske miljøpåvirkning	Væsentlig miljøpåvirkning (medfører miljørapport)	Ansvarlig- Initialer
8.2 Beskyttelseslinjer <i>Åbeskyttelseslinjen Skovbeskyttelseslinjen Strandbeskyttelseslinjen</i>	Området er ikke omfattet af beskyttelseslinjer.	x			KKT
8.3 Visuel påvirkning på lokalt plan <i>Udsigt Indblik Arkitektonisk udtryk Lysforurening</i>	Aflysning af planen medfører ingen ændringer.	x			KKT
9. Kulturarv					
9.1 Fortidsminder <i>Herunder fortidsmindebeskyttelseslinjen Beskyttede sten- og jorddiger</i>	Der er registreret et ikke-fredet fortidsminde i den østlige del af området, som er udlagt til rekreative formål. Aflysning af planen medfører ingen ændringer.	x			KKT
9.2 Kirker <i>Herunder byggelinjer, omgivelser og fredninger</i>	Aflysning af planen medfører ingen ændringer.	x			KKT
9.3 Kulturmiljøer, fredninger og bevaringsværdige bygninger	Der er ikke registreret fredede eller bevaringsværdige bygninger inden for området.	x			KKT
9.4 Arkæologiske forhold <i>Jordfaste fortidsminder</i>	Aflysning af planen medfører ingen ændringer.	x			KKT

Medfører planen/programmet ændringer eller påvirkninger af følgende områder?	Bemærkning/beskrivelse af fakta	Ikke aktuelt/ingen miljøpåvirkning	Måske miljøpåvirkning	Væsentlig miljøpåvirkning (medfører miljørapport)	Ansvarlig- Initialer
10. Andet					
10.1 Andre faktorer, der er relevante ved den pågældende plan	Aflysning af planen medfører ingen ændringer.	x			KKT
11. Kumulative effekter					
11.1 Den samlede påvirkning <i>Flere enkelte ubetydelige påvirkninger kan give en væsentlig samlet påvirkning</i>	Aflysningen af lokalplan 121 vurderes, hverken i sig selv eller i sammenhæng med andre planer at medføre en påvirkning på miljøet.	x			
Behov for miljøvurdering	Bemærkninger	Nej		Ja	
	Det vurderes, at den samlede miljøpåvirkning inklusive de kumulative effekter af planforslaget ikke er væsentlige.	x			

*) Indvirkninger tages i betragtning både i anlægsfasen, og når planen er realiseret.

Især de indvirkninger, som planforslaget har på næromgivelserne, men også de indvirkninger nærområdet har på realisering af planforslaget.

***) Følgende aspekter tages i betragtning:

- Hvor stor er indvirkningen og dens rumlige udstrækning (det geografiske område og størrelsen af den befolkning, som kan blive berørt)?
- Hvor værdifuldt og sårbart er det område, som kan blive berørt?

- *Hvor længe varer indvirkningen? Er den reversibel?*
- *Er der fare for menneskers sundhed og miljøet?*