

Screening af planens/programmets miljømæssige konsekvenser

Screening af: Forslag til Delvis aflysning af Lokalplan nr. 8 for et erhvervsområde ved Valenciavej i Hedensted

Kort beskrivelse af planen:

Delvis aflysning af Lokalplan nr. 8. Den delvise aflysning sker på opfordring af grundejer, da det er ejers ønske at udstykke 4 parcelhusgrunde i Delområde B, hvilket ikke er muligt, eftersom lokalplanen sikrer anvendelsen til erhvervsformål i det pågældende delområde.

Foruden matr.nr 14d, som henvendelsen drejer sig om, ønsker Kommunalbestyrelsen at udvide aflysningen til også at omfatte matr. nr. 14g, 16b, 16q, 16r, 13k, alle Remmerslund By, Hedensted, da matriklerne her, ligeledes er bebygget med enfamiliehuse. Aflysningen vil desuden omfatte en del af vejlitra: 7000ac Remmerslund By, Hedensted.

Kommunalbestyrelsen har mulighed for, jf. planlovens § 33, stk. 1, nr. 2, at ophæve lokalplanen, når planlægningen for området ikke længere findes nødvendig, idet områdets zonestatus opretholdes. For det aflyste areal gælder herefter bygningsreglementet samt kommuneplanens rammer, samt kommuneplanens generelle rammer.

Planlægningsgrundlag

Zonestatus:

Nuværende zonestatus: Byzone

Fremtidig zonestatus: Byzone

Gældende lokalplan:

Lokalplan nr. 8

Gældende kommuneplan:

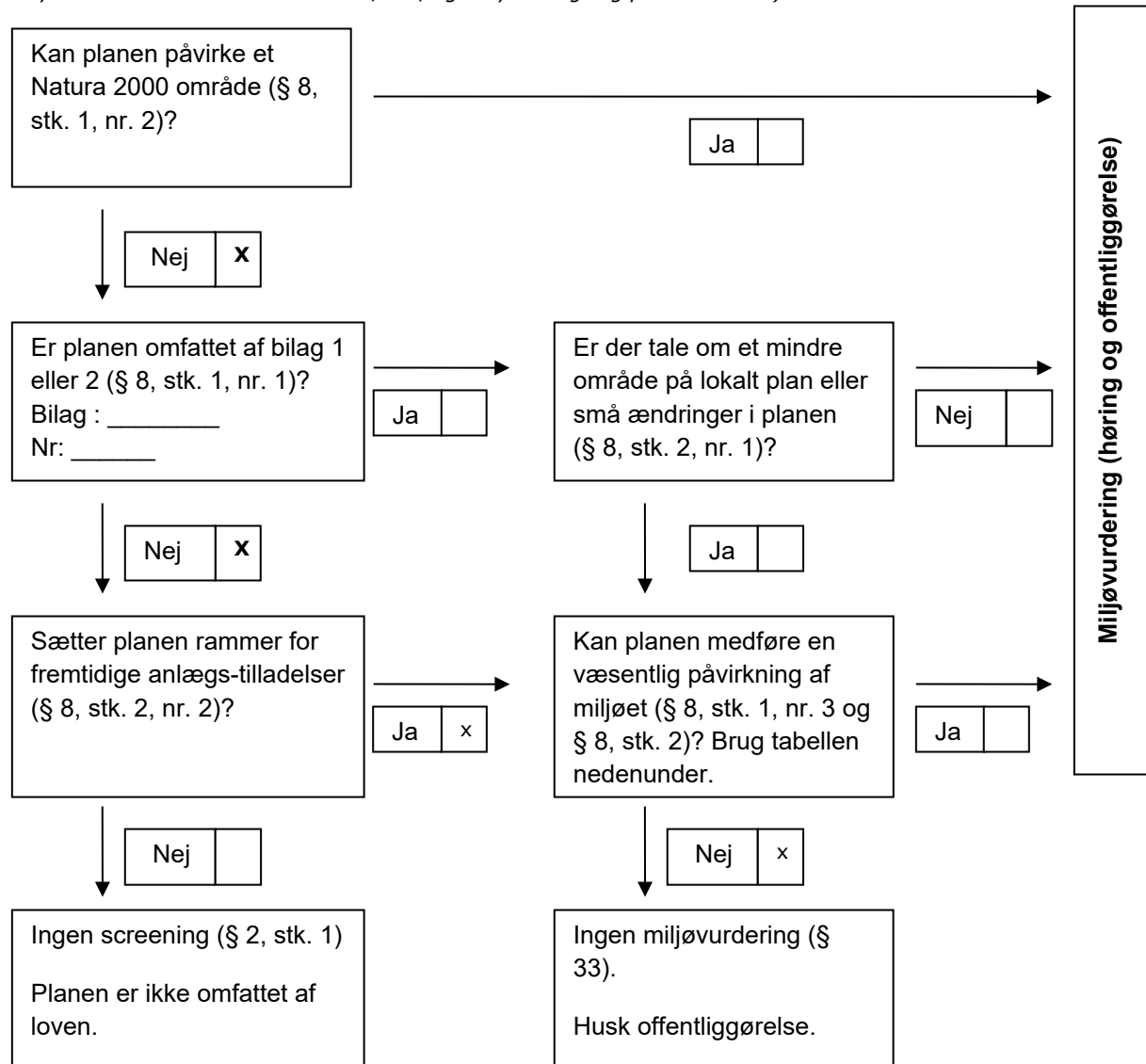
Kommuneplan 2021-2033. Området ligger inden for Kommuneplanramme 5.B.20 – Valenciavej - Moseparken.

Kommuneplanramme 5.B.20 er udlagt til boligområde, maksimal bebyggelsesprocent på 40, maksimalt 2 etager og maksimal højde på 8,5 m.

Retsgrundlag for beslutning vedrørende miljøvurdering

Vurdering i forhold til § 8 i Lov om miljøvurdering af planer og programmer og af konkrete projekter (VVM) (LBK nr. 4 af 3. januar 2023).

(Afkryds i de relevante kasser med JA/NEJ, og udfyld bilag- og punktnummer)



Samlet konklusion af screeningen

Hedensted Kommune har foretaget en screening af aflysningsplanens indvirkning på miljøet i henhold til Lov om miljøvurdering af planer og programmer, jf. lovbekendtgørelse nr. 4 af 3. januar 2023. Ved screeningen konkluderes det, at delvis ophævelse af lokalplan 8 ikke har væsentlig indvirkning på miljøet, og at ophævelse af planen ikke miljøvurderes.

Klageregler

Der kan klages over kommunens afgørelse om ikke at udarbejde miljøvurdering.

Efter § 48, stk. 1, i LBK nr. 4 af 03/01/2023 om miljøvurdering af planer og programmer og af konkrete projekter (VVM) kan der klages efter de regler, som planen eller programmet udarbejdes efter.

Afgørelser om miljøvurdering i forbindelse med lokalplanen kan således forelægges Planklagenævnet, jf. planlovens § 58, stk. 1, som ændret ved Lov nr. 1658 af 20. december 2016 om Planklagenævnet.

Hvis du vil klage

Planklagenævnet

Hvis du vil klage over en afgørelse truffet af Hedensted Kommune, skal du indgive klagen via Planklagenævnets Klageportal, som du finder et link til på www.borger.dk og www.virk.dk.

Klagen sendes via Klageportalen til Hedensted Kommune.

På Nævnenes Hus, www.naevneneshus.dk, er der en vejledning til, hvordan man klager.

Når du klager, skal du med betalingskort betale et gebyr. Klagen bliver først sendt videre til behandling, når gebyret er betalt.

Klagefrist

Klagefristen er 4 uger fra annoncering af afgørelsen.

Fritagelse for at bruge Klageportalen

Fritagelse for at bruge Klageportalen skal sendes med en begrundet anmodning til kommunen, senest samtidig med klagen. Kommunen videresender herefter anmodningen til Planklagenævnet, som træffer afgørelse om, hvorvidt anmodningen imødekommes.

Screeningsskema

Skemaet indeholder selve forundersøgelsen og delkonklusioner for hvert emne. Den samlede konklusion for forundersøgelsen findes på side 4.

Ansvarligt team:

Trafik:

Industri:

Udvikling og erhverv:

Spildevand:

Drikkevand:

Klimagruppe:



Kultur og Fritid:

Landbrug:

Vand og Natur:

Byg - Landskab:

Plan og Udvikling:



Medfører planen/programmet ændringer eller påvirkninger af følgende områder?	Bemærkning/beskrivelse af fakta	Ikke aktuelt/ingen miljøpåvirkning	Måske miljøpåvirkning	Væsentlig miljøpåvirkning (medfører miljørapport)	Ansvarlig- Initialer
1. Befolkningens levevilkår					
1.1 Trafik <i>Trafikafvikling</i> <i>Risiko for ulykker</i> <i>Offentlige transportmuligheder</i>	Den delvise aflysning af planen medfører ingen ændringer.	x			KKT
1.2 Sikkerhed i forhold til brand, eksplosion og giftpåvirkning	Den delvise aflysning af planen medfører ingen ændringer, idet områderne allerede anvendes til boligformål i dag.	x			SJS
1.3 Støj fra virksomheder og tekniske anlæg	Den delvise aflysning af planen medfører ingen ændringer.	x			KKT

Medfører planen/programmet ændringer eller påvirkninger af følgende områder?	Bemærkning/beskrivelse af fakta	Ikke aktuelt/ingen miljøpåvirkning	Måske miljøpåvirkning	Væsentlig miljøpåvirkning (medfører miljørapport)	Ansvarlig- Initialer
1.4 Støj og vibrationer fra trafik og jernbane	Den delvise aflysning af planen medfører ingen ændringer, idet områderne allerede anvendes til boligformål i dag.	x			SJS
1.5 Påvirkning af erhvervsliv	Den delvise aflysning af planen medfører ingen ændringer.	x			KKT
1.6 Påvirkning af og fra landbrug <i>Begrænsninger og gener for landbrug og dyrehold</i>	Den delvise aflysning af planen medfører ingen ændringer.	x			KKT
1.7 Boligmiljø <i>Planens konsekvenser for nærområdets beboere</i>	Området, der i dag må bebygges, udgør i dag et erhvervsområde med lagerbygninger, hvorfor der vurderes af en ophævelse af lokalplanen ikke vil medføre konsekvenser for nærområdets beboere.	x			KKT
1.8 Sundhedstilstand <i>Tilgængelighed til opholdsarealer, stier, forbindelser og mødesteder</i>	Den delvise aflysning af planen medfører ingen ændringer.	x			KKT
1.9 Fritid <i>Afstanden til fritidsanlæg og aktiviteter samt mulighed for disse</i>	Den delvise aflysning af planen medfører ingen ændringer.	x			KKT
1.10 Påvirkning af sociale forhold <i>Afstand og forbindelser til offentlig og privat service Tryghed og kriminalitet</i>	Den delvise aflysning af planen medfører ingen ændringer.	x			KKT

Medfører planen/programmet ændringer eller påvirkninger af følgende områder?	Bemærkning/beskrivelse af fakta	Ikke aktuelt/ingen miljøpåvirkning	Måske miljøpåvirkning	Væsentlig miljøpåvirkning (medfører miljørapport)	Ansvarlig- Initialer
2. Materielle goder					
2.1 Arealforbrug	Området ligger i byzone og forbliver i byzone.	x			KKT
3. Klimatiske faktorer					
3.1 Følger af global opvarmning <i>Forhøjet vandstand Ekstrem regn Oversvømmelse Klimahændtelsesområder</i>	Den delvise aflysning af planen medfører ingen ændringer.	x			KKT
3.2 Lokalt niveau <i>Vind Sol Skyggeforhold</i>	Den delvise aflysning af planen medfører ingen ændringer.	x			KKT
4. Jordbund					
4.1 Jordforurening	Der er ikke registreret jordforurening inden for delområde B.	x			KKT

Medfører planen/programmet ændringer eller påvirkninger af følgende områder?	Bemærkning/beskrivelse af fakta	Ikke aktuelt/ingen miljøpåvirkning	Måske miljøpåvirkning	Væsentlig miljøpåvirkning (medfører miljørapport)	Ansvarlig- Initialer
4.2 Råstoffer	Området er ikke udpeget med råstofinteresser.	x			KKT
4.3 Geologiske særpræg	Området er i sin helhed beliggende inden for det geologiske interesseområde Løsning Hedeslette med smeltevandsslette ved Østjyske Israndslinje. Den delvise aflysning af planen vurderes dog ikke at medføre påvirkning på geologiske særpræg.	x			KKT
5. Vand					
5.1 Overfladevand <i>Håndtering Nedsivning Udledning Forsinkelse Potentielt vandlidende områder</i>	Området ligger inden for kloakopland HE11, som er separatkloakeret (spildevand og overfladevand løber i hver sin ledning). Bemærk at jf. oplands- og udløbsskema, vil der for bolig kun være ret til afledning af regnvand til regnvandsledning, på 25% Dette skal verificeres hos Hedensted Spildevand A/S Ændringen kan medføre, at mængden af tagvand kan øges i forhold til eksisterende forhold, jf. lokalplan nr. 8. Del af området, der indgår i aflysningen kan oversvømmes fra vandløb og kloak.	x			MV RBJ ude n X

Medfører planen/programmet ændringer eller påvirkninger af følgende områder?	Bemærkning/beskrivelse af fakta	Ikke aktuelt/ingen miljøpåvirkning	Måske miljøpåvirkning	Væsentlig miljøpåvirkning (medfører miljørapport)	Ansvarlig- Initialer
5.2 Spildevand <i>Håndtering</i> <i>Evt. spildevandstillæg</i>	Området ligger inden for kloakopland HE11, som er separatkloakeret (spildevand og overfladevand løber i hver sin ledning). Sanitært spildevand tilsluttes Hedensted Spildevands kloaksystem	x			MV
5.3 Vandløb <i>Påvirkning af vandløb i forhold til håndtering af overfladevand</i> <i>Risiko for forurening</i>	Der er ikke registreret vandløb inden for delområde B.	x			KKT
5.4 Grundvand <i>Drikkevandsinteresser</i> <i>Indvindingsopland</i> <i>Boringer</i>	Området er udpeget med drikkevandsinteresser (OD) Den delvise aflysning af planen medfører ingen ændringer.	x			RO
6. Luft					
6.1 Luftforurening <i>Støv og andre emissioner</i>	Den delvise aflysning af planen medfører ingen ændringer, idet områderne allerede anvendes til boligformål i dag.	x			SJS
7. Natur					
7.1 Fauna, flora og biologisk mangfoldighed samt søer	Der er ifølge arealinfo ikke registreret artsfund i områderne.	x			LK

Medfører planen/programmet ændringer eller påvirkninger af følgende områder?	Bemærkning/beskrivelse af fakta	Ikke aktuelt/ingen miljøpåvirkning	Måske miljøpåvirkning	Væsentlig miljøpåvirkning (medfører miljørapport)	Ansvarlig- Initialer
<i>Naturbeskyttelseslovens § 3 Bilag IV-arter Spredningskorridorer Fredsskov Lavbundsarealer Søer</i>	<p>Ved den fremtidige anvendelse af arealet skal det sikres at potentielle raste- og ynglesteder for bilag IV arter, specielt flagermus, ikke ødelægges.</p> <p>Området grænser mod syd op til eng, som er beskyttet i henhold til naturbeskyttelseslovens § 3.</p> <p>En mindre del af området er i Kommuneplanen udpeget med potentielle naturbeskyttelsesinteresser og potentielle økologiske forbindelser og er bebygget</p>				
7.2 Natura 2000	<p>Området ligger mere med 5 km fra nærmeste Natura 2000 område; nr. 78 Skove langs nordsiden af Vejle Fjord. Natura 2000-området består af Habitatområde nr. H67 og Fuglebeskyttelsesområde nr. F45.</p> <p>Den delvise afløsning af planen medfører ingen ændringer.</p>	x			LK
8. Landskab					
8.1 Overordnede landskabsinteresser <i>Bevaringsværdige landskaber Kystnærhedszonen Skovrejsning</i>	<p>Området er udpeget med geologiske bevaringsværdier i form af Løsning Hedeslette.</p> <p>Området er beliggende i et område, hvor skovrejsning er uønsket.</p>	x			KKT

Medfører planen/programmet ændringer eller påvirkninger af følgende områder?	Bemærkning/beskrivelse af fakta	Ikke aktuelt/ingen miljøpåvirkning	Måske miljøpåvirkning	Væsentlig miljøpåvirkning (medfører miljørapport)	Ansvarlig- Initialer
	Den delvise aflysning af planen medfører ingen ændringer, idet området delvis er bebygget.				
8.2 Beskyttelseslinjer <i>Åbeskyttelseslinjen Skovbeskyttelseslinjen Strandbeskyttelseslinjen</i>	Skovbyggelinje er ophævet. Den delvise aflysning af planen medfører ingen ændringer.				KKT
8.3 Visuel påvirkning på lokalt plan <i>Udsigt Indblik Arkitektonisk udtryk Lysforurening</i>	Den delvise aflysning af planen medfører ingen ændringer.	x			KKT
9. Kulturarv					
9.1 Fortidsminder <i>Herunder fortidsmindebeskyttelseslinjen Beskyttede sten- og jorddiger</i>	Der er ikke registret fortidsminder eller beskyttede sten- og jorddiger.	x			KKT
9.2 Kirker <i>Herunder byggelinjer, omgivelser og fredninger</i>	Den delvise aflysning af planen medfører ingen ændringer.	x			KKT

Medfører planen/programmet ændringer eller påvirkninger af følgende områder?	Bemærkning/beskrivelse af fakta	Ikke aktuelt/ingen miljøpåvirkning	Måske miljøpåvirkning	Væsentlig miljøpåvirkning (medfører miljørapport)	Ansvarlig- Initialer
9.3 Kulturmiljøer, fredninger og bevaringsværdige bygninger	Der er ikke registreret fredede eller bevaringsværdige bygninger inden for området.	x			
9.4 Arkæologiske forhold <i>Jordfaste fortidsminder</i>	Den delvise aflysning af planen medfører ingen ændringer.	x			KKT
10. Andet					
10.1 Andre faktorer, der er relevante ved den pågældende plan	Den delvise aflysning af planen medfører ingen ændringer.	x			KKT
11. Kumulative effekter					
11.1 Den samlede påvirkning <i>Flere enkelte ubetydelige påvirkninger kan give en væsentlig samlet påvirkning</i>	Delvis aflysning af lokalplan 8 vurderes, hverken i sig selv eller i sammenhæng med andre planer at medføre en påvirkning på miljøet.	x			
Behov for miljøvurdering	Bemærkninger	Nej		Ja	
	Det vurderes, at den samlede miljøpåvirkning inklusive de kumulative effekter af planforslaget ikke er væsentlige.	x			

**) Indvirkninger tages i betragtning både i anlægsfasen, og når planen er realiseret.*

Især de indvirkninger, som planforslaget har på næromgivelserne, men også de indvirkninger nærområdet har på realisering af planforslaget.

****) Følgende aspekter tages i betragtning:*

- Hvor stor er indvirkningen og dens rumlige udstrækning (det geografiske område og størrelsen af den befolkning, som kan blive berørt)?*
- Hvor værdifuldt og sårbart er det område, som kan blive berørt?*
- Hvor længe varer indvirkningen? Er den reversibel?*
- Er der fare for menneskers sundhed og miljøet?*