

MILJØRAPPORT

Miljøvurdering af Helhedsplan og Lokalplan 1186 – Første etape af Helheden, et nyt boligområde vest for Hedensted



Afsender: Hedensted Kommune
Projekt: Miljøvurdering af Helhedsplan og Lokalplan 1186
- Første etape af Helheden, et nyt boligområde vest for Hedensted
Dokument: Miljørapport
Udarbejdet af: KKT, BL
Kvalitetssikring: BL
Projektnummer: 2303569
Version: 2
Dato: 21. december 2023

LÆSEVEJLEDNING

Jævnfør miljøvurderingsloven skal der gennemføres en miljøvurdering af planer og programmer, der udarbejdes indenfor blandt andet fysisk planlægning og arealanvendelse og fastlægger rammerne for fremtidige anlægstilladelser til projekter, der er omfattet af lovens bilag 1 og 2.

Denne miljøvurdering er udarbejdet sammen med forslag til Lokalplan 1186 for et boligområde ved Vestre Ringvej. Området udgør første etape af byudviklingsområdet Helheden. Helhedsplanen for Helheden indgår ligeledes på et overordnet niveau.

Et ikke-teknisk resumé giver i korte træk et resumé af rapporten, som kan læses særskilt, men som ikke medtager alle detaljer.

Inden selve miljøvurderingen er der en gennemgang af hovedtrækkene i planerne samt redegørelse for eksisterende forhold, herunder gældende planlægning samt relevante miljømål. En mere detaljeret beskrivelse af planforslagets formål og indhold kan læses i lokalplanen.

Miljøvurderingen omfatter:

- En afgrænsning, det vil sige en beskrivelse af hvilke emner der vurderes (afgrænsningsnotatet fremgår af Bilag 1),
- En vurdering af påvirkningen,
- Forslag til afbødende foranstaltninger,
- Et overvågningsprogram,
- En vurdering af referencescenariet (0-alternativet), det vil sige konsekvenserne, hvis planen ikke gennemføres, samt
- En beskrivelse af anvendte data og manglende viden

INDHOLDSFORTEGNELSE

1. INDLEDNING	1
1.1 LOVGIVNING.....	1
1.2 DETALJERINGSNIVEAU	1
1.3 AFGRÆNSNING OG HØRING AF BERØRTE MYNDIGHEDER	1
1.4 KUMULATIVE EFFEKTER	2
2. SAMMENFATNING – IKKE TEKNISK RESUMÉ	3
2.1 BESKRIVELSE AF PLANEN.....	3
2.2 EKSISTERENDE FORHOLD	3
2.3 AFGRÆNSNING.....	3
2.4 MILJØVURDERING	4
3. PLANFORSLAGETS FORMÅL OG INDHOLD	10
3.1 FORMÅL OG INDHOLD	10
3.2 EKSISTERENDE FORHOLD	11
3.3 PLANERNES FORBINDELSE TIL ANDRE PLANER OG RELEVANTE MILJØMÅL	12
4. MILJØVURDERING	22
4.1 AFGRÆNSNING AF MILJØVURDERINGEN	22
4.2 PÅVIRKNING AF OG PÅ NABOEJENDOM (SLAMLAGER)	24
4.3 KLIMATISKE FAKTORER, VANDMILJØ OG OVERFLADEVAND	25
4.4 BIOLOGISK MANGFOLDIGHED / DYRELIV	34
5. DATA OG REFERENCER.....	44
BILAG 1	45
AFGRÆNSNINGSNOTAT	45

1. INDLEDNING

Hedensted Kommune har besluttet at igangsætte lokalplanlægningen for første etape af et område vest for Hedensted, kaldet *Helheden*. Plangrundlaget udgør Lokalplan 1186 *Helheden – Første etape af nyt boligområde vest for Hedensted* samt Helhedsplanen for *Helheden*. Planerne vurderes i henhold til miljøvurderingslovens afsnit II.

1.1 LOVGIVNING

Miljøvurderingsloven har til formål at sikre et højt beskyttelsesniveau og at bidrage til integrationen af miljøhensyn under udarbejdelsen og vedtagelsen af planer og programmer og ved vedtagelse til projekter. Derudover er formålet at fremme en bæredygtig udvikling, ved at der gennemføres en miljøvurdering af planer og programmer og projekter, som kan få væsentlig indvirkning på miljøet. Hensigten med miljøvurderingen er, at der tages hensyn til planers, programmers og projekters sandsynlige væsentlige indvirkning på miljøet.

Helhedsplan og lokalplan er omfattet af miljøvurderingslovens § 8, stykke 1, nummer 1, idet planforslaget fastlægger rammerne for fremtidige anlægstilladelser til projekter omfattet af lovens bilag 1 og 2. Samtidigt vurderes, at der er tale om et mindre område på lokalt plan. Derfor er der foretaget en screening af planforslaget i overensstemmelse med miljøvurderingslovens § 12, screeningen viser, at der kan være en væsentlig påvirkning af miljøet og dermed, at der skal gennemføres en miljøvurdering. Miljøvurderingen indeholder en beskrivelse og vurdering af den sandsynlige væsentlige indvirkning på miljøet, som planens gennemførelse vil medføre samt referencescenariet, tidligere kaldet 0-alternativet.

1.2 DETALJERINGSNIVEAU

Ifølge miljøvurderingsloven skal miljørapporten indeholde de oplysninger, der med rimelighed kan forlanges med gængse vurderingsmetoder og under hensyntagen til planens detaljeringsgrad og placering i planhierarkiet.

Lokalplanen er den mest detaljerede plantype i planhierarkiet, og er direkte bindende og byggeretsgivende for grundejer. Der er i forbindelse med forslag til Lokalplan 1186 udarbejdet en række dokumenter og redegørelser, der benyttes til Miljørapportens vurderinger.

Lokalplanen udgør første etape af det større byudviklingsområde, Helheden.

Der er udarbejdet en helhedsplan med overordnede perspektiver og strukturer for områdets fremtidige, etapemæssige udvikling. Helhedsplanen er ikke direkte bindende, men vurderes i det følgende på et overordnet niveau.

1.3 AFGRÆNSNING OG HØRING AF BERØRTE MYNDIGHEDER

Forinden udarbejdelse af miljøvurderingen er der i henhold til miljøvurderingslovens § 11 udarbejdet et udkast til afgrænsning af miljørapportens indhold, der fastlægger hvilke emner, der skal behandles i miljøvurderingen.

Afgrænsningsnotat har været sendt i høring hos berørte myndigheder i perioden frem til den 24. november 2023 i henhold til miljøvurderingslovens §32. Berørte myndigheder, som har været hørt, er; Miljøstyrelsen, afdelingerne Natur samt Vand og Natur i Hedensted Kommune. Derudover er Hedensted Spildevand orienteret.

MILJØRAPPORT

Miljøvurdering af Helhedsplan og Lokalplan 1186 – Første etape af Helheden, et nyt boligområde vest for Hedensted

Afgrænsningsnotatet fremgår af Bilag 1. Der foretages en miljøvurdering af "Påvirkning af og på landbrug", "Klimatiske faktorer og overfladevand" og "Biologisk mangfoldighed / Dyreliv".

Hedensted Kommune har modtaget høringssvar fra Miljøstyrelsen med krav om, at miljøvurderingen skal redegøre for at planen – og de medfølgende anlægs- og driftsmæssige aktiviteter miljøpåvirkning vil være i overensstemmelse med den danske vandplanlægning.

Miljøvurderingen skal indeholde redegørelser for de forventede påvirkninger af alle direkte og indirekte berørte målsatte vandforekomster, som følger af lokalplanen. Vurderingen skal for hvert berørt målsat vandforekomst konkret redegøre for påvirkning af hver af de kvalitetselementer, der konstituerer god tilstand i vandforekomsten. Påvirkning af målsatte vandforekomster (vandplanlægningen) behandles som et særskilt afsnit "vandmiljø" under miljøfaktorerne "Klimatiske faktorer og overfladevand".

For så vidt angår emnet "Påvirkning af og på landbrug" blev det i forbindelse med miljøscreeningen af lokalplanen vurderet, at konsekvenserne for minkfarmen på Vesterbyvej 10, umiddelbart syd for lokalplanområdet, skulle undersøges nærmere. Der er i dag ingen mink på farmen. Miljøministeren har dog fastsat en frist til den 31. december 2023, hvor alle minkfarmere har mulighed for at træffe beslutning om, hvorvidt minkfarmere ønsker at genoptage minkerhvervet. Ejeren af minkfarmen har imidlertid truffet beslutning om, at bedriften lukkes permanent. Emnet vurderes således ikke længere at udgøre en væsentlig påvirkning på lokalplanen.

Husdyrbruget på Årupvej 69 (nord for Helhedsplanens område), er nedlagt og gyllebeholdere benyttes til slamlager, hvilket kan have betydning for den videre planlægning indenfor Helhedsplanen.

Nærværende miljørapport vedlægges den offentlige høring af forslag til Lokalplan 1186 og danner grundlag for den endelige offentliggørelse med sammenfattende redegørelse.

1.4 KUMULATIVE EFFEKTER

Helhedsplanen vurderes alene på emnet vedrørende eventuelle lugtgener fra et slamlager nord for området. Der vurderes ikke at være andre projekter eller planer, der har betydning på Helhedsplanen.

Lokalplanen fastlægger bestemmelser for første etape af Helhedsplanen. Kumulative effekter af de emner der behandles i vurderingen på lokalplanens niveau "*Klimatiske faktorer, Vandmiljø og Overfladevand*" og "*Biologisk mangfoldighed / Dyreliv*", vil primært være i forhold til Helhedsplanens område.

Helhedsplanen vurderes dermed ligeledes som kumulativ i forhold til lokalplanen.

2. SAMMENFATNING – IKKE TEKNISK RESUMÉ

Ifølge miljøvurderingsloven skal en miljørapport indeholde et ikke-teknisk resumé af miljørapporten, således at det er muligt at forstå planens væsentligste miljøpåvirkninger og vurderinger, uden at behøve at læse alle de tekniske detaljer.

Dermed indeholder det følgende afsnit en sammenfatning af de miljøkonsekvenser, der er beskrevet i miljørapportens afsnit 4, Miljøvurdering.

2.1 BESKRIVELSE AF PLANEN

Kommunalbestyrelsen besluttede på sit møde den 21. juni 2023 at igangsætte planlægningen for Lokalplan 1186 Helheden – Første etape af nyt boligområde vest for Hedensted. Plangrundlaget udgør lokalplan 1186 samt Helhedsplanen for Helheden.

Planlægningen sker på baggrund af et konkret ønske fra en privat bygherre om at udvikle et større sammenhængende boligområde vest for Hedensted kaldet "Helheden". Planlægningen af Helheden er inddelt i etaper og forventes udbygget over en længere årrække.

Lokalplan 1186 omhandler første etape af Helheden med åben-lave og tæt-lave boliger. Lokalplanområdet indrettes med en bebyggelsesprocent på maksimalt 40, og bebyggelse med en maksimal højde på 8,5 meter i maksimalt 2 etager. Lokalplanområdet vil blive vejbetjent fra Vestre Ringvej.

2.2 EKSISTERENDE FORHOLD

Helhedsplanens område udgør et samlet område på cirka 177 hektar i den vestlige del af Hedensted by. Området består hovedsageligt af landbrugsejendomme, herunder tidligere minkfarme samt et solenergianlæg i den østlige del. Der er registreret beskyttet natur i form af sø, mose og engarealer, samt flere beskyttede sten- og jorddiger.

Lokalplanområdet ligger vest for Hedensted by, lige vest for "Skovbrynet", som udgør et eksisterende boligområde med parcelhuse. Området afgrænses af Vestre Ringvej mod øst, Gesager Å og Tagkær Grøft mod nord samt af åbne marker mod vest. Mod syd afgrænses lokalplanområdet af en landbrugsbedrift, der tidligere har været anvendt til minkfarm.

2.3 AFGRÆNSNING

Hedensted Kommune har foretaget en vurdering af hvilke miljøfaktorer, der vil være væsentlige at vurdere i miljørapporten for planforslaget. Afgrænsningsnotat har været sendt i høring hos berørte myndigheder frem til den 24. november 2023.

Berørte myndigheder, som har været hørt, er; Miljøstyrelsen, afdelingerne Natur samt Vand og Natur i Hedensted Kommune. Derudover er Hedensted Spildevand orienteret.

Hedensted Kommune har modtaget høringssvar fra Miljøstyrelsen med krav om at miljøvurderingen skal vurdere på påvirkning af målsatte vandforekomster (vandplanlægningen). Emnet "vandmiljø" behandles således som et særskilt afsnit under Klimatiske faktorer og overfladevand.

Følgende emner er vurderet at kunne være væsentlige og skal derfor vurderes nærmere:

- **Påvirkning af og på landbrug**, herunder vurdering af Helhedsplanens påvirkning på landbrug.

- **Klimatiske faktorer, vandmiljø og overfladevand**, herunder håndtering af overfladevand samt påvirkning af målsatte vandforekomster (vandplanlægningen).
- **Biologisk mangfoldighed / Dyreliv**, herunder påvirkning odderen og andre Bilag IV-arter.

2.4 MILJØVURDERING

2.4.1. PÅVIRKNING AF OG PÅ NABOEJENDOM (SLAMLAGER)

Årupvej 69 nord for området har tidligere været en landbrugsejendom med husdyrbrug. Denne aktivitet er ophørt og der er i stedet givet miljøgodkendelse til et slamlager i de eksisterende gylletanke, med krav om at de skal overholde en afstand på 300 meter til boliger.

Planloven fastlægger, at der ikke må udlægges lugtbelastede områder til blandt andet boliger. Der er cirka 175 meter fra slamlager og til Helhedsplanens boligområde – under forudsætning af at der fastholdes en bræmme langs vandløbet, som ikke vurderes at være lugtfølsom. Der vil derfor ikke kunne detailplanlægges til lugtfølsom anvendelse (boliger) i den nordlige del af matrikelnummer 18k Hedensted By, Hedensted. Den afstand der skal holdes fra slamlager til den lugtfølsomme anvendelse er afhængig af lageret og eventuelle vilkår på tidspunktet for detailplanlægningen, og kan dermed først fastlægges endeligt på det tidspunkt.

Uanset at der holdes en afstand til slamlageret, der sikrer, at der ikke udlægges lugtfølsom anvendelse indenfor lugtgenafstanden, vil byzonen komme tættere på ejendommen end tilfældet er i dag. Det betyder, at udlæg til boligområde i forbindelse med detailplanlægning af Helhedsplanen vil forringe ejendommens udviklingsmuligheder, herunder muligheden for at genindsætte husdyr.

Afværgeforanstaltninger og overvågning

Der vurderes ikke at være behov for afværgeforanstaltninger eller overvågning.

Referencescenariet (0-alternativet)

Aktiviteter på Årupvej 69, uanset om det er et husdyrbrug eller en virksomhed, vil kunne fortsætte med de muligheder og begrænsninger, der gælder i dag.

2.4.2. KLIMATISKE FAKTORER, VANDMILJØ OG OVERFLADEVAND

Overfladevand

Da området ikke er egnet til nedsivning fastlægges det med lokalplanen, at regnvand skal forsinkes. Forsinkelse af regnvand skal gives et synligt præg i lokalplanområdet, og fremstå som en naturlig rekreativ del af naturarealerne og de grønne fælles fri- og opholdsarealer. Det vil være muligt at anvende rørløb, rørbassiner eller lignende anlæg til forsinkelse, som ikke er synlige.

Hverdagsregnen afledes via grøfter til forsinkelsesbassiner, herfra ledes vandet til Gesager Å og Tagkær Grøft. Forsinkelsesbassinerne etableres med tæt bund med membran for at danne permanent vandspejl. Det skal sikres, at membranen opdriftssikres i fornødent omfang grundet højt grundvandsspejl.

Lokalplanen stiller krav om, der ikke må etableres regnvandsbassiner indenfor naturbeskyttede områder eller naturgenopretningsområder.

Vandmiljø

EU's vandrammedirektiv foreskriver at hvis målsætningen for et vandløb eller sø ikke er opfyldt, må der ikke gennemføres tiltag, der medfører forringelse af tilstanden.

MILJØRAPPORT

Miljøvurdering af Helhedsplan og Lokalplan 1186 – Første etape af Helheden, et nyt boligområde vest for Hedensted

Lokalplanens og Helhedsplanens område er beliggende i Vandområdedistrikt Jylland og Fyn og i Hovedvandopland 1.9 Horsens Fjord.

Gesager Å og Tagkær Grøft afgrænser planområdet mod nord og er recipient for overfladevand fra det nye boligområde. Tagkær Grøft er ikke målsat i vandområdeplanerne, mens Gesager Å er registreret med en samlet ringe økologisk tilstand og ukendt kemisk tilstand.

Der vil ske afledning af overfladevand til Gesager Å og Tagkær Grøft og videre i vandløbssystemet via Bygholm Å til Horsens Fjord. Bygholm Å er registreret med moderat økologisk tilstand, undtagen på en strækning ved Grønhøjvej syd for Krørup, hvor miljøkvalitetskravet er overskredet for kobber (nationalt specifik miljøfarligt forurenende stof). Den indre del af Horsens Fjord er registreret med dårlig økologisk tilstand og ikke-god kemisk tilstand. Horsens Fjord er som de fleste andre kystvandområder belastet af næringsstof udledning, primært kvælstof.

Derudover ligger der nedstrøms Gesager Å Bygholm Sø med tilstanden "Ringe økologisk tilstand" og ukendt kemisk tilstand.

Målet for alle vandområderne er at opnå god økologisk og kemisk tilstand.

Der vil ikke ske en samlet forøgelse af de årlige udledte stofmængder til vandsystemet inklusiv Horsens Fjord og de øvrige målsatte vandløb og søer. Der vil ske en reduktion i mængden af tilført kvælstof og fosfor, da der udtages landbrugsarealer.

Der vil ske forsinkelse af overfladevand. Ydermere vil der ske rensning af overfladevand i vådbassiner inden udledning og lokalplanen indeholder forbud med brug af zink, kobber og bly, hvilket medfører, at der ikke sker en væsentlig udledning af miljøfarlige stoffer til Tagkær Grøft og Gesager Å.

Klimatiske faktorer

Lokalplanens område disponeres, så alle grunde etableres med terrænfald væk fra facader og gavle.

Skybrudshåndtering indenfor lokalplanens område foregår via grøfter, veje, grønne arealer og eksisterende vandløb og grøfter. Der etableres en 50 meter bræmme med natur omkring vandløbene, som vurderes tilstrækkelig til at kunne sikre boligområdet i forbindelse med skybrud.

Kumulative effekter

For helhedsplanområdet skal skybrudsvand håndteres via grønne kiler og interne grøfter, inden det ledes ud mod eksisterende vandløb og grøfter.

For at sikre skybrudshåndtering skal strømningsvejene indtegnes på lokalplankortet.

Afværgeforanstaltninger og overvågning

Ved håndtering af overfladevand skal der sikres tilstrækkelig kapacitet til forsinkelse af regnvand i lokalplanområdet inden det ledes ud i Tagkær Grøft og Gesager Å.

Det skal sikres, at recipienternes vandførende kapacitet samt miljøkvalitetskrav ikke overskrides.

Det kan være nødvendigt i forbindelse med den endelige projektering af boligområderne i delområde I og II, at justere de i lokalplanen fastsatte boliggrunde og boligklynger, så der er plads til at grøfterne til afledning af overfladevand kan krydse i mellem husene. Herudover kan det være nødvendigt, at lokalplanen fastsætter minimums sokkelkote eller regulerer adgangsvej til husene.

MILJØRAPPORT

Miljøvurdering af Helhedsplan og Lokalplan 1186 – Første etape af Helheden, et nyt boligområde vest for Hedensted

I anlægsfasen skal det sikres, at membraner i forsinkelsesbassinerne opdriftssikres grundet højt grundvandsspejl. Der skal desuden foretages løbende drift af regnvandsanlæggene, så de fungerer efter hensigten:

- Ved anlæg af grøfter med filtermuld eller anden beplantning,
- Tømning af sandfangsbrønd.
- Oprensning eller lignende af bassinerne.

Lokalplanen fastsætter krav om, at den forestående grundejerforening for området skal varetage drift og vedligeholdelse, herunder af regnvandsanlæg. Grundejerforeningen skal forestå funktionen som regnvandslaug.

Forsinkelsesbassinerne etableres med et permanent vandspejl, så der vil forekomme rensning af næringsstoffer. Bassinerne skal etableres efter BAT (bedst anvendelig teknologi), hvormed de udledte mængder nedbringes til et minimum. Forsinkelsesbassiner skal udføres med dykket udløb for at sikre at opfange flydende eventuelle flydende forureninger f.eks. oliefilm og hindre udledning til vandløbene. Udledningen må ikke forårsage erosion eller andre skader på vandløbets bund og brinker.

Der er ikke tilgængelige data for de nationale stoffer zink og kobber. Lokalplanen sikrer at der ikke tilføres yderligere ved dels at rense overfladevand i rensebassiner og dels at forbyde brug af kobber og zink til tage og tagrender.

Lokalplanen stiller krav til placering og udformning af bassinerne, mens udledningstilladelsen stiller krav om rensning og prøvetagning af vand og sedimenter fra rensebassinerne.

Eventuel nødvendig overvågning af vandmiljøet fastlægges i udlednings- og tilslutningstilladelser.

Hedensted Kommune skal som myndighed påse, at grundejerforeningen foretager den nødvendige drift og vedligeholdelse af regnvandsanlæg, så disse virker efter hensigten. Det kan ske ved tilvejebringelse af en driftsplan.

Overvågning af planens indvirkning på miljøet vil herudover ske gennem den almene kommunale kontrol ved overholdelse af byggelovens og lokalplanens bestemmelser samt kommunens tilsyn med større anlægsarbejde og administration af sektorlovgivningen.

Referencescenariet (0-alternativet)

Referencescenariet er ikke nødvendigvis fastholdelse af status quo, men en fremskrivning af den udvikling, der må forventes uden vedtagelsen af Lokalplan 1186. Dette betyder i praksis, at området kan udvikle sig inden for rammerne af det gældende plangrundlag, enten som en videreførelse med den nuværende anvendelse med landbrugsdrift og naturarealer, eller som et andet, ukendt boligprojekt i overensstemmelse med kommuneplanen.

Ved et referencescenarie i form af en videreførelse af den nuværende anvendelse med landbrugsdrift og naturarealer, vil de beskrevne bræmmer omkring Gesager Å og Tagkær Grøft samt naturgenopretningsarealerne, som skal medvirke til at sikre sammenhængende naturarealer ikke realiseres. Herudover vil der formentlig ikke ske reduktion i mængden af tilført kvælstof og fosfor til vandløbene, da der ikke udtages landbrugsarealer. Landbrugsdrift udgør en potentiel forureningskilde for overfladevand ved brug af eksempelvis pesticider og næringsstoffer.

Ved referencescenariet med et andet, ukendt projekt i overensstemmelse med kommuneplanrammerne vil der kunne tilvejebringes et boligprojekt, hvor der tilsvarende vil skulle tages de fornødne hensyn til beskyttet natur, potentielle yngle- og rasteområder for Bilag IV-arter, håndtering af overfladevand, klimatilpasning, sikring af vandmiljø i henhold til den nationale vandplanlægning med mere.

2.4.3. BIOLOGISK MANGFOLDIGHED / DYRELIV

Odderen vurderes normalt at være forstyrrelsesfølsom overfor menneskelig aktivitet og er afhængig af bevoksning, der giver mulighed for skjul langs med vandløbene, når den fouragerer eller bevæger sig gennem et område. Dette sker typisk efter mørkets frembrud. Beplantning omkring vandløbene bør bevares og plejes, så odderen også i fremtiden kan jage i området og søge skjul, når den bevæger sig gennem arealerne.

I lokalplanen friholdes en 50 meter bræmme langs med Gesager Å og Tagkær Grøft for bebyggelse og anlæg. Arealerne indenfor bræmmerne udgør områder med §3 beskyttet natur samt naturgenopretningsarealer.

Odderen er sårbar overfor opsplitning samt eventuelle forstyrrelser fra friluftsliv, for eksempel fiskeri, løse hunde, færdsel generelt med videre. §3 områder og naturgenopretningsarealer bør friholdes for anlæg og aktiviteter, herunder rekreative stier, for at skabe et "frirum" for odderen. Det vil sige at stier, bænke, fugletårn med videre, ikke bør etableres indenfor §3 områder og naturgenopretningsarealer, eller mellem de nævnte arealer og selve vandløbet. Der må således ikke etableres trampesti tæt på brinken af vandløbet, men den bør i stedet placeres udenfor det genoprettede naturareal.

Planen er medvirkende til at sikre sammenhængende naturarealer. Dog sker der ingen forbedring ved strækningen nord for Tagkær Grøft, da den modsatte brink ikke er en del af lokalplanens eller Helhedsplanens område.

Vandløbets ene brink indenfor lokalplanens område bør friholdes for aktiviteter, således at odderen kan passere uforstyrret. På strækningen kan der skabes en passage med naturlig vildtvoksende vegetation, for eksempel at brinken ikke slås, skånsom oprensning af grøften eller lignende. Desuden bør de enkelte større træer langs brinken bevares.

Odderen er aktiv fra solnedgang til solopgang, der må derfor ikke etableres belysning indenfor delområde IIIa på den strækning, som ligger 50 meter fra vandløbene.

Store dele af de træer, der indgår i krat og hegn, der omgiver eller indgår i planområdet, indeholder gammel bevoksning med løvtræer. Mange af træerne har hulheder og/eller sprækker i barken. Det vurderes af den grund, at træbevoksningerne har et stort potentiale for forekomst af flagermusarter knyttet til træer.

De lokaliteter, der vil være potentielle levesteder for flagermus er gamle træer, der dels findes i læbælterne i delområde III og IV. Trærækkerne fungerer desuden som ledelinjer. I lokalplanudkastet er der skrevet at læbælterne skal bevares. Det foreslås, at dette suppleres med, at ældre træer, både i beplantningsbælterne og øvrige områder i delområde III og IV, skal besvares af hensyn til at sikre egnede levesteder for flere arter af flagermus. Dette bør sikres som bestemmelse i lokalplanen, eventuelt med angivelse af at beplantningsbælterne *ikke* må udtyndes og at ældre træer *ikke* må beskæres og fældes, for derved at fastholde dem som egnede levesteder for flagermus.

Der er ikke observeret Birkemus, Spidssnudet frø og Stor vandsalamander indenfor projektområdet. Arterne vil kunne forekomme indenfor projektområdet, men primært i områder med beskyttet natur, som indeholder egnede potentielle yngle- og rasteområder for arterne.

Udover det beskyttede engareal, som nedlægges, for at kunne sikre vejadgang til lokalplanens område og efterfølgende etaper af Helheden, udlægger planen ikke bebyggelse, veje eller lignende indenfor beskyttede naturområder. Således er en overvejende del af lokalplanens anlæg og bebyggelser placeret indenfor områder med ingen eller lav naturmæssig interesse, idet områderne udgør opdyrkede arealer.

Planen vurderes på den baggrund at få positiv påvirkning på naturkvaliteten, idet planen vil medvirke til at styrke og bevare ledelinjer og habitater for dyrelivet, ved at sikre sammenhængende beskyttet natur og genopretningsarealer, der på sigt kan udvikle sig til beskyttet natur.

Afværgeforanstaltninger og overvågning

Ældre træer, herunder beplantningsbælter, skal besvares af hensyn til at sikre egnede levesteder for flere arter af flagermus. Beplantningsbælterne sikres med lokalplanen.

Bræmmen på 50 meter langs med Gesager Å og Tagkær Grøft skal som udgangspunkt fremstå som lysåbent engareal. Hedensted Kommune skal have mulighed for almindelig vandløbsvedligeholdelse.

Brinken langs Tagkær Grøft, som ligger indenfor lokalplanens område bør friholdes for aktiviteter, således at odderen kan passere uforstyrret. På strækningen kan der skabes en passage med naturlig vildtvoksende vegetation, for eksempel at arealet ikke slås, skånsom oprensning af grøften eller lignende. Større træer langs brinken bevares. Odderen er aktiv fra solnedgang til solopgang, der må derfor ikke etableres belysning indenfor delområde IIIa på den strækning, der ligger 50 meter fra vandløbene.

For at styrke og bevare naturarealer som er vigtige habitater for dyrelivet indenfor lokalplanens område, bør der tilvejebringes en plejeplan med henblik på at løfte biodiversiteten og sikre arealerne et naturligt udtryk.

Arealet indenfor lokalplanens afgrænsning skal drives af en grundejerforening, en plejeplan vil derfor hjælpe til med at synliggøre overfor foreningen, hvilke krav og hensyn de vil blive mødet af.

Ved opsætning af fugletårn eller lignende kræves en senere landzonetilladelse, når den præcise placering og udformning er kendt. Hvis det på etableringstidspunktet ønskes at placere et fugletårn eller lignende tættere på vandløbet, i §3 områder eller naturgenopretningsområder, kan der forinden en eventuel dispensation fastsættes krav om nærmere undersøgelser af odderens brug af arealerne langs denne del af vandløbet, for at kunne afvise en påvirkning af arten.

Kumulativ effekt - hydrologi, drænledninger mv.

En plejeplan kan kombineres med en driftsplan for de privatejede anlæg til vandhåndtering, hvor der ligeledes skal ske en oprensning eller lignende for at anlæggene fungerer og renser overfladevandet efter hensigten.

Krav til kontrol af afledning af overfladevand kan blive fastlagt i udledningstilladelser. Driftsplanen til regnvandsanlægget bliver en del af myndighedsgodkendelsen af anlægget, og dermed en del af betingelse for ibrugtagning af anlægget, og tilgår grundejerforeningen i forbindelse med overdragelsesforretningen (fra projektudvikler til forening).

I henhold til vilkårene i dispensationen til adgangsvejen, skal konsekvensen ved afkobling af dræn undersøges nærmere, ligesom afkobling af området dræn kan kræve tilladelse efter vandløbsloven.

Overvågning af naturområder og naturtyper indgår som en del af kommunens generelle naturovervågning, herunder overvågning af om afledte planer og projekter påvirker udpegede naturinteresser eller Bilag IV-arternes økologiske funktionalitet væsentligt.

Naturgenopretningsarealerne skal monitoreres med henblik på at blive en naturtype jævnfør naturbeskyttelseslovens §3. Monitoring foranlediges af bygherre med hjælp fra Hedensted Kommune. Nye og eksisterende naturområder skal monitoreres hvert 10. år.

Referencescenariet (0-alternativet)

Referencescenariet er ikke nødvendigvis fastholdelse af status quo, men en fremskrivning af den udvikling, der må forventes uden vedtagelsen af Lokalplan 1186. Dette betyder i praksis, at området kan udvikle sig inden for rammerne af det gældende plangrundlag, enten som en videreførelse med den nuværende anvendelse med landbrugsdrift og naturarealer, eller som et andet, ukendt boligprojekt i overensstemmelse med kommuneplanen.

Et referencescenarie i form af videreførelse af den nuværende anvendelse med landbrugsdrift og naturarealer vil betyde en fortsættelse af en landbrugsmæssig drift af det centrale område, samt beskyttet natur i den østlige del af området. Dette referencescenarie vurderes ikke at have nogen større betydning for eksisterende Natura-2000 områder, Bilag IV arter og § 3 arealer, idet beskyttelsen er gældende under alle omstændigheder, men dog kun i forhold til den eksisterende tilstand, som ikke nødvendigvis er god.

Landbrugsdrift udgør en potentiel forureningskilde for overfladevand ved brug af eksempelvis pesticider og næringsstoffer.

De beskrevne bræmmer omkring Gesager Å og Tagkær Grøft samt naturgenopretningsarealerne, som skal medvirke til at sikre sammenhængende naturarealer realiseres ikke med dette referencescenarie. Herudover vil der formentlig ikke ske reduktion i mængden af tilført kvælstof og fosfor til vandløbene, da der ikke udtages landbrugsarealer.

I et referencescenarie med tilvejebringelse af et andet, ukendt boligprojekt vil der tilsvarende skulle tages de fornødne hensyn til beskyttet natur, potentielle yngle- og rastemråder for Bilag IV-arter, håndtering af overfladevand, klimatilpasning, sikring af vandmiljø i henhold til den nationale vandplanlægning med mere.

3. PLANFORSLAGETS FORMÅL OG INDHOLD

3.1 FORMÅL OG INDHOLD

3.1.1. Helheden

Der er udarbejdet en helhedsplan for Helheden, der viser, hvordan et større landbrugsareal, der tidligere har været anvendt til blandt andet minkdrift, over tid kan udvikles til et boligområde, hvor store dele af den oprindelige natur syd for Gesager Å kan genskabes til gavn for både biodiversiteten, dyrelivet, de nye beboere i området og for borgerne i Hedensted by. Helhedsplanen for det samlede område inddeles i etaper og forventes udbygget over en længere årrække.

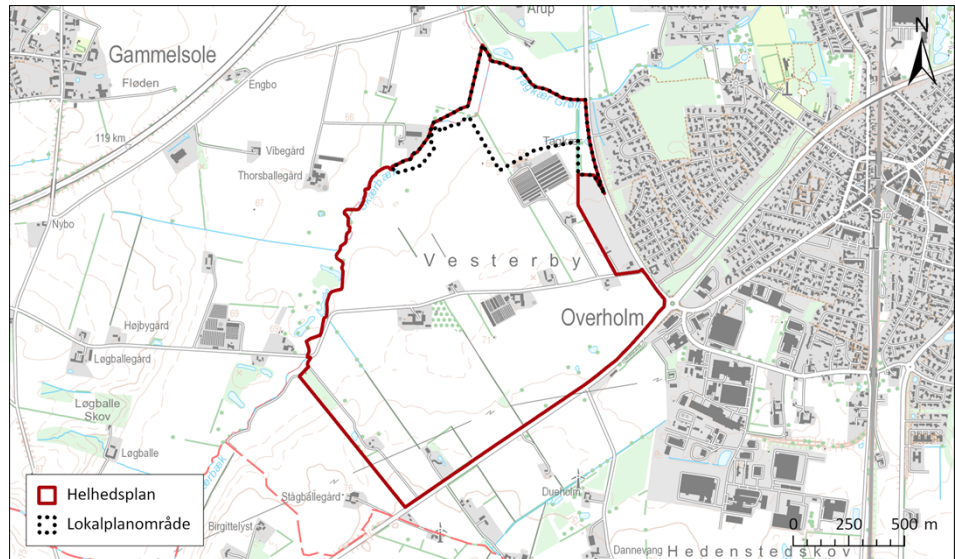
Helhedsplanen er en strukturplan, som på et overordnet strategisk niveaufastlægger en række principper for, hvordan området kan indrettes med boligklynger, grønne arealer, vejføringer med videre.



Figur 3.1 Strukturel Helhedsplan for nyt boligområde vest for Hedensted - "Helheden". Afgrænsningen af Lokalplan 1186 er angivet med rød streg. LABLAND architects 2023.

3.1.2. Lokalplan 1186

Kommunalbestyrelsen i Hedensted Kommune besluttede på sit møde d. 21. juni 2023, at igangsætte planlægning for Lokalplan 1186 for "Helheden - Første etape af nyt boligområde vest for Hedensted".



Figur 3.2 Oversigtskort med lokalplanens område og området for Helhedsplanen.

Der er tale om et sammenhængende boligområde, som er beliggende vest for Vestre Ringvej lige vest for det eksisterende boligområde, Skovbrynet, i Hedensted samt syd for Gesager Å og Tagkær Grøft.

Formålet med lokalplanen er at udlægge et område til boligområde med åben-lav og tæt-lav boligbebyggelse, som første etape af hele det samlede område omfattet af Helhedsplanen. Lokalplanområdet indrettes med en bebyggelsesprocent på maksimalt 40, og bebyggelse med en maksimal højde på 8,5 meter i maksimalt 2 etager.

Lokalplanen sikrer dels vejadgang til hele Helhedsplanens område via Vestre Ringvej, og dels at området indrettes med stiforbindelser, der binder området sammen med de omkringliggende boligkvarterer. Området indrettes med store grønne fælles friarealer og opholdsarealer, der gives et stort præg af vild natur, og hvori forsinkelse af overflødevand indarbejdes som et rekreativt element. Naturen skal udgøre et bærende element i boligområdet, hvor der er åbenhed mellem de enkelte boliger, og hvor naturen kommer tæt på boligerne, omslutter dem og binder dem sammen.

Med lokalplanen udlægges naturarealer samt naturgenopretningsarealer langs Gesager Å og Tagkær Grøft, der skal sikre, at de eksisterende naturværdier og arters spredningsmuligheder langs vandløbene bevares og udbygges.

Området skal fremstå som en arkitektonisk helhed i harmoni med naturen, udført i naturlige materialer og i en afdæmpet farveskala.

Den del af lokalplanområdet, der udlægges til boligområde overføres fra landzone til byzone ved lokalplanens endelige vedtagelse. Naturarealer fastholdes i landzone.

3.2 EKSISTERENDE FORHOLD

3.2.1. Helhedsplanens område

Helhedsplanens område udgør et samlet område på cirka 177 hektar i den vestlige del af Hedensted by. Området afgrænses mod nord af Tagkær Grøft, mod øst af Vestre Ringvej samt eksisterende åben-lav boligbebyggelse. Mod syd afgrænses området af Hovedvejen samt landbrugsarealer, og mod vest afgrænses området af Gesager Å og Skærbæk.

MILJØRAPPORT

Miljøvurdering af Helhedsplan og Lokalplan 1186 – Første etape af Helheden, et nyt boligområde vest for Hedensted

Området består hovedsageligt af landbrugsejendomme, herunder tidligere minkfarme samt et solenergianlæg i den østlige del. Der er registreret beskyttet natur i form af sø, mose og engarealer, samt flere beskyttede sten- og jorddiger.

Den eksisterende beplantning er sparsom, og koncentrerer sig hovedsageligt omkring beskyttet natur, randbeplantning langs markskel samt som allétræer og beplantning i og i tilknytning til private haver.

3.2.2. Lokalplanens område

Lokalplanområdet ligger vest for Hedensted by lige vest for det eksisterende boligområde på "Skovbrynet". Området afgrænses af Vestre Ringvej mod øst, Gesager Å og Tagkær Grøft mod nord samt åbne marker mod vest. Mod syd afgrænses området af en større landbrugsbedrift, der tidligere har været anvendt til minkfarm.

Lokalplanområdet består af matrikel nummer 9kg Hedensted By, Hedensted, en del af matrikelnummer 1ez, 7a, 7lø, 9mi Hedensted By, Hedensted samt en del af matrikelnummer 6z, 6d, 17a, 17d og 8n Gammelsole By, Ø. Snede, samt alle matrikler, der udstykkes indenfor lokalplanområdet. Lokalplanområdet udgør et areal på cirka 18 hektar.

Området er forholdsvis fladt, beliggende i omkring kote 63,50-64,0 meter i henhold til Dansk Vertikal Reference 1990, DVR90, og består i dag primært af dyrkningsjorde samt beskyttet sø og beskyttede engarealer i den østlige del af området langs Vestre Ringvej.

Lokalplanområdet er præget af åbne marker, som afgrænses af læhegn og spredt beplantning langs engarealerne ved Vestre Ringvej og langs det vestlige skel af matrikelnummer 7a samt af spredt beplantning langs Tagkær Grøft mod nord.

3.3 PLANERNES FORBINDELSE TIL ANDRE PLANER OG RELEVANTE MILJØMÅL

Ifølge Lov om miljøvurdering af planer og programmer og konkrete projekter (VVM) skal der redegøres for planens forbindelse til andre planer samt relevante miljømål.

3.3.1. FORBINDELSE TIL ANDEN PLANLÆGNING

Ifølge miljøvurderingsloven skal miljøvurderingen indeholde en beskrivelse af planernes forbindelse med andre relevante planer for at afdække, hvorvidt der kan være synergi eller kumulative effekter planerne imellem. Relevante eksisterende planer gælder for hele eller dele af planområdet. Nedenfor fremgår de planer, hvor formål, hensyn eller deres bestemmelser kan have betydning for vurderingerne af de emner, der behandles i miljøvurderingen. Der henvises desuden til lokalplanforslagets redegørelse om forholdet til anden planlægning.

Planstrategi 2023

Planstrategien er Hedensted Kommunalbestyrelses vision og strategi for den fysiske planlægning i Hedensted Kommune. Planstrategien danner baggrund for revisionen af Hedensted Kommuneplan, og beskriver de ændringer, som kommunalbestyrelsen hvert fjerde år kan beslutte at fortage i kommuneplanen.

Kommuneplan 2021-2033

Lokalplanområdet er ifølge Kommuneplantillæg nummer 10 til Hedensted Kommuneplan 2021-2033 beliggende indenfor rammeområde 5.B.67 - Boligområde vest for Vestre Ringvej samt rammeområde 5.R.28 - Rekreativt område vest for Vestre Ringvej.

MILJØRAPPORT

Miljøvurdering af Helhedsplan og Lokalplan 1186 – Første etape af Helheden, et nyt boligområde vest for Hedensted

Området er beliggende i naturlig forlængelse af nuværende byzoneareal i den sydvestlige del af Hedensted by.

Lokalplanen er overensstemmelse med kommuneplanrammen.

Helhedsplanen ligger for en mindre dels vedkommende ligeledes indenfor rammeområde 5.B.67, resten ligger indenfor Kommuneplantillæggets perspektivområde, det vil sige et område, der forventes udnyttet på et senere tidspunkt.

Nedenstående retningslinjer i Kommuneplan 2021-2033 er relevante for miljøvurdering af forslag til Helhedsplanen og Lokalplan 1186.

Retningslinje 1.1 Byudvikling og byzone

Lokalplanområdet er udpeget som fremtidig byzoneareal i Tillæg nummer 10 til kommuneplan 2021-2033 og er beliggende i naturlig forlængelse af nuværende byzoneareal i den sydvestlige del af Hedensted by. Helhedsplanen ligger i forlængelse heraf indenfor et område udpeget som potentielt byzoneareal.

Planområdet udgør et nyt arealudlæg til boliger i direkte tilknytning til eksisterende boligområder i Hedensted by, og lokalplanen vurderes således at være i overensstemmelse med retningslinjen.

Retningslinje 5.2 Produktionserhverv og 5.3 Risikovirksomheder

Den sydøstlige del af Helhedsplanens område er omfattet af planlægningszonen omkring risikovirksomheden Air Liquid. Indenfor planlægningszonen må der kun planlægges for boliger, erhverv med videre, hvis det kan dokumenteres, at risikoen i forbindelse med den ændrede anvendelse ikke udgør en risiko, der overstiger risikomyndighedernes acceptkriterium, jævnfør kommuneplanens retningslinje 5.3 samt bekendtgørelse nummer 371 af 21. april 2016 om planlægning omkring risikovirksomheder. Inden der kan lokalplanlægges for denne del af Helhedsplanen, skal der derfor redegøres for risikoen og dokumenteres at acceptkriteriet ikke overskrides.

Da Helhedsplanen kun er på et overordnet strategisk niveau, er det ikke på nuværende tidspunkt muligt at foretage denne vurdering. At der ikke sker en væsentligt påvirkning skal dermed sikres i den efterfølgende detailplanlægning.

Helhedsplanens sydøstlige del ligger desuden inden for konsekvenszonen omkring produktionsvirksomheder ved Hedensted Syd samt planlægningszonen "støj fra erhverv". Derudover kan der være andre eksisterende virksomheder, der kan påvirke Helhedsplanområdet. Hensigten med udlæg af konsekvenszonen omkring produktionsvirksomhederne er at beskytte de eksisterende virksomheder mod etablering af følsom anvendelse, der kan betyde skærpede miljøvilkår for virksomhederne, og dermed usikkerhed omkring virksomhedernes udviklingsmuligheder og investeringssikkerhed. Jævnfør kommuneplanens retningslinje 5.2 må der derfor ikke etableres følsom anvendelse inden for konsekvensområderne med mindre miljølovgivningens gældende grænseværdier for støj og emissioner kan overholdes, således virksomhedernes drifts- og udviklingsmuligheder ikke forringes.

Tilsvarende ovenstående vedrørende Risikovirksomheder kan der derfor kun lokalplanlægges til følsom anvendelse for denne del af Helhedsplanen, hvis det kan dokumenteres at virksomhedernes udviklingsmuligheder ikke forringes.

Jævnfør Planlovens §15a må der kun lokalplanlægges for følsom anvendelse inden for støjbelastede arealer, hvis der med lokalplanen sikres, at der etableres støjdæmpende foranstaltninger som udgangspunkt i form af afskærmning.

Da Helhedsplanen kun er på et overordnet strategisk niveau og det dermed ikke er endelig fastlagt, hvor og hvilke anvendelser, der skal placeres indenfor konsekvenszonen,

MILJØRAPPORT

Miljøvurdering af Helhedsplan og Lokalplan 1186 – Første etape af Helheden, et nyt boligområde vest for Hedensted

planlægningszonen eller kan blive påvirket af eksisterende virksomheder, er det ikke på nuværende tidspunkt muligt at foretage denne vurdering eller beregne en eventuel støjafskærmning. At der ikke sker en væsentlig påvirkning skal dermed sikres i den efterfølgende detailplanlægning jævnfør Planlovens §15a, hvor der tages endelig stilling til indretning af området. Det vurderes at være muligt at indrette området, således at det sikres, at der ikke vil ske en væsentlig påvirkning i forhold til støj fra virksomheder.

Retningslinje 7.1 Støj

Lokalplanområdet er beliggende indenfor et område, der er udpeget som støjbelastet areal i kommuneplanens retningslinjer.

Lokalplanen udlægger lokalplanområdet til støjfølsom anvendelse i form af boligformål. De potentielle akkumulerede støjbidrag kommer hovedsageligt fra trafikstøj fra Motorvej E45 og Vestre Ringvej.

Der er udarbejdet en støjberegning, der viser, at støjen fra Vestre Ringvej ligger over Miljøstyrelsens vejledende grænseværdier i den østlige del af lokalplanområdet. Lokalplanen fastlægger placeringen af bebyggelse og udendørs opholdsarealer i boligklynger og byggefelter, der ligger i god afstand til Vestre Ringvej, som har det største støjbidrag. Dertil udlægges et grønt naturareal mod Vestre Ringvej i en bredde af minimum 40 meter mellem vejen og de fælles friarealer og opholdsarealer, hvor det er smallest, hvilket medfører at afstanden til boliger og de udendørs opholdsarealer bliver så stor, at støjen fra vejen vil ligge under de vejledende grænseværdier.

Helhedsplanen

Der planlægges for en ny omfartsvej med et tracé fra Daugårdvej til en mulig motorvejsafkørsel ved Bredalvej/Årupvej syd for Gammelsole. Traceet for strækningen mellem Hovedvejen og det mulige tilslutningsanlæg ved motorvejen er ikke fastlagt, men forudsættes i Hedensted Kommunes Vej- og trafikplan koblet på Hovedvejen udfor omfartsvejen syd om Hedensted. Den vil dermed passere gennem Helhedsplanens sydlige område, og vil få betydning for den endelige udformning af de senere etaper af Helhedsplanen.

Omfartsvejen syd om Hedensted forventes etableret inden realiseringen af de sydligste dele af Helhedsplanen. I detailplanlægningen af Helhedsplanen skal der derfor indarbejdes afskærmende foranstaltninger for støj fra omfartsvejen og Hovedvejen. Da Helhedsplanen kun er på et overordnet strategisk niveau og det dermed ikke er endelig fastlagt, hvor og hvilke anvendelser, der skal placeres indenfor støjbelastede arealer, er det ikke på nuværende tidspunkt muligt at foretage denne vurdering eller beregne en eventuel afskærmning.

Helhedsplanen ligger i planlægningszonen for trafikstøj fra Hovedvejen. Der kan herudover forventes trafikstøj fra den kommende omfartsvej. Jævnfør Planlovens §15a må der kun lokalplanlægges for følsom anvendelse indenfor støjbelastede arealer, hvis der med lokalplanen sikres, at der etableres støjdæmpende foranstaltninger, som udgangspunkt i form af afskærmning.

Retningslinje 8.1 Grønt Danmarkskort

Arealerne langs Tagkær Grøft og Gesager Å samt arealerne omkring en §3 beskyttet sø i den sydøst del af lokalplanområdet er udpeget som økologiske forbindelser og særlige naturbeskyttelsesinteresser mens store dele af det øvrige planområde er udpeget som potentiel økologisk forbindelse og potentielle naturområder.

Det skal sikres, at byggeri og anlæg ikke forringer mulighederne for at naturværdierne og arternes spredningsveje kan bevares og udbygges. Gesager Å og Tagkær Grøft, som udgør vigtige økologiske forbindelser danner planernes naturlige grænse mod nord og vest. For at fastholde og styrke naturværdierne og arternes spredningsveje omkring

MILJØRAPPORT

Miljøvurdering af Helhedsplan og Lokalplan 1186 – Første etape af Helheden, et nyt boligområde vest for Hedensted

vandløbene udlægges der i lokalplanen en 50 meter bræmme mellem boligbebyggelsen og vandløbet, der skal friholdes for bebyggelse og tages ud af drift og skal henligge som lysåbne engarealer med afgræsning eller høslet og med naturlig hydrologi, ved eksempelvis sløjfning af dræn. Bræmmen forventes at komme til at indeholde flere vådområder og søer, som over tid kan udvikle sig til beskyttet natur. Det forventes at søerne allerede efter et år vil have opnået et naturligt plante- og dyreliv svarende til beskyttet natur.

Hele bræmmen ligger i et større område udpeget til lavbundsareal, der kan genoprettes, hvorfor der kan være potentiale for naturgenopretning flere steder. Intentionen er derved at skabe et sammenhængende netværk af naturområder med stor biodiversitet og naturværdi på tværs.



Figur 3.3 Kort fra Lokalplan 1186, som viser udpegningerne til Grønt Danmarkskort. De grønne områder udgør økologiske forbindelser og særlige naturbeskyttelsesområder, mens grøn-skravede områder udgør potentielle økologiske forbindelse og potentielle naturområder.



Figur 3.4 Kort fra Helhedsplanen som viser fremtidige naturkorridorer i området.

Arealerne, der er udpeget i kommuneplanens retningslinje til Grønt Danmarkskort om-lægges, og der fastsættes med lokalplanen en bræmme på 50 meter langs vandløbene til at sikre bedre betingelser for fastholdelse og udbygning af de naturværdier, der er for arealerne i dag, som anvendes til landbrugsdrift. Derover er det en del af helhedsplanen for hele boligområdet Helheden, at bræmme langs vandløbene skal skabe en sammenhængende naturkorridor, der skal indramme området. Derudover skal der etableres en række naturkorridorer gennem området, der skal henligge som lysåbne naturarealer, hvor forskellige naturtyper kan udvikle sig og skabe en større biodiversitet og habitater for dyreliv.

Miljømålene for Grønt Danmarkskort fremgår af retningslinje 8.1. Det skal blandt andet tilstræbes, at der i forbindelse med nye naturprojekter, udarbejdes en plan for naturområdets fremtidige pleje.

Retningslinje 8.3 Lavbundsarealer og vådområder

Arealer langs Gesager Å samt en større område i den østlige del af lokalplanområdet er i kommuneplanens retningslinjer udpeget som lavbundsareal, der kan genoprettes. I forbindelse med kommuneplantillæg nummer 10 blev arealudlægget mod øst reduceret og erstattet af et nyudlæg indenfor en bræmme på 50 meter Gesager Å og Tagkær Grøft.

Lokalplanen sikrer udlægget og er i overensstemmelse med kommuneplanens retningslinje.

Retningslinje 9.1 Oversvømmelse og erosion

En større del af planområdet er i kommuneplanens retningslinjer udpeget som område, der er i risiko for at blive udsat for oversvømmelse og erosion. Lokalplanområdet er i risiko for oversvømmelse fra Tagkær Grøft og Gesager Å samtidig med at grundvandet står nært ved terræn, hvorfor der naturligt vil samles vand i planområdet.

For at sikre området mod oversvømmelse etableres der i forbindelse med byggemodning af lokalplanområdet et system, der kan lede kraftig regn og skybrud til trug, åbne grøfter, regnbede og regnvandsbassiner.

Retningslinje 9.2 Klimatilpasningsområder

Stort set hele lokalplanområdet er beliggende indenfor et område, der er udpeget som klimatilpasningsområde i kommuneplan 2021-2033. Ved byudvikling og omdannelse af de eksisterende byer inden for klimatilpasningsområderne skal der redegøres for, hvordan de langsigtede klimaændringer med ændre nedbørs- og vandstandsforhold imødegås.

I forbindelse med planlægningen er det sandsynliggjort, at der i lokalplanområdet kan etableres et tilstrækkeligt forsinkelingsvolumen til håndtering af en 100 års regnhændelse.

Retningslinje 10 Drikkevand

I den sydvestlige del af Helhedsplanens område ligger boringsnære beskyttelsesområder, som i henhold til kommuneplanens retningslinje 10.2 skal friholdes for byudvikling. Helhedsplanen skal justeres således at arealerne friholdes for boliger og andre byformål.

Hele lokalplanområdet er beliggende indenfor et område med særlige drikkevandsinteresser (OSD). Den vestlige del af lokalplanområdet er beliggende i indvindingsopland

MILJØRAPPORT

Miljøvurdering af Helhedsplan og Lokalplan 1186 – Første etape af Helheden, et nyt boligområde vest for Hedensted

til almene vandværker (IOL). Den nordligste del af lokalplanområdet ligger desuden indenfor et nitratfølsomt indvindingsområde (NFI).

Lokalplanen indeholder tiltag til beskyttelse af grundvandet. Overfladevand fra indkørsler, veje og parkeringspladser vil blive ledt via trug, grøfter, lavninger eller lignende til regnvandsbassiner, som vil blive etableret med membran, filtermuld eller andet beplantning, der kan filtrere overfladevandet inden eventuel nedsivning til grundvandet.

Retningslinje 11.2 Skovrejsning

Lokalplanens område er beliggende indenfor et område, der er udpeget som område, hvor skovrejsning er uønsket.

Idet der ikke udlægges skov i lokalplanen er denne i overensstemmelse med retningslinjen.

Retningslinje 11.4 Geologi

Hele planområdet er beliggende indenfor et område, der er udpeget som specifik geologisk bevaringsværdi i Kommuneplan 2021-2033. Hedensted Kommune er inddelt i 14 landskabskarakterområder, hvor Helheden er beliggende inden for karakterområde 4 – Uldum-Løsning sletten. Karakterområdet omfatter den åbne og flade geologisk interessante hedeslette, der præges af landbrug. Området gennemskæres af flere smalle åer og grøfter, der udgør levesteder for dyre- og plantelivet. Byudvikling, mange tekniske anlæg og infrastrukturen omkring Løsning og Hedensted dominerer landskabet i karakterområdets sydlige del. Det vurderes, at det påtænkte boligområde ikke vil påvirke landskabet væsentligt, da der bygges videre på eksisterende by og landskabskarakteren er teknisk præget med mange infrastrukturanlæg.

Lokalplanen vurderes derfor at være i overensstemmelse med retningslinjen.

Retningslinje 13.2 Stier

Lokalplanområdet er omfattet af Hedensted Kommunes planlægning vedrørende stier. Stiforbindelserne er en integreret del af infrastrukturen i Hedensted Kommune. Stinet skal fremme trafiksikkerheden og sundheden for de bløde trafikanter, samt gøre kommunen mere attraktiv i forhold til bosætning og turisme.

Lokalplanen udlægger et væld af stiforbindelser, der skaber sammenhæng mellem de enkelte boligområder i lokalplanområdet, resten af Helheden samt til den øvrige by med skole med videre. Stiforbindelserne forløber desuden gennem de grønne naturkorridorer, som udlægges i lokalplanen, hvilket skaber god adgang til de rekreative områder indenfor lokalplanområdet samt den omkringliggende natur. Lokalplanen er således i overensstemmelse med retningslinjen.

Retningslinje 13.3 Parkering

I følge Kommuneplan 2021-2033 skal der i forbindelse med nybyggeri anlægges tilstrækkeligt med parkeringspladser for bebyggelsens beboere med mere. Lokalplanen sikrer at retningslinjen bliver fulgt ved at indeholde bestemmelser, der fastsætter et minimumskrav til antallet af parkeringspladser for henholdsvis åben-lav og tæt-lav bebyggelse.

Lokalplanen er derfor i overensstemmelse med retningslinjen.

Retningslinje 14.6 Større solcelleanlæg i det åbne land

Størstedelen af lokalplanområdet er beliggende indenfor et område, der er udpeget som negativ-område til solcelleanlæg i det åbne land.

MILJØRAPPORT

Miljøvurdering af Helhedsplan og Lokalplan 1186 – Første etape af Helheden, et nyt boligområde vest for Hedensted

Lokalplanen muliggør ikke opførelse af større solcelleanlæg, hvorfor lokalplanen er i overensstemmelse med retningslinjen.

Øvrige planer

Natura 2000 planer 2016 – 2021 samt forslag til Natura 2000 planer 2022-2027

De internationale naturbeskyttelsesområder skal sikres mod forurening, forringelser og forstyrrelser. For hvert Natura 2000-område er der udarbejdet en Natura 2000-plan, der indeholder langsigtede målsætninger for naturen i området og indsatser, som skal gennemføres i planperioden for at sikre fremgang i naturen.

Vandområdeplaner 2021 – 2027

Vandområdeplanerne er en samlet plan for at forbedre det danske vandmiljø. De skal sikre renere vand i Danmarks vandløb, søer, kystvande og grundvand i overensstemmelse med EU's vandrammedirektiv.

Hedensted Kommune er omfattet af Vandområdeplan for Vandområdedistrikt Jylland og Fyn. Lokalplanen og Helhedsplanens område er omfattet af Hovedvandomland 1.9 Horsens Fjord. Det skal sikres, at en aktivitet ikke indebærer en forringelse af grundvandsforekomsternes tilstand, hverken kemisk eller kvantitativt, eller forhindre grundvandsforekomsterne i at opnå de fastlagte miljømål.

Spildevandsplan 2015-2020

I Hedensted Kommunes Spildevandsplan tages stilling til bortskaffelse af spildevand og tag- og overfladevand. Kloakeringstypen for nye områder er som udgangspunkt spildevandskloak. Regnvand skal derfor som udgangspunkt håndteres lokalt med LAR-løsninger.

Klimatilpasningshandleplan

Hedensted Kommune har udarbejdet en Klimatilpasningshandleplan. Planen indebærer, at det skal overvejes i hvert enkelt tilfælde om der er følger af klimaforandringerne og om følgerne kan afværges, og i givet fald hvordan. I planlægningen for oversvømmelsestruede byer skal indsatsen ske på baggrund af en afvejning mellem omkostningerne, omfanget af de forventede skader og den skønnede udvikling af klimaforandringerne. Ved denne afvejning skal spildevands- og vandforsyningsanlæg tillægges en særlig betydning, da oversvømmelse af disse anlæg kan få meget betydelige sundhedsmæssige følger. Kommunen har indarbejdet sin klimatilpasningsplan i den gældende kommuneplans hovedstruktur som en dynamisk plan, der løbende vil blive suppleret og justeret blandt andet som følge af kortlægning af potentielle overbelastninger i spildevand- og/eller regnvandssystemerne.

Rammeplan for Grundvandsbeskyttelse i Hedensted Kommune 2020 samt Grundvandsredøgørelse for Hedensted Kommune 2021

Forsinkelsesbassiner for industrielt spildevand i områder med særlig drikkevandsinteresser (OSD), sårbare områder (NFI og SFI) og indvindingsoplande til almene vandværker skal etableres med tæt bund. I sårbare områder (NFI og SFI) og indvindingsoplande kan kravene skærpes, hvis kommunen vurderer det nødvendigt.

Industrielt spildevand, er spildevand, som forventes at indeholde forurenende stoffer i koncentrationer, som kan udgøre en risiko for forurening. Overfladevand fra offentlige veje, jernbaner eller befæstede arealer, der anvendes til parkering for mere end 20 biler, defineres ligeledes som industrielt spildevand. Tagvand, der indeholder forurenende stoffer, defineres ligeledes som industrielt spildevand.

Strategi for biodiversitet

I 2019 satte Hedensted Kommune en proces i gang for at arbejde med biodiversitet. I samarbejde med Grønt Råd har kommunen udarbejdet en drejebog for strategi for biodiversitet.

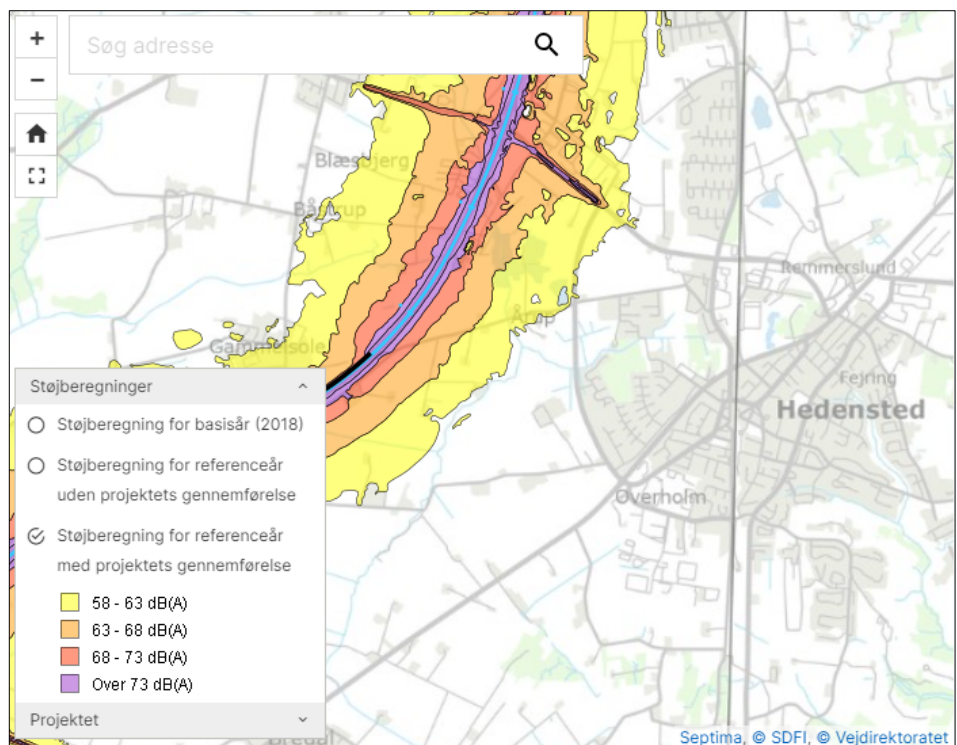
MILJØRAPPORT

Miljøvurdering af Helhedsplan og Lokalplan 1186 – Første etape af Helheden, et nyt boligområde vest for Hedensted

Et af bæredygtighedsstrategiens indsatsområder er at ”fremme biologisk mangfoldighed” (biodiversitet), og derved også understøttelse af FN’s Verdensmål ved at muliggøre et alsidigt dyre- og planteliv i den store og lille natur, at sikre høj vandkvalitet i åer, søer og havet og at mindske brugen af miljøgifte og pesticider. Med afsæt i bæredygtighedsstrategien og en fælles implementeringsplan med DK2020-handleplanerne, der skal skabe synergi mellem klima og biodiversitet, vil Hedensted Kommunes nye Strategi for biodiversitet blive et stærkt fundament for at kunne gøre en forskel til gavn for biodiversiteten i Hedensted Kommune.

Plan for udvidelse af motorvejen mellem Vejle og Skanderborg

Udbygning af E45 Østjyske Motorvej vil betyde, at støjpåvirkningen langs med motorvejen vil ændre sig i forhold til i dag. Det skyldes både at trafikmængden forventes at blive forøget fremover og at udbygningen også omfatter etablering af støjreducerende tiltag langs motorvejen, som der ikke findes i dag, jævnfør Vejdirektoratet, 5. september 2023.



Figur 3.5 En situation i 2040 med projektets gennemførelse, det vil sige et scenarie, hvor motorvejen er udbygget inklusiv den forudsatte støjafskærmning og trafikken er fremskrevet (kaldet; Støjbergnng for referenceår med projektets gennemførelse). Vejdirektoratet, 5. september 2023.

En mindre del af Helhedsplanens område er omfattet af den beregnede, fremskrevne støj. En kommende lokalplan for en fremtidig etape af Helheden med boliger inden for det støjpåvirkede område, vil skulle sikre afværgeforanstaltninger for støj fra motorvejen.

Nyt aflastningsområde

I den sydøstlige del af Helhedsplanens område planlægges for et fremtidigt aflastningsområde for detailhandel i tilknytning til Hedensted Syd. Udvalget for Vækst og Klima har på sit møde den 4. december 2023 besluttet at igangsætte planlægningen for fremtidens Hedensted Syd.

På udvalgsrådet blev det endvidere besluttet at rammerne for etablering af et aflastningsområde i Hedensted Syd drøftes på temamøde i januar 2024.

3.3.2. MILJØ

Et miljømål er de af myndighederne formulerede mål i strategier, politikker eller andre planer, der vedrører de emner, der skal vurderes i miljørapporten. Relevante miljømål beskrives i forbindelse med vurdering af de forskellige miljøemner i afsnit 4, Miljøvurdering. Nogle miljømål er nævnt i afsnit 3.3.1 i forbindelse med gennemgang af relevante planer.

3.3.3. REFERENCESCENARIET (0-ALTERNATIVET)

Hovedforslaget, som er vurderet i miljøvurderingen, udgør det scenarie, hvor planforslaget vedtages og realiseres. Det eneste alternativ, som indgår i miljøvurderingen, er referencescenariet, hvor planforslaget ikke vedtages. Referencescenariet er tidligere kendt som 0-alternativet.

Referencescenariet er ikke nødvendigvis fastholdelse af status quo, men en fremskrivning af den udvikling, der må forventes uden vedtagelsen af Lokalplan 1186 samt udarbejdelse af detaljeret planlægning på baggrund af Helhedsplanen. Dette betyder i praksis, at området kan udvikle sig inden for rammerne af det gældende plangrundlag, enten som en videreførelse med den nuværende anvendelse med landbrugsdrift og naturarealer, eller som et andet, ukendt boligprojekt i overensstemmelse med kommuneplanrammerne 5.B.67 og 5.R.28 samt perspektivområdet.

I nedenstående er beskrivelsen delt op i udviklingen indenfor lokalplanområdet og udviklingen indenfor Helhedsplanens område.

Lokalplanen

Videreførelse af den nuværende anvendelse med landbrugsdrift og naturarealer

Ved et referencescenarie i form af en videreførelse af den nuværende anvendelse med landbrugsdrift og naturarealer. Naturarealerne er beskyttede jævnfør naturbeskyttelsesloven, og de vil derfor fortsat henligge som vild natur.

Der er ikke landbrugsbygninger indenfor lokalplanområdet, de markblokke der ligger indenfor området vil dermed fortsat blive dyrket landbrugsmæssigt sammen med eksisterende landbrugsejendomme. Der kan ikke forventes oprettet landbrugsbygninger eller husdyrhold indenfor lokalplanens område.

Beplantningsbælter og lignende kan i det omfang, det er hensigtsmæssig i forhold til markdriften, forventes bibeholdt.

Langs vandløbene vil der blive fastholdt 3 meter bræmmer, hvor der ikke må foregå gødsning, sprøjtning, jordbearbejdning og dyrkning.

Et andet projekt i overensstemmelse med kommuneplanen

Lokalplanområdet er omfattet af kommuneplanramme 5.B.67, der udlægger området til boligformål. Jævnfør Planlovens §13 stykke 3 har kommunen pligt til at igangsætte planlægningen for et projekt, der er i overensstemmelse med kommuneplanrammen. Det er dog op til Kommunalbestyrelsen at beslutte, hvad planlægningen skal give mulighed for.

I dette referencescenarie vil der dermed kunne tilvejebringes et boligprojekt, hvor der tilsvarende vil skulle tages de fornødne hensyn til beskyttet natur, potentielle yngle- og rasteområder for Bilag IV-arter, håndtering af overfladevand, klimatilpasning, sikring af vandmiljø i henhold til den nationale vandplanlægning med mere.

Helhedsplanen

Videreførelse af den nuværende anvendelse med landbrugsdrift og naturarealer

Indenfor Helhedsplanens område er der minkfarme samt landbrugsejendomme med husdyrhold og markdrift.

MILJØRAPPORT

Miljøvurdering af Helhedsplan og Lokalplan 1186 – Første etape af Helheden, et nyt boligområde vest for Hedensted

Der er i dag ingen mink på farmene, men miljøministeren har fastsat en frist til den 31. december 2023, hvor de har mulighed for at træffe beslutning om, hvorvidt de ønsker at genoptage minkerhvervet. Fristen er udløbet og der er ikke længere mulighed for at sætte mink ind i hallerne, men der kan dog i en periode på yderligere 3 år (det vil sige til udgangen af 2026) startes en husdyrproduktion med for eksempel heste, geder eller får, hvis emissioner eller kvælstofudledning ikke overstiger det, minkene afkastede. Dette vil gælde medmindre ejerne fraskriver sig denne ret.

Udover minkfarmene er der et eksisterende husdyrbrug i området, denne kan fortsætte som hidtil.

Derudover er der markblokke med afgrænsende beplantningsbælter, diger og mindre ejendomme spredt i området.

Hensynet til vandløb vil være som i ovenstående.

Et andet projekt i overensstemmelse med kommuneplanrammen

En mindre del af Helhedsplanens området er ligeledes omfattet af kommuneplanramme 5.B.67, der udlægger området til boligformål. Resten af området er alene omfattet af et perspektivareal i kommuneplanen. For det areal, der er omfattet af kommuneplanrammen gælder samme muligheder som i ovenstående. For den del der alene er omfattet af perspektivareal er der ikke tale om en ret til at få igangsat planlægningen.

Referencescenarierne er vurderet under hvert miljøemne.

4. MILJØVURDERING

4.1 AFGRÆNSNING AF MILJØVURDERINGEN

I miljøvurderinger betragtes den sandsynlige væsentlige indvirkning på miljøet ud fra et bredt miljøbegreb, der blandt andet omfatter biologisk mangfoldighed, befolkningen, sundhed, vand, luft, klima, materielle goder, landskab, kulturarv, med videre.

I henhold til miljøvurderingslovens § 11 har Hedensted Kommune foretaget en vurdering af, hvilke miljøfaktorer, der vil være væsentlige at vurdere i miljørapporten for planforslaget og berørte myndigheder har været hørt i henhold til miljøvurderingslovens §32.

Vurderingen af miljørapportens indhold er anført i Afgrænsningsnotat af Helhedsplan og Forslag til Lokalplan nr. 1186. Afgrænsningsnotatet fremgår af Bilag 1.

Det eneste emne, der i afgrænsningsnotatet er vurderet til at kunne være væsentlig på Helhedsplanens niveau er "Påvirkning af og på naboejendom", øvrige emner har kun betydning på lokalplanens detaljeringsniveau. Til gengæld er Helhedsplanens påvirkning medtaget i de kumulative effekter i disse emner.

Hedensted Kommune har vurderet, at de sandsynlige væsentlige miljøfaktorer omfatter følgende emner:

- **Påvirkning af og på naboejendom med slamlager**
Der foretages en vurdering af Helhedsplanens påvirkning på nærliggende tidligere landbrug nu slamlager.
- **Klimatiske faktorer, vandmiljø og overfladevand**
Der er risiko for oversvømmelse fra Tagkær Grøft og Gesager Å, og grundvand står nært ved terræn. Det vurderes, at vand naturligt vil samles i planområdet. Realisering af boligprojektet må ikke resultere i, at vandsituationen bliver værre i de omkringliggende områder udenfor planområdet.

Der skal foretages en vurdering af håndtering af overfladevandet. Det samlede helhedsplanområde er så stort, at vurderingen vil omfatte det samlede område (kumulativ effekt).

Hedensted Kommune har modtaget høringsvar fra Miljøstyrelsen med krav om at miljøvurderingen skal redegøre for at planen – og de medfølgende anlægs- og driftsmæssige aktiviteter miljøpåvirkning vil være i overensstemmelse med den danske vandplanlægning.

Miljøvurderingen skal indeholde redegørelser for de forventede påvirkninger af alle direkte og indirekte berørte målsatte vandforekomster, som følger af lokalplanen. Vurderingen skal for hvert berørt målsat vandforekomst konkret redegøre for påvirkning af hver af de kvalitetselementer, der konstituerer god tilstand i vandforekomsten.

Påvirkning af målsatte vandforekomster (vandplanlægningen) behandles som et særskilt afsnit kaldet; "vandmiljø".

- **Biologisk mangfoldighed / Dyreliv**
Der er meddelt dispensation i henhold til naturbeskyttelsesloven til at etablere adgangsvej gennem et beskyttet engareal. Dispensationen indeholder en række vilkår, som skal indarbejdes i lokalplanens bestemmelser. Det fremgår

MILJØRAPPORT

Miljøvurdering af Helhedsplan og Lokalplan 1186 – Første etape af Helheden, et nyt boligområde vest for Hedensted

desuden at der skal foretages en nærmere undersøgelse af odderens spredningsvej i forbindelse med lokalplanlægningen.

Som vilkår i dispensationen er der sat krav om, at der udlægges og beskyttes arealer til erstatningsnatur, en del af disse arealer ligger udenfor lokalplanområdet men delvist indenfor Helhedsplanens område. Vurderingen vil derfor omfatte dette større område (kumulativ effekt).

4.2 PÅVIRKNING AF OG PÅ NABOEJENDOM (SLAMLAGER)

Der ligger et lukket husdyrbrug nord for Helhedsplanens område, hvor ejendommens gylletanke har godkendelse til oplag af slam. I dette afsnit vurderes Helhedsplanens potentielle påvirkninger på naboejendommen.

Årupvej 69 nord for området har tidligere været en landbrugsejendom med husdyrbrug. Denne aktivitet er ophørt og der er i stedet givet miljøgodkendelse til et slamlager i de eksisterende gylletanke. Jævnfør Miljøgodkendelsen skal de overholde vilkår om lugtgener på en afstand på 300 meter til boliger.

§15b i planloven fastlægger, at der ikke må udlægges lugtbelastede områder til blandt andet boliger.

Der er cirka 175 meter fra slamlager og til Helhedsplanens boligområde – under forudsætning af at der fastholdes en bræmme langs vandløbet, som ikke vurderes at være lugtfølsom. Der vil derfor ikke kunne detailplanlægges til lugtfølsom anvendelse (boliger) i den nordlige del af matrikelnummeret 18k Hedensted By, Hedensted.

Den afstand der skal holdes fra slamlager til den lugtfølsomme anvendelse er afhængig af lageret og eventuelle vilkår på tidspunktet for detailplanlægningen, og kan dermed først fastlægges endeligt på det tidspunkt.

Uanset at der holdes en afstand til slamlageret, der sikrer, at der ikke udlægges lugtfølsom anvendelse indenfor lugtgeneafstanden, vil byzonen komme tættere på ejendommen end tilfældet er i dag. Det betyder at udlæg til boligområde i forbindelse med detailplanlægning af Helhedsplanen vil forringe ejendommens udviklingsmuligheder, herunder muligheden for at genindsætte husdyr.

4.2.1. AFVÆRGEFORANSTALTNINGER OG OVERVÅGNING

Der vurderes ikke at være behov for afværgeforanstaltninger eller overvågning.

4.2.2. REFERENCESCENARIET (0-ALTERNATIVET)

Aktiviteter på Årupvej 69, uanset om det er et husdyrbrug eller en virksomhed, vil kunne fortsætte med de muligheder og begrænsninger, der gælder i dag.

4.3 KLIMATISKE FAKTORER, VANDMILJØ OG OVERFLADEVAND

I dette afsnit vurderes lokalplanens potentielle påvirkninger på overfladevand samt klimatiske faktorer fra højtstående grundvand, nedbør, skybrud samt overløb fra nærliggende vandløb.

Håndtering af overfladevand er baseret på notat udarbejdet af Hedensted kommune 21. november 2023 "Vandhåndtering for LP 1186 Helheden 1. etape". Skybrudshændelser er baseret på Sweco; *Vandhåndtering Helheden etage 1, Hedensted* af den 2. oktober 2023.

Derudover vurderes på planens påvirkning af vandmiljøet, herunder målsatte søer og vandløb. Der skal foretages en vurdering af mulige påvirkninger på direkte og indirekte berørte målsatte vandløbsforekomster, og hvorvidt planlægningen kan medføre risiko for tilstandsforringelse eller risiko for manglende målopfyldelse for de målsatte vandløb.

Der laves en samlet vurdering for udledningens påvirkning af de berørte vandområders økologiske tilstand (inklusive nationalt specifikke stoffer) og den kemiske tilstand (EU prioriterede stoffer). Til vurderingerne benyttes eksisterende data og basisviden fra eksisterende planer blandt andet Vandområdeplanerne 2021-2027, da disse data og viden vurderes at være tilstrækkelige ud fra den aktuelle viden i henhold til § 12 stykke 2 i Lov om miljøvurdering af planer og programmer og af konkrete projekter (VVM).

Eksisterende forhold

Lokalplanens område er forholdsvis fladt beliggende i omkring kote 63,5 til 65, og afvandes i dag naturligt til Tagkær Grøft og Gesager Å mod nord og vest samt til beskyttet engområde mod øst. De to vandløb er offentlige, hvilket medfører, at Hedensted Kommune varetager vedligeholdelsen af de to vandløb. Der skal holdes en afstand på 8 meter fra vandløbet, for at sikre tilstrækkeligt arbejdsbælte.

Indenfor lokalplanens område anslås den årlige middelnedbørsmængde til 761 mm. Ved afledning af overfladevand fra nye boligområder, er det fastsat i Spildevandsplanen, at kloakeringstypen som udgangspunkt anlægges som spildevandskloak. Regnvand skal derfor fortrinsvist håndteres ved løsninger til lokal afledning af regnvand (LAR).

Der er foretaget geotekniske borer, jævnfør *Geoteknisk Undersøgelse* udført af DMR dateret 28. april 2023. Af undersøgelsen fremgår det, at der er højtstående grundvand i området, idet grundvandsspejlet ligger relativt højt på cirka 0,2 - 1,2 meter under terræn. Dette kan medføre behov for grundvandssænkning i forbindelse med byggemodningen, hvilket vil kræve tilladelse i henhold til vandforsyningsloven og miljøbeskyttelsesloven.

Den geotekniske undersøgelse viser endvidere, at området ikke er nedsivningseget grundet forekomst af ler i borerne.

Grundet de uegnede nedsivningsforhold, fastlægges i lokalplanen at regnvand skal forsinkes inden udledning til vandløbene Gesager Å og Tagkær Grøft. Forsinkelse af regnvand skal gives et synligt præg i lokalplanområdet, og fremstå som en naturlig rekreativ del af naturarealerne og de grønne fælles fri- og opholdsarealer. Forsinkelse af regnvand skal derfor, hvor det er hensigtsmæssigt, ske synligt på overfladen, eksempelvis i form af trug, render, åbne grøfter, regnbede, bassiner og lignende løsninger. Det vil dog være muligt at anvende rørledninger, rørbassiner eller lignende anlæg til forsinkelse, som ikke er synlige.

En del af lokalplanens område er i Kommuneplantillæg nummer 10 registreret som Lavbundsareal, der kan genoprettes. Herudover er området udpeget som Klimatilpassningsområde og som område med risiko for Oversvømmelse og erosion.

Lokalplanområdet ligger udenfor kloakopland. Der udarbejdes sideløbende med lokalplanen et tillæg til spildevandsplanen. Spildevand afledes via kloakledninger til Hedensted Spildevand A/S' spildevandssystem via en pumpestation. Pumpestationen placeres så langt mod syd indenfor Helhedsplanens område som muligt, så den efterfølgende etape, etape 2, af helhedsplanen kan afledes til samme pumpestation.

4.3.1. VANDMILJØ

EU's Vandrammedirektiv (Direktiv/2000/60/EF) foreskriver, at hvis målsætningen for et vandløb eller sø ikke er opfyldt, må der ikke gennemføres tiltag, der medfører forringelse af tilstanden. Vandrammedirektivet er implementeret i dansk lovgivning, senest med lovbekendtgørelse nummer 126 af 26. januar 2017 - Lov om vandplanlægning.

Lokalplanens og Helhedsplanens område er beliggende i Vandområdedistrikt Jylland og Fyn og i Hovedvandopland 1.9 Horsens Fjord. Vandområderne er, som beskrevet under Afsnit 3.3. *Planens forbindelse til andre planer og relevante miljømål*, underlagt specifikke krav om miljømål og god økologisk og god kemisk tilstand.

Gesager Å og Tagkær Grøft afgrænser planområdet mod nord og er recipient for overfladevand fra både lokalplanens område og Helhedsplanen. Tagkær Grøft er ikke målsat i vandområdeplanerne, men Gesager Å i henhold til MiljøGIS er registreret med en samlet ringe økologisk tilstand og ukendt kemisk tilstand.

Der vil ske afledning af overfladevand til Gesager Å og Tagkær Grøft og videre i vandløbssystemet via Bygholm Å til Horsens Fjord. Bygholm Å er registreret med moderat økologisk tilstand, undtagen på en strækning ved Grønhøjvej syd for Kørup, hvor miljøkvalitetskravet er overskredet for kobber (nationalt specifik miljøfarligt forurenende stof). Derudover ligger der nedstrøms Gesager Å Bygholm Sø med tilstanden "Ringe økologisk tilstand" og ukendt kemisk tilstand.

Den indre del af Horsens Fjord er registreret med dårlig økologisk tilstand og ikke-god kemisk tilstand.

Målet for alle vandområderne er at opnå god økologisk og kemisk tilstand, undtagen for en strækning af vandløbssystemet gennem Horsens, hvor målsætningen "Godt økologisk potentiale" skal opfyldes.

Indsats – økologisk tilstand Gesager Å

Den økologiske tilstand i Gesager Å er ikke opfyldt, da miljømålet er "God økologisk tilstand". Planlagte udløb må således ikke være til hinder for, at den økologiske tilstand "god" kan opnås.

Indsats til at forbedre Gesager Å's økologiske tilstand er jævnfør MiljøGIS af den 25. oktober 2023, at forbedre vandløbets fysiske tilstand primært i form af genslyngning og mindre strækningsbaserede restaureringer.

På strækningen udfør lokalplanområdet fremstår vandløbet reguleret med hurtigtstrømmende grumset vand. Langs Gesager Å er der i lokalplanen udlagt en bræmme på 50 meter, hvor der skal genoprettes naturområder med videre samt sikres mulighed for, at den ønskede genslyngning af vandløbet kan realiseres.

Udledninger fra områdets regnvandsbassiner kan forringe vandområder eller hindre målopfyldelse, hvis der udledes store mængder, enten meget lokalt eller i forhold til

den normale naturlige afstrømning. Dette kan medføre øget erosion, eller ændre på vandmiljøet. Udledninger fra planområdets forsinkelsesbassiner skal derfor ifølge nedenstående afsnit 4.3.2. opfylde en række krav om rensning, forsinkelse med videre, der skal sikre vandløbet. Der er blandt andet krav om neddrosling af mængden til naturlig afstrømning, og at udledningen ikke må forårsage erosion eller andre skader på vandløbets bund og brinker.

Lokalplanens realisering vurderes på den baggrund ikke at forringe vandløbets nuværende tilstand eller forringe muligheden for at opnå målet om god økologisk tilstand.

Kvælstof og fosfor

Planlagte udløb må ikke få udledningen af næringsstoffer til vandområdet herunder Horsens Fjord til at stige. Indholdet af næringsstofferne kvælstof og fosfor har stor betydning for de biologiske kvalitetselementer, der måles på i forhold til vurdering af den økologiske tilstand i blandt andet kystvandene. (Vejledning til bekendtgørelse om indsatsprogrammer for vandområdedistrikter, Miljøstyrelsen 7/2017).

Horsens Fjord er som de fleste andre kystvandområder belastet af næringsstof udledning, kvælstof og fosfor. Ifølge Miljøstyrelsens opsamling på Novana-undersøgelserne stammer cirka 65 procent af det kvælstof, der tilføres Horsens Fjord, fra landbruget, cirka 25 procent stammer fra det naturlige baggrundsbidrag, mens den resterende del stammer fra punktkilder som renselanlæg, regnvandsbetingede udløb, dambrug og havbrug. For fosfor stammer cirka 70 procent fra det åbne land, som omfatter både landbruget og baggrundsbidraget, mens resten stammer fra punktkilder.

Lokalplanområdet anvendes i dag primært til jordbrugsmæssigt formål. Et mindre område mod øst er dog naturbeskyttede arealer, der ikke anvendes jordbrugsmæssigt. Derfor sker der i dag en diffus udledning af kvælstof, der ikke er nærmere fastlagt.

Rensning af overfladevand

Der er i forbindelse med planlægningen udarbejdet en plan for håndtering af regnvand fra planområdet, se afsnit 4.3.2. Håndtering af overfladevand. I regnvandshåndteringsplanen redegøres for strømningsveje, behov for placering og volumen af forsinkelsesbassiner til regnvand med udledning til vandløbene nord for området.

Forsinkelsesbassinerne skal etableres med et permanent vandspejl således, at der ligeledes vil forekomme rensning af næringsstoffer. Bassinerne skal etableres efter BAT (bedst anvendelig teknologi), hvormed de udledte mængder nedbringes til et minimum.

Overfladevand fra veje og andre terrænnære befæstelser kan indeholde en række andre stoffer, herunder organisk materiale, kvælstof, fosfor, oliespild, tungmetaller og suspenderet stof.

Våde bassiner har en meget god renseseffekt over for mange stoffer, der kan findes i overfladevand. Stofferne fjernes især ved, at de synker til bunds i bassinet, men der sker også fjernelse af stoffer ved fordampning, optag i planter og nedbrydning ved hjælp af sollys. Den store bundfældning af forureningsstoffer betyder, at det bundfældede materiale bliver forurenat og skal graves op og køres bort med mellemrum. Våde bassiner har således en høj renseseffekt for både suspenderet stof, tungmetaller, olie-stoffer og pesticider. (Vurdering af renseseffekt for metoder til lokal rensning og afledning af regnvand. DTU Miljø. 5/2009).

Den typiske renseseffekt i våde bassiner er vist i tabel 4.1. Tallene er gennemsnitlige årsværdier. Ved store regnskyl kan renseseffekten være noget mindre.

MILJØRAPPORT

Miljøvurdering af Helhedsplan og Lokalplan 1186 – Første etape af Helheden, et nyt boligområde vest for Hedensted

Stof	Rensegrad (%)	Bemærkning
Suspenderet stof	70-90	Våde bassiner er primært effektive overfor partikulært stof, og reduktionen heraf er derfor god hele året rundt.
Partikulært fosfor	60-80	Partikulært fosfor udgør oftest mindst halvdelen af fosforet. Denne del fjernes primært ved bundfældning, og fjernelsen er nogenlunde konstant hele året
Opløst fosfor	50-70	Opløst fosfor fjernes primært via planteoptag om sommeren. Om vinteren vil fjernelsen derfor være mindst.
Kvælstof	20-60	Kvælstof ligger normalt lavt, og udgør kun en uvæsentlig belastning af recipienten, og vil dermed kun en uvæsentlig belastning af recipienten.
Kobber	60-80	En væsentlig del af kobberet er partikelbundet, og fjernes derfor sammen med det suspenderede stof.
Zink	40-85	En væsentlig del af zinken er partikelbundet, og fjernes derfor sammen med det suspenderede stof.

Tabel 4.1 - Et veldimensioneret vådt regnvandsbassins forventelige effekt overfor udvalgte stoffer i typisk regnafstrømning i henhold til Faktablad om dimensionering af våde regnvandsbassiner, Aalborg Universitet, 2012).

Eventuelle lettere oliekomponenter, de lette PAH og blødgørerne forventes at blive biologisk omsat ud fra generelle observationer af disse stoffers generelle opførsel i nedbrydningsforsøg. Jævnfør Anbefalinger til udledning og nedsivning af regnvand. Aalborg Universitet, Danmarks Tekniske Universitet, Teknologisk institut & Orbicon A/S, oktober 2012.

Våde bassiner er således en særdeles god rensemetode. Som yderligere tiltag indeholder lokalplanen forbud mod brug af zink, kobber og bly til for eksempel tagmaterialer.

Delkonklusion

Der vil ikke ske en samlet forøgelse af de årlige udledte stofmængder til vandsystemet inklusiv Horsens Fjord og de øvrige målsatte vandløb og søer.

Der vil ske forsinkelse af overfladevand. Ydermere vil der ske rensning af overfladevand i vådbassiner inden udledning og lokalplanen indeholder forbud med brug af zink, kobber og bly, hvilket medfører, at der ikke sker en væsentlig udledning af miljøfarlige stoffer til Gesager Å.

Det vurderes på baggrund af ovenstående, at planlægningen ikke vil medføre en væsentlig påvirkning af målsatte vandløb og søer.

4.3.2. HÅNDBETING AF OVERFLADEVAND

Hverdagsregnen afledes via grøfter til forsinkelsesbassiner, herfra ledes vandet til recipienterne Gesager Å og Tagkær Grøft. Det kan være nødvendigt i forbindelse med den endelige projektering af boligområderne i delområde I og II, at justere de i lokalplanen fastsatte boliggrunde og boligklynger, så der er plads til grøfterne til afledning af overfladevand kan krydse i mellem husene.

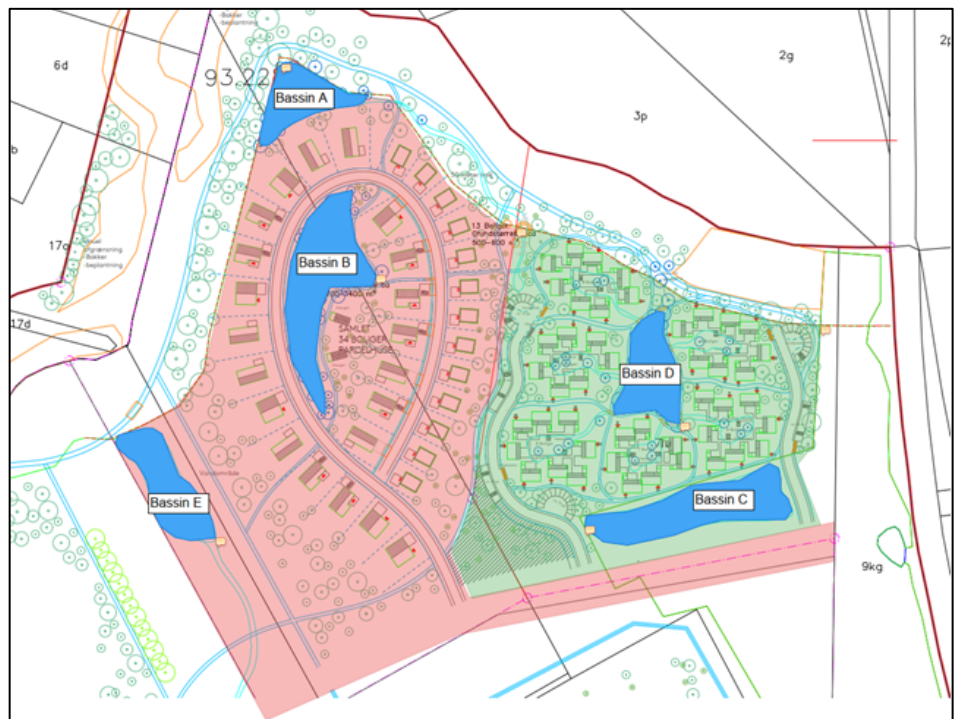
Myndighedskrav til forsinkelse af overfladevand

Grøfter

Grøfterne skal i henhold til Bygherrevejledningen fra Hedensted Spildevand, marts 2023, dimensioneres til at kunne håndtere en 5 års regnhændelse (T=5).

Bassiner

Bassinerne A, B og E vil have overløb til Gesager Å, mens bassinerne C og D har overløb til Tagkær Grøft.



Figur 4.1 Oversigtskort som viser håndtering af hverdagsregn i lokalplanområdet. Hverdagsregnen ledes via grøfter (blå) til forsinkelsesbassinerne, Bassin A, B, C, D og E. Sweco d. 23. november 2023.

Bassiner der dimensioneres til at håndtere tag-, vej- og overfladevand skal opfylde BAT-krav (bedst anvendelig teknologi) for dimensionering af våde regnvandsbassiner, herunder:

- Naturlig afstrømning i liter/sekund per reduceret hektar fra bassinoplandet
- Der skal regnes med en sikkerhedsfaktor på cirka 1,56

- Der skal regnes med skråningsanlæg ikke stejlere end 1:5

Bassiner dimensioneres, således at der maksimalt må være overløb en gang hvert 10. år. Det skal sikres, at vand fra vandløb ikke løber ind i bassinerne hyppigere end hvert 20. år (sikres til og med 20 års hændelse).

Det højtliggende grundvand gør det nødvendigt at aflede overfladevand fra indkørsler, veje og parkeringsarealer til bassiner eller grøfter, som etableres med tæt membran, filtermuld eller anden beplantet overflade. Herved filtreres og renses overfladevandet, inden det når grundvandet, de steder der vil forekomme naturlig nedsivning.

Filtermuld bruges til at øge vækstbetingelserne i vegetationen og til at tilbageholde og nedbryde miljøfremmede stoffer fra vejvand, indkørsler og parkeringsarealer. Filtermuld har en effektiv evne til at tilbageholde stoffer, som ellers ville udgøre en potentiel risiko for overfladevandet. Der sikres derved en bedre vandkvalitet af det overfladevand, der strømmer ud i Gesager Å og Tagkær Grøft.

Ved etablering af grøfter eller lignende med filtermuld eller beplantning, er det dog vigtigt, at sikre løbende drift af anlæggene, så anlæggene fungerer efter hensigten.

Overfladevand fra stamvejen opsamles i rendestensbrønde med tilkobling til regnvandsledning, hvor det via en sandfangsbrønd forsinkes til Bassin E. Der vil være behov for løbende drift af sandfangsbrønden i form af tømning af sandfanget. Regnvandsbassinerne etableres med membran for at danne permanent vådvolumen. Det skal i anlægsfasen sikres, at membranen opdriftssikres i fornødent omfang grundet højt grundvandsspejl.

Lokalplanen stiller krav om, at beskyttet natur samt naturgenopretningsarealer skal anvendes i overensstemmelse med bestemmelserne i naturbeskyttelsesloven. Der må således ikke etableres regnvandsbassiner indenfor naturbeskyttede områder eller naturgenopretningsarealerne.

Det vurderes generelt, at lokalplanen sikrer, at overfladevand håndteres således, at de miljømæssige konsekvenser ikke er væsentlige. Overfladevand ledes til lavninger i form af grøfter eller lignende, og videre til regnvandsbassiner. Området udføres med løsninger, som sikrer, at stofbelastningen minimeres væsentligt ved rensning ved filtermuld og sandfangsbrønd.

4.3.3. KLIMATISKE FAKTORER

Skybrud skal håndteres indenfor lokalplanområdet uden at forårsage oversvømmelser. Det skal sikres at huse og kritisk infrastruktur, inklusiv elskabe med mere, ikke oversvømmes ved en 100 års hændelse.

I henhold til SWECOs notat *Vandhåndtering Helheden etage 1, Hedensted*, af den 2. oktober 2023, er skybrudsanalysen foretaget i Scalgo, hvor der anvendes en regn, som statistisk set falder hvert 100. år (100 mm), en såkaldt hundredeårshændelse.

I henhold til lokalplanens § 9.9 må der foretages den nødvendige terrænregulering, for at sikre vandets tilløb til faskiner, grøfter, trug og lignende tekniske anlæg, samt for at sikre regnvandet ikke løber over skel.

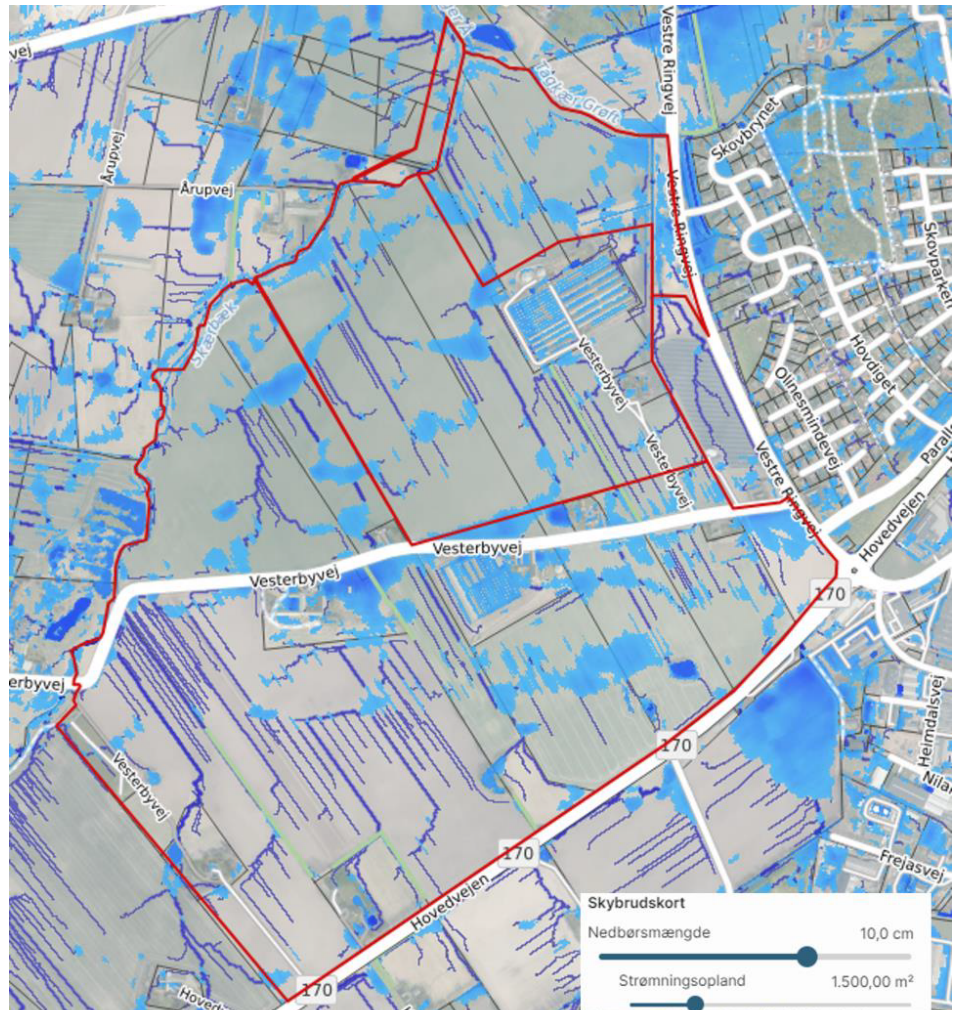
I forbindelse med den endelige projektering af boligområderne i delområde I og II, kan det være nødvendigt, at justere de i lokalplanen fastsatte boliggrunde og boligklynger, så der er plads til etablering af grøfter. Det bør endvidere sikres, at lokalplanen i nødvendigt omfang fastsætter afværgende foranstaltninger i form af minimum sokkelkote

MILJØRAPPORT

Miljøvurdering af Helhedsplan og Lokalplan 1186 – Første etape af Helheden, et nyt boligområde vest for Hedensted

eller regulering af adgangsveje til husene, så der sikres hensigtsmæssig placering af nyt boligbebyggelse i forhold til skybrudssikring.

Skybrudshåndtering indenfor lokalplanens område foregår via grøfter, veje, grønne arealer og eksisterede vandløb og grøfter. Der etableres en 50 meter bræmme omkring vandløbene, som friholdes for bebyggelse, der skal henligge som lysåbne engareal, og vil kunne oversvømmes ved ekstremregnhændelser.



Figur 4.2 Skybrudsanalyse for helhedsplanområdet, med lokale lavninger ved 100 mm regn. Kort fra Scalgo. Sweco, 2. oktober 2023

Grundet klimaforandringer er der risiko for oversvømmelse fra Tagkær Grøft og Gesager Å. Den 50 meter brede bræmme, som etableres langs vandløbene, vurderes at være tilstrækkelig til at kunne håndtere overfladevandet i forbindelse med ved en 100 års hændelse.

4.3.4. KUMULATIVE EFFEKTER

Realiseringen af Lokalplan 1186 må ikke resultere i, at vandsituationen bliver værre i de omkringliggende områder udenfor lokalplanområdet, eksempelvis ved terrænderinger, øget befæstelse eller lignende. Det samlede helhedsplanområde er af en sådan størrelse, at der bør udarbejdes et overordnet vandhåndteringsprincip for det samlede område, da det vurderes, at der kræves en helhedsorienteret løsning.

For helhedsplanområdet skal skybrudsvand håndteres via grønne kiler og interne grøfter, inden det ledes ud mod eksisterende vandløb og grøfter.

Skybrudsvand, der kommer ind i lokalplansområdet fra helhedsplanens område fra vest, ledes ad grøfter til den 50 meter grønne bræmme langs Gesager Å. Vandet mod øst afledes ad stamvejen. Den del af skybrudsvandet, som stamvejen ikke kan håndtere vil strømme ud i eksisterende grøft grundet ensidigt fald på vejen mod nord, hvorfra det ledes videre ud i Tagkær Grøft. Det skal sikres at vandet kan krydse stamvejen.

For at sikre skybrudshåndtering skal strømningsvejene indtegnes på lokalplankortet.

4.3.5. AFVÆRGEFORANSTALTNINGER

Ved håndtering af overfladevand skal der sikres tilstrækkelig kapacitet til forsinkelse af regnvand i lokalplanområdet inden det ledes ud i Tagkær Grøft og Gesager Å. Det skal sikres, at recipienternes vandførende kapacitet samt miljøkvalitetskrav ikke overskrides.

Det kan være nødvendigt i forbindelse med den endelige projektering af boligområderne i delområde I og II, at justere de i lokalplanen fastsatte boliggrunde og boligklynger, så der er plads til grøfterne til afledning af overfladevand kan krydse i mellem husene. Herudover kan det være nødvendigt, at lokalplanen fastsætter minimums sokkelkote eller regulerer adgangsvej til husene.

I anlægsfasen skal det sikres, at membraner i forsinkelsesbassinerne opdriftssikres grundet højt grundvandsspejl. Der skal desuden foretages løbende drift af regnvandsanlæggene i henhold til en driftsplan, så de fungerer efter hensigten:

- Ved anlæg af grøfter med filtermuld eller anden beplantning,
- Tømning af sandfangsbrønd,
- Oprensning eller lignende af bassinerne.

Lokalplanen fastsætter krav om at den forestående grundejerforening for området skal varetage drift og vedligeholdelse, herunder af regnvandsanlæg, jævnfør lokalplanens § 11.3. Grundejerforeningen skal således forestå funktionen som regnvandslaug. Grundejerforeningen kan vælge at oprette regnvandslauget, som en selvstændig forening med egne vedtægter under grundejerforeningen.

I forbindelse med udarbejdelse af tillæg til spildevandsplanen, skal der udarbejdes vedtægter til regnvandslaug. Det skal tinglyses, at alle grunde inden for området skal være medlem af og bidrage til etablering, drift og vedligehold. Udkast til regnvandslaugets vedtægter inklusiv driftsplan, skal være udarbejdet og udsendes i offentlig høring sammen med forslag til spildevandsplantillægget. Herudover skal følgende krav overholdes:

- Hedensted Kommune skal godkende tinglysning af ovenstående,
- Vedtægter skal indeholde en driftsmanual,
- Vedtægter skal sendes til Hedensted Kommune,
- Hedensted Kommune er tilsynsmyndighed.

Til sikring af området mod skybrud skal vandets strømningsveje indtegnes på lokalplankortet. Ved terrænændringer skal der redegøres for eventuelle ændrede strømningsveje gennem lokalplanområdet.

Forsinkelsesbassinerne skal etableres med et permanent vandspejl, således at der ligeledes vil forekomme rensning af næringsstoffer. Bassinerne skal etableres efter BAT

(bedst anvendelig teknologi), hvormed de udledte mængder nedbringes til et minimum.

Forsinkelsesbassiner skal udføres med dykket udløb for at sikre at opfange flydende eventuelle flydende forureninger for eksempel oliefilm og hindre udledning til vandløbene. Udledningen må ikke forårsage erosion eller andre skader på vandløbets bund og brinker.

Der er ikke tilgængelige data for de nationale stoffer zink og kobber. Lokalplanen sikrer at der ikke tilføres yderligere ved dels at rense overfladevand i rensebassiner og dels at forbyde brug af kobber, bly og zink til tage og tagrender.

4.3.6. OVERVÅGNING

Der skal udstedes udlednings- og tilslutningstilladelser efter miljøbeskyttelsesloven, samt øvrige relevante tilladelser, jævnfør indsatsbekendtgørelsens § 8.

Der skal opnås udledningstilladelse til recipienterne efter miljøbeskyttelsesloven og tilladelse skal indhentes ved Hedensted Kommune.

Lokalplanen stiller krav til placering og udformning af bassinerne, mens udledningstilladelsen stiller krav om rensning og prøvetagning af vand og sedimenter fra rensebassinerne.

Eventuel nødvendig overvågning af vandmiljøet fastlægges i udlednings- og tilslutningstilladelser.

Hedensted Kommune skal som myndighed påse, at grundejerforeningen foretager den nødvendige drift og vedligeholdelse af regnvandsanlæg, så disse virker efter hensigten. Det kan ske ved tilvejebringelse af en driftsplan.

Overvågning af planens indvirkning på miljøet vil herudover ske gennem den almene kommunale kontrol ved overholdelse af byggelovens og lokalplanens bestemmelser samt kommunens tilsyn med større anlægsarbejde og administration af sektorlovgivningen.

4.3.7. REFERENCESCENARIET (0-ALTERNATIVET)

Referencescenariet er ikke nødvendigvis fastholdelse af status quo, men en fremskrivning af den udvikling, der må forventes uden vedtagelsen af Lokalplan 1186. Dette betyder i praksis, at området kan udvikle sig inden for rammerne af det gældende plangrundlag, enten som en videreførelse med den nuværende anvendelse med landbrugsdrift og naturarealer, eller som et andet, ukendt boligprojekt i overensstemmelse med kommuneplanrammerne 5.B.67 og 5.R.28 samt perspektivområdet.

Videreførelse af den nuværende anvendelse med landbrugsdrift og naturarealer

I dette scenarie udtages der ikke landbrugsarealer, hvilket betyder at mængden af tilført kvælstof og fosfor til vandløbene, vil fortsætte med samme niveau som i dag. Landbrugsdrift udgør en potentiel forureningskilde for overfladevand ved brug af eksempelvis pesticider og næringsstoffer, jævnfør Videnskabelig rapport fra DCE - Nationalt Center for Miljø og Energi, Aarhus Universitet, 2023.

Et andet projekt i overensstemmelse med kommuneplanen

Ved referencescenariet med et andet, ukendt projekt i overensstemmelse med kommuneplanrammerne vil der kunne tilvejebringes et boligprojekt, hvor der tilsvarende vil skulle tages de fornødne hensyn til håndtering af overfladevand og sikring af vandmiljø i henhold til den nationale vandplanlægning med mere.

4.4 BIOLOGISK MANGFOLDIGHED / DYRELIV

Vurdering af lokalplanens påvirkning på den biologiske mangfoldighed behandler påvirkning af Natura 2000-områder, Bilag IV-arter samt dyre- og planteliv. Hedensted Kommune har registreret Bilag IV-arten odder i nærområdet, hvor odderen lever langs vandløbene. Det skal vurderes, hvorvidt planlægningen kan påvirke Bilag IV-arter.

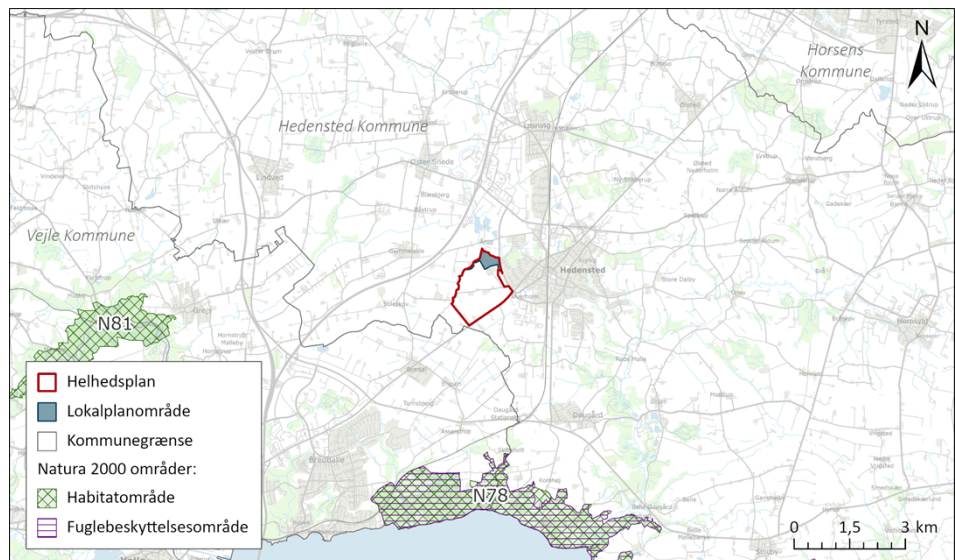
Vurderingen af Bilag IV-arter tager udgangspunkt i Swecos rapport af den 1. november 2023; "Kortlægning af potentielle yngle- og rasteområder for bilag IV-arter i tilknytning til lokalplanområde 1186 i Hedensted Kommune".

4.4.1. NATURA 2000-OMRÅDER

Der er cirka 3,7 kilometer til nærmeste Natura 2000-område, som er Natura 2000-område nummer 78 "Skove langs nordsiden af Vejle Fjord". Natura 2000-området består af Habitatområde H67 og Fuglebeskyttelsesområde F45.

På udpegningsgrundlaget findes 12 arter af fredede orkidéer, blandt andet stor gøgeurt, tætblomstret hullæbe, nikkende hullæbe, sværdskovlilje og langsporet gøgelilje. Herudover findes der blandt andet artsrige kalkholdige og sure overdrev, kystskrænter, kildevæld og rigkær. Bæklampret findes i Rohden Å, og der er fundet odder ved samme å umiddelbart uden for habitatområdet. Der er forekomst af Stor vandsalamander, og Isflugl og Hvepsevåge yngler indenfor området.

Principperne for beskyttelsen af Natura 2000-områder er at undgå forringelse af naturtyperne og betydelige forstyrrelser for dyre- og plantearterne i udpegningsgrundlaget, så der opretholdes en gunstig bevaringsstatus. Aktiviteter, som kan påvirke Natura 2000-områderne, kræver forudgående tilladelse.



Figur 4.3 Oversigtskortet viser Natura-2000 områder og lokalplanområdet samt Helhedsplanens område. Habitatområder er vist med grøn skravering og Fuglebeskyttelsesområder er vist med lilla vandrette streger.

Grundet afstanden og de aktiviteter der planlægges for, vurderes planerne ikke at kunne påvirke Natura 2000-område nummer 78 eller andre Natura 2000-områder, herunder områdernes udpegningsgrundlag.

4.4.2. BILAG IV-ARTER

Jævnfør Planhabitatbekendtgørelsen (Bekendtgørelse om administration af planloven i forbindelse med internationale naturbeskyttelsesområder samt beskyttelse af visse arter), § 7, stykke 2, kan et planforslag ikke vedtages, hvis gennemførslen af planen kan beskadige eller ødelægge yngle- og rasteområder for bilag IV-arter.

Bilag IV i EU's habitatdirektiv indeholder en liste over udvalgte dyre- og plantearter, som medlemsstaterne er forpligtiget til at beskytte både indenfor og udenfor Natura 2000-områderne. Det handler blandt andet om forbud mod ødelæggelse af yngle- og rasteområder og mod at forstyrre arterne.

I nedenstående tabel ses de Bilag IV-arter, der er fundet i Danmark. De arter, der er fundet i Hedensted Kommune er understreget.

Pattedyr	Hvirvelløse dyr	Fisk	Padder	Krybdyr	Planter
<u>Alle arter af flagermus</u>	Bred vandkalv	Snæbel	<u>Stor vandsalamander</u>	<u>Markfirben</u>	Enkelt månerude
Hasselmus	Lys skivevandkalv		Klokkefrø		Vandranke
<u>Birkemus</u>	Eremit		<u>Løgfrø</u>		Liden Najade
Bæver	Sortpletlet blåfugl		Løvfrø		Fruesco
<u>Odder</u>	Grøn mosaikguldsmed		<u>Spidssnudet frø</u>		Mygblomst
Ulv	Stor kærguldsmed		Springfrø		Gul Stenbræk
<u>Marsvin</u>	<u>Grøn kølleguldsmed</u>		<u>Strandtudse</u>		Krybende sumpskærm
Alle arter af hvaler	Stor ildfugl		Grønbroget tudse		
	Natlyssværmer				
	Tykskallet malermusling				

Tabel 4.2 Bilag IV-arter registreret i Danmark. Understregede arter er registreret i Hedensted Kommune.

Eksisterende forhold

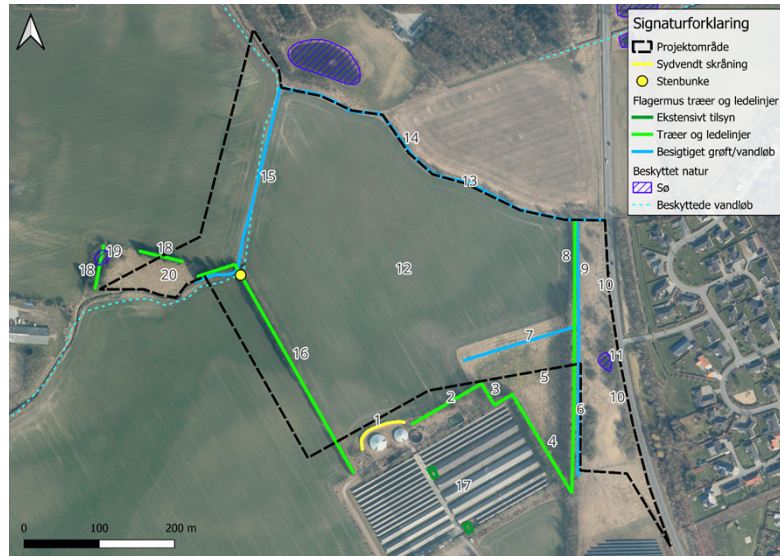
Der er foretaget besigtigelse den 12. oktober 2023. På baggrund af besigtigelsen er det vurderet, at forekomsten af yngle- og rasteområder for nedenstående Bilag IV-arter skal vurderes:

- Odder
- Birkemus
- Spidssnudet frø
- Stor vandsalamander
- Flagermusarter

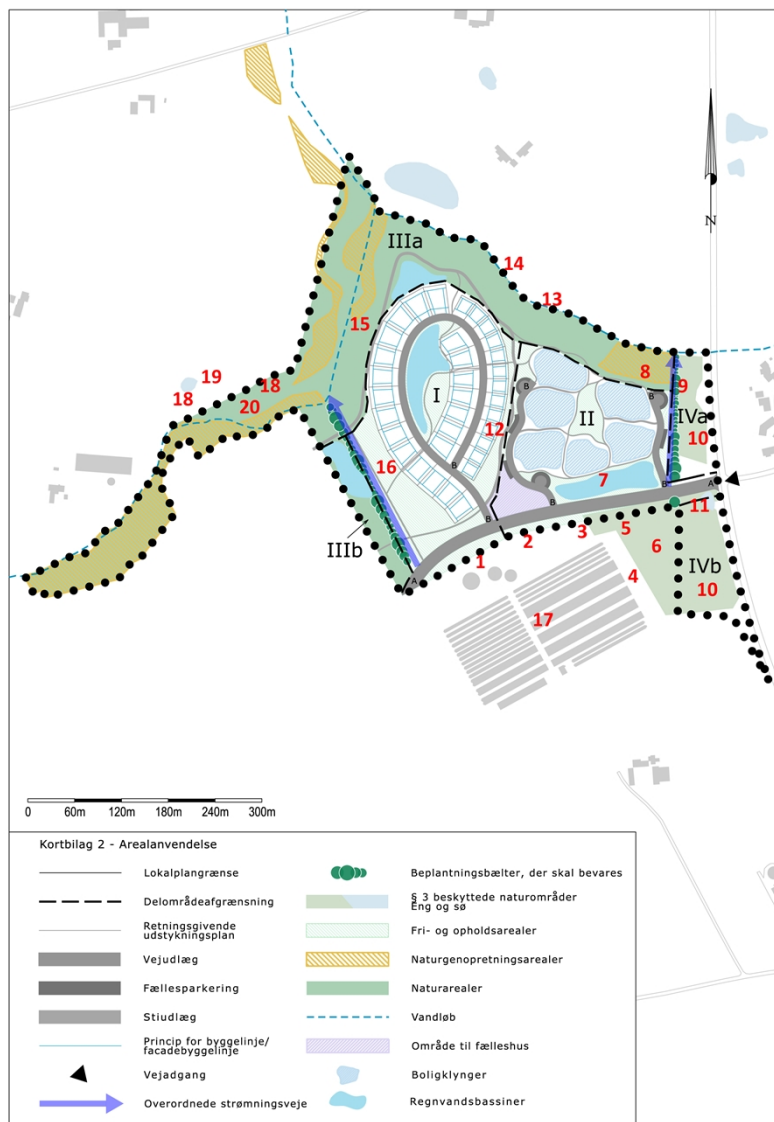
Der er undersøgt flere lokaliteter indenfor og i umiddelbar nærhed til lokalplanen, som fremgår af nedenstående oversigtskort.

MILJØRAPPORT

Miljøvurdering af Helhedsplan og Lokalplan 1186 – Første etape af Helheden, et nyt boligområde vest for Hedensted



Figur 4.4 Undersøgte lokaliteter, nummer 1-20, Sweco 1. november 2023.



Figur 4.5 Kortbilag 2 fra Lokalplan 1186 med undersøgte lokaliteter, nummer 1-20.

Delområde I og II

Indenfor lokalplanens delområde I og II, hvor der kan opføres boligbebyggelse, ligger det store omdriftsareal, nummer 12, som indeholder stubrester, og har været opdyrket i 2023. Der ses stort set ingen vilde planter grundet markdriften. Området vurderes således ikke at være egnet som yngle- og rasteområde for Bilag IV-arter.

Lokalitet 5, ligger delvis indenfor delområde II, og udgør en del af engarealet, som er udtaget af §3-registrering til etablering af adgangsvej. Engarealet er domineret af græsser og har ringe naturkvalitet.

Grøften, nummer 7, er vokset til med art af sødgræs, og der er ikke åbent vand. Dermed er det næppe yngle- og rasteområde for odder.

Trærækken, nummer 16, som ligger mellem lokalplanens delområde I og delområde III, rummer mange træer med løs bark og hulheder igen især i rød-el, med meget dødt ved. Mod sydvest er der observeret en stor bunke marksten. Stenbunker fungerer, som bekendt, som refugie for mange arter og bør om muligt bevares.

Delområde III og IV, herunder Delområde IIIa og IIIb samt IVa og IVb

I delområde III og IV, som i lokalplanen omfatter naturbeskyttede arealer samt naturgenopretningsarealer, ligger undersøgelseslokaliteterne 8, 9, 10, 11, 13, 15, 18 og 20. Flere af lokaliteterne er eftersøgt for spor af odder, herunder fodspor, lort, hulheder i brink, dog uden fund. I krattet nord for grøften ved eng, nummer 8, ses bævreasp, bånd-pil, rød-el, hvoraf mange har løs bark og hulheder.

Område nummer 18 udgør et krat med nåltræer og er ikke egnet for Bilag IV-arter. Lokalitet 10 udgør fersk eng, men vil i sin nuværende forfatning sandsynligvis være svært tilgængelig for padder grundet førne. Halvdelen af vandhullet, nummer 11, er helt tilgroet og overskygget med øret pil og rød-el og halvdelen har en åben vandflade. Nord-sydgående del af Gesager Å, nummer 15, rummer hurtigt flydende meget grumset vand. Vandløbet ligger mellem to omdriftsarealer, og er uden små dyrestier. Område nummer 20 opfylder sandsynligvis både vegetationsmæssigt og størrelsesmæssigt sammen med vandhullet, nummer 19, kravene til at være §3-overdrev. Den øvrige del er meget græsdomineret, og rummer kun "trivielle" arter knyttet til næringsrig jord.

Udenfor lokalplanens område

Udenfor lokalplanens område, nummer 1-6, er der blandt andet undersøgt for markfirben. Undersøgelsesområderne vurderes dog ikke egnet som yngle- og rasteområde grundet tilgroning med nælde, kvik og hundegræs (nummer 1).

Der forefindes træækker med eg, engriflet hvidtjørn, benved, ahorn, syren, rød-el, pil, ask med videre i områderne nummer 2, 3, 4 og 6. Flere af træerne er store og gamle med mange hulheder og sprækker.

Tagkær Grøft (nummer 14) mod nord har stejle brinker, med frit strømmende vand, og er lysåben med enkelte gamle træer, der bør bevares. Grøften er klarvandet, men der er på besigtigelsestidspunktet ikke så stor vandføring. Det vurderes at være afgørende at sikre, at eventuelt ændret hydrologi ikke påvirker odderen. Der er ikke spor fra odder (lort, fodspor og huler), men der er observeret en del små dyrestier.

Vurdering

Som det ses ligger de to delområder I og II, der kan bebygges i henhold til Lokalplan 1186, hovedsageligt i besigtigelsesnotatets lokalitet 12. Undersøgelsesområde 12 udgør det store omdriftsareal, "der indeholder stubrester og tydeligvis har været opdyrket i 2023." Der er stort set ingen vilde planter, og grundet markdriften vurderes området ikke at være egnet til yngle- og rasteområde for Bilag IV-arter.

Der er givet dispensation fra naturbeskyttelsesloven til etablering af adgangsvejen til lokalplanens område. Arealet (5) er i besigtigelsesnotatet beskrevet som "*domineret af græsser og har ringe naturkvalitet*", det vil sige et areal uden den store naturværdi.

Område 16 udgør et beplantningsbælte, hvor der i lokalplanen fastsættes bevaringsbestemmelser for træerækken.

De øvrige områder i besigtigelsesnotatet ligger indenfor arealer, der er beskyttet i henhold til naturbeskyttelsesloven, til naturgenopretningsarealer eller generelt til naturarealer. Ny bebyggelse etableres således udenfor arealerne med høj naturkvalitet, og udenfor arealer med potentiale for yngle-og rasteområder for Bilag IV-arter.

Vurdering af påvirkning af odder

Odderen vurderes normalt at være forstyrrelsesfølsom overfor menneskelig aktivitet og er afhængig af bevoksning, der giver mulighed for skjul langs med vandløbene, når den fouragerer eller bevæger sig gennem et område. Dette sker typisk efter mørkets frembrud.

Det er derfor væsentligt for odderbestandenes økologiske funktionalitet, herunder muligheden for spredning af individer, at arealerne omkring vandløbene forbliver forholdsvis uforstyrret.

Vegetationen omkring vandløbene bør bevares og plejes, således at odderen også i fremtiden kan jage i området og søge skjul, når den bevæger sig gennem arealerne.

I lokalplanen sikres friholdelse af en 50 meter bræmme langs med Gesager Å og Tagkær Grøft, som friholdes for bebyggelse og anlæg. Arealerne indenfor bræmmerne udgør områder udlagt til natur herunder med §3 beskyttet natur samt naturgenopretningsarealer, der skal anvendes i overensstemmelse med bestemmelserne i naturbeskyttelsesloven samt lokalplanens §3.3, som fastsætter at naturarealer skal henligge som lysåbne engarealer.

På arealerne kan der, ifølge lokalplanen, plantes skovbryn, mindre grupper af beplantning samt solitære træer og buske af overvejende egnstypiske hjemmehørende arter. Der gives endvidere med lokalplanen mulighed for at opstille bænke, fugletårne og lignende inventar, der understøtter oplevelsen af naturen.

Odderen er sårbar overfor opsplitning samt eventuelle forstyrrelser fra friluftsliv, for eksempel fiskeri, løse hunde, færdsel generelt med videre. §3 områder og naturgenopretningsarealer bør friholdes for anlæg og aktiviteter, herunder rekreative stier, for at skabe et "frirum" for odderen. Det vil sige at stier, bænke, fugletårn med videre, ikke bør etableres indenfor §3 områder og naturgenopretningsarealer, eller mellem de nævnte arealer og selve vandløbet. Der må således ikke etableres trampesti tæt på brinken af vandløbet, men den bør i stedet placeres udenfor det genoprettede naturareal, også når der er sket en genslyngning af vandløbet.

Da lokalplanen ikke tildeler bonusvirkning forudsætter opsætning af fugletårn eller lignende en senere landzonetilladelse, når den præcise placering og udformning er kendt. Hvis det på etableringstidspunktet ønskes at placere et fugletårn eller lignende tættere på vandløbet, i §3 områder eller naturgenopretningsområder, kan der forinden en eventuel dispensation fastsættes krav om nærmere undersøgelser af odderens brug af arealerne langs denne del af vandløbet, for at kunne afvise en påvirkning af arten.

Planen er medvirkende til at sikre og forbedre sammenhængende spredningskorridorer, så opsplitning af naturareal undgås. Dog sker der ingen ændring på strækningen nord for Tagkær Grøft, da den nordlige brink ikke er en del af lokalplanens eller Helhedsplanens område.

Vandløbets ene brink indenfor lokalplanens område bør derfor friholdes for aktiviteter, således at odderen kan passere uforstyrret. På strækningen kan der skabes en passage med naturlig vildtvoksende vegetation, for eksempel at bredden/brinken ikke slås, skånsom oprensning af grøften eller lignende. Desuden bør de enkelte større træer langs brinken bevares.

Odderen er aktiv fra solnedgang til solopgang, der må derfor ikke etableres belysning indenfor delområde IIIa på den strækning, som ligger 50 meter fra vandløbene.

På denne baggrund vurderes det, at der ikke vil ske en væsentlig påvirkning af odderen.

Vurdering af påvirkning af flagermus

Flere træer, der indgår i krat og hegn, som omgiver eller indgår i planområdet, indeholder gammel bevoksning med løvtræer som rød-el, hylde, eg, engriflet hvidtjørn, benved, ahorn, syren, pil, ask med flere. Mange af træerne har hulheder og/eller sprækker i barken. Det vurderes på den grund, at træbevoksningerne har et stort potentiale for forekomst af flagermusarter knyttet til træer.

De lokaliteter, der vil være potentielle levesteder for flagermus er gamle træer, der dels findes i læbælterne samt træerne i §3 arealerne indenfor i delområde III og IV. Trærækkerne fungerer desuden som ledelinjer. I lokalplanudkastet er der skrevet at læbælterne skal bevares. Det foreslås, at dette suppleres med, at ældre træer, både i beplantningsbælterne og øvrige områder i delområde III og IV, skal besvares af hensyn til at sikre egnede levesteder for flere arter af flagermus. Dette bør sikres som bestemmelse i lokalplanen, eventuelt med angivelse af at beplantningsbælterne *ikke* må udtyndes, og at ældre træer *ikke* må beskæres og fældes, for derved at fastholde dem som egnede levesteder for flagermus.

På denne baggrund vurderes det, at der ikke vil ske en væsentlig påvirkning af flagermusarternes økologiske funktionalitet eller status.

Vurdering af påvirkning af øvrige Bilag IV-arter

Der er ikke observeret Birkemus, Spidssnudet frø og Stor vandsalamander indenfor projektområdet. Arterne vil kunne forekomme indenfor projektområdet, men primært i områder med beskyttet natur, som indeholder egnede potentielle yngle- og rasteområder for arterne.

Birkemus er tidligere fundet cirka 10 km fra projektområdet. Der er en del spredningsbarrierer i form af trafikerede veje, jernbaner med mere. Men birkemusen findes i spredte bestande i det sydlige Jylland, og det er ifølge "Opdateret håndbog om dyrearter på habitatdirektivets Bilag IV, 2023" ikke muligt at estimere bestandsudviklingen.

Spidssnudet frø kan flytte sig op til 1 km, og er observeret 1 km fra projektområdet.

Stor vandsalamander er observeret 1 km fra projektområdet, hvilket er indenfor den afstand arten kan migrere. Umiddelbart vurderes hverken vandhullet på den ferske eng østligst i området (11) eller vandhullet vest for området (19) at kunne tilgodese Stor vandsalamanders krav til yngle- og rasteområder, da de er skyggefulde og indeholder næringsrigt vand.

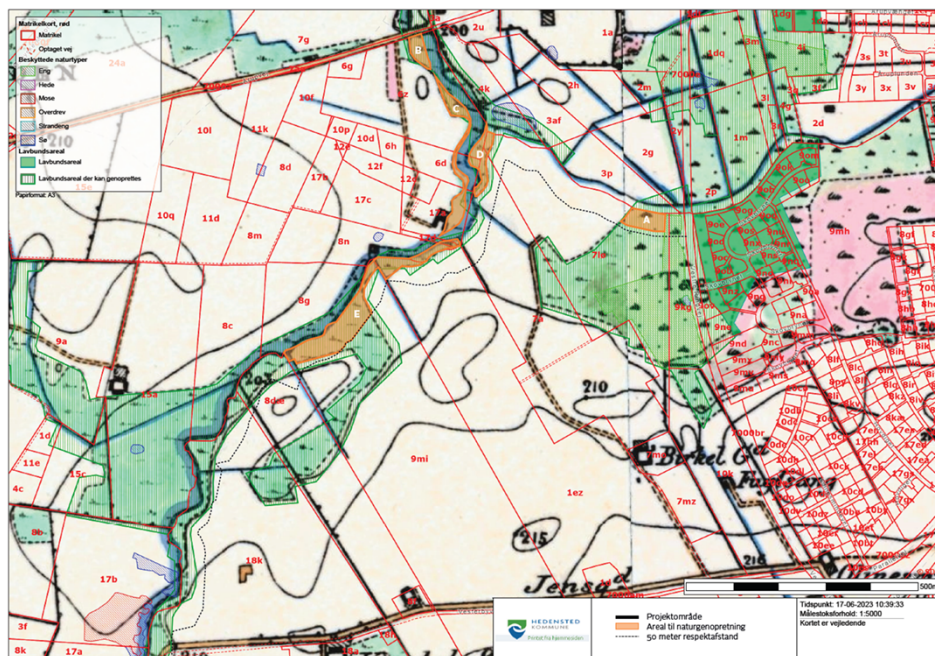
4.4.3. DYRE- OG PLANTELIV GENERELT

Ved udarbejdelse Lokalplan 1186 er der vejledende registreret beskyttede naturarealer i form af sø og eng.

MILJØRAPPORT

Miljøvurdering af Helhedsplan og Lokalplan 1186 – Første etape af Helheden, et nyt boligområde vest for Hedensted

Hedensted Kommune har den 29. juni 2023 meddelt dispensation til at et engareal på 9.320 m² nedlægges som §3 natur med henblik på at kunne anlægge en vejbanestrækning som vejadgang til lokalplanens område. Dispensationen er meddelt på betingelse af, at der udlægges naturgenopretningsarealer med et samlet areal på cirka 29.000 m², heraf er størstedelen indenfor lokalplanens område. Naturgenopretningsarealerne skal være etableret før vejen etableres.



4.6 Genopretningsarealer for beskyttede naturtyper på historisk kort. Kortet er fra dispensationen til etablering af vejbanestrækning i beskyttet eng, Hedensted Kommune den 29. juni 2023.

Vurdering

Beskyttet natur og naturgenopretning

Naturgenopretningsarealerne placeres indenfor lokalplanens delområde IIIa i de udlagte naturarealer med lysåben eng, med eksempelvis afgrænsning eller høslet. Engarealerne forventes at indeholde flere vådområder og søer, som over tid kan udvikle sig til beskyttet natur, hvilket på sigt vil skabe gode forhold for et naturligt og rigt plante- og dyreliv, som vil højne naturværdierne både indenfor disse arealer, men også på de tilgrænsende arealer.

I henhold til dispensationsvilkårene til adgangsvejen skal naturgenopretningsarealerne etableres med naturlig hydrologi ved afkobling af dræn. Konsekvenserne ved afkobling af dræn skal dog undersøges nærmere, ligesom afkobling af områdets drænløsnings kræver tilladelse efter vandløbsloven.

Landbrugsdriften på de tilstødende arealer ophører ved realiseringen af lokalplanen, der samtidig fastsætter bestemmelser om at udlægge en cirka 50 meter bred bræmme langs med Gesager Å og Tagkær Grøft, der skal henligge som lysåbent engareal.

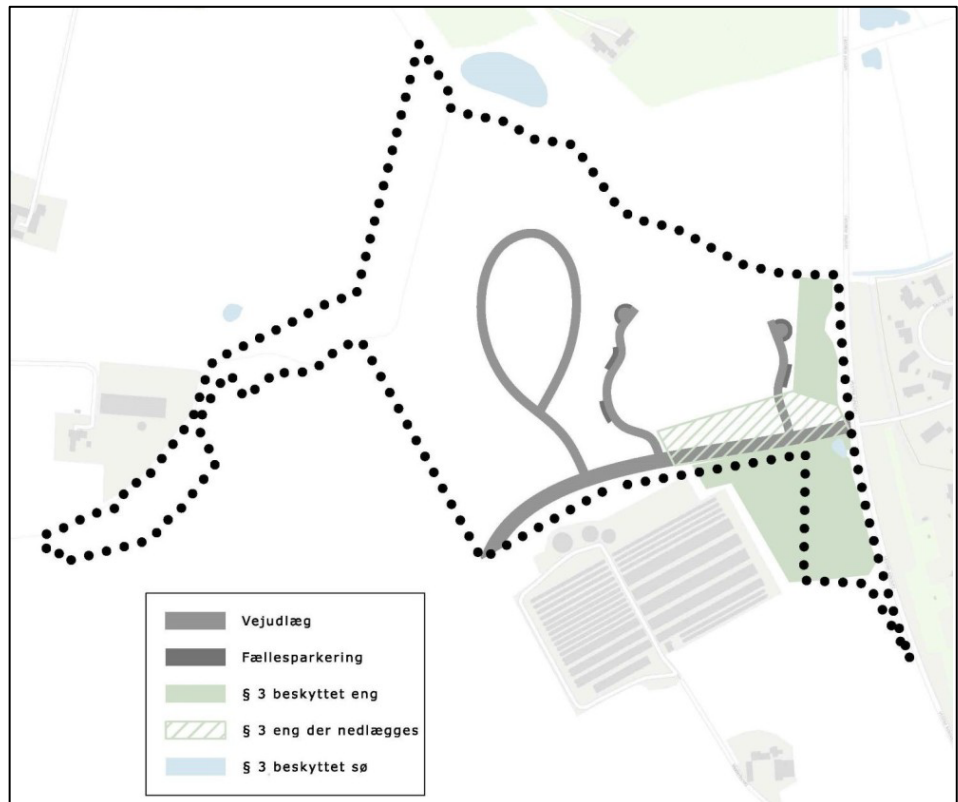
I henhold til lokalplanen kan naturarealerne i delområde IIIa plantes med skovbryn, mindre grupper af beplantning samt solitære træer og buske i overvejende egnstypiske hjemmehørende arter. Der kan endvidere opstilles bænke, fugletårne og lignende inventar, der understøtter oplevelsen af naturen.

Opsætning af fugletårn eller lignende kræves dog en senere landzonetilladelse, da lokalplanen ikke tillægger bonusvirkning.

For at sikre den nødvendige og mest hensigtsmæssige pasning og pleje af naturarealerne indenfor lokalplanens delområde III og IV, vurderes det, at der *skal* tilvejebringes en plejeplan.

Øvrige arealer

Udover det beskyttede engareal, som nedlægges, for at kunne sikre vejadgang til lokalplanens område og efterfølgende etaper af Helheden, udlægger planen ikke bebyggelse, veje eller lignende indenfor beskyttede naturområder. Således er en overvejende del af lokalplanens anlæg og bebyggelser placeret indenfor områder med ingen eller lav naturmæssig interesse, idet områderne udgør opdyrkede arealer.



Figur 4.7 Kort fra Lokalplan 1186, som viser §3 arealer samt §3 eng, der nedlægges. Lokalplanområdet er vist med prikket afgrænsning.

Konklusion

Planen vurderes på den baggrund at få positiv påvirkning på naturkvaliteten, idet planen vil medvirke til at styrke og bevare ledelinjer og habitater for dyrelivet, ved at sikre sammenhængende spredningskorridorer med beskyttet natur og genopretningsarealer, der på sigt kan udvikle sig til beskyttet natur.

Kumulativ effekt – hydrologi, drænledninger med videre

En plejeplan for naturarealerne indenfor lokalplanens delområde III og IV kan kombineres med en driftsplan for de privatejede anlæg til vandhåndtering. Her skal der ske oprensning eller lignende for at regnvands- og forsinkelsesanlæggene fungerer og renser overfladevandet efter hensigten.

4.4.4. AFVÆRGEFORANSTALTNINGER

Ældre træer, herunder beplantningsbælter, i delområde III og IV skal besvares af hensyn til at sikre egnede levesteder for flere arter af flagermus. Dette sikres som bestemmelse i lokalplanen med angivelse af at beplantningsbælterne *ikke* må udtyndes og be-

skæres og døde træer *ikke* må fældes, for at fastholde dem som egnede levesteder for flagermus.

Bræmmen på 50 meter langs med Gesager Å og Tagkær Grøft skal som udgangspunkt fremstå som lysåbent engareal. Hedensted Kommune skal have mulighed for almindelig vandløbsvedligeholdelse.

Brinken langs Tagkær Grøft, som ligger indenfor lokalplanens område skal friholdes for aktiviteter, således at odderen kan passere uforstyrret. På strækningen kan der skabes en passage med naturlig vildtvoksende vegetation, for eksempel ved at arealet ikke slås, skånsom oprensning af grøften eller lignende. Større træer langs brinken bevares.

Odderen er aktiv fra solnedgang til solopgang, der må derfor ikke etableres belysning indenfor delområde IIIa på den strækning der ligger 50 meter fra vandløbene.

For at styrke og bevare naturarealer som er vigtige habitater for dyrelivet indenfor lokalplanens område, skal der tilvejebringes en plejeplan med henblik på at løfte biodiversiteten og sikrer arealerne et naturligt udtryk.

Arealet indenfor delområde III og IV skal drives af en grundejerforening, en plejeplan vil derfor hjælpe til med at synliggøre overfor foreningen, hvilke krav og hensyn de vil blive mødet af.

Ved opsætning af fugletårn eller lignende kræves en senere landzonetilladelse, når den præcise placering og udformning er kendt. Hvis det på etableringstidspunktet ønskes at placere et fugletårn eller lignende tættere på vandløbet, i §3 områder eller naturgenopretningsområder, kan der forinden en eventuel dispensation fastsættes krav om nærmere undersøgelser af odderens brug af arealerne langs denne del af vandløbet, for at kunne afvise en påvirkning af arten.

Kumulativ effekt - hydrologi, drænledninger med videre

En plejeplan for naturarealerne kan kombineres med en driftsplan for de privatejede anlæg til vandhåndtering, hvor der ligeledes skal ske en oprensning eller lignende for at anlæggene fungerer og renser overfladevandet efter hensigten.

Krav til kontrol af afledning af overfladevand kan blive fastlagt i udledningstilladelser. Driftsplanen til regnvandsanlægget bliver en del af myndighedsgodkendelsen af anlægget, og dermed en del af betingelse for ibrugtagning af anlægget, og tilgår grundejerforeningen/regnvandslauget i forbindelse med overdragelsesforretningen (fra projektudvikler til forening).

I henhold til vilkårene i dispensationen til adgangsvejen, skal konsekvensen ved afkobling af dræn undersøges nærmere, ligesom afkobling af områdets dræn kan kræve tilladelse efter vandløbsloven.

4.4.5. OVERVÅGNING

Overvågning af naturområder og naturtyper indgår som en del af kommunens generelle naturovervågning, herunder overvågning af om afledte planer og projekter påvirker udpegede naturinteresser eller Bilag IV-arternes økologiske funktionalitet væsentligt.

Naturgenopretningsarealerne skal monitoreres med henblik på at blive en naturtype jævnfør naturbeskyttelseslovens §3. Monitoring foranlediges af bygherre med hjælp fra Hedensted Kommune. Nye og eksisterende naturområder skal monitoreres hvert 10. år.

4.4.6. REFERENCESCENARIET (0-ALTERNATIVET)

Referencescenariet er ikke nødvendigvis fastholdelse af status quo, men en fremskrivning af den udvikling, der må forventes uden vedtagelsen af Lokalplan 1186. Dette betyder i praksis, at området kan udvikle sig inden for rammerne af det gældende plangrundlag, enten som en videreførelse med den nuværende anvendelse med landbrugsdrift og naturarealer, eller som et andet, ukendt boligprojekt i overensstemmelse med kommuneplanrammerne 5.B.67 og 5.R.28 samt perspektivområdet.

Videreførelse af den nuværende anvendelse med landbrugsdrift og naturarealer

Et referencescenarie i form af videreførelse af den nuværende anvendelse med landbrugsdrift og naturarealer vil betyde en fortsættelse af en landbrugsmæssig drift af det centrale område, samt beskyttet natur i den østlige del af området. Dette referencescenarie vurderes ikke at have nogen større betydning for eksisterende Natura-2000 områder, Bilag IV-arter og § 3 arealer, idet beskyttelsen er gældende under alle omstændigheder, men dog kun i forhold til den eksisterende tilstand, som ikke nødvendigvis er god.

De beskrevne bræmmer omkring Gesager Å og Tagkær Grøft samt naturgenoprettingsarealerne, som skal medvirke til at sikre sammenhængende naturarealer realiseres ikke med dette referencescenarie.

Et andet projekt i overensstemmelse med kommuneplanen

I et referencescenarie med tilvejebringelse af et andet, ukendt boligprojekt vil der tilsvarende skulle tages de fornødne hensyn til beskyttet natur samt potentielle yngle- og rasteområder for Bilag IV-arter.

5. DATA OG REFERENCER

Planer

- Kommuneplan 2021-2033
- Planstrategi 2023
- Natura 2000 planer 2016-2021 samt forslag til Natura 2000 planer 2022-2027
- Vandområdeplaner 2021-2027
- Vandforsyningsplan 2012-2022
- Spildevandsplan 2015-2020
- Klimatilpasningshandleplan
- Rammeplan for Grundvandsbeskyttelse i Hedensted Kommune 2020
- Strategi for biodiversitet 2022

Vejledninger

- Bygherrevejledning, Hedensted Spildevand, marts 2023

Undersøgelser og redegørelser

- Vandhåndtering for LP 1186 Helheden 1. etape, Hedensted Kommune, 21. november 2023 (med baggrundsinformationer fra Vandhåndtering Helheden etape 1, Hedensted. Notat, Sweco, 2. oktober 2023)
- Geoteknisk undersøgelse nr. 1, DMR, 28. april 2023
- Kortlægning af potentielle yngle- og rasteområder for bilag IV-arter i tilknytning til lokalplanområde 1186 i Hedensted Kommune. Sweco, 1. november 2023
- Opdatering af: Håndbog om dyrearter på habitatdirektivets Bilag IV, Videnskabelig rapport fra DCE – Nationalt Center for Miljø og Energi, 2023
- Faktablad om dimensionering af våde regnvandsbassiner, Aalborg Universitet, 2012.
- Anbefalinger til udledning og nedsivning af regnvand. Aalborg Universitet, Danmarks Tekniske Universitet, Teknologisk institut & Orbicon A/S, oktober 2012
- VANDMILJØ OG NATUR 2021, NOVANA. Tilstand og udvikling – faglig sammenfatning, Videnskabelig rapport fra DCE – Nationalt Center for Miljø og Energi, Aarhus Universitet, nr. 532, 2023
- Miljøstyrelsens guider til Vandområder på baggrund af NOVANA overvågningsprogrammet – Horsens Fjord: <https://mst.dk/erhverv/rig-natur/naturen-i-danmark/novana-overvaagning-af-natur-og-vandmiljoe/guider-til-danske-vandomraader>

Øvrigt

- Digitalt kort i Kommuneplan 2021-2033
<https://hedensted.viewer.dkplan.niras.dk/plan/38#/15774>
- MiljøGIS, Vandplandata, Gesager Å, 25. oktober 2023
<https://vandplandata.dk/vp3endelig2022/vandomraade/vandloeb/DKRI-VER6327>
- Vejdirektoratets hjemmeside, senest opdateret den 5. september 2023
<http://www.vejdirektoratet.dk/mkv/udbygning-af-e45-vejle-skanderborg/miljoe/stoej>
- Mail med supplerende materiale og information fra Sweco til miljørapporten angående vandhåndtering, 23. november 2023
- Dispensation til etablering af vejbanestrækning i beskyttet eng, Hedensted Kommune den 29. juni 2023

BILAG 1

AFGRÆNSNINGSNOTAT

Se separat bilag med afgrænsningsnotat.