

HEDENSTED KOMMUNE

TRAFIKAL ANALYSE

LØSNING SKOLE

ADRESSE COWI A/S

Jens Chr. Skous Vej 9
8000 Aarhus C

TLF +45 56 40 00 00

FAX +45 56 40 99 99

WWW cowi.dk

INDHOLD

1	Baggrund og formål	2
1.1	Problemstillinger	6
1.2	Tiltag	7
2	Prisvurdering	9
3	Forudsætninger og bindinger	10



PROJEKTNR.

A251714

DOKUMENTNR.

1

VERSION

2.0

UDGIVELSESDATO

19.04.2023

BESKRIVELSE

LØSNING SKOLE

UDARBEJDET

MRKE

KONTROLLERET

NBPT

GODKENDT

MRKE

1 Baggrund og formål

Hedensted Kommune har bedt COWI om en gennemgang og vurdering af den nuværende trafiksituation ved Løsning Skole. Skolen har en vigtig samlende rolle for et større opland, med tilhørende trafik til/fra området. Der er ca. 500 elever op til 9. klassetrin, hvor oplandsbyernes elever samles fra 5.-7. klasse.

Gennemgangen tager udgangspunkt i flere problemstillinger mellem de hårde og bløde trafikanter i morgentrafikken. Særligt i Ny Skolegade omkring den vestlige parkeringsplads kan der til tider være u hensigtsmæssige trafiksituationer. Flere skoleelever afleveres i mini-busser på denne parkeringsplads ved Ny Skolegade.

Grundet pladsmangel og snævre forhold ved denne parkeringsplads opstår der indimellem forvirrende og u hensigtsmæssige trafiksituationer. Dette medvirker til flere uheldige sammenblandinger af trafikanterne, blandt andet i forbindelse med en "Kiss and Ride" lomme i Ny Skolegade, der anvendes af mini-busserne, selvom den er tiltænkt forældre for en hurtig aflevering af skolebørn.

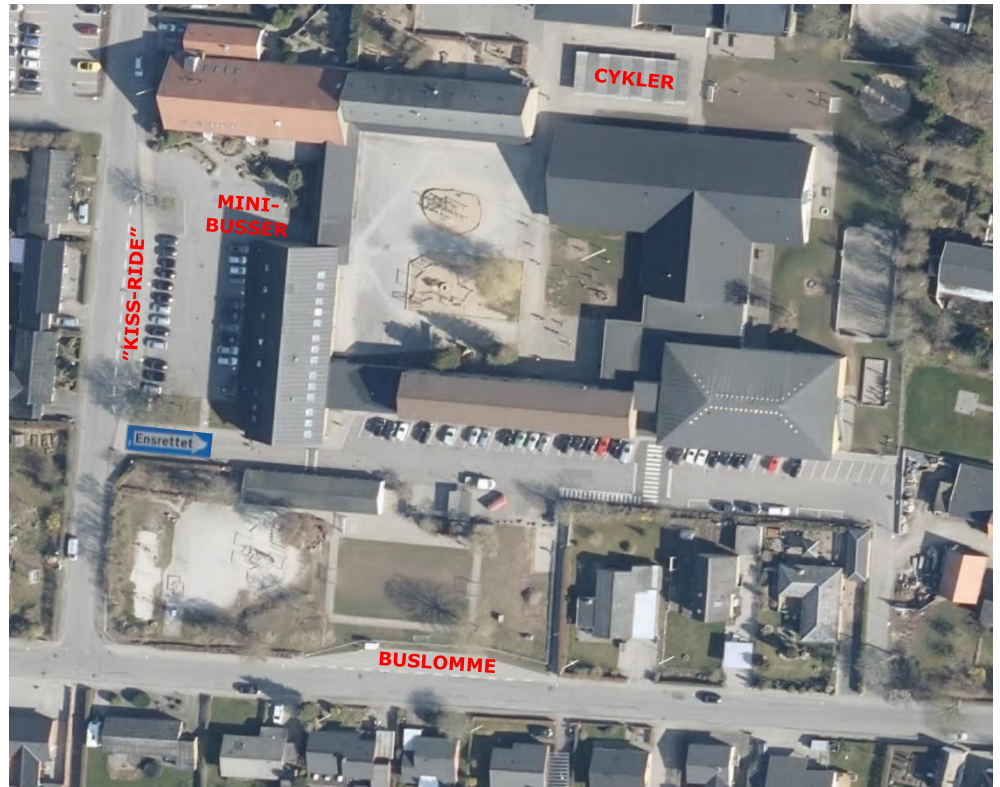
I Løsning er der desuden aktivt foreningsliv der arbejder for etablering af Byens Hus i nær tilknytning af Løsning Skole. Et projekt der skal medvirke til at skabe en bedre sammenhæng, et mere spændende og åbent byrum, der kan forbinde Byens Hus med skolen, Sundhedshuset og Vestergade. Omdrejningspunktet er en omdannelse af sportshallen ved Løsning Skole og herunder udvikling af de omkringliggende arealer, hvilket medvirker til mere pres på parkeringspladsen.



Figur 1 Nærområdet ved Løsning Skole, Byens Hus og Sundhedshuset. Fokus er på udfordringerne ved parkeringsområdet der er markeret med en blå cirkel.

I nærværende analyse er fokus på udfordringer i tilknytning af Ny Skolegade. Det være sig de snævre forhold til/fra og inde på parkeringspladsen, afsætning fra mini-busser, "Kiss and Ride", kantstensparkering ved Sundhedshus og placering af scooter. Der er gennemført en besigtigelse i morgentrafikken og afholdt møde med skoleleder for gennemgang og fastlæggelse af trafikale udfordringer.

I figur 2 ses nærområdet ved Løsning Skole og i figur 3 ses typisk trafiksituation i morgentrafikken med mini-busser til/fra Løsning Skole. Af figur 4-7 ses flere af de udfordringer der er fremkommet ud fra besigtigelse og dialog med skoleleder.



Figur 2 Nærområdet ved Løsning Skole som indgår i planerne for et foreningshus.



Figur 3 Der ankommer flere mini-busser til Løsning Skole. Her ses en på vej væk fra skolen og en på vej mod skolen i krydset Ny Skolegade og Juelsbovej.



Figur 4 Tre fotos af de snævre trafikforhold ifm. kørsel til/fra parkeringsområdet ved Ny Skolegade, hvor der er 2 afsætningspladser til mini-busser.



Figur 5 *Korrekt anvendelse af "Kiss and Ride" lomme til en hurtig afsætning i Ny Skolegade. Til tider er der uheldige sammenblandinger med mini-busser i lommen. På foto fremgår desuden en korrekt placeret minibus på p-plads.*



Figur 6 *Uhensigtsmæssig kantstensparkering i Ny Skolegade ved Sundhedshuset. Der er parkerings- og standsningsforbud langs den modsatte vejside.*



Figur 7 *Uhensigtsmæssig parkering af scooter på parkeringsområdet.*

1.1 Problemstillinger

Der er opmærksomhed på en række problemstillinger ved parkeringsområdet i Ny Skolegade. Det er særligt kombination af snævre adgangsforhold, sammenblanding mellem hårde og bløde trafikanter og placering af minibus parkering. Det er sammenfattet i 6 konfliktpunkter, hvor nummerering er luftfoto i figur 8.

- 1 Afmærket område til 2 mini-busser (foto i figur 4 og figur 9).
- 2 Sammenblanding af trafikanter og bakkende mini-busser i morgentrafikken.
- 3 Scooterparkering i forbindelse med parkeringspladsen (foto i figur 7).
- 4 Snævre adgangsforhold til/fra parkeringsområdet (foto i figur 4).
- 5 "Kiss and Ride" lommen bruges til tider af mini-busser (foto i figur 5).
- 6 Forældre parkerer langs Ny Skolegade (afsætning) – foto i figur 6.



Figur 8 Fokuspunkter med problemer på parkeringsområdet ved Løsning skole.

Ud fra besigtigelse og dialog med skoleleder er der opstillet flere tiltag til forbedring af trafiksikkerhed og tryghed. Tiltagene er fremkommet med udgangspunkt i de 6 fokuspunkter, herunder ikke mindst en vurdering af muligheder for anden en placering af mini-busser. Flere af tiltagene er direkte konsekvens af ny afsætningsplads til mini-busser og bør (skal) derfor realiseres som en samlet løsning.

Bagerst i notatet er der en opsamling af andre ideer for tiltag.



Figur 9 Afmærket parkeringsområde til Taxa og Bus ved Løsning Skole.



Figur 10 Ensretning til personaleparkering ved hovedindgangen fungerer godt.

1.2 Tiltag

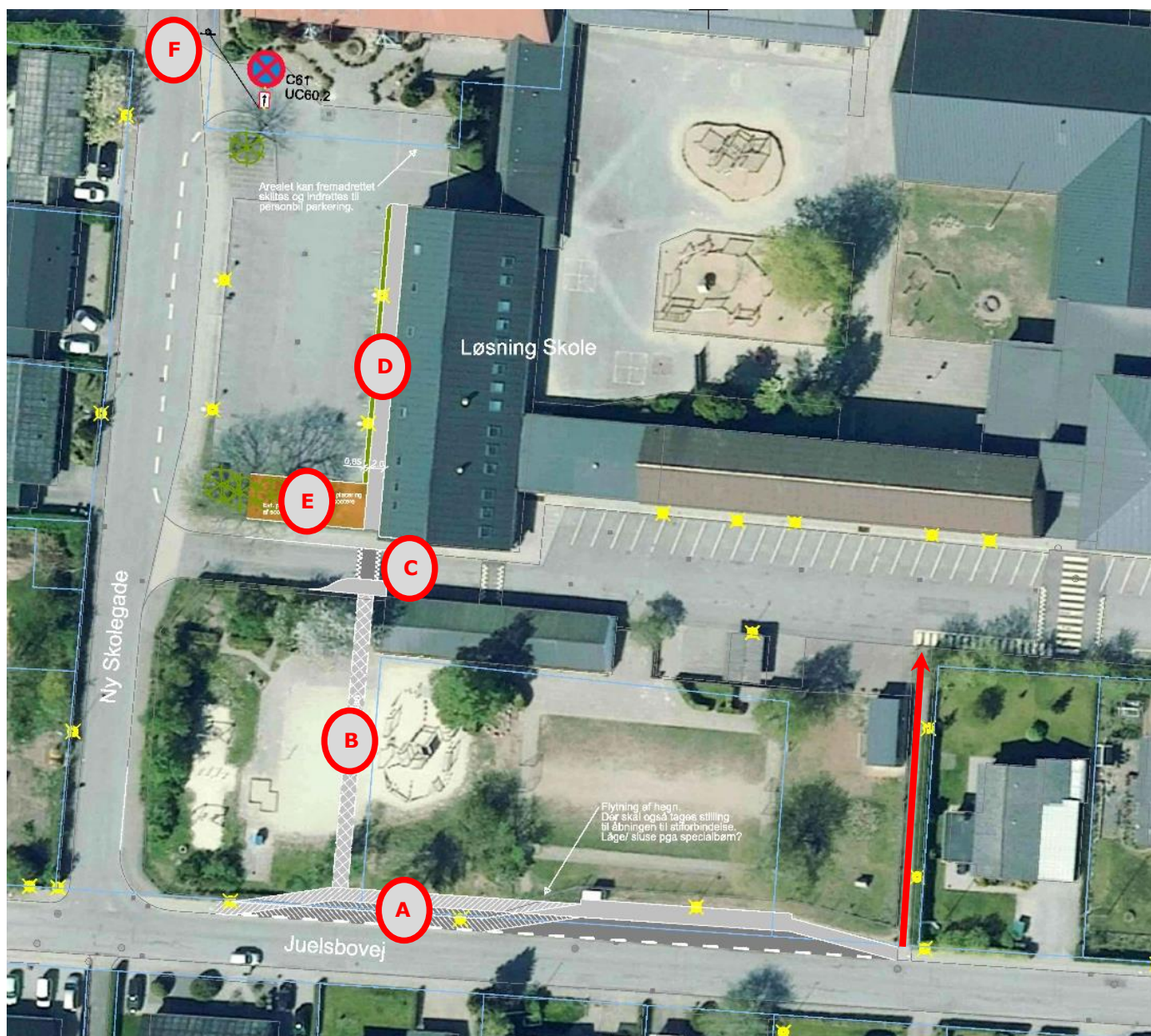
Den grundlæggende tanke til forbedring af trafikforholdene ved Løsning Skole omhandler en mere markant opdeling mellem mini-busser og øvrige trafikanter på parkeringspladsen. Det gøres ved at forlænge eksisterende buslomme i Juelsbovej (pkt. A i figur 11), så det er muligt at foretage afsætning fra mini-busser i samspil med den almindelige skolebustrafik. Herved kan bustrafikken fjernes fra Ny Skolegade og ikke mindst fjernes den fra parkeringsområdet ved skolen.

Tiltaget med at flytte mini-busserne til Juelsbovej kræver en tryk stiforbindelse videre til indgangen. Ankomne elever i mini-busser har udfordringer der gør, at de ikke kan anvende samme rute som de øvrige skoleelever (rød pil i figur 11).

Derfor indgår der en ny stiforbindelse på tværs af legepladsområdet (pkt. B) og videre frem til indgangen via et krydsningspunkt (pkt. C) og fortov ved skolen (pkt. D). De øvrige tiltag omhandler optimering af uhensigtsmæssig parkering og aflevering i Ny Skolegade (etablering af standsningsforbud) og tydeliggørelse af scooter parkering med henblik på opdeling til den øvrige parkeringsaktivitet.

Tiltagene til forbedring af trafikikkerhed og tryghed ved skolen er skitseret og markeret med bogstaver i figur 11. Overordnet omhandler det følgende tiltag:

- > A. Forlængelse af buslomme på Juelsbovej til ankomst med mini-busser.
- > B. Stiforbindelse på tværs af legepladsområdet mod indgang til skolen.
- > C. Krydsningspunkt på bump inkl. sidehelle ved skolen.
- > D. Fortov videreføres langs med skolebygning.
- > E. Markering af mulige områder for evt. scootere.
- > F. Parkerings- og standsningsforbud langs med Ny Skolegade.



Figur 11 Tiltag ved Løsning Skole til forbedring af trafikforholdene ved parkeringspladsen fra Ny Skolegade.

2 Prisen vurdering

Den samlede budgetramme for realisering af tiltagene er på ca. 620.000 kr. Det indeholder et fysikoverslag ud fra erfaringstal for de enkelte tiltag. Hertil er der medtaget et tillæg på ca. 20% for generelle omkostninger for projektering, udbud, tilsyn, administration mm. og udover dette er der indregnet et tillæg på 10% som reserve til uforudsete udgifter på den samlede budgetramme.

Prisoverslag for de enkelte delelementer (pkt. A-F i figur 11) er opdelt forholds- mæssigt med udgangspunkt i den samlede budgetramme inkl. beskrevne tillæg. Det giver følgende budgetoverslag:

- > Pkt. A (Buslomme, afvanding, fortov, hegn): 325.000 kr.
- > Pkt. B (sti på legeplads, inkl. belysning): 100.000 kr.
- > Pkt. C (Bump, indsnævring, afvanding): 90.000 kr.
- > Pkt. D (Fortovssti ved skolen, græssåning): 75.000 kr.
- > Pkt. E (scootere parkering): 15.000 kr.
- > Pkt. F (skiltning Ny Skolegade): 15.000 kr.

Der ændres ikke på de snævre forhold til/fra parkeringspladsen. I første omgang er der fokus på at ændre på aflevering/afhentning for minibusser og den videre rute mellem buslommen og indgangen til skolen. Efterfølgende kan der laves en supplerende vurdering af adgangsforhold ved parkeringspladsen (se figur 12).



Figur 12 Der er fokus på at ændre på aflevering/afhentning for minibusser. Siden- hen kan de snævre forhold i forbindelse med parkeringspladsen vurderes.

3 Forudsætninger og bindinger

PKT. A – Buslomme

Nuværende buslomme på Juelsbovej forlænges ved legepladsen. Hegn/hæk ved legepladsen fornyes og der laves en tydelige låge fra fortov til legepladsområdet.



Figur 13 Pkt. A – buslommen på Juelsbovej forlænges og bruges til minibusser.

Pkt. B - legeplads

Når eleverne i minibusserne fremover afleveres ifm. buslommen på Juelsbovej, så er der brug for en tryk og tydelig sti på tværs af legepladsområdet. Det skal sikres, at eleverne får en oplyst og trafiksikker sti som er brugbar hele året. I den forbindelse skal der være en dialog om udformning af låge til adgang fra buslommen, så det kan sikres at specialelever kan benytte den uden besvær.



Figur 14 Pkt. B – vigtigt med tryk og tydelig stiforbindelse på tværs af legepladsen.

Pkt. C (Bump)

På tværs af adgangsvejen til hovedindgangen ved Løsning Skole suppleres der med et krydsningspunkt som etableres på en hævet flade med en sidehelle. På denne måde laves der en indsnævring af kørebanen og de krydsende elever er synlige i forbindelse med at de har en platform, hvor de kan afvente krydsning.



Figur 15 Pkt. C – Krydsningspunkt ved adgangsvej skal være synlig, så eleverne får en sikker krydsning. Herunder beholdes nuværende bump på strækningen.

Pkt. D (sti ved skolen) På strækningen videre forbi skolen laves der et decideret fortov i græsarealet. Denne sti kan anvendes af elever mellem skolen og buslommer på Juelsbovej samt af øvrige fodgængere fra parkeringsområdet. Herved vil der forekomme færre utrygge situationer med krydsende fodgængere bagved parkerede biler.



Figur 16 Pkt. D – Sti ved skolen kan mindske sammenblanding på parkeringsplads.

Pkt. E (scootere) Ved parkeringsområdet er det muligt at lave et område til scootere parkering. Herved kan de fjernes fra de øvrige bilister/parkanter ved parkeringspladsen.



Figur 17 Pkt. E – kan laves et område til scootere væk fra selve parkeringsområdet.

Pkt. F (skiltning)

I Ny Skolegade suppleres der med tavler for parkering- og standsningsforbud på strækningen fra parkeringspladsen ved Løsning Skole frem til Vestergade. Det er med henblik på at undgå uhensigtsmæssig kantstensparkering på strækningen, ikke mindst ifm. stien til cykelparkering og området med byens hus (figur 19).



Figur 18 View fra parkeringsplads på strækning for etablering af standsningsforbud.



Figur 19 Forbudstavler i Ny Skolegade skal forhindre uhensigtsmæssig standsning og parkering ved stiadgang til cykelparkering og området ved byens hus.