

Naturpark Svanegrund

Indledende projektbeskrivelse

Januar 2024
naturpark.svanegrund.dk

Indholdsfortegnelse

Hvad er en naturpark? 2

Hvorfor Naturpark Svanegrund? 3

Området 4

Indhold i samarbejdet 4

Hensigten er 4

Involverede aktiviteter 5

De fysiske rammer 5

Organisation 6

Økonomi 7

Natura 2000 område 8

Hvad er en naturpark?

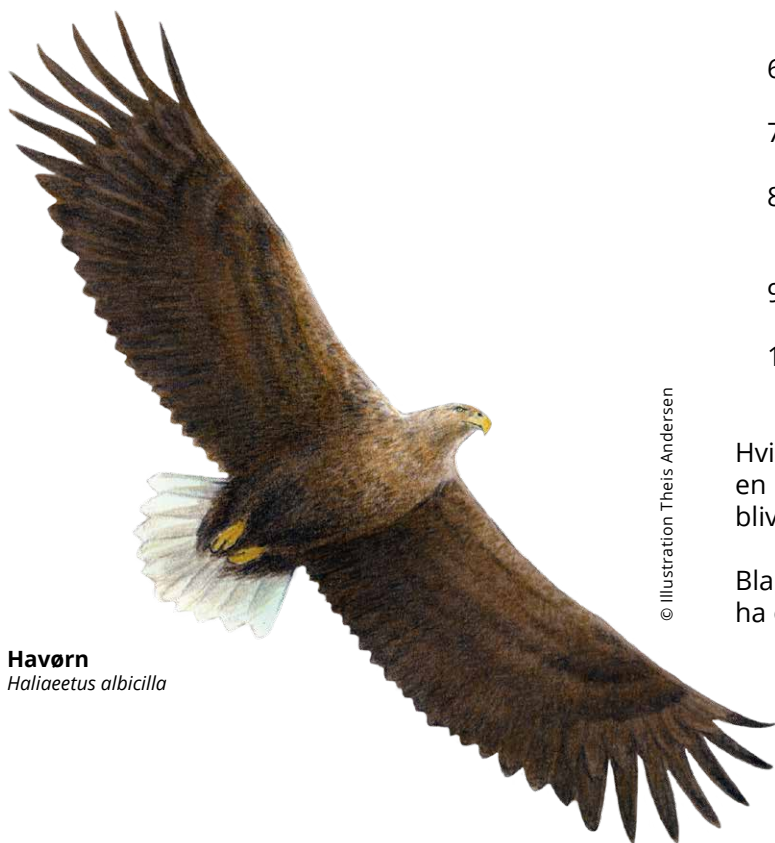
Danske Naturparker er Friluftsrådets kvalitetsstempel, der mærker sammenhængende naturområder, som lever op til krav om særlig kvalitet og udvikling i natur og friluftsmuligheder. Der kommer hele tiden nye naturparker med i Danske Naturparker. I Danmark findes der 15 naturparker og pilotnaturparker fordelt over hele landet.

For at komme med i ordningen skal følgende krav være opfyldt:

1. Minimum 50% af naturparkens areal skal være beskyttet natur
2. Naturparken skal have en præcis geografisk afgrænsning
3. Naturparken skal have en administrativ ansvarlig medarbejder
4. Naturparken skal have et naturparkråd
5. Den nødvendige økonomi til drift og udvikling af naturparken samt realisering af naturparkplanen skal tilvejebringes
6. Naturparken og dens afgrænsning skal være en del af kommuneplanen eller et tillæg hertil
7. Naturparken skal forankres lokalt gennem borger- og lodsejerinddragelses-processer.
8. Der skal være en koordineret formidling af naturparken for både danske og udenlandske besøgende
9. Naturparken skal have mindst én naturvejleder tilknyttet
10. Der skal foreligge en godkendt naturparkplan og denne skal være politisk vedtaget

Hvis der er brug for tid til at forberede sig på at blive en naturpark, kan man ansøge Friluftsrådet om at blive et naturpark-pilotprojekt.

Blandt marine naturparker findes Lillebælt på 36.950 ha og Randers Fjord på 29.250 ha.



Havørn
Haliaeetus albicilla

© Illustration Theis Andersen

Udplantning af ålegræs.



© Rødkilde Måringruppe

Initiativtageren til Naturpark Svanegrund er kommunalbestyrelsesmedlem i Odder Kommune Palle Holsting, som er sejler og kender ø-riget ved indsejlingen til Horsens Fjord særdeles godt. Sammen med en gruppe ressourcepersoner er dette oplæg udarbejdet med henblik på at sætte skub i processen – naturpark.svanegrund.dk. Bestyrelsen i Foreningen til etablering af Naturpark Svanegrund består pr december 2023 af Palle Holsting, Ole Sørensen, Frantz Aschengreen og Dan Ellegaard. Rådgiver er Bendt Nielsen.

Hvorfor Naturpark Svanegrund?

Med det foreliggende forslag til afgrænsning af Naturpark Svanegrund, vil den kunne blive på næsten 84.000 ha. Heraf er ca. 55 % beskyttede arealer.

Forslaget til afgrænsning bygger på udstrækningen af Natura 2000-område nr. 56 *Horsens Fjord, havet øst for og Endelave* på 45.823 ha, nr. 58 *Nordby Bakker* på 628 ha, farvandet og øerne mellem Horsens og Samsø samt statslige kystnære arealer som f.eks. Boller Nederskov, Tønballe og Skablund.

Afgrænsningen omfatter således øerne Vorsø, Alrø, Hjarnø, Endelave og Tunø, som sammen med Samsø og rønner, odder, grunde og rev billedligt udgør et østjysk vade- og øhav.

2/3 dele af Danmark består af hav, og store dele af det danske havmiljø er under pres på grund af udledning af næringsstoffer og dårligt fungerende bundforhold. Resultatet er iltsvind, vigende dyreliv og ændrede livsbetingelser langs kysterne.

I Østersøen har det store konsekvenser for natur og dyreliv, og for livet langs de kystområder, der hver sommer rammes af kæmpestore algesøer, som flyder rundt i Østersøregionen og ødelægger havmiljøet, naturen og områdernes attraktion.

Situationen for Kattegat og indre danske farvande er endnu ikke i samme katastrofale tilstand, men de seneste somre er der på grund af de høje temperaturer blevet registreret alvorlige problemer med iltsvind i mange af vores smukke fjorde og deraf stærkt reducerede fiskebestande.

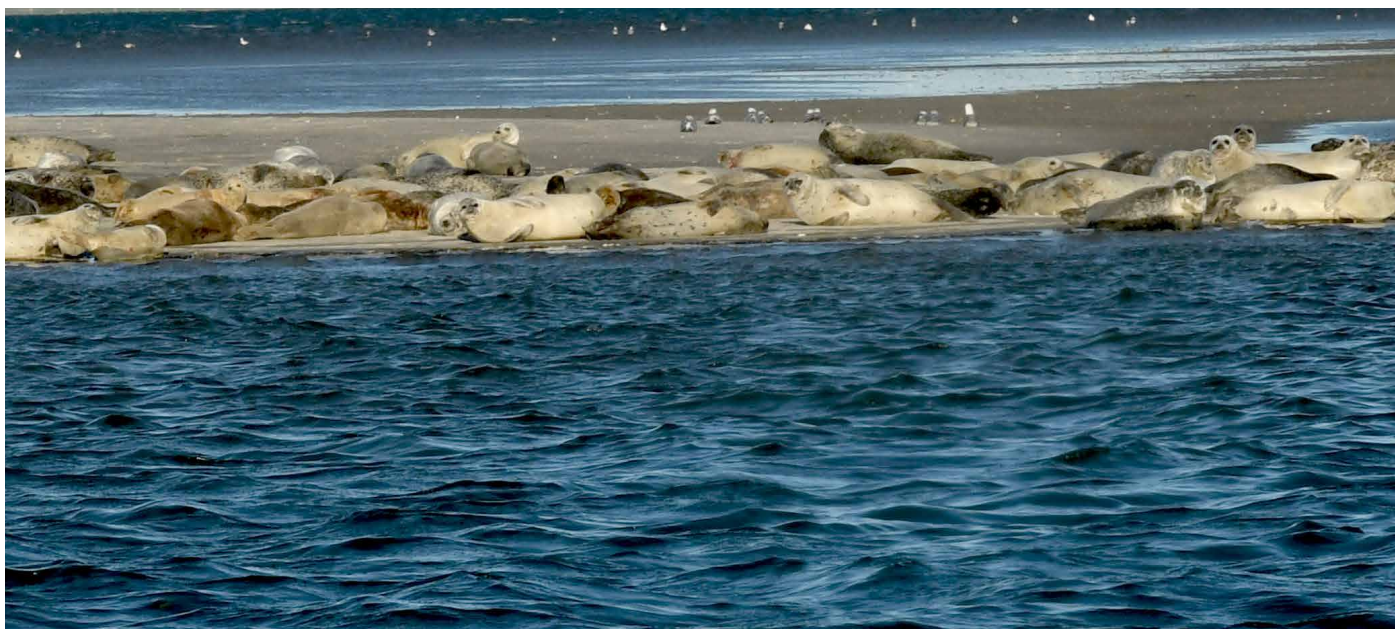
Naturparkerne skaber opmærksomhed og læring om de efterhånden sparsomme naturområder, det moderne samfund giver plads til.



Oddedannelse i Horsens Fjord

Hovedformålet med Naturpark Svanegrund er derfor at rette fokus på det marine område og bidrage til at skabe en større indsats med beskyttelse, benyttelse og formidling af det fantastiske område.

Sæler



Området

Odder, Hedensted, Horsens og Samsø Kommuner er umiddelbart berørt af naturpark-ideen med den forelåede afgrænsning, som på land medtager Natura 2000 områder og statsejede, kystnære arealer.

Områdets specifikke afgrænsning kan drøftes videre i et tværkommunalt samarbejde og med lodsejerne.

Kyst- og havområdet ud for Odder, Hedensted, Horsens og Samsø er præget af store vadehavsområder, der på trods af udledning af næringsstoffer og iltsvind fortsat kan byde på et rigt fugle- og dyreliv, særligt omkring havområdets mange rev og grunde - f.eks. Søby Rev, Svanegrund, Møllegrund, og store lavvandsområder med en frodig bundvegetation.

På grund af de særlige bundforhold er området naturligt beskyttet og gennemsejles i dag kun i meget smalle korridorer.

Indhold i samarbejdet

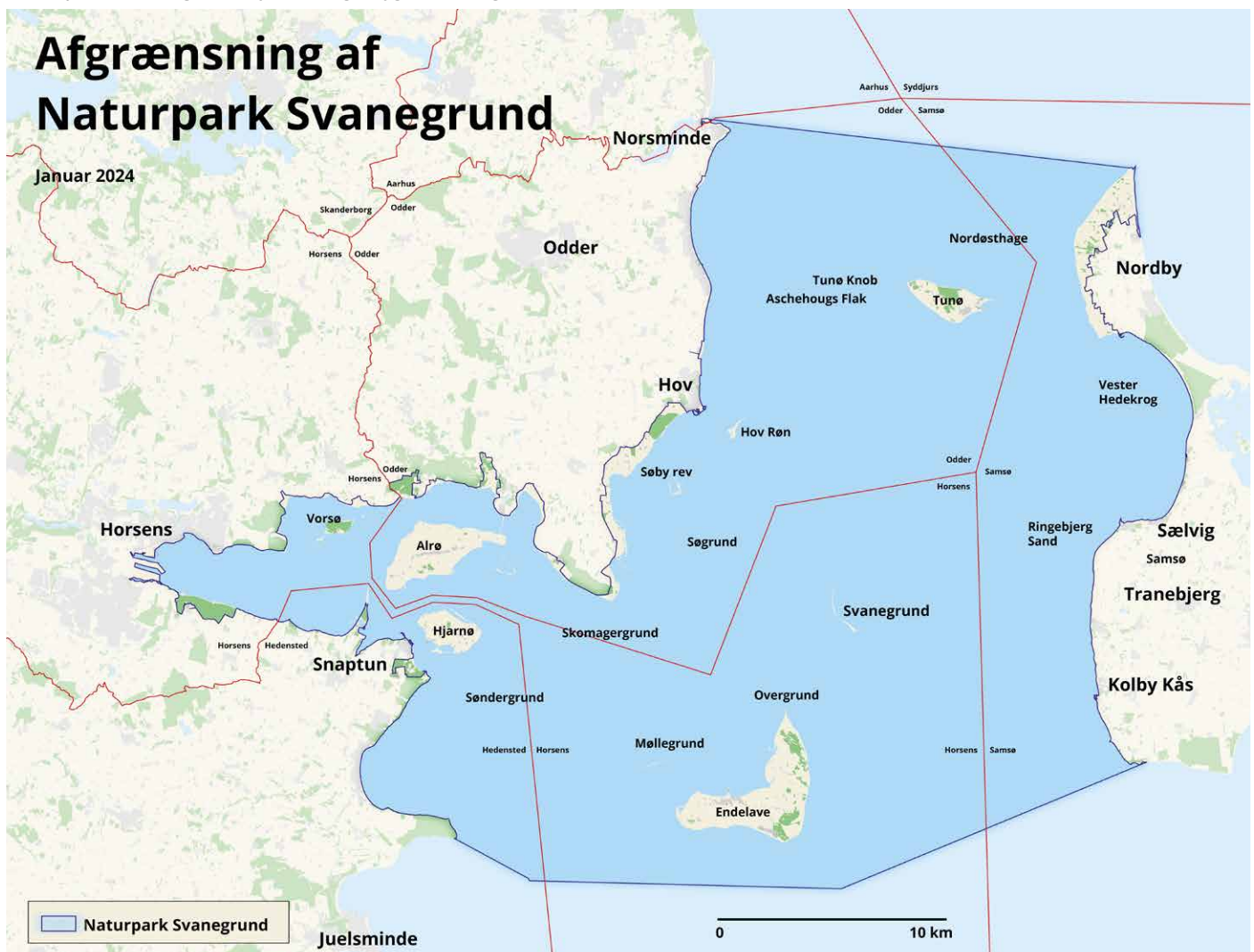
Opgradering til Naturpark Svanegrund skal sikre, at Odder, Hedensted, Horsens og Samsø Kommuner intensiverer samarbejdet med lodsejere, NGO'ere,

grønne organisationer m.v. om at fokusere på havmiljøet i området.

Hensigten er:

1. At skabe større fokus på og formidling af havmiljøet – både om livet langs vores kyster og om plante- og dyrelivet i det østjyske vade- og øhav.
2. Skabe bevidsthed om mulighederne, når vi sætter ind med seriøse initiativer for at bedre havmiljøet.
3. At fremme borgernes og besøgendes adgang og interesse for naturen i kommunerne.
4. At sikre tilgængelighed for alle langs kysten
5. At skabe øget fokus på kulturmiljøet ved og i havet.
6. At skabe et formidlingsmiljø med Havets Hus og små besøgscentre eller naturskoler f.eks. i Hou, Snaptun, Kolby Kås, Tunø, Endelave og på Alrø.
7. At fremme og koordinere naturgenopretningsprojekter i havområdet ud for de 4 kommuners kyster.
8. Understøtte natur- og skånsom kystturisme med læring, vandreruter med lejr- og shelterpladser langs kysten og havsafari på vandet.

Naturpark Svanegrunds foreløbige afgrænsning.



Involverede aktiviteter:

- Naturundervisning og formidling
- Information og udvikling
- Naturgenopretning
- Havsafari - under og over vandet
- Kystsafari og kulturhistorie
- Skånsom turisme med respekt for naturværdierne
- Etc.

De fysiske rammer:

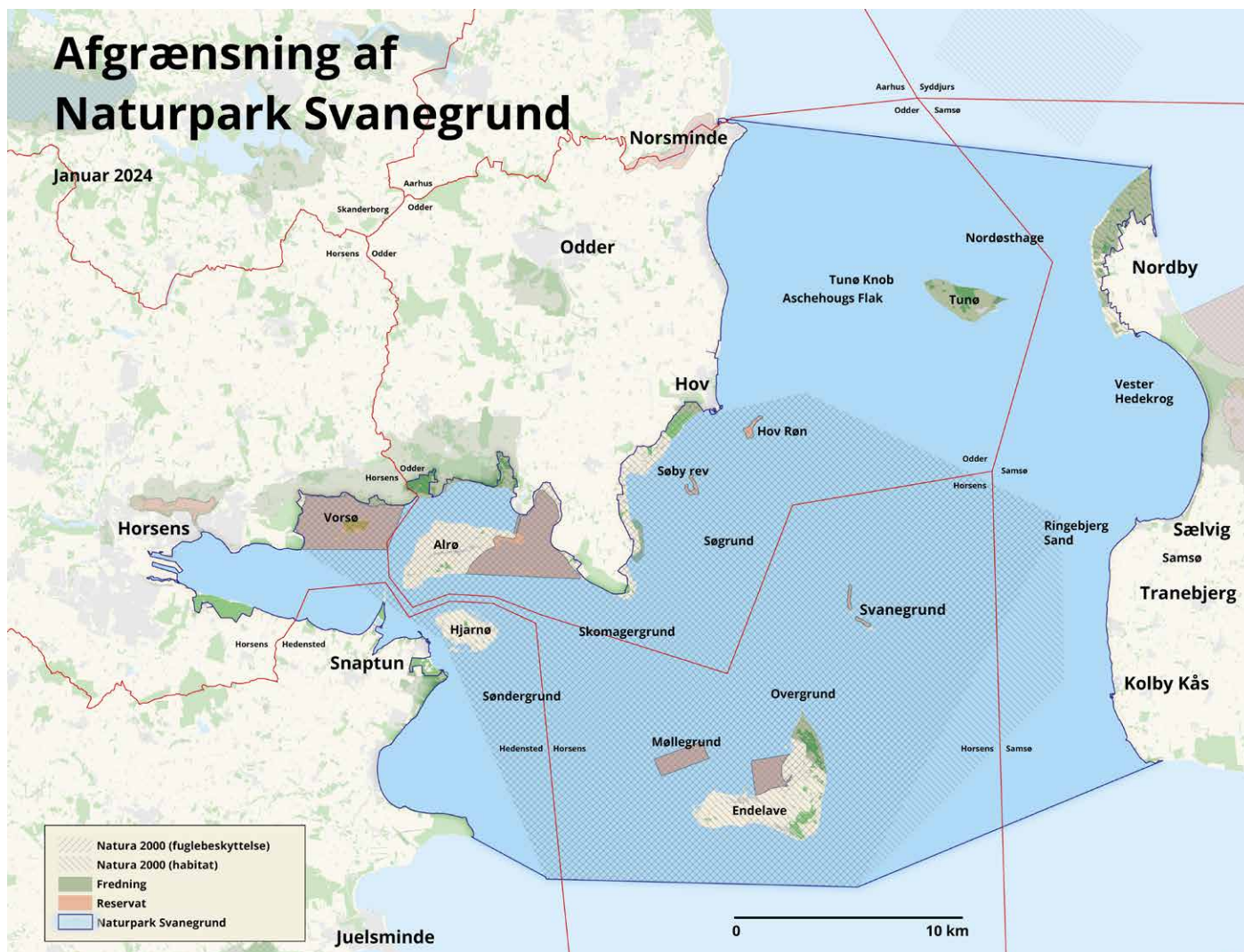
- 4 Naturskoler (f.eks. i Hou, Kolby Kås, Endelave og Snavnby)
- 4 Infostationer (f.eks. Tunø, Mårup, Hjarnø, Alrø)
- Et antal koordinerede naturinfotavler
- Et antal flydebroer som stoppesteder og formidlingspunkter
- Kystnære sheltere og lejrpladser (på vand og i land)
- Landgangsbroer ved telt- og shelterpladser
- Infobøjer i farvandet
- Undervandssafari
- Målestationer på vandet
- Videostationer på vandet og i naturen



Ederfugle ved Alrø

- Redekasser
- Undervisningsgrej
- Servicegrej
- Etc.

Naturpark Svanegrunds afgrænsning. Beskyttede arealer i form af Natura 2000, reservater og fredede arealer er vist.



Organisation

Der skal opbygges en bred organisering, som har koordineret sin indsats med *Samarbejde om forbedring af havmiljøet ud for den østjyske del af Kattegat*. Det er vigtigt, at naturparken skaber merværdi til havmiljø-samarbejdet.

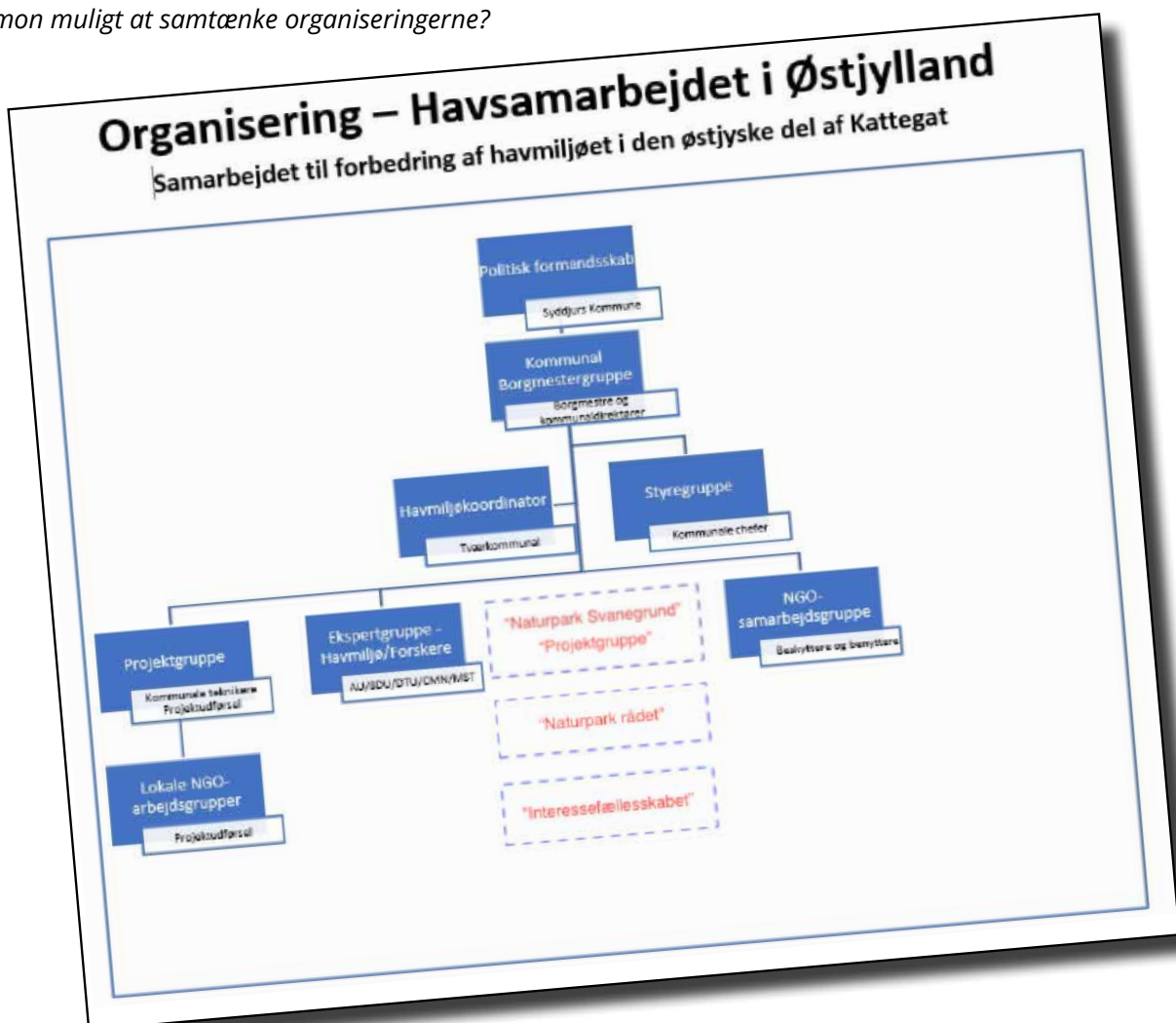
Derfor håber arbejdsgruppen på at kunne indgå i organisationsdiagrammet for *Samarbejde om forbedring af havmiljøet ud for den østjyske del af Kattegat* og derved få gavn af den organisering, der allerede er opbygget her.

Ellers skal naturparken i henhold til Friluftsrådets mærkningsordning have en egen organisering med et bredt sammensat naturparkråd, en bestyrelse og eller styregruppe/forretningsudvalg samt et sekretariat.

Under organisationen kan der nedsættes arbejdsgrupper/partnerskaber om en lang række emner, og i arbejdsgrupperne kan rekrutteres fra bl.a. leverandører og foreninger/organisationer:

- Transport på vandet (evt. samarbejde med privat aktør)
- Oplevelser på vandet
- Søsportsklubber
- Dykkerklubber
- Kajakkklubber
- Landboforeninger
- Lokalhistoriske foreninger
- Sportsfiskerne/Kysthjælperne
- Grønne organisationer (DN, Friluftsrådet, DOF m.fl.)
- Lokale skoler, efterskoler og højskoler.
- Moesgaard Museum, Odder Museum, Horsens Museum, Samsø Museum, Glud Museum
- Aarhus universitet
- DTU Aqua
- Destination Kystlandet og Visit Samsø
- Lokal cafépartner (naturskolerne)

Var det mon muligt at samtænke organiseringerne?



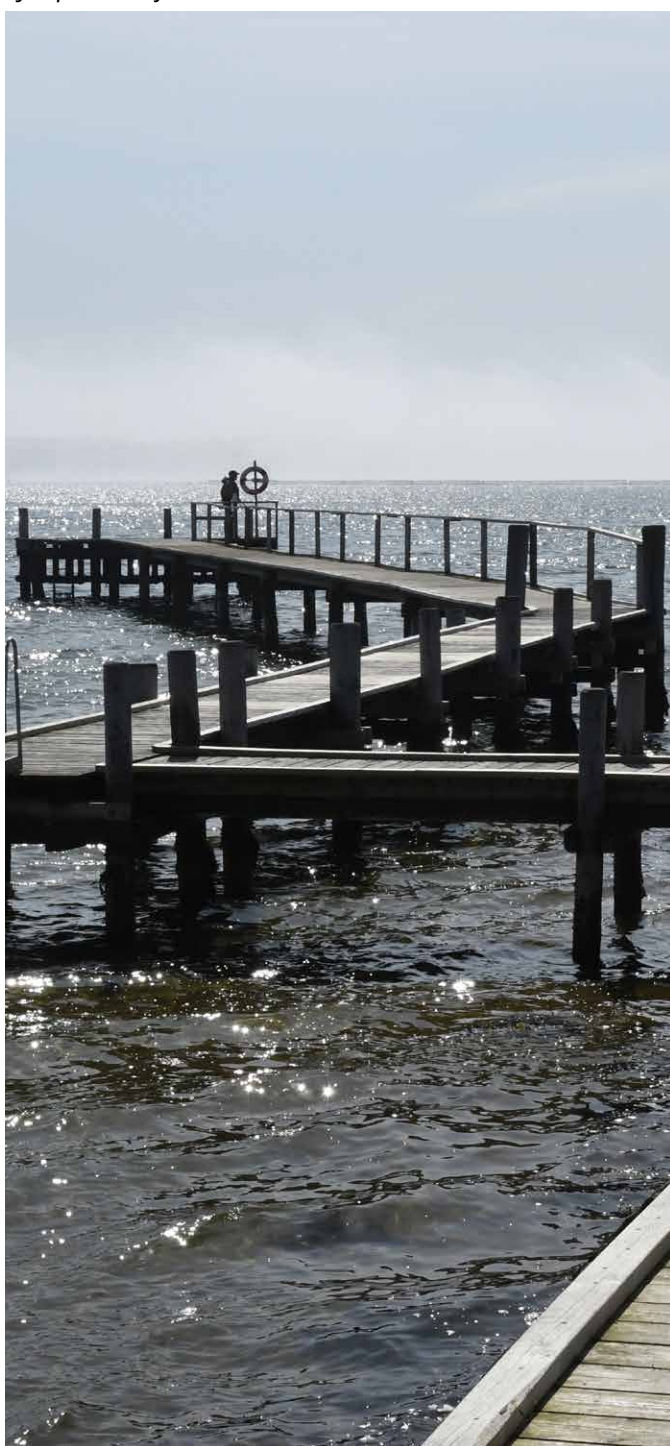
Økonomi

Ansøgningsprocessen baseres indtil videre på frivilligt arbejde, med forvaltningsstøtte fra sag til sag.

I forbindelse med ansøgningsprocessen ansøges f.eks. LAG/FLAG, Friluftsrådet, fonde og de involverede kommuner om støtte til finansiering af udgifter forbundet med professionel udarbejdelse af ansøgningsmateriale.

Finansiering af rammer og ressourcer afklares som en del af ansøgningsprocessen, men forudsættes fondsfinansieret.

Sydspidsen af Alrø.



Projektforløb – på den korte bane

Marts 2023:

- Projektideen blev behandlet og godkendt på møde i klima og plan udvalget i Odder Kommune 7. marts 2023, hvorefter sagen sendes videre i det tværkommunale samarbejde.

April 2023:

- Sagen fremsendes videre til behandling i det tværkommunale samarbejde omkring Samarbejde om forbedring af havmiljøet ud for den østjyske del af Kattegat.
- Afklaring af interessentgruppen samt kontaktpersoner
- Afklaring af naturgrundlag, rammer og restriktioner
- Der indhentes oplysninger og erfaringer fra opstartsgrupper af tilsvarende projekter i andre kommuner

Maj - juli 2023:

- Projektorganisationen defineres, og der etableres en arbejdsgruppe bestående af "projektejer" samt relevante repræsentanter fra gruppen af NGO'ere fordelt på de fire kommuner
- Afklaring af kommunal forankring
- Afklaring af ansøgningsprocedure
- Afklaring af ansøgningsøkonomi og finansiering
- Gensidigt orienteringsmøde med Samarbejde om forbedring af havmiljøet ud for den østjyske del af Kattegat.
- Gensidigt orienteringsmøde med Destination Kystlandet

Oktober 2023

- Stiftelse af *Foreningen til etablering af Naturpark Svanegrund* den 7. oktober.

November 2023

- Første møde i kommende Naturparkråd den 30. november.

Januar - marts 2024:

- Foreningen til etablering af Naturpark Svanegrund deltager i havkonferencen den 8. januar.
- Indsendelse af ansøgning til Friluftsrådet m.fl. om forprojektmidler

April - juni 2024:

- Udarbejdelse af naturparkplan.
- Møde i fagudvalg i kommunerne og beslutning i kommunalbestyrelserne
- Visionsworkshop med interessenterne

Ultimo 2024:

- Ansøgning til Friluftsrådet om status som naturpark eller pilotprojekt

Natura 2000-område 56

Område 56 i Natura 2000 planen rummer ud over et vigtigt habitatområde (H 56 - grøn afgrænsning på kortet nederst) også fuglebeskyttelsesområde (F36, som er næsten sammenfaldende med H56, men dog med en udvidelse mod Samsø).

Dette Natura 2000-område er specielt udpeget på grundlag af en væsentlig tilstedeværelse af følgende naturtyper og arters levesteder: De marine naturtyper stenrev (1170) og lavvandede bugter (1160), landnaturtyperne strandeng (1330), grå/grøn klit (2130), klithede (2140) og klitlavning (2190) samt spættet sæl, skarv, klyde, splitterne og havterne. Natura 2000-planens mål-sætninger og indsatsprogram er væsentlige elementer i beskyttelsen af disse og af en generel sikring og forbedring af området naturverdier.

Indsats til bedring af vandkvaliteten i overflade- og grundvand gennemføres som led i vandplanlægningen, ligesom reduktion af kvælstofdeposition sker gennem husdyrgodkendelsesloven og generelle tiltag til at mindske luftforureningen, og er således ikke en del af Natura 2000-planens indsatsprogram.

Generelle retningslinjer

1. Myndighederne tager i deres administration af lovgivningen og deres forvaltning udgangspunkt i målsætningen for det enkelte Natura 2000-område og sikrer dermed en grundlæggende beskyttelse af udpegningsgrundlaget.
2. Der arbejdes for at sikre de lysåbne terrestriske naturtyper en hensigtsmæssig hydrologi, drift og pleje.
3. Der arbejdes for at sikre egnede levesteder for områdets arter.
4. Der arbejdes på at opnå størst mulig naturmæssig robusthed og sammenhæng i områdets natur ved at sikre større driftsenheder af lysåbne naturtyper.
5. Hydrologiprojekter finansieret via landdistriktsprogrammet, igangsatte LIFE-projekter og udvidelse/sikring af levesteder fra Natura 2000-planen 2010-15 afsluttes.
6. For skovnaturtyper skal sikres en skovnaturtypebevarende drift og pleje. I særlige tilfælde kan permanent ophør af drift (urørt skov) være nødvendig for at opfylde direktivforpligtelsen.
7. Indsatser gennemført i 1. planperiode vedligeholdes, f.eks. ved genrydning af arealer, hvor der tidligere har været gennemført en Natura 2000-indsats.

Spættet sæl
Phoca vitulina



Skarv

Phalacrocorax carbo



Områdespecifikke retningslinjer

1. Tilstanden af levestederne for klyde, havterne, splitterne og dværgterne forbedres eller fastholdes, således at mindst 75 % af de kortlagte levesteder får en god-høj naturtilstand i overensstemmelse med arternes krav til ynglelokalitet.
2. Der iværksættes en bekæmpelse af invasive arter på naturtyperne strandvold med flerårige arter (1220), strandeng (1330), grå/grøn klit (2130), klithede (2140), klitlavning (2190), tør hede (4030) og surt overdrev (6230) med fokus på arealer med en forekomst på over 10 %.
3. Naturstyrelsen vurderer og justerer på baggrund af udarbejdet strategi efter behov vildtreservatet Møllegunden og Svanegrunden Vildtreservat, og Naturstyrelsen gennemfører undersøgelser med henblik på en afklaring af, om der er behov for indførelse af et nyt reservat på Hjarnø.

Det er en fælles opgave for kommuner og offentlige lodsejere at aftale nærmere, på hvilke arealer og i hvilke kommuner, den konkrete indsats skal foregå.

Kortet viser Natura 2000 området Horsens Fjord, havet øst for og Endelave. Med rødlige flader er vildtreservater angivet.

