

Screening af planens/programmets miljømæssige konsekvenser

Screening af: Tillæg til Vandforsyningsplan 2012-2022



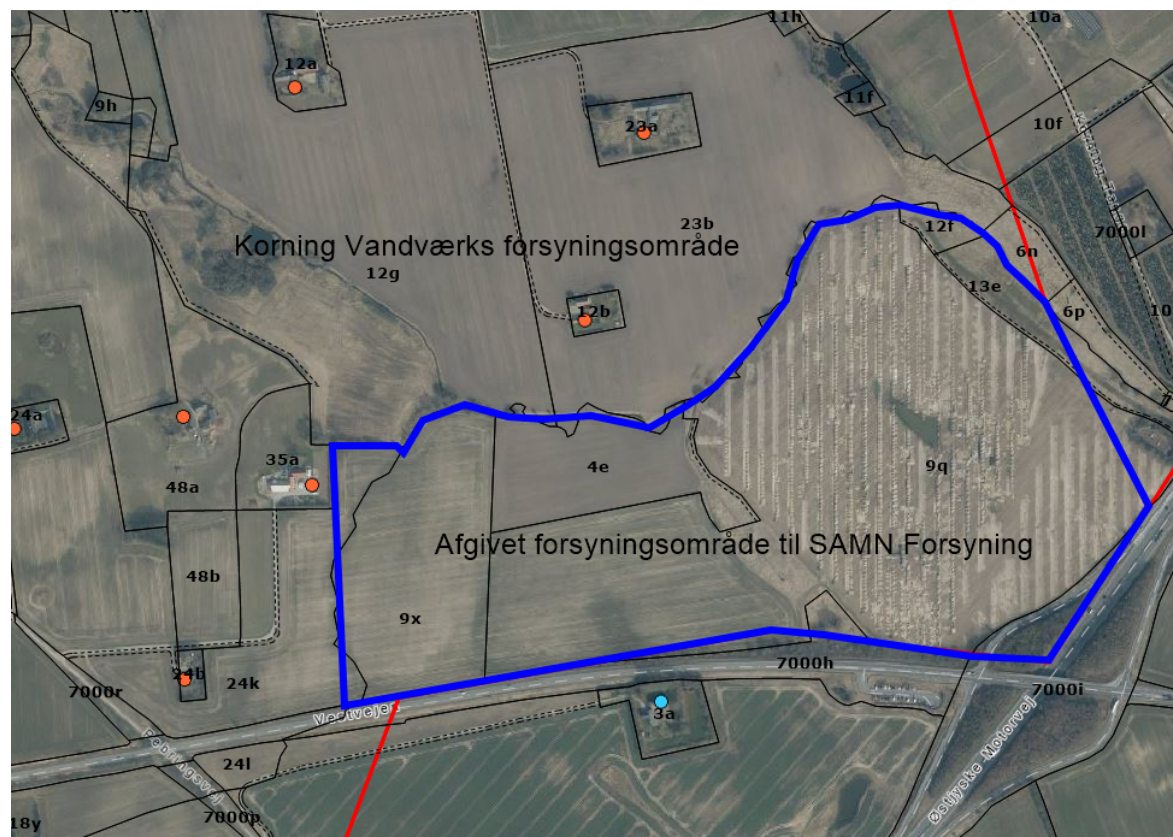
Kort beskrivelse af planen:

I forbindelse med etablering af lastbilkøring Exit 57 på del af matr. nr. 9q, Eriknauer By, Hatting er Korning Vandværk tidligere blevet spurgt, om vandværket er interesseret i at forsyne området. Der forventes et årligt vandforbrug til projektet på 120.000 m³.

Korning Vandværk har accepteret ændringen af vandforsyningsgrænserne, da Vandværket ikke har mulighed for at levere så store mængder vand til området.

Hedensted Kommune har efterfølgende henvendt sig til SAMN Forsyning om, om de er interesseret i at forsyne området. SAMN Forsyning har tilkendegivet, at de ønsker at forsyne området.

I området ligger lokalplan 1164 (Lastbilkøringens anlæg ved afkørsel 57). En del af området er kommuneplanlagt.



Figur 1 Afgivet forsyningsområde markeret med blå polygon.

Planlægningsgrundlag

Zonestatus:

Nuværende zonestatus: uændret

Fremtidig zonestatus: uændret

Gældende lokalplan:

Ikke relevant

Gældende kommuneplan:

De ændrede forsyningsgrænser omhandler en mindre del af forsyningsområderne i kommunen.

Gældende Spildevandplan:

Ikke relevant

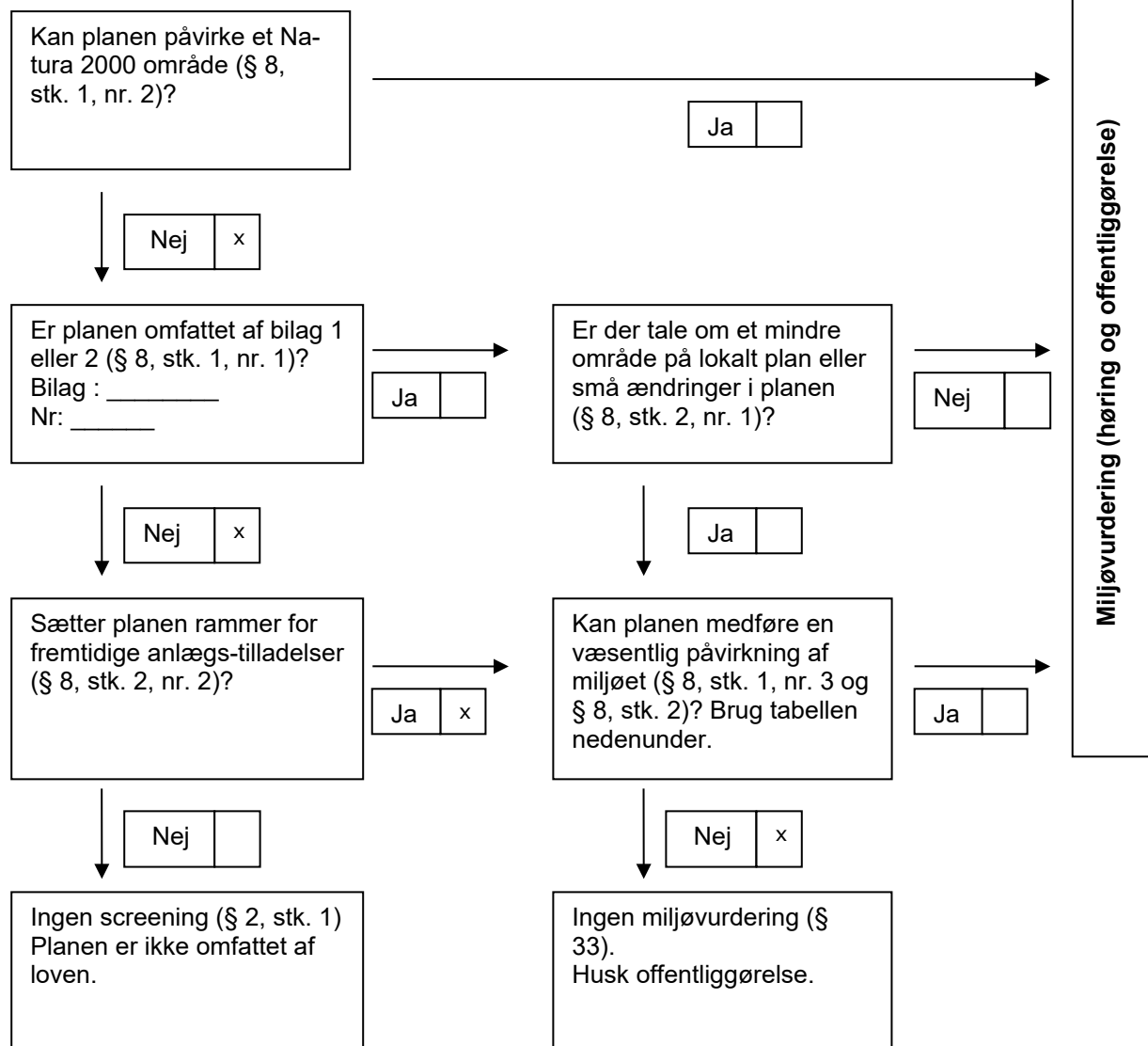
Referencescenarie (0 – Alternativet)

0-alternativet vil i dette tilfælde være, at Korning Vandværk fortsat skal forsyne området. Dette er ikke en mulighed, da det fremtidige forbrug i området overstiger vandværkets kapacitet.

Retsgrundlag for beslutning vedrørende miljøvurdering

Vurdering i forhold til § 8 i Lov om miljøvurdering af planer og programmer og af konkrete projekter (VVM) (LBK nr. 1976 af 27/10/2021).

(Afkryds i de relevante kasser med JA/NEJ, og udfyld bilag- og punktnum-



mer)

Samlet konklusion af screeningen

Det vurderes, at den samlede miljøpåvirkning inklusive de kumulative effekter af tillæg til Vandforsyningsplanen ikke er væsentlig. Derfor er der ikke krav om udarbejdelse af en miljøvurdering i henhold til Lov om miljøvurdering af planer og programmer og konkrete projekter (VVM), LBK nr. 1976 af 27/10/2021.

Hedensted Kommune har foretaget en screening af tillægget og har afgjort, at det ikke vil have en væsentlig indvirkning på miljøet. Afgørelsen om ikke at udarbejde en miljøvurdering er truffet på baggrund af lovens § 8, stk. 2, idet der planlægges for et projekt, som ikke er omfattet af bekendtgørelsens bilag 1 eller 2.

Afgørelsen skal i henhold til Lov om miljøvurdering af planer og programmer og konkrete projekter (VVM) offentliggøres med begrundelse og klagevejledning, hvilket sker samtidig med, at planforslaget fremlægges i offentlig høring.

Forudgående høring

Inden afgørelse om miljøvurdering træffes, skal kommunen høre andre berørte myndigheder om, hvorvidt de mener, at der er anledning til at gennemføre en miljøvurdering af plantillægget. Ved berørt myndighed forstås en myndighed, som på grund af dens specifikke miljøansvar skal godkende eller give samtykke, tilladelse, godkendelse eller dispensation, for at planen eller programmet kan realiseres.

Andre berørte myndigheder har i perioden fra den 10-10-2022 til den 18-10-2022 haft mulighed for at kommentere kommunens forventede afgørelse om ikke at gennemføre en miljøvurdering af plantillægget, og der er ikke indkommet bemærkninger, som giver anledning til at miljøvurdere plantillægget.

Klageregler

Der kan klages over kommunens afgørelse om ikke at udarbejde miljøvurdering.

Efter § 48, stk. 1, i LBK nr. 1976 af 27/10/2021 om miljøvurdering af planer og programmer og af konkrete projekter (VVM) kan der klages efter de regler, som planen eller programmet udarbejdes efter.

Afgørelser om miljøvurdering i forbindelse med lokalplanen kan således forelægges Planklagenævnet, jf. planlovens § 58, stk. 1, som ændret ved Lov nr. 1658 af 20. december 2016 om Planklagenævnet.

Hvis du vil klage

Planklagenævnet

Hvis du vil klage over en afgørelse truffet af Hedensted Kommune, skal du indgive klagen via Planklagenævnets Klageportal, som du finder et link til på www.borger.dk og www.virk.dk.

Klagen sendes via Klageportalen til Hedensted Kommune.

På Nævnenes Hus, www.naevneneshus.dk, er der en vejledning til, hvordan man klager.

Når du klager, skal du med betalingskort betale et gebyr. Klagen bliver først sendt videre til behandling, når gebyret er betalt.

Klagefrist

Klagefristen er 4 uger fra annoncering af afgørelsen.

Fritagelse for at bruge Klageportalen

Fritagelse for at bruge Klageportalen skal sendes med en begrundet anmodning til kommunen, senest samtidig med klagen. Kommunen videresender herefter anmodningen til Planklagenævnet, som træffer afgørelse om, hvorvidt anmodningen imødekommes.

Screeningskema

Skemaet indeholder selve forundersøgelsen og delkonklusioner for hvert emne. Den samlede konklusion for forundersøgelsen findes på side 12.

Ansvarligt team:

Trafik:
 Industri:
 Udvikling og erhverv:
 Spildevand:
 Drikkevand:
 Klimagrube:



Kultur og Fritid:
 Landbrug:
 Vand og Natur:
 Byg - Landskab:
 Plan og Udvikling:



| Medfører planen/programmet ændringer eller påvirkninger af følgende områder? | Bemærkning/beskrivelse af fakta | Ikke aktuelt/ingen miljøpåvirkning | Måske miljøpåvirkning | Væsentlig miljøpåvirkning (medfører miljørapport) | Ansvarlig- Initialer |
|---|---------------------------------|------------------------------------|-----------------------|---|----------------------|
| 1. Befolkningens levevilkår | | | | | |
| 1.1 Trafik <i>Trafikafvikling Risiko for ulykker Offentlige transportmuligheder</i> | Ingen bemærkninger | X | | | MSJ |
| 1.2 Sikkerhed i forhold til brand, | Ingen bemærkninger | X | | | RO |

| | | | | | |
|---|--------------------|---|--|--|----|
| <i>eksplosion og giftpåvirkning</i> | | | | | |
| 1.3 Støj fra virksomheder og tekniske anlæg | Ingen bemærkninger | X | | | RO |
| 1.4 Støj og vibrationer fra trafik og jernbane | Ingen bemærkninger | X | | | RO |
| 1.5 Påvirkning af erhvervsliv | Ingen bemærkninger | X | | | RO |
| 1.6 Påvirkning af og fra landbrug <i>Begrænsninger og gener for landbrug og dyrehold</i> | Ingen bemærkninger | X | | | RO |
| 1.7 Boligmiljø <i>Planens konsekvenser for nærområdets beboere</i> | Ingen bemærkninger | X | | | RO |
| 1.8 Sundhedstilstand <i>Tilgængelighed til opholdsarealer, stier, forbindelser og mødesteder</i> | Ingen bemærkninger | X | | | RO |
| 1.9 Fritid <i>Afstanden til fritidsanlæg og aktiviteter samt mulighed for disse</i> | Ingen bemærkninger | X | | | RO |
| 1.10 Påvirkning af sociale forhold <i>Afstand og forbindelser til offentlig og privat service Tryghed og kriminalitet</i> | Ingen bemærkninger | X | | | RO |

| | | | | | |
|---|--|---|--|--|----|
| 2. Materielle goder | | | | | |
| 2.1 Arealforbrug | Ingen bemærkninger | X | | | RO |
| 3. Klimatiske faktorer | | | | | |
| 3.1 Følger af global opvarmning <i>Forhøjet vandstand Ekstrem regn Oversvømmelse Klimahandteringsområder</i> | Planlægningen er på et overordnet niveau, det vurderes derfor, at den aktuelle planlægning ikke har en konkret påvirkning. | X | | | RO |
| 3.2 Lokalt niveau <i>Vind Sol Skyggeforhold</i> | Planlægningen er på et overordnet niveau, det vurderes derfor, at den aktuelle planlægning ikke har en konkret påvirkning. | X | | | RO |
| 4. Jordbund | | | | | |
| 4.1 Jordforurening | Ingen bemærkninger | X | | | RO |
| 4.2 Råstoffer | Planlægningen er på et overordnet niveau, det vurderes derfor, at den aktuelle planlægning ikke har en konkret påvirkning. | X | | | RO |
| 4.3 Geologiske særpræg | Ingen bemærkninger | X | | | RO |
| 5. Vand | | | | | |
| 5.1 Overfladevand <i>Håndtering Nedsivning</i> | Planlægningen er på et overordnet niveau, det vurderes derfor, at den aktuelle planlægning ikke har en konkret påvirkning. | X | | | RO |

| | | | | | |
|---|---|---|--|--|----|
| Udledning Forsinkelse Potentielt vandlidende områder | | | | | |
| 5.2 Spildevand Håndtering Evt. spildevandstillæg | Planlægningen er på et overordnet niveau, det vurderes derfor, at den aktuelle planlægning ikke har en konkret påvirkning. | X | | | RO |
| 5.3 Vandløb Påvirkning af vandløb i forhold til håndtering af overfladevand Risiko for forurening | Planlægningen er på et overordnet niveau, det vurderes derfor, at den aktuelle planlægning ikke har en konkret påvirkning. | X | | | RO |
| 5.4 Grundvand Drikkevandsinteresser Indvindingsopland Boringer | Planlægningen er på et overordnet niveau, det vurderes derfor, at den aktuelle planlægning ikke har en konkret påvirkning. | X | | | RO |
| 6. Luft | | | | | |
| 6.1 Luftforurening Støv og andre emissioner | Ingen bemærkninger | X | | | RO |
| 7. Natur | | | | | |
| 7.1 Fauna, flora og biologisk mangfoldighed samt søer Naturbeskyttelseslovens § 3 Bilag IV-arter Spredningskorridorer Fredsskov Lavbundsarealer | Planlægningen er på et overordnet niveau, det vurderes derfor, at den aktuelle planlægning ikke har en konkret påvirkning. Planlægningen vurderes ikke at have negative konsekvenser for beskyttede naturtyper og de arter der er tilknyttet eller bilag IV arter. | X | | | RO |

| | | | | | |
|--|---|---|--|--|----|
| <i>Søer</i> | | | | | |
| 7.2 Natura 2000 | Planlægningen er på et overordnet niveau, det vurderes derfor, at den aktuelle planlægning ikke har en konkret påvirkning. Planlægningen vurderes ikke at have negative konsekvenser for beskyttede naturtyper og de arter der er tilknyttet eller bilag IV arter. | X | | | RO |
| 8. Landskab | | | | | |
| 8.1 Overordnede landskabsinteresser <i>Bevaringsværdige landskaber Kystnærhedszonen Skovrejsning</i> | Planlægningen er på et overordnet niveau, det vurderes derfor, at den aktuelle planlægning ikke har en konkret påvirkning. | X | | | RO |
| 8.2 Beskyttelseslinjer <i>Åbeskyttelseslinjen Skovbeskyttelseslinjen Strandbeskyttelseslinjen</i> | Planlægningen er på et overordnet niveau, det vurderes derfor, at den aktuelle planlægning ikke har en konkret påvirkning. | X | | | RO |
| 8.3 Visuel påvirkning på lokalt plan <i>Udsigt Indblik Arkitektonisk udtryk Lysforurening</i> | Planlægningen er på et overordnet niveau, det vurderes derfor, at den aktuelle planlægning ikke har en konkret påvirkning. | X | | | RO |
| 9. Kulturarv | | | | | |
| 9.1 Fortidsminder <i>Herunder fortidsmindebeskyttelseslinjen</i> | Planlægningen er på et overordnet niveau, det vurderes derfor, at den aktuelle planlægning ikke har en konkret påvirkning. | X | | | RO |

| Beskyttede sten- og jorddiger | | | | | |
|---|--|------------|--|-----------|----|
| 9.2 Kirker <i>Herunder byggelinjer, omgivelser og fredninger</i> | Planlægningen er på et overordnet niveau, det vurderes derfor, at den aktuelle planlægning ikke har en konkret påvirkning. | X | | | RO |
| 9.3 Kulturmiljøer, fredninger og bevaringsværdige bygninger | Planlægningen er på et overordnet niveau, det vurderes derfor, at den aktuelle planlægning ikke har en konkret påvirkning. | X | | | RO |
| 9.4 Arkæologiske forhold <i>Jordfaste fortidsminder</i> | Planlægningen er på et overordnet niveau, det vurderes derfor, at den aktuelle planlægning ikke har en konkret påvirkning. | X | | | RO |
| 10. Andet | | | | | |
| 10.1 Andre faktorer, der er relevante ved den pågældende plan | Planlægningen er på et overordnet niveau, det vurderes derfor, at den aktuelle planlægning ikke har en konkret påvirkning. | X | | | RO |
| 11. Kumulative effekter | | | | | |
| 11.1 Den samlede påvirkning <i>Flere enkelte ubetydelige påvirkninger kan give en væsentlig samlet påvirkning</i> | Der vurderes ikke at være nogle kumulative effekter. | X | | | RO |
| Behov for miljøvurdering | Bemærkninger | Nej | | Ja | |
| | På baggrund af screeningen vurderes plantillægget ikke at have væsentlig miljøpåvirkning. Der er derfor ikke krav om miljøvurdering. | x | | | |

*) Indvirkninger tages i betragtning både i anlægsfasen,

og når planen er realiseret.

Især de indvirkninger, som planforslaget har på næromgivelserne, men også de indvirkninger nærområdet har på realisering af planforslaget.

***) Følgende aspekter tages i betragtning:

- *Hvor stor er indvirkningen og dens rumlige udstrækning (det geografiske område og størrelsen af den befolkning, som kan blive berørt)?*
- *Hvor værdifuldt og sårbart er det område, som kan blive berørt?*
- *Hvor længe varer indvirkningen? Er den reversibel?*
- *Er der fare for menneskers sundhed og miljøet?*