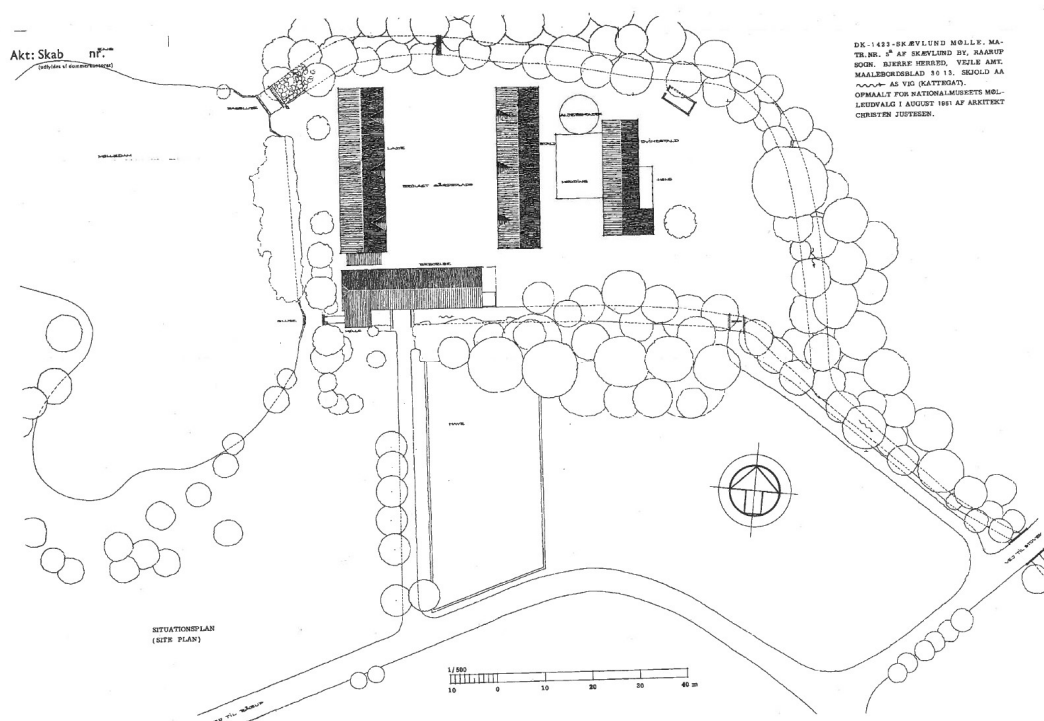


SKÆVLUND MØLLE

Skævlund Mølle er udpeget som kulturmiljø i Hedensted Kommunes kommuneplan.

De bærende elementer i kulturmiljøet beskrives i Hedensted Kommunes kommuneplan som værende *bygningernes oprindelige arkitektur og møllens funktion [...] sammen med det omgivende landskab med møllesø og det sydlige højdedrags åbne karakter.*

Kulturmiljøet defineres som sårbart *overfor nedrivning samt væsentlige ændringer og nybyggeri, der ikke er tilpasset møllemiljøets bebyggelsesstruktur m.m.*



Situationsplan over Skævlund Mølle opmålt august 1961 af arkitekt Christen Justesen for Nationalmuseets mølleudvalg.

Skævlund Møllens historie

Skævlund Mølle ligger ved Skjold Å og kan spores tilbage til 1300-tallet.

Allerede fra 1663 hørte Skævlund Mølle under Jensgaard.

I 1688 var den skyldsæt til godt en halv tønne hartkorn.

Den eksisterende mølle er opført som kornmølle i 1847 efter en brand. Skævlund Mølle blev ved genopførelsen forsynet med indirekte overtræk - en stor sjældenhed; i Danmark er kun to kendte eksempler og kun Skævlund har det sjældne træ bevaret og er måske det eneste tilbageværende eksempel i verden på en mølle med denne geartype ifølge mølleekspert ved Nationalmuseet Anders Jespersen.

Vandmøllens maskineri bestod i 1847 af 2 gruttekværne, 1 sigtekværn, 1 grynbrækker, 1 pilleværn, 1 triøre og 2 grynsorterer

Til gårdens folk regnedes foruden møllerfamilien 2 møllersvende, en møllekusk, en forkarl, en andenkarl og en røgter.

Skævlund Mølle er stadig vandførende og har dobbelt overfaldshjul.

Det er en stor karakteristisk mølle, der repræsenterer møllernes sidste periode.

På højedraget lige syd for vandmøllen stod i slutningen af 1800- og begyndelsen af 1900-tallet en vindmølle. Stedet betegnedes da som Skævlund Møller. Der er ingen spor af vindmøllen i dag.



Skævlund mølle 1890.

Foto af Skævlund Vand- og vindmølle fra 1890. Vindmøllen har kun en yderst begrænset historik som en del af Skævlund mølles historie, hvorimod vandmøllen kendes langt tilbage i tid og stadig står intakt den dag i dag.



Skævlund Møllegård; luftfoto 15.04.2021



Skævlund Møllegård d. 20. januar 2022

I slutningen af 1920'erne fik Skævlund Mølle installeret turbine, men det gamle gearsystem med indirekte overtræk til kværnene blev i 1961/62 istandsat og bevaret med en gennemgribende renovering af møllen ved Nationalmuseets Mølleudvalg ved mølleekspert Anders Jespersen. Af regnskaber for istandsættelsen fremgår det, at bl.a. Hr. Maskinfabrikant Sigurd Stenhøj, Barrit har bidraget af flere omgange med midler til denne grundige istandsættelse. Møllebygger Petersen, Vester Aaby udfærdigede træet til istandsættelsen.

Møllen blev forsøgt fredet i 1962 i forbindelse med restaureringen. Mølleekspertens vurdering af møllen er som det fremgår nedenfor, at den er overordentlig vigtig, set ud fra et kulturhistorisk synspunkt.

Det Særlige Bygningssyn,

Prinsens Palais,

Frederiksholms Kanal 12,

København K.

10-08-62

DK-1423-Skævlund Mølle

Under henvisning til vedlagte materiale om Skævlund Mølle i Raarup Sogn, Vejle Amt vil jeg gerne henstille til Det Særlige Bygningssyn, at man overvejer at optage møllen paa bygningsfredningslisten ved den førstkommende revision. Den senere installerede turbine vil blive fjernet i dette efteraar og vandhjulet paany monteret saa møllen faar samme udseende og funktion, som da den blev opført i 1847.

Bygningens bevaringstilstand er god, taget er lige lagt om, men de fleste gulve er stærkt nedslidte og maa lægges om i de kommende aar. Mølle-dammen er oprenset i vinteren 1961/62 med tilskud fra Arbejdsministeriet.

Arkitektonisk rangerer bygningen ikke i toppen, men fra et kulturhistorisk synspunkt er møllen overordentlig vigtig.

Med venlig hilsen,


anders jespersen.

Fredningssagen blev af ukendte grunde ikke behandlet i 1962 og blev derfor genoptaget i 1991.

Ved en gennemgang af nyfredninger af vandmøller blev Skævlund Mølle i 1997 søgt fredet og mølleekspert Anders Jespersen kategoriserede Skævlund mølle som en kategori A, dvs. en mølle med godt gear, godt hus, enestående i sin klasse.

DK-1423-Skævlund Mølle UTM 32/560.530/6182.680

(A) Grundmuret bygning med tegltag, opført 1847. Dobbelt overfaldshjul og intermediate drive til 4 kværne + 1 grubbe (3//4-trin). Der fandtes endnu een mølle af denne type i DK-16.3-Mellem Mølle paa Fyn, med brystfaldshjul. Her forsvandt dog gearet, huset staar endnu. Paa Skævlund var kun stjernhju-let/drevet til een kværn tilbage, drevet af en turbine. Gode spor i bygningen muliggjorde dog en komplet rekonstruktion, se vedlagte opmaalingssæt. Det extra, liggende gear-trin kunne have to funktioner: dels at korte hoved-axlen fra det ofte meget brede vandhjul ned, og dog bringe trækket ind midt i møllen, hvorved der blev plads til 4 til 5 kværne omkring stjernhjulet (den hollandske vindmølle i "vandig" udførelse), eller ogsaa at opgeare det langsomme vandhjul. Paa Skævlund er det helt aabenbart det første hensyn, paa DK-1041-Rens Mølle klart det sidste. Skævlund Mølle er deklarationsfredet (vedlagt) En bygningsfredning bør medtage de dekorerede døre i det med møllen sammenbyggede stuehus.

Bygningssynet afviste fredningen med begrundelse i en lidt for kraftig modernisering af lejligheden i beboelsesejendommens stueetage.

Møllen er ogsaa siden blevet istandsat for både offentlige såvel som private midler. I 2002 bevilligede Kulturarvsstyrelsen således penge som hjælp til istandsættelse af vandmøllens hjul og vandhjulsaksel i den bevaringsværdige mølle. Ligeledes donerede "Fonden for Bygnings- og Landskabskultur" 40.000 kr. til istandsættelsen ligesom Augustinusfonden bidrog med 50.000 kr. til formålet. Møllehjul og -aksel blev da bygget på møllebygger Jens Jørgensens værksted i Faxe og blev bragt til Skævlund d. 12. marts 2002.



Det nye hjul ses monteret. 2002



Skævlund mølle set fra bakken, hvor vindmøllen engang stod. På billedet ses møllen og samspillet med møllesøen.



Bygning, som ønskes nedrevet. Bygningen har mange fine og karakteristiske detaljer, som også kendetegner den modstående længe i anlægget. Bygningerne spiller således sammen og udgør en helhed omkring selve møllebygningen.



Den østlige bygning. Som det fremgår af de to billeder, er bygningerne samtidige og spiller sammen i forhold til størrelse, byggematerialer, bygningsdetaljer og placering på hver sin side af gårdspladsen og liggende vinkelret på møllebygning/stuehus.



På ovenstående foto fremgår det, at der går en trækstand/aksel fra møllebygningen over til den staldlænge, som ønskes nedrevet. De to bygninger er således forbundne og møllen (den gulkalkede bygning) har leveret trækraft til maskineri i længen (i grundmur). Hvis det tillades at nedrive den vestlige længe i anlægget vil bl.a. denne fortælling gå tabt.



Her ses træakslen fra møllen, der går ud gennem vinduet og ud til den vestlige længe. Hvis denne aksel skal fjernes, kan det ikke ske uden at foretage ændringer i møllen og dens mekanik hvorfor de påtaleberettigede skal inddrages.



Detalje af hvordan trækakslen (jærnstangen øverst i billedet) indgår i møllens maskineri.



Trækstang med remtræk på den aksel som forbinder møllen med den vestlige længe, som ønskes nedrevet.



Og her detaljer af, hvordan den går ud gennem vinduet og leder trækraften over i vestlængen.

Offentlighedens adgang til møllen

Jf. den tinglyste deklaration punkt 10 har mølleejeren mulighed for at fremvise møllen mod opkrævning af entre. 50 % af entreindtægten skal da gå til møllens fortsatte vedligeholdelse. Det er op til ejeren at bestemme åbningstider for besøg på møllen. (De påtaleberettigede kan nårsomhelst besigtige møllen for at konstatere om deklarationens bestemmelser overholdes.)

I 1994 oprensede Vejle Amt mølledammen, som en del af et bevaringsprojekt for Skævlund Mølle. Ifølge et brev af 5. februar 2001 fik offentligheden herefter adgang til såvel møllebygning som de naturskønne omgivelser omkring mølledammen:

Undertegnede tillader sig hermed at søge om økonomisk støtte til et nyt vandmøllehjul til "Skævlund Mølle", Skævlundvej 6, 7130 Juelsminde. I henhold til vedlagte tilbud fra møllebygger Jens Jørgensen, Møllebyggerne Aps, koster et nyt vandhjul 124.800 kr. + moms = i alt 156.000 kr. (bilag 1). Jens Jørgensen har stor erfaring i at arbejde med fredede møller, senest ved restaurering af Karmark Mølle ved Randers. Det kan oplyses, at "Fonden for Dansk Bygnings- og Landskabskultur" (v/Overinspektør Harald Langberg) har bevilget 40.000 kr. og Augustinus Fonden 50.000 kr. til formålet. Jeg søger hermed Skov- og Naturstyrelsen om 34.800 kr. for at projektet kan gennemføres.

"Skævlund Mølle" er opført i 1847. Efter en restaurering gennemført af Nationalmuseet i 1962, blev Møllen fredet (bilag 2 og 3). Ved denne lejlighed blev Møllen af daværende mølleekspert ved Nationalmuseet Anders Jespersen beskrevet som enestående i Danmark, måske i hele verden, på grund af sit specielle gearsystem. Som en del af et bevaringsprojekt for "Skævlund Mølle" blev mølledammen i 1994 oprenset af Vejle Amt, og der blev anlagt en fiskepassage (stryg) uden om mølledam og stemmeværk. Samtidig fik offentligheden adgang til såvel møllebygning som de naturskønne områder omkring mølledammen.

De senere år har møllen været ude af drift på grund af murning og råd i vandhjulet. Hjulet er så medtaget, at det ikke kan udbedres, og det er ikke muligt at få driften genoptaget, før hjulet er udskiftet og den store egeaksel repareret. Et nyt hjul og reparation af akslen vil således betyde, at møllen kan køre igen.



Rester af udstilling i møllen i forbindelse med istandsættelsen, og som offentligheden kunne komme og bese.

Kulturhistorisk vurdering

Nationalmuseets Mølleudvalg ved mølleekspert Anders Jespersen vurderer Skævlund Mølle til at være helt unik, måske den eneste i verden af sin type. Der blev udarbejdet en deklARATION for møllen for at

beskytte den, ligesom nationalmuseets mølleekspert Anders Jespersen ad flere omgange har forsøgt at få møllen fredet.

At møllen er bevaringsværdig vidner både deklaration og Hedensted kommunes udpegning af møllen som kulturmiljø om. Ligesom det faktum at såvel offentlige myndigheder (Kulturarvsstyrelsen og Vejle Amt), fonde (Fonden for Bygnings- og Landskabskultur og Augustinusfonden) og privatpersoner (bl.a. fabrikant Stenhøj, Barrit) har bevilliget støtte til møllens vedligeholdelse vidner om, at mange gennem tiden har haft blik for vigtigheden af at bevare Skævlund Mølle.

Da en bygnings bevaringsværdighed alene går på dens ydre (i modsætningen til en fredning) er den indvendige ombygning derfor ikke et relevant vurderingskriterium i denne sammenhæng!

Det er til gengæld et kriterium, at den længe som ønskes nedrevet er forbundet med møllen og dennes maskineri gennem et trækaksel, hvorfor en nedrivning af den forbundne længe vil kræve ændring af møllen og dens maskineri og de påtaleberettigede inddrages i forbindelse med en sådan ændring.

At de 2 gårdlænger i møllegården ikke er medtaget i deklarationen og den senere indstilling til fredning bygger mere på den måde og det grundlag, som man gennem tiden har foretaget fredninger på, hvor der ikke er taget hensyn til helheder i forbindelse med fredninger. Helheden var og er kommunalbestyrelsens ansvar gennem udpegning af bevaringsværdier og kulturmiljøer i kommune- og lokalplaner.

Det er på baggrund af ovenstående Glud Museums vurdering, at møllen er unik – måske den eneste i verden - og at møllegården er en vigtig del af fortællingen om møllens historie og drift, og derfor bør bevares og sikres på lige fod med selve møllen.

Glud Museum anbefaler at en nedrivning bør forhindres, samt at der udarbejdes en lokalplan med bevarende bestemmelser for hele møllegården på Skævlund Mølle. Det er vigtigt at deklarationens bestemmelser sikres gennem en lokalplan, og at de bevarende bestemmelser udvides til at gælde for hele anlægget samt at lokalplanen sikrer offentlighedens adgang til møllen og landskabet omkring møllesøen.

Nedenfor er indsat forskellige fotos fra Skævlund Mølle, der viser, hvor intakt den stadig står







