

24. november 2023
Sagsnr.: 22/09418
Klagenr.: 1036443
CHJ/SUOE

AFGØRELSE FRA MILJØ- OG FØDEVAREKLAGENÆVNET

OPHÆVELSE OG HJEMVISNING i sag om miljøtilladelse til etablering af et kvægbrug i Hedensted Kommune

Miljø- og Fødevareklagenævnet har truffet afgørelse efter husdyrbruglovens § 16 b, jf. § 76, stk. 1.¹

Miljø- og Fødevareklagenævnet ophæver Hedensted Kommunes afgørelse af 3. juni 2022 om miljøtilladelse til etablering af et kvægbrug på Lindegårdsvej 7, 7130 Juelsminde, og hjemviser sagen til fornyet behandling.

Det indbetalte klagegebyr tilbagebetales.

Miljø- og Fødevareklagenævnets afgørelse er endelig og kan ikke indbringes for anden administrativ myndighed, jf. § 17, stk. 1, i lov om Miljø- og Fødevareklagenævnet² og gebyrbekendtgørelsens § 2, stk. 6.³ Eventuel retssag til prøvelse af afgørelsen skal være anlagt inden 6 måneder, jf. husdyrbruglovens § 90.

Afgørelsen er truffet af formanden på nævnets vegne, jf. § 8 i lov om Miljø- og Fødevareklagenævnet.

MILJØ- OG FØDEVAREKLAGENÆVNET

Toldboden 2
8800 Viborg

Tlf. 72 40 56 00
CVR-nr. 37795526
EAN-nr. 5798000026070
nh@naevneneshus.dk
www.naevneneshus.dk

¹ Lovbekendtgørelse nr. 520 af 1. maj 2019 om husdyrbrug og anvendelse af gødning m.v.

² Lov nr. 1715 af 27. december 2016 om Miljø- og Fødevareklagenævnet.

³ Bekendtgørelse nr. 132 af 30. januar 2017 om gebyr for indbringelse af klager for Miljø- og Fødevareklagenævnet mv.

1. Klagen til Miljø- og Fødevarerklagenævnet

Afgørelsen er den 14. juni 2022 påklaget til Miljø- og Fødevarerklagenævnet af en række omboende i én samlet klage.

Klager har efterfølgende ad flere omgange, og senest den 16. oktober 2023, fremsendt supplerende bemærkninger til klagen.

Klager har navnlig anført, at

- BAT-kravet og den faktiske ammoniakemission er beregnet forkert,
- udvidelsen af kvægbruget kræver dispensation fra naboskel mod nordøst, idet engarealet er opkøbt af en af klagerne,
- kvægbruget medfører rystelses- og støjgener,
- projektet bør flyttes mod vest, hvor der kræves færre dispensationer,
- kvægbruget medfører uhygiejniske forhold samt rotte-, flue- og lugtgener,
- projektet forringer områdets landskabelige værdier,
- udvidelsen af kvægbruget skader den omkringliggende natur, herunder vandløb, skove og eng,
- forekomsten af bilag IV-arter, herunder flagermus, ikke er undersøgt tilstrækkeligt,
- antallet af transportere er opgjort forkert, og at den øgede mængde af transportere medfører støj- og støvgener,
- miljøtilladelsen ikke har været i høring hos Danmarks Naturfredningsforening og Glud Museum, og
- Hedensted Kommunes sagsbehandling er dybt kritisabel og i strid med god forvaltningsskik.

Klagepunkterne er nærmere uddybet i afsnit 2.2.

Klager har anmodet om, at klagen tillægges opsættende virkning. Miljø- og Fødevarerklagenævnet har den 6. oktober 2022 truffet afgørelse om, at klagen har opsættende virkning, jf. husdyrbruglovens § 81, stk. 3.

Ansøger, der ejer ejendommen og er repræsenteret ved advokat, har den 20. januar 2023 anmodet Miljø- og Fødevarerklagenævnet om at genoptage afgørelsen om opsættende virkning. Nævnet har den 24. februar 2023 truffet afgørelse om at afslå anmodningen om genoptagelse af afgørelsen, jf. husdyrbruglovens § 81, stk. 3.

2. Sagens oplysninger

2.1 Den påklagede afgørelse

Hedensted Kommune har den 3. juni 2022 med hjemmel i husdyrbruglovens § 16 b meddelt miljøtilladelse til etablering af et kvægbrug på Lindegårdsvej 7, 7130 Juelsminde.

Miljøtilladelsen indebærer etablering af et kvægbrug i de eksisterende staldbygninger ”kostald og kviestald”, som dog forlænges med en ny staldbygning på 48 m mod øst, og ”kalvestald”, som samlet giver et bruttoareal på 1.496 m² og et produktionsareal på 1.089 m². Tilladelsen indebærer desuden, at der etableres en plansilo på 615 m² med tilhørende opsamlingsbeholder på 35 m³, en møddingsplads på 97 m² og en gyllebeholder med fast overdækning på 3.000 m³.

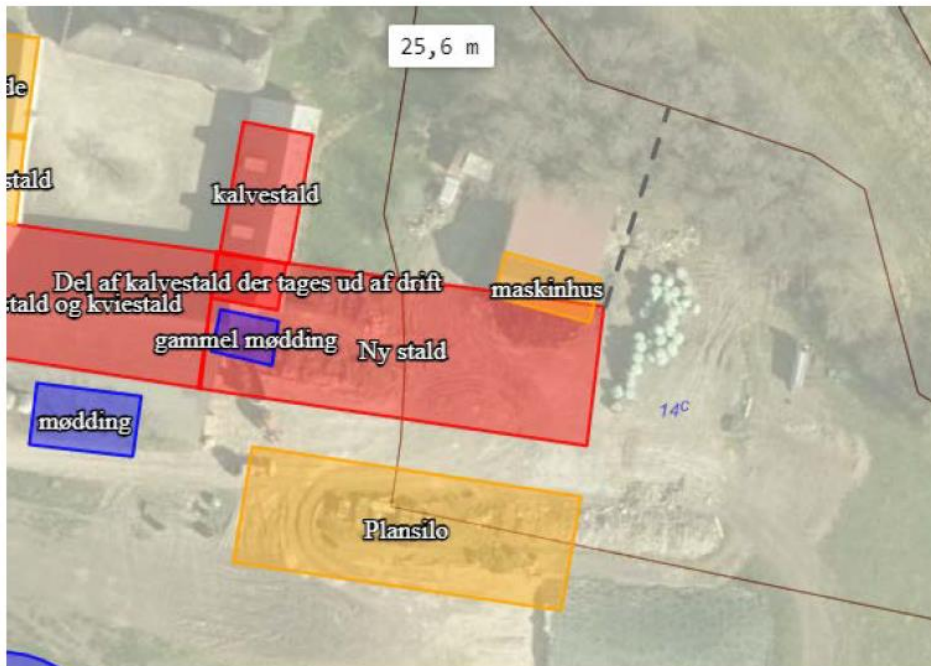
Følgende opgørelse over henholdsvis eksisterende og nye bygninger på husdyrbruget er hentet fra ansøgningssystemet husdyrgodkendelse.dk:



Hedensted Kommune har i miljøtilladelsen vurderet, at den ansøgte plansilo, møddingsplads og gyllebeholder placeres i tilknytning til den eksisterende bygningsmasse og den ansøgte staldbygning, hvilket medfører en samlet homogen bygningsmasse, hvor ejendommens bebyggelses- og færdselsarealer udgør en hensigtsmæssig helhed. Hertil kommer, at udvidelsen af bygningsmassen på husdyrbruget, med den ansøgte udformning og placering, vil fremstå som en samlet helhed, der ikke kommer til at dominere landskabet, der i forvejen er præget af landbrugsbyggeri.

Hedensted Kommune har desuden i miljøtilladelsen foretaget følgende vurdering i forhold til overholdelse af husdyrbruglovens afstandskrav (tilladelsens side 16-17):

”Afstandskravet på 30 m i forhold til den nye stald og naboskellet (matr. 7o, Ø. Bisholt By, Glud) mod nordøst er ikke overholdt, der er ca. 25,6 m.



Ejer af husdyrbruget har indgået en aftale med ejeren af matrikel 7o, Ø. Bisholt By, Glud om, at købe et stykke af nabomatriklen, således at afstandskravet kan opfyldes inden bygningen opføres. Hedensted Kommune stiller derfor vilkår om, at bygningen ikke må opføres før, der foreligger dokumentation for købet i form af en tinglysning eller lignende, inklusiv kort med angivelse af matrikelgrænser.”

2.2 Klagens indhold

Klagen samt klagers supplerende bemærkninger er omfattende og gengives derfor alene i hovedtræk nedenfor. Alle oplysninger er dog indgået i Miljø- og Fødevarerklagenævnets behandling af sagen.

Klager har anført, at BAT-kravet og den faktisk ammoniakemission er beregnet forkert, idet produktionsarealet er fastlagt forkert, og da det er lagt til grund, at der ikke har været dyrehold på ejendommen siden 2015, uanset at der har været dyr på ejendommen siden 2019. Ifølge klager medfører dette også, at både nudriften og 8 års-driften er opgjort forkert. Det er på baggrund heraf klagers opfattelse, at husdyrbruget ikke kan overholde det korrekt beregnede BAT-krav.

Videre har klager anført, at miljøtilladelsen ikke indeholder oplysninger om afstanden fra produktionsarealerne til naboerne, og at det derfor er usikkert, om afstandene er taget i betragtning i forbindelse med vurderingerne i tilladelsen.

Desuden har klager anført, at den endelige udformning af projektet, herunder placeringen af produktionsarealerne, ikke fremgår af miljøtilladelsen, og at det derfor er usikkert, om geneafstandene er beregnet korrekt.

Klager har endvidere anført, at ansøger ikke har fremlagt dokumentation for opkøb af engarealet nordøst for husdyrbruget, hvorfor miljøtilladelsen reelt indeholder en stiltiende dispensation fra afstandskravet til naboskel. I den forbindelse henviser klager til, at det i miljøtilladelsen af 6. juni 2019 var en forudsætning for udvidelse af ”kostald og kviestald”, at ansøger dokumenterede købet af en del af naboarealet og overholdt afstandskravet til naboskel. Videre påpeger klager, at det ikke længere er muligt for ansøger at erhverve rådighed over engarealet nordøst for husdyrbruget, idet en af klagerne har købt arealet.

Yderligere har klager anført, at Hedensted Kommune ikke bør meddele dispensation fra afstandskrav til henholdsvis naboskellet mod nord, vandboringen og boligen på egen ejendom. I den forbindelse påpeger klager, at en placering af projektet, herunder gyllebeholder og plansilo, mod vest vil medføre færre gener og dispensationer.

Derudover har klager anført, at husdyrbruget medfører støjgener, og at klager bl.a. udsættes for støj uden for de angivne tidsrum og støjende foderblanding, der måles til over 100 dB. I tillæg hertil har klager oplyst, at det er så voldsomt, at det medfører rystelser i klagers hus.

Klager har dernæst anført, at produktionen på ejendommen giver anledning til betydelige uhygiejniske forhold samt rotte-, flue- og lugtgener. Klager påpeger i den anledning, at der ikke i lugtberegningerne er taget højde for, at vindretningen er i vest mere end halvdelen af tiden.

Videre har klager anført, at udvidelsen af husdyrbruget vil forringe områdets landskabelige værdier, idet området hovedsageligt består af almindelig beboelse og parcelhuse. I den sammenhæng henviser klager til, at husdyrbruget ikke kan indpasses i landskabet, herunder i forhold til farvevalg, og at beplantningsplanen er utilstrækkelig.

Klager har dernæst anført, at udvidelse af husdyrbruget vil skade den omkringliggende natur, herunder vandløb, skove og eng.

Derudover har klager anført, at forekomsten af bilag IV-arter, herunder flagermus, ikke er tilstrækkeligt undersøgt.

Klager har derudover anført, at antallet af transporter er opgjort forkert, og at stigningen i antallet af transporter til og fra ejendommen vil medføre forøgede støj- og støvgener. Hertil kommer, at den tunge transport er til fare for trafiksikkerheden.

Dernæst har klager anført, at Hedensted Kommune ikke har sendt miljøtilladelsen i høring hos Danmarks Naturfredningsforening og Glud Museum.

Ydermere har klager anført, at Hedensted Kommunes sagsbehandling er dybt kritisabel og i strid med god forvaltningsskik.

Klager har videre anført, at Hedensted Kommune ikke kan behandle en ny ansøgning om miljøtilladelse til kvægbruget, imens den påklagede miljøtilladelse af 3. juni 2022 fortsat behandles i Miljø- og Fødevarerklagenævnet.

Herudover har klager anført en række betragtninger om forhold vedrørende tilsyn, herunder at Hedensted Kommune ikke fører tilsyn med ansøgers manglende overholdelse af afgørelsen om opsættende virkning, manglende opbevaringskapacitet, støj, lugt, manglende vedligeholdelse af beplantning, fældning af eksisterende læbælter, afbrænding af affald, ulovlig spredning af gødning og forurening. Hertil kommer manglende overholdelse af godt landmandskab samt dyrevelfærdskrav, ulovlige ændringer på bevaringsværdigt byggeri, en ulovlig opført betonkonstruktion, et ulovligt opført maskinhus og manglende opbevaringskapacitet.

Endeligt har klager vedlagt avisudklippet ”Naboer lever i ulovlig stank af gylle og ensilage: Flere end 100 malkekvæg skulle have været fjernet sidste efterår, men intet er sket”.

2.3 Hedensted Kommunes bemærkninger til klagen

Hedensted Kommune har den 5. september 2022 fremsendt en række betragtninger, som i det væsentligste fremgår af den påklagede miljøtilladelse.

3. Miljø- og Fødevarerklagenævnets bemærkninger og afgørelse

3.1 Miljø- og Fødevarerklagenævnets prøvelse

Det fremgår af § 11, stk. 1, i lov om Miljø- og Fødevarerklagenævnet, at nævnet kan begrænse sin prøvelse af en afgørelse til de forhold, der er klaget over. Det fremgår dog af forarbejderne til bestemmelsen,⁴ at nævnet har mulighed for og efter omstændighederne pligt til at inddrage andre forhold end det, der er klaget over, f.eks. spørgsmålet om overholdelse af gældende EU-ret eller grundlæggende forvaltningsretlige grundsætninger.

Det følger endvidere af § 11, stk. 2, i lov om Miljø- og Fødevarerklagenævnet, at nævnet kan begrænse sin prøvelse til de væsentligste forhold.

Miljø- og Fødevarerklagenævnet har i denne klagesag alene fundet anledning til at behandle klagepunktet vedrørende projektets påvirkning på områdets landskabelige værdier.

Miljø- og Fødevarerklagenævnet har ikke taget stilling til sagens øvrige klagepunkter, jf. herved § 11 i lov om Miljø- og Fødevarerklagenævnet.

⁴ Jf. bemærkningerne til § 11 i forslag L44 til Lov om Miljø- og Fødevarerklagenævnet (FT 2016-17).

3.2 Miljø- og Fødevarerklagenævnets bemærkninger

Det ansøgte, der ikke er omfattet af godkendelsespligten efter husdyrbruglovens § 16 a, stk. 1 eller stk. 2, kræver tilladelse efter husdyrbruglovens § 16 b, stk. 1, idet produktionsarealet er på mere end 100 m².

Ifølge husdyrbruglovens § 27, stk. 1, skal en tilladelse efter husdyrbruglovens § 16 b indeholde vilkår om husdyrbrugets indretning og drift, herunder om den kontrol, som den, der er ansvarlig for husdyrbruget, skal foretage for egen regning, samt opførelse af bebyggelse m.v., medmindre andet følger af regler fastsat i medfør af lovens § 34 a.

De nærmere regler om godkendelse og tilladelse m.v. af husdyrbrug er fastsat i husdyrgodkendelsesbekendtgørelsen.⁵

Efter husdyrgodkendelsesbekendtgørelsens § 39, stk. 1, nr. 1, skal kommunalbestyrelsen ved afgørelse om tilladelse efter husdyrbruglovens § 16 b vurdere, om den ansøgte etablering, udvidelse eller ændring af husdyrbruget kan indebære en væsentlig virkning på miljøet, herunder i forhold til omgivelsernes sårbarhed og kvalitet, i forhold til bl.a. de landskabelige værdier.

Ny bebyggelse skal placeres i tilknytning til ejendommens hidtidige bebyggelsesarealer, medmindre der foreligger en særlig begrundelse for en anden beliggenhed, jf. husdyrgodkendelsesbekendtgørelsens § 23, stk. 1. Kommunalbestyrelsen skal i hver enkelt sag konkret vurdere, om der foreligger den fornødne særlige begrundelse for at fravige udgangspunktet om opførelse af ny bebyggelse i tilknytning til de hidtidige bebyggelsesarealer. En særlig begrundelse kan være, at placering af nye stalde m.m. i tilknytning til eksisterende bygninger vil resultere i overskridelser af luftgenekriterierne eller stride mod beskyttelse af kategori 1, 2 eller 3-områder. Det følger af praksis, at alle tekniske muligheder for at placere nye husdyranlæg i tilknytning til hidtidige bebyggelsesarealer som udgangspunkt skal være vurderet, før evt. alternative placeringer kan vurderes.⁶

Tilknytningskravet indebærer, at der skal foretages en samlet vurdering af, om byggeriet naturligt opleves som havende tilknytning til den eksisterende bebyggelse, bl.a. henset til terrænforhold og landskabet i øvrigt. En driftsbygning, der opføres inden for en afstand af ca. 20 m fra ejendommens hidtidige bebyggelsesarealer, anses som udgangspunkt for opført i tilknytning hertil. Det er imidlertid ikke afstanden alene, der afgør, om en bygning kan siges at ligge i tilknytning til den eksisterende bebyggelse. Afgørende er, om den nye bebyggelse sammen med ejendommens øvrige

⁵ Bekendtgørelse nr. 443 af 26. april 2023 om godkendelse og tilladelse m.v. af husdyrbrug.

⁶ Se hertil Miljøstyrelsens husdyrvejledning – link: <https://husdyrvejledning.mst.dk/vejledning-til-bekendtgørelserne/husdyrgodkendelses-bekendtgørelsen/14-kommunens-afgørelse-om-godkendelse-og-tilladelse/#land>.

bygningsmasse visuelt opfattes som en helhed, og således ikke får karakter af spredt bebyggelse.⁷

Anlæg til opbevaring af flydende husdyrgødning kan dog placeres på en af hensyn til markdriften ønsket placering, medmindre væsentlige hensyn til omgivelserne, herunder landskab, natur og miljø samt naboer, afgørende taler imod placeringen, jf. husdyrgodkendelsesbekendtgørelsens § 23, stk. 2. For så vidt angår opførelse af en fritliggende gyllebeholder anses hensynet til markdriften således altid for en særlig begrundelse. Ved opførelse af en fritliggende gyllebeholder skal afgørelsen indeholde en begrundelse for, at placeringen er nødvendig af hensyn til markdriften, og kommunalbestyrelsen skal fastsætte vilkår om afskærmende beplantning, og at gyllebeholderen skal rives ned, når den ikke længere er nødvendig for driften, jf. husdyrgodkendelsesbekendtgørelsens § 41, stk. 1, nr. 6.⁸

Det fremgår af den påklagede afgørelse, at der i forbindelse med etableringen af kvægbruget på ejendommen etableres en gyllebeholder, og at det er Hedensted Kommunes vurdering, at gyllebeholderen placeres i tilknytning til den eksisterende bygningsmasse og den nye stald, hvilket vil medføre en samlet homogen bygningsmasse, hvor ejendommens bebyggelses- og færdselsarealer udgør en hensigtsmæssig helhed.

Miljø- og Fødevareklagenævnet har i det elektroniske ansøgningssystem husdyrgodkendelse.dk opmålt afstanden fra den ansøgte gyllebeholder til ejendommens hidtidige bebyggelsesarealer til 29 m.

Det er Miljø- og Fødevareklagenævnets vurdering, at den ansøgte gyllebeholder placeres uden tilknytning til ejendommens hidtidige bebyggelsesarealer. Ved vurderingen har nævnet lagt vægt på, at afstanden mellem gyllebeholderen og ejendommens hidtidige bebyggelsesarealer er 29 m, og at beholderen dermed ikke umiddelbart opleves som havende tilknytning til den eksisterende bebyggelse, bl.a. henset til terrænet og landskabet i øvrigt.

I forlængelse heraf konstaterer Miljø- og Fødevareklagenævnet, at Hedensted Kommune i den meddelte miljøtilladelse ikke har foretaget en vurde-

⁷ For nævnets praksis vedrørende begrebet ”i tilknytning til eksisterende bebyggelsesarealer” henvises bl.a. til Miljø- og Fødevareklagenævnets afgørelse af 22. september 2023 i sagsnr. 22/01134, Miljø- og Fødevareklagenævnets afgørelse af 6. oktober 2022 i sagsnr. 22/09418, Miljø- og Fødevareklagenævnets afgørelse af 27. august 2020 i sagsnr. 19/07767, Miljø- og Fødevareklagenævnets afgørelse af 31. marts 2020 i sagsnr. 19/01015, Miljø- og Fødevareklagenævnets afgørelse af 12. juli 2019 i sagsnr. 18/09958 og Miljø- og Fødevareklagenævnets afgørelse af 17. januar 2018 i sagsnr. NMK-132-00850.

⁸ Se hertil Miljøstyrelsens husdyrvejledning – link: <https://husdyrvejledning.mst.dk/vejledning-til-bekendtgørelserne/husdyrgodkendelses-bekendtgørelsen/14-kommunens-afgoerelse-om-godkendelse-og-tilladelse/#land>.

ring af, om gyllebeholderen kunne placeres nærmere på de hidtidige bebyggelsesarealer eller begrundet nødvendigheden af at placere gyllebeholderen i en afstand på 29 m fra de hidtidige bebyggelsesarealer.

Miljø- og Fødevareklagenævnet finder, at den manglende begrundelse, for at gyllebeholderen ikke placeres i tilknytning til ejendommens hidtidige bebyggelsesarealer, jf. husdyrgodkendelsesbekendtgørelsens § 23, stk. 1 og stk. 2, er en væsentlig retlig mangel, der fører til afgørelsens ugyldighed.

Miljø- og Fødevareklagenævnet bemærker i øvrigt, at det ikke, på det foreliggende grundlag, er godtgjort, om der er alternative placeringer, der kan overholde afstandskravene i husdyrbruglovens § 8.

3.3 Gebyr

Som følge af afgørelsen tilbagebetales det indbetalte klagegebyr, jf. gebyrbekendtgørelsens § 2, stk. 2.

3.4 Miljø- og Fødevareklagenævnets afgørelse

Miljø- og Fødevareklagenævnet ophæver Hedensted Kommunes afgørelse af 3. juni 2022 om miljøtilladelse til etablering af et kvægbrug på Lindegårdsvej 7, 7130 Juelsminde, og hjemviser sagen til fornyet behandling.

Det indbetalte klagegebyr tilbagebetales.

Denne afgørelse gøres tilgængelig for Hedensted Kommune (j.nr. 09.17.21-P19-2-21) samt for klageren via klageportalen. Afgørelsen sendes desuden til eventuelle andre parter i klagesagen.

Afgørelsen vil blive offentliggjort på mfkn.naevneneshus.dk. Personoplysninger vil blive anonymiseret.

Miljø- og Fødevareklagenævnet beklager den lange sagsbehandlingstid.



Anne Marie Margon Schmidt
Stedfortrædende formand