

# Kommuneplantillæg

## Kommuneplantillæg nr. 9



### Kladde

Tillægget er under udarbejdelse



HEDENSTED  
KOMMUNE

## Indholdsfortegnelse

Baggrund	3
Retningslinje 7.1 Støj	4
Retningslinje 14.1 Vindmøller	6
Retningslinje 14.6 Større solcelleanlæg i det åbne land	8
Kommuneplanrammer	11
4.T.10 - Solcelleanlæg nord for Løsning	14
Miljøvurdering	16
Offentliggørelse	23
Retsvirkninger	24
Vedtagelse	25

## Baggrund

Forslag til Kommuneplantillæg nr. 9 er udarbejdet på baggrund af Hedensted Kommunes ønske om at give mulighed for etablering af et solcelleanlæg. Dette forudsætter et tillæg til Kommuneplan 2021-2033. Tillægget medfører, at der udlægges et nyt rammeområde. Det betyder, at der inden for rammeområde 4.T.10 kan planlægges for tekniske anlæg i form af solcelleanlæg og tilhørende nødvendige tekniske anlæg. Tillægget medfører desuden ophævelse af rammeområde 4.T.07 for tekniske anlæg i form af vindmøller og ophævelse af udpegningen for planlægningszone for støj fra vindmøller ved projektområdet, samt ændring af udpegningen for større solcelleanlæg i det åbne land.

Etablering af et solcelleanlæg kræver, at der udarbejdes både et tillæg til kommuneplanen og lokalplan for området. Der er udarbejdet en miljørapport til planforslagene. Miljørapporten er indarbejdet i miljøkonsekvensrapporten for solcelleprojektet, som beskrevet under afsnittet miljøvurdering.

Forslaget er udarbejdet i overensstemmelse med planlovens § 23c. Der er gennemført forudgående indkaldelse af ideer og forslag i perioden 24. maj til den 21. juni 2022. Der er indkommet ni bemærkninger eller forslag i forhøringsperioden. På baggrund af høringen besluttede Kommunalbestyrelsen at gøre solcelleområdet mindre.

### **Natura 2000-områder og beskyttede arter på habitatdirektivets bilag IV.**

Natura 2000-områder er en samlende betegnelse for EU-fuglebeskyttelsesområderne og EU-habitatområderne. Natura 2000-områderne danner tilsammen et økologisk netværk af beskyttede naturområder gennem hele EU. Levevilkårene for arterne på habitatdirektivets bilag IV og på fuglebeskyttelsesdirektivets bilag I skal forbedres, og deres levesteder skal beskyttes både i og uden for de internationale naturbeskyttelsesområder.

Kommunen må derfor ikke vedtage planer eller træffe afgørelser, der kan have en negativ påvirkning af udpegningsgrundlaget for eller integriteten af Natura 2000-områder eller levesteder, yngle- og rasteområder for dyre- og plantearter på EU's habitatdirektivs bilag IV. Alle planer og projekter skal derfor vurderes i forhold til, om de kan medføre en negativ påvirkning af Natura 2000-områder eller de beskyttede arter på bilag IV.

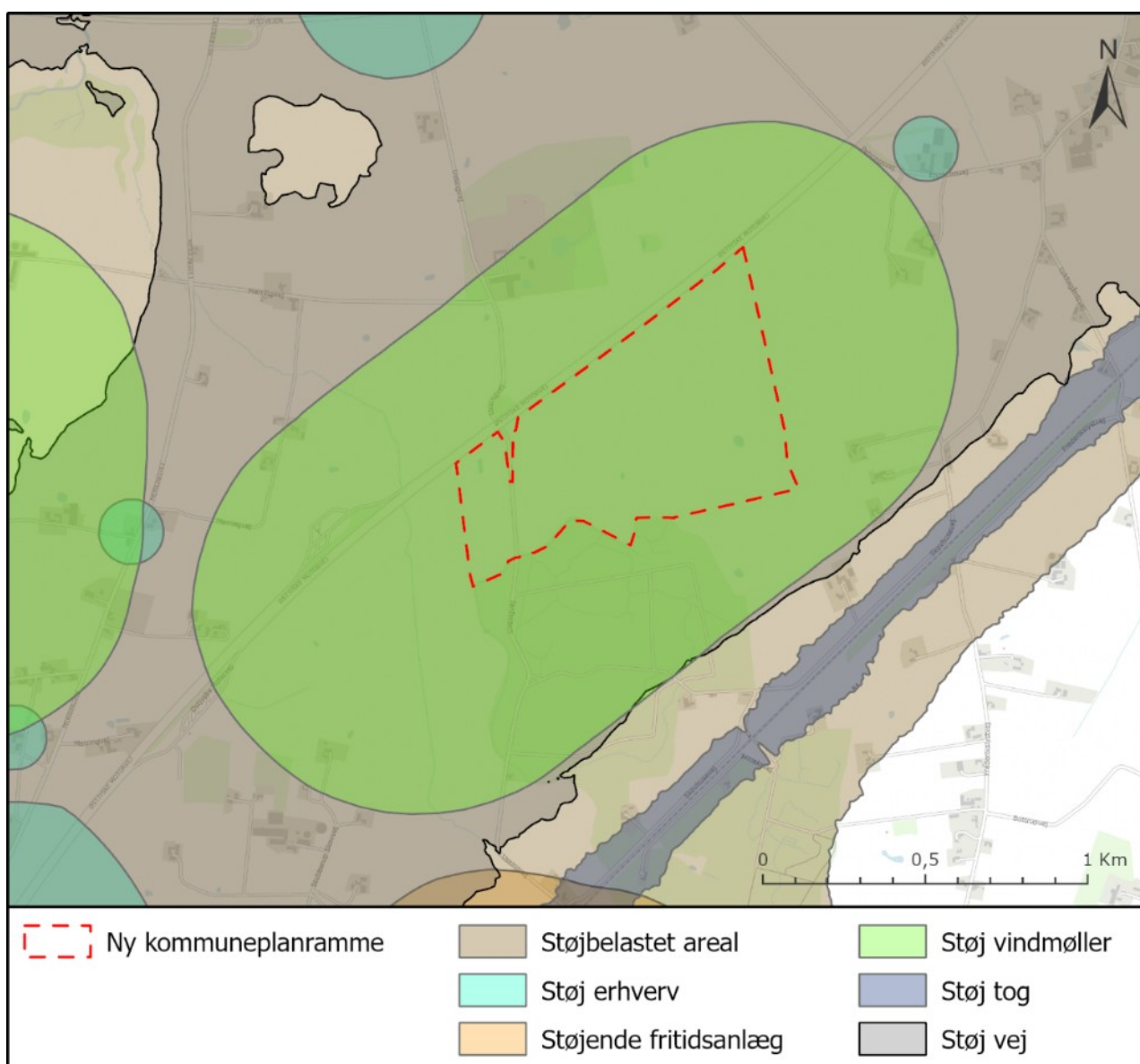
I dette konkrete tilfælde er der cirka fire kilometer til nærmeste Natura 2000-område, som er Bygholm Ådal. Inden for en afstand af cirka 8,5 kilometer ligger yderligere et Natura 2000-område, som er fuglebeskyttelsesområdet Uldum Kær, Tørring Kær og Ølholm Kær. Hedensted Kommune vurderer, at planlægningen på grund af afstanden og den anvendelse, der planlægges for, ikke kan medføre en negativ påvirkning af Natura 2000-områder.

Hedensted Kommune har ikke registreret bilag IV-arter i området. På grund af arealets hidtidige anvendelse, som intensivt drevet landbrugsområde med enårige afgrøder og brug af gødskning og pesticider, vurderes området ikke at være et velegnet levested for bilag IV-arter, hvorfor planlægningen ikke vurderes at kunne påvirke bilag IV-arter. Vurderingen tager udgangspunkt i arealernes nuværende tilstand og den eksisterende viden, som kommunen er i besiddelse af.

## Retningslinje 7.1 Støj

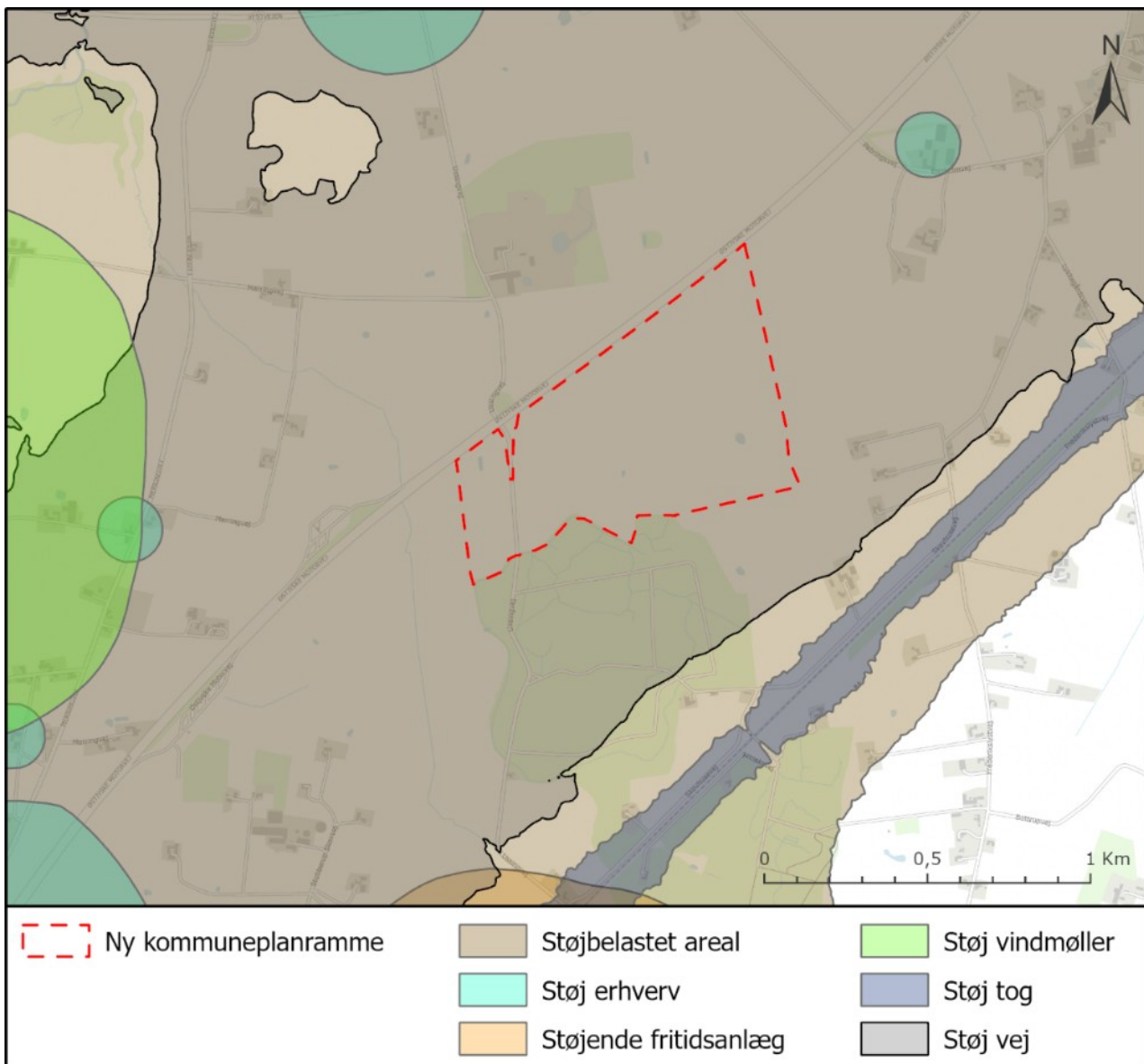
Det nye rammeområde er omfattet af retningslinje 7.1, der udpeger planlægningszone for støj fra vindmøller. I planlægningen skal der sikres, at de gældende støjgrænser for vindmøller overholdes. Da der ikke er opstillet vindmøller inden for området, og at der med kommuneplantillæg nr. 9 planlægges for tekniske anlæg i form af solceller, ophæves udpegningen af planlægningszonen for støj fra vindmøller med kommuneplantillægget.

Det blev politisk besluttet at fravige udpegningen på byrådsmødet den 29. september 2021, da der er i daværende gældende kommuneplan 2017-2019 var udlagt et område til vindmøller mellem Ussinggaard Sønderskov og motorvejen. Området var således allerede vurderet egnet til større tekniske anlæg. Området er desuden i forvejen stærkt påvirket i nærheden til motorvejen. Disse forhold gør, at beslutningen om at fravige retningslinjerne vedrørende skovbyggelinjen ikke vil danne præcedens for eventuelle kommende ansøgninger.



*Eksisterende udpegningszone for støj fra vindmøller.*

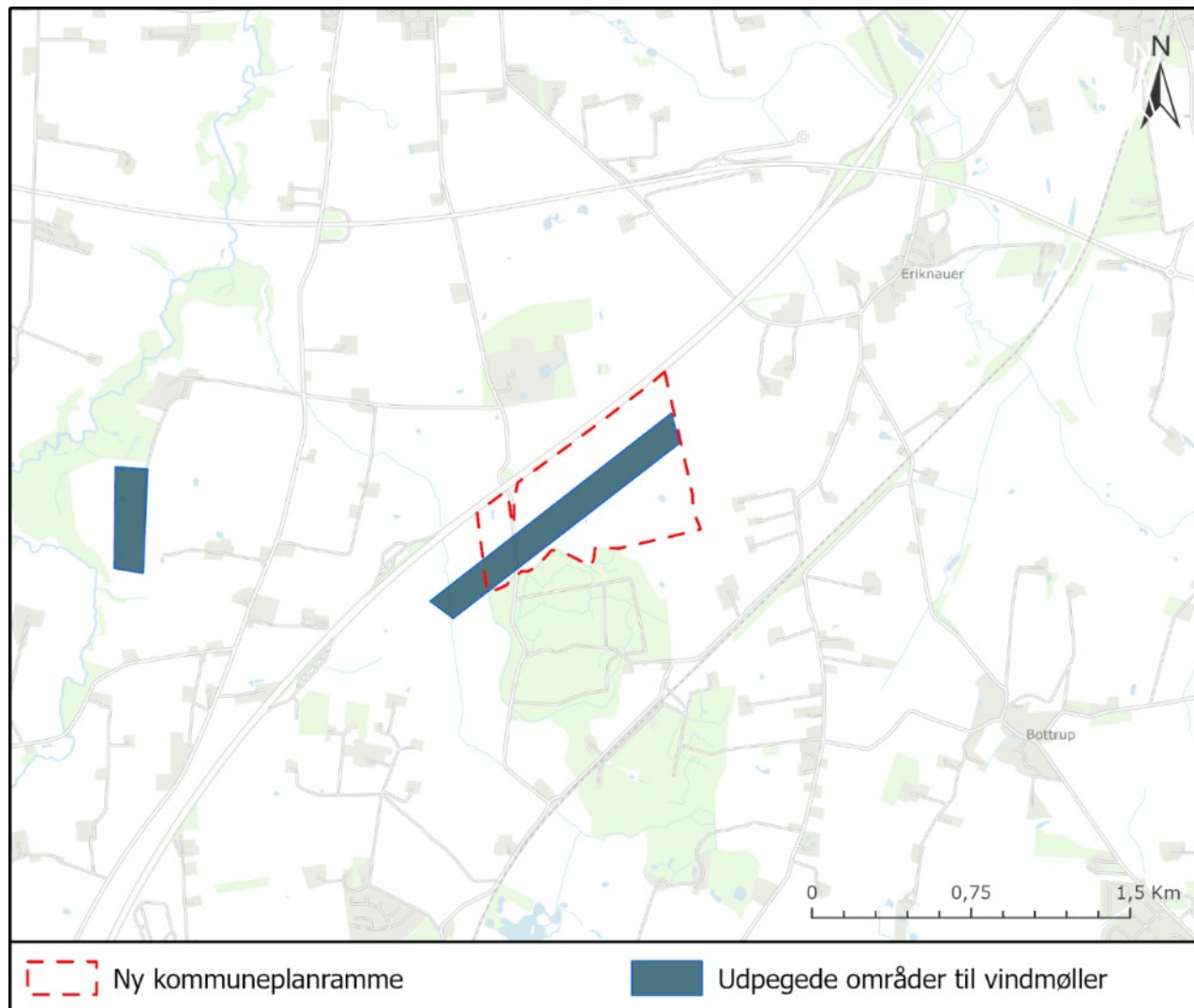




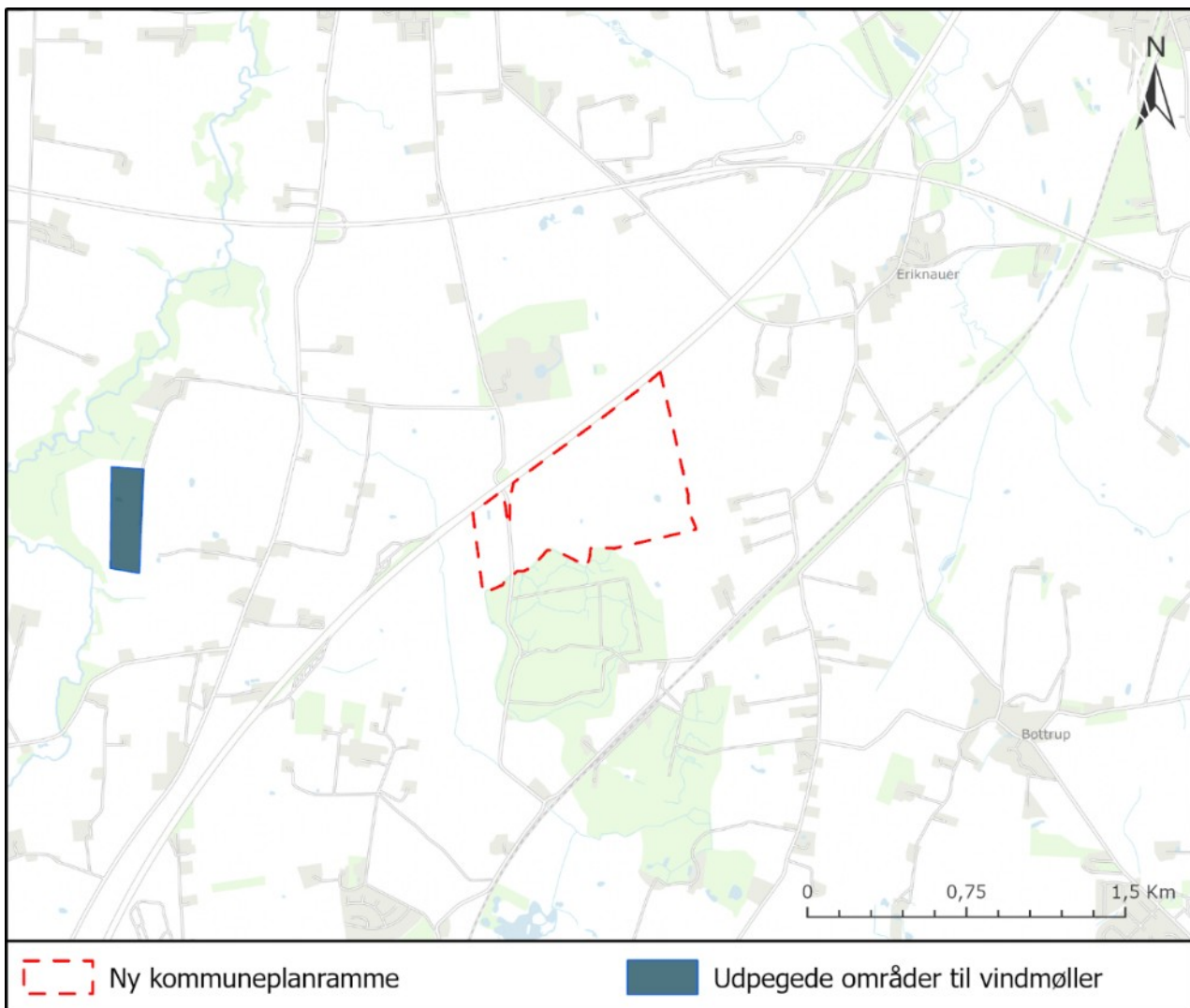
*Fremtidig forhold, hvor udpegningen af planlægningszonen for støj fra vindmøller er ophævet.*

## Retningslinje 14.1 Vindmøller

Inden for det nye rammeområde er der udpeget et område til vindmøller. Udpegning af område til vindmøller ændres i kommuneplantillæg nr. 9, hvor udpegningen ved Ussinggaard Sønderskov ophæves, da området ønskes anvendt til anden vedvarende energiproduktion. Planlægning af større tekniske anlæg som solcelleanlæg understøtter den overordnede målsætning i kommuneplanen om at øge vedvarende energiproduktion og skabe et troværdigt grundlag for investeringer i større tekniske anlæg som vindmøller.



*Eksisterende områder for vindmøller.*



*Fremtidige områder for vindmøller, hvor udpegningen, inden for den nye kommuneplanramme, er ophævet.*

## Retningslinje 14.6 Større solcelleanlæg i det åbne land

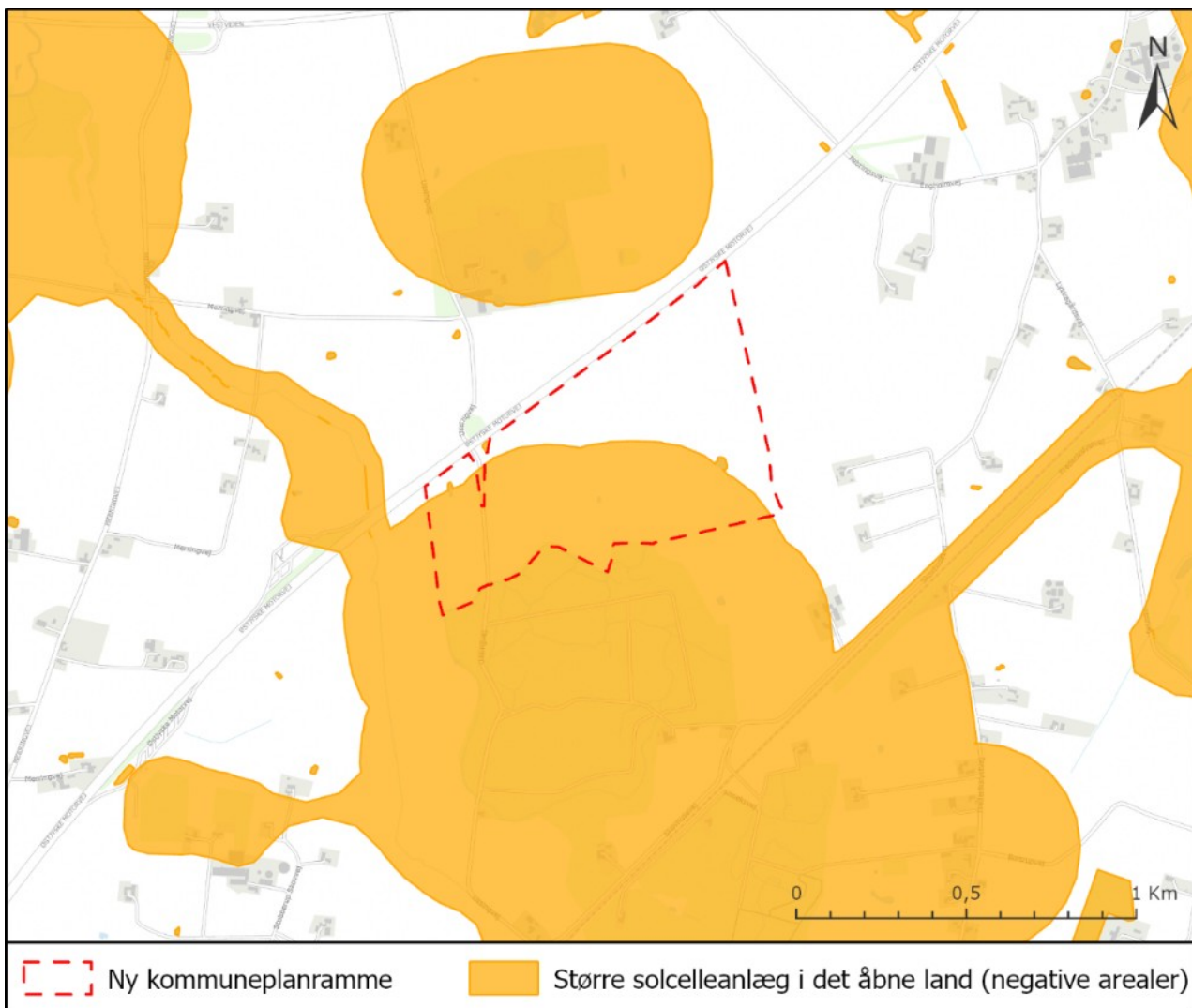
Rammeområdet er omfattet af retningslinje 14.6.1, der udpeger områder, der er negativt og neutralt indstillet over for placering af solcelleanlæg. En del af det nye rammeområde er omfattet af udpegningen af negativt areal til solcelleanlæg. Den del af udpegningen, som ligger inden for det nye rammeområde udtages derfor med kommuneplantillæg nr. 9, så området ikke længere er negativt indstillet placering af solcelleanlæg.

Inden for negativt udpegede områder, kan der ikke placeres solcelleanlæg. De negative områder omfatter udpegningerne: Byzonearealer, økologiske forbindelser, naturbeskyttelsesområder, beskyttede naturtyper, fredskov, kirkebyggelinjer, skovbyggelinjer, søbeskyttelseslinjer, åbeskyttelseslinjer, strandbeskyttelseslinjer, 100 meter beskyttelseszone om fortidsminder, fredede områder, natura 2000-områder, bevaringsværdige landskaber, kirkens nær- og fjernomgivelser og særligt kirkeområde. Der kan i særlige tilfælde ud fra en konkret vurdering for et mindre areal ansøges om dispensation fra forbuddet i naturbeskyttelseslovens §17, skovbyggelinjen.

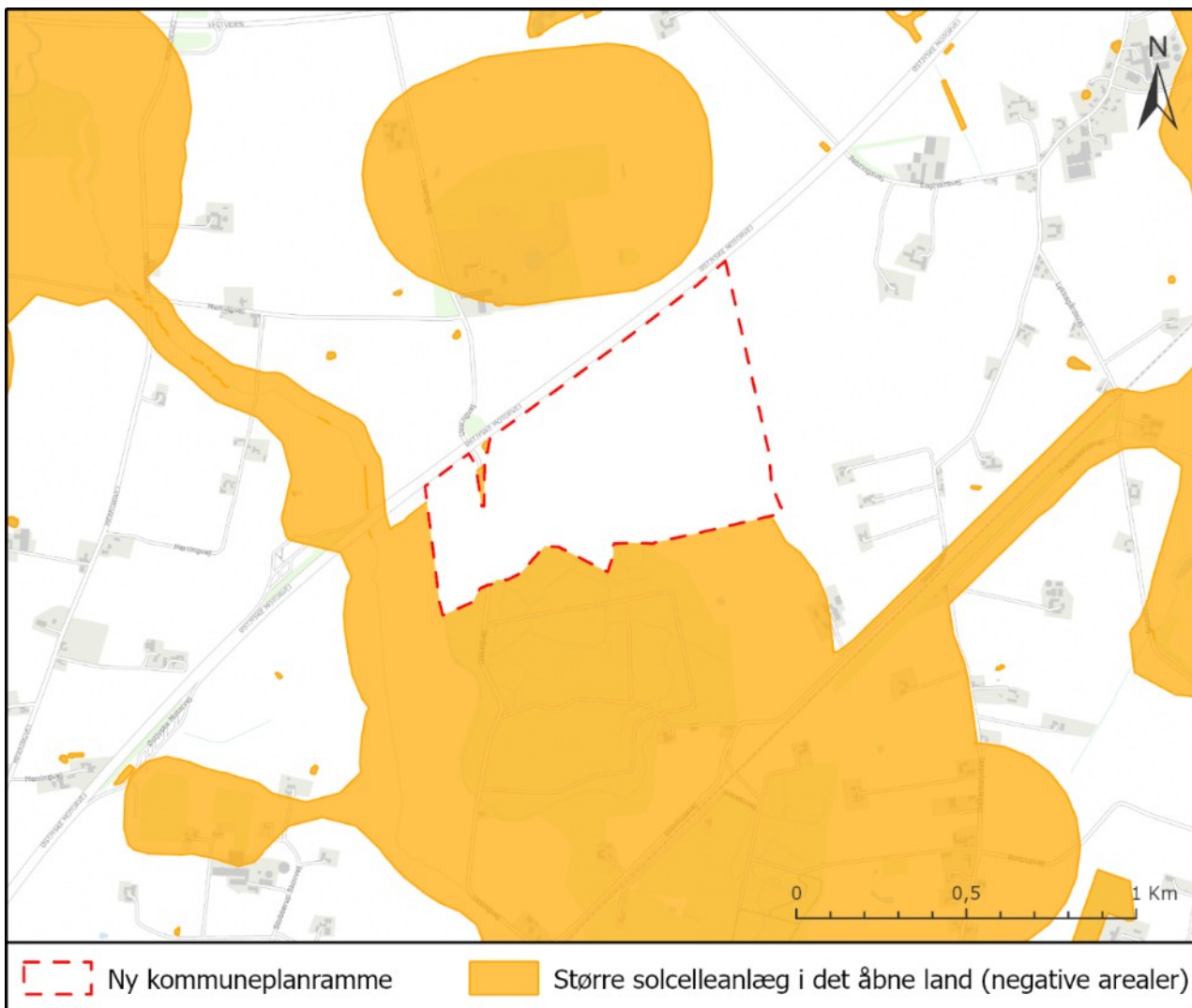
Grundlaget for udpegningen som negativt område til placering af solcelleanlæg inden for rammeområdet skyldes blandt andet skovbyggelinjen på 300 meter omkring Ussingsgaard Sønderskov. Der er i forbindelse med lokalplanlægning og miljøvurdering for solcelleanlægget foretaget en konkret vurdering af placering af anlægget inden for skovbyggelinjen. Ved at etablere solcelleanlæg inden for 300 meter fra Ussingsgaard Sønderskov påvirkes skovbrynet visuelt med en teknisk karakter. I lokalplanlægningen sikres indsigtskiler til skovbrynene, hvorfor påvirkningen vurderes ikke at være væsentlig. Derudover vurderes det, at solcelleanlægget ikke forringer skovbrynene som værdifulde levesteder for plante- og dyreliv, såfremt der etableres en afstandszone på 30 meter samt indkigskile fra Ussingvej, hvor afstanden fra skovbryn til beplantningsbælte og solcelleanlæg er 50 meter. Derudover skal der etableres en mindre sø mellem skovbrynet og solcelleanlægget. Afstandszonen vurderes at fungere som randzone og at være medvirkende til at skabe et nyt smalt bælte af ny natur, hvis det ikke omfattes af landbrugsmæssig intensiv drift. En skærmende randbeplantning i form af flerrækkede beplantningsbælter med en større højde langs projektområdets ydre afgrænsninger vil nogle år efter etableringen få en volumen som hindrer indkigget til solcelleanlægget. Randzonerne herunder randbeplantningen vil i så fald kunne indgå i de lokale økologiske forbindelser og spredningskorridorer, hvilket samlet set kan bidrage til nye natur- og landskabsoplevelser.

Derudover skyldes negativudpegningen, at en del af området er udpeget en økologisk forbindelse og potentiel økologisk forbindelse. Den del af området, der er udpeget som økologisk forbindelse friholdes for anlæg, da den økologiske forbindelse er lokaliseret ved skovbrynet, hvor der er en afstandszone på 30 meter. I forbindelse med ophør af traditionel landbrugsdrift med etårige afgrøder og etablering af vedvarende græs forbedres områdets værdi som økologisk forbindelse som levested for små og mellemstore dyr i og omkring skovbrynet. Læbælter og arealerne under solcellerne kan fungere som levesteder samt spredningskorridorer for dyr og planter. Derudover kan projektet være med til at sikre, at større vildt ikke søger mod motorvejen.





*Eksisterende udpegning af negativt areal til solcelleanlæg.*

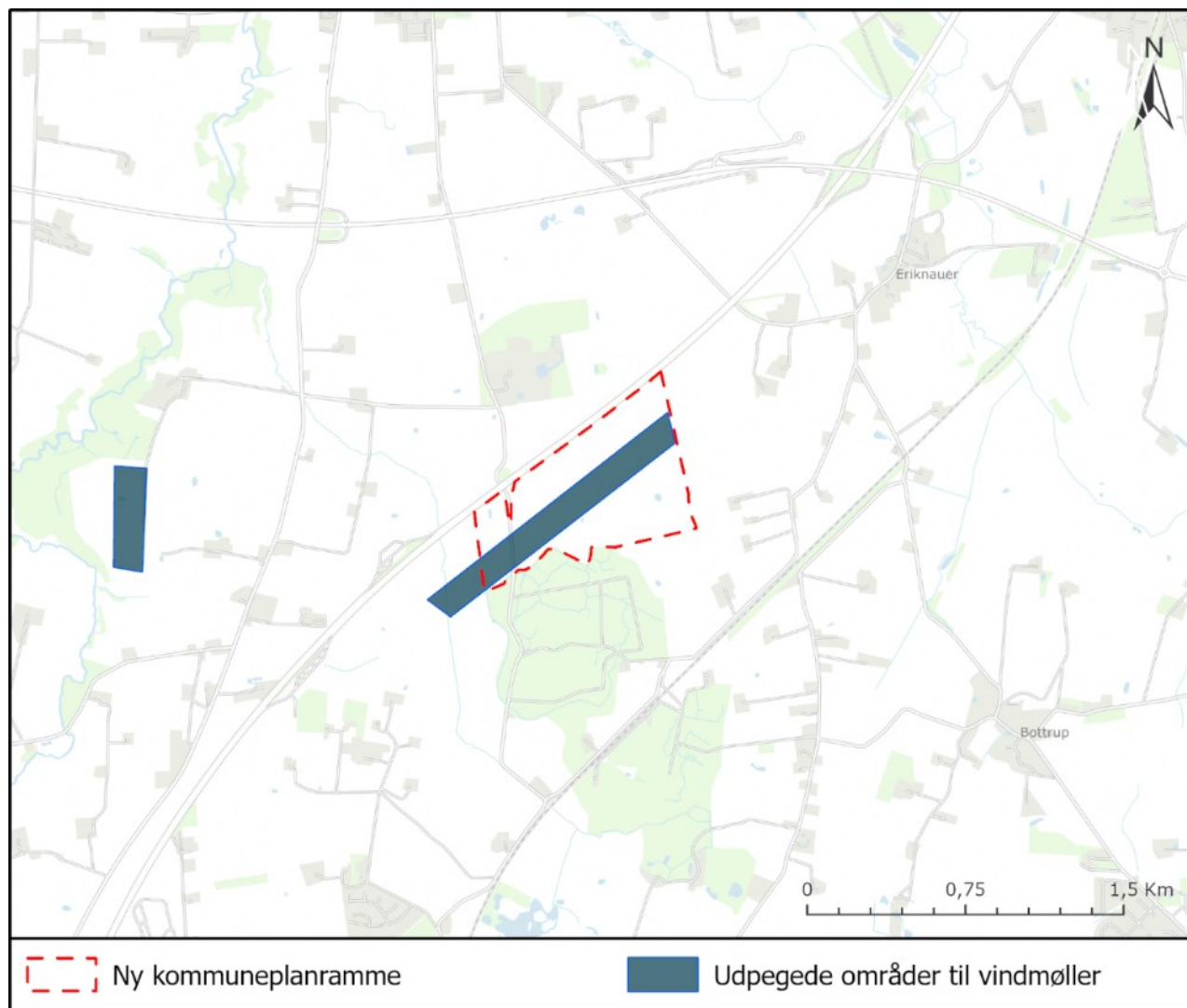


*Fremtidige udpegninger af negativt areal til solcelleanlæg, hvor udpegninger, inden for den nye kommuneplanramme er ophævet.*

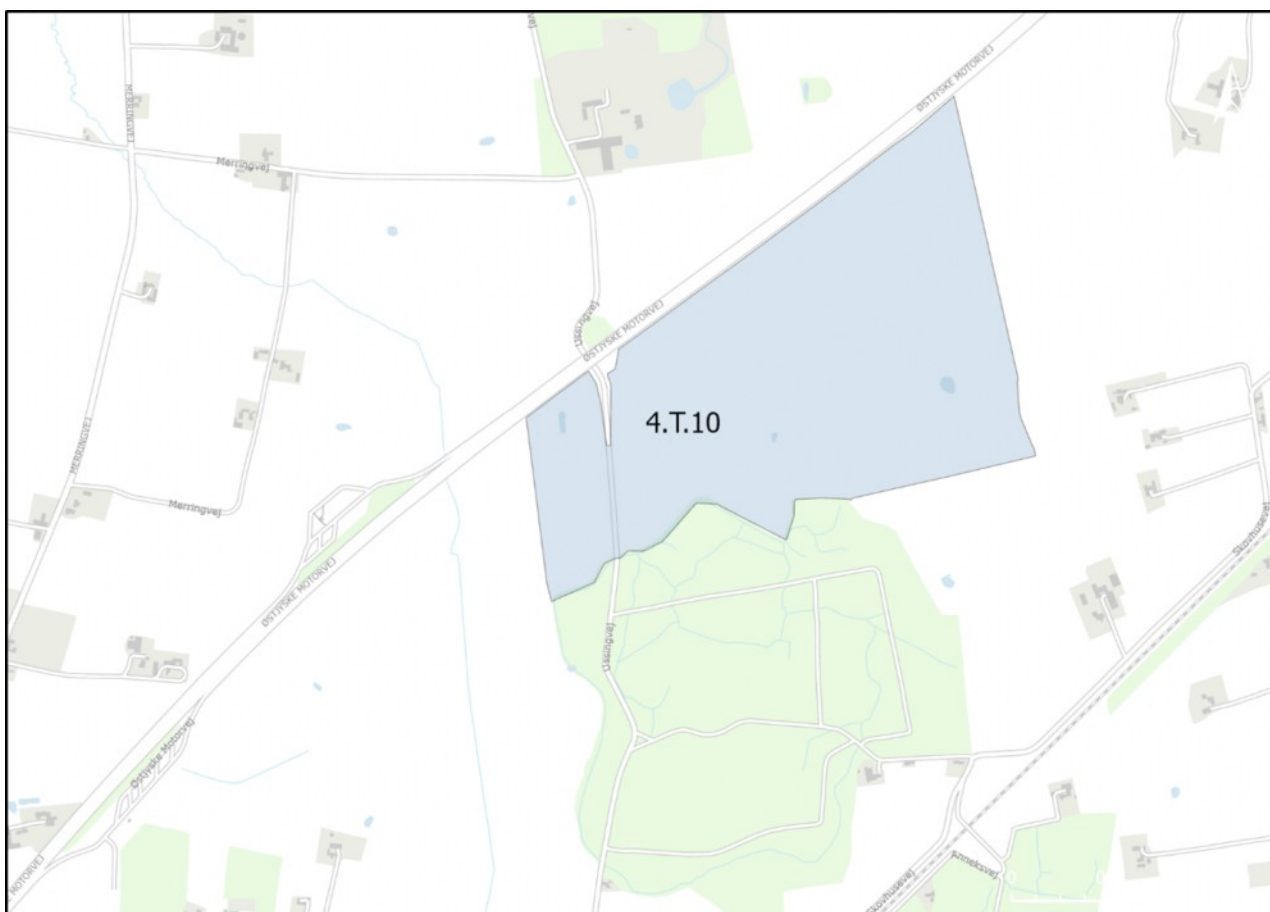
## Kommuneplanrammer

En del af området er i Hedensted Kommuneplan 2021-2033 er udlagt til teknisk anlæg i form af vindmølleanlæg, 4.T.07.

Området kommer i fremtiden til at være udlagt til teknisk anlæg i form af solenergianlæg, jordbrugsområde og natur, 4.T.10.



*Eksisterende kommuneplanramme, 4.T.07, for vindmølleanlæg*



*Fremtidig kommuneplanramme, 4.T.10, for solenergianlæg.*

	Eksisterende ramme 4.T.07	Ny ramme 4.T.10
Anvendelse		
Generel anvendelse	Teknisk anlæg	Teknisk anlæg
Specifik anvendelse	Vindmølle anlæg	Solenergianlæg, jordbrugsområde, natur
Zonestatus		
Nuværende zonestatus	Landzone	Landzone
Fremtidig zonestatus	Landzone	Landzone
Bebyggelse		

Maksimal bebyggelsesprocent	-	-
Maksimalt antal etager	1	1
Maksimal højde	100 meter	3,2 meter for solceller. Bygninger og anlæg i forbindelse med transformestation må maksimalt opføres i en højde på op til 8,5 meter.  Enkelte højere anlæg som lynafleder må være op til 22 meter høje.
Lokalplanlægning		
Lokalplanlægning	Det skal vurderes, om der er behov for afværgeforanstaltninger til sikring mod oversvømmelse eller erosion, når der lokalplanlægges for byudvikling, særlige tekniske anlæg eller ændret anvendelse med videre inden for rammen.	Området skal tilbageføres til jordbrugsmæssig anvendelse eller henligge som natur, når solcelleanlægget ikke længere er i drift.



## 4.T.10 - Solcelleanlæg nord for Løsning



---

### Status

Kladde

---

### Anvendelse

Generel anvendelse er **teknisk anlæg**

Specifik anvendelse er angivet til **solenergianlæg, jordbrugsområde, naturområde**

---

### Zonestatus

Planlagt zone er **landzone**

---

### Bebyggelsesomfang

Maksimalt antal etager er **1**

Maksimal højde er **3,2 m**

3,2 meter for solceller. Bygninger og anlæg i forbindelse med transformerstation må maksimalt opføres i en højde på op til 8,5 meter.

Enkelte højere anlæg som lynleder må være op til 22 meter.

---

### Udstykning

Rammen regulerer ikke udstykning

---

## Lokalplanlægning

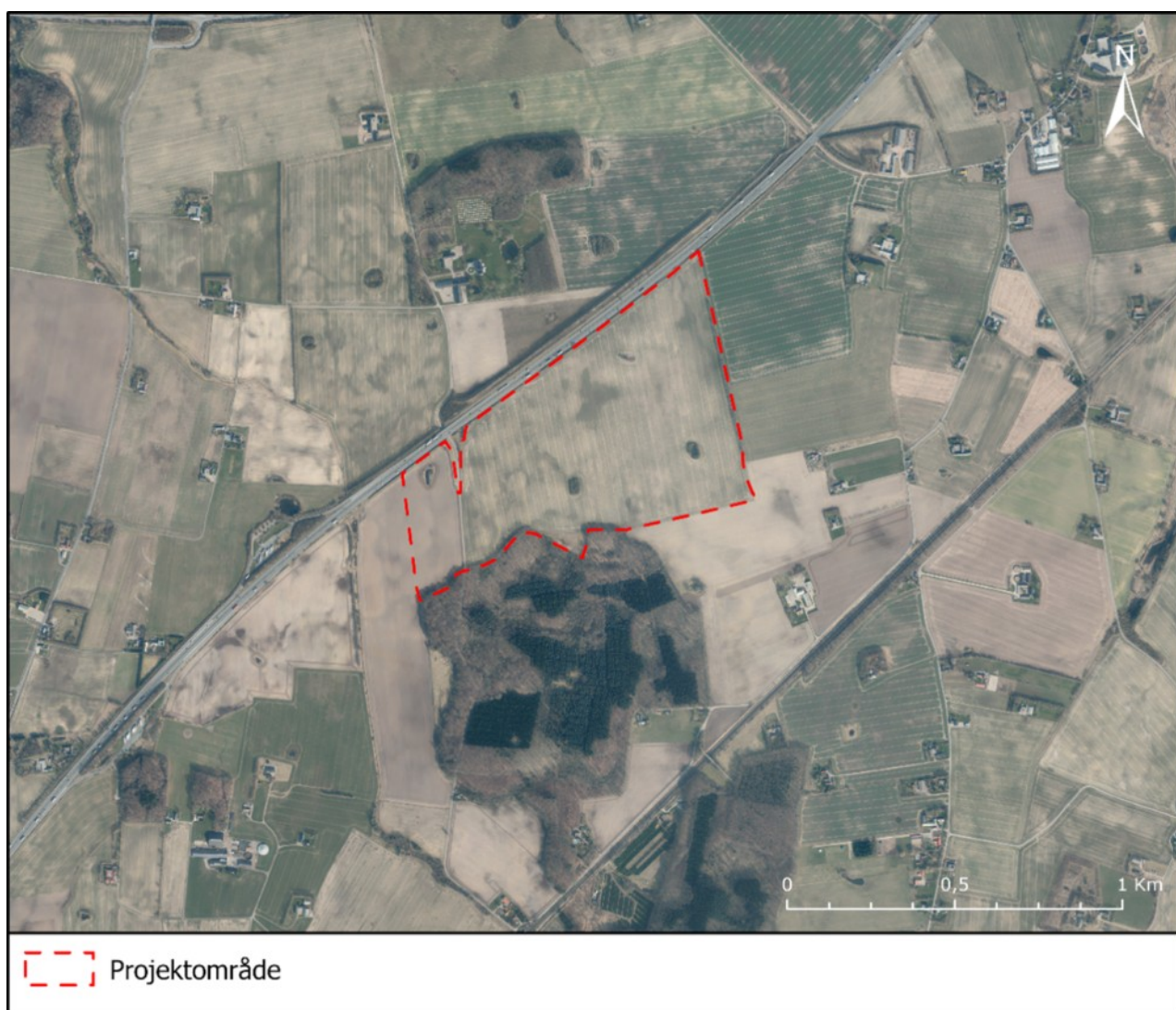
Området skal tilbageføres til jordbrugsmæssig anvendelse eller henligge som natur, når solcelleanlægget ikke længere er i drift.

## Ikke-teknisk resume

Hedensted Kommune har igangsat planlægningsarbejdet for et solcelleanlæg nord for Løsning. Projektet og det tilhørende plangrundlag er omfattet af miljøvurderingsloven, og der skal derfor udarbejdes en miljøvurdering af både planerne (lokalplan og kommuneplantillæg) og af selve projektet. Denne miljøkonsekvensrapport udgør både en miljøvurdering af projektet og af lokalplan og kommuneplantillæg for projektet.

### Solcelleanlæg nord for Løsning

Virksomheden European Energy A/S har ansøgt Hedensted Kommune om opførelse af et solcelleanlæg på et 54 hektar stort landbrugsareal ved Ussinggaard mellem Løsning og Hatting sydvest for Horsens i Hedensted Kommune – se Figur 1-1 nedenfor. Projektet omfatter opstilling af solcellepaneler, tekniske anlæg, interne veje, beplantningsbælter og hegn.



**Figur 1-1** Oversigt over placering af projektområdet.

Der vil blive anvendt solcellepaneler, som enten er monteret på faste stativer eller paneler monteret på trackere, der kan dreje sig efter solen. Afhængig af endeligt teknologivalg er den anslåede effekt på 50 – 60 MW.

### Bebyggelsens omfang

Bebyggelse i projektområdet vil bestå af solcellepaneler og dertilhørende nødvendige tekniske anlæg. Solcellerne får en højde på maksimalt 3,2 meter over terræn. Solcellemodulerne er elektrisk forbundet med kabler til invertere, der er fordelt over hele projektområdet. Invertere er forbundet til

fordelingstransformere, som ligeledes fordeles over hele projektområdet. Solcelleanlægget er tilkoblet primære og sekundære koblingsstationer. Koblingsstationerne anvendes til at koble anlægget til og fra det offentlige net, typisk i forbindelse med service af solcelleanlægget.



**Figur 1-2 Eksempel på teknikbygning. Her en typisk fordelingstransformer til venstre. Eksempel på inverter, som placeres under solcellerne til højre.**

Adgangsvejen til solcelleanlægget vil være fra Ussingvej, og indenfor projektområdet vil der blive etableret de nødvendige køreveje til at drifte solcelleanlægget. De interne serviceveje vil typisk fremstå som græsarealer, men de kan udlægges med grus eller lignende, som giver mulighed for nedsivning af regnvand.

Langs solcelleparkens afgrænsning vil der af sikkerhedshensyn blive etableret trådhegn med en højde på 1,8 – 2,4 meter. Hegnet placeres bag beplantningsbælter. Der vil blive sikret 20 centimeter fri passage under hegnet så mindre pattedyr kan passere gennem området. Der vil blive etableret et afskærmende 3-rækket beplantningsbælte langs projektområdets ydre afgrænsning og langs den gennemgående vej i projektområdet. Beplantningsbæltet vil som udgangspunkt bestå af buske, tættest på vejen og bevoksning med stedsegrønne arter tættest på projektområdet, og etableres i en bredde på minimum 5 meter. Beplantningsbæltet skal i en udvokset tilstand have en minimumshøjde, der overstiger solcellernes højde.

Tilslutningspunktet for solcelleanlægget kendes ikke på nuværende tidspunkt, og der er derfor ikke fastlagt tilslutningspunkt eller tracé for kabelføring.

### **Anlæggelse og drift**

Byggeperioden vil forventeligt vare cirka 6-8 måneder, og i forbindelse med anlægsarbejdet vil der være mindre oplag af materialer og opgravede materialer, ligesom der opstilles mandskabsfaciliteter. Derudover vil der inden for projektområdet findes anlægsmaskiner i form af gravemaskiner og rammemaskine samt lastbiler og almindelige personkøretøjer.

I driftsfasen vil tilsyn af solcelleanlægget og service heraf ske i begrænset omfang, ligesom der vil være tilsyn med eventuelle får, der afgræsser arealet. Som udgangspunkt kræver solcellepanelerne ikke rengøring. Udgangspunktet er, at anlægget afvikles efter forventeligt tredive år, og arealerne reetableres og på ny bliver landbrugsjord.

### **0-alternativet**

Når det skal vurderes, om projektets miljøpåvirkninger er væsentlige, vurderes der op imod et scenarie, hvor hverken det ansøgte projekt eller et alternativt solcelleprojekt realiseres – det såkaldte 0-alternativ. 0-alternativet for etableringen af solcelleanlæg nord for Løsning er valgt som situationen i år 2033. 0-alternativet er ikke en beskrivelse af status quo, men en beskrivelse af den situation, der forventes at eksistere i år 2033, hvis anlægget ikke etableres. År 2033 svarer til det år, hvor det forventes, at solcelleanlægget har været taget i brug i et par år.

Ved 0-alternativet vil området ikke være omfattet af en lokalplan, men fortsat være omfattet af kommuneplanramme 4.T.07, som muliggør vindmøller. Det forventes, at området vil være omfattet af de samme retningslinjer i kommuneplanen som i dag, men vil sandsynligvis i 2033 fortsat være drevet som landbrug.

### **Plangrundlag**

Der udarbejdes kommuneplantillæg og lokalplan for projektet. Formålet med kommuneplantillægget er at give mulighed for etablering af solenergianlæg og i lokalplanen beskrives blandt andet etablering af skærmende bevoksninger udenom de tekniske anlæg og anlæggets placering, udformning og fremtræden. I forbindelse med planlægningen er det ligeledes vurderet at realisering af solcelleprojektet er i overensstemmelse med kommuneplanens retningslinjer.

## Miljøvurderinger

Formålet med miljøvurderinger er at sikre et højt miljøbeskyttelsesniveau og at bidrage til integrationen af miljøhensyn ved tilladelse til projekter med henblik på at fremme en bæredygtig udvikling. Miljøvurderingen omfatter projektets forventede miljøpåvirkninger og beskriver de direkte virkninger og de indirekte, sekundære, kumulative, grænseoverskridende, kort-, mellem- og langsigtede, vedvarende eller midlertidige positive eller negative virkninger. De enkelte miljøpåvirkninger, som projektet medfører, vurderes systematisk ud fra en række kriterier, der danner grundlag for en vurdering af den samlede konsekvens. Den samlede konsekvens kan være både negativ og positiv, væsentlig, moderat eller begrænset eller der er ingen/ubetydelig konsekvens. Det beskrives om der iværksættes afværgeforanstaltninger eller overvågning (ved eventuelle væsentlige negative påvirkninger). Der er vurderet på følgende miljøemner i miljørapporten:

- Landskab (visuel påvirkning samt skovbrynet og skovbyggelinjen)
- Befolkning og menneskers sundhed (støj og vibrationer, trafikkapacitet, trafikikkerhed og refleksioner)
- Biodiversitet (§ 3 beskyttede naturtyper, økologiske funktionalitet for bilag IV arter og værdifulde levesteder for plante- og dyreliv)
- Vand (omlægning af eksisterende dræn og rørlagte vandløb og udledning af vand til recipient ved midlertidig grundvandssænkning)
- Klima (drivhusgasser)

## Landskab

### Visuel påvirkning

Landskabet i og omkring projektområdet er præget af relativt store opdyrkede landbrugsarealer med vandløb, skovarealer og med spredte landbrugsejendomme af forskellig størrelse, som dominerer oplevelsen af landskabet. Syd for projektområdet ligger Ussinggaard Sønderskov og Anneksskov, som er en blandet, relativt ung løvskov og med mange pyntegrønt- og juletræsplantninger. Det nordlige skovbryn mod projektområdet vurderes at være 20-25 meter højt. På begge sider af projektområdet findes store infrastrukturelle anlæg: Den Østjyske Motorvej E45 mod nord og jernbanen syd for Ussinggaard Sønderskov og Anneksskov. Mortorvejens gennemskæring af landskabet har fra projektområdet og de øvrige omgivelser stor visuel påvirkning.

Etableringen af solcelleanlægget indebærer små jordarbejder og terrænreguleringer. Anlægsarbejdet vil derfor være synligt i nærområdet forbundet med maskiner og intensiveret trafik. Da landskabet er præget af åbne kig, vil anlægsarbejdet være synligt. Konsekvensen for landskabspåvirkningen, under anlægsfasen, vurderes at være moderat.

Den største landskabspåvirkning vurderes at finde sted ved færdsel på Ussingvej gennem projektområdet. Landskabsoplevelsen ændres fra åbne kig på tværs af landskabet til et teknisk præget område. For at minimere den visuelle påvirkning plantes afskærmende beplantning. Når den afskærmende beplantning er vokset op, reduceres den tekniske prægning på Ussingvej. På den måde vil der blive afskærmet for indblik på anlægget og på længere sigt skabe landskabstræk, som kendes fra området. Samlet set vurderes konsekvensen for landskabspåvirkningen at være moderat.

### Skovbrynet og skovbyggelinjen

Projektområdet ligger i tilknytning til Ussinggaard Sønderskov. En del af solcelleanlægget omfattes af skovbyggelinjen i henhold til naturbeskyttelseslovens § 17. Skovbyggelinjen er en 300 meter byggelinje fra skovbrynet, hvor der er forbud mod at placere bebyggelse, campingvogne og lignende. Etableringen af solcelleanlægget forudsætter en dispensation fra naturbeskyttelseslovens § 17, stk. 1. Anlægsarbejdet vil primært påvirke indsigten til skovbrynet fra motorvejen og Ussingvej. Den geografiske udbredelse af anlægsarbejdets påvirkning på skovbyggelinjen vurderes derfor at finde sted i nærområdet. Konsekvensen for skovbrynet og skovbyggelinjen i anlægsfasen vurderes at være begrænset.

Det vurderes, at solcelleanlægget i nogen grad vil forringe det frie udsyn til Ussinggaard Sønderskov og skovbrynet. Påvirkningen vil primært opleves, hvor der i dag er indblik til plan- og projektområdet. Derudover vurderes indsigten til skovbrynet at blive påvirket fra en håndfuld ejendomme sydvest for plan-



og projektområdet. Konsekvensen for skovbrynet og skovbyggelinjen vurderes at være moderat.

## Befolkningen og menneskers sundhed

### Støj og vibrationer

Som følge af motorvejens placering nær projektområdet, er omgivelserne allerede påvirket af støj. Støjbidraget fra motorvejen er i dag højere ved de nærliggende beboelsesejendomme end den vejledende støjgrænse for vejtrafikstøj ved boliger på 58 dB fastlagt af Miljøstyrelsen. Beboelsesejendommene belastes i dag af trafikstøj på mellem 55 og 70 dB.

I anlægsfasen vil der forekomme støj og vibrationer fra bygge- og anlægsarbejder, nedramning af pæle og i forbindelse med transport af materialer. Selve anlægsfasen forventes at vare cirka 6-12 måneder, hvor arbejdet vil ske inden for almindelig arbejdstid fra klokken 07:00 – 18:00 på hverdage. For de, der opholder sig omkring projektområdet i dagtimerne, kan der i perioder forekomme betydelige støjgener. I anlægsfasen vil den væsentligste støjende aktivitet være nedramning af stativer for solcellepanelerne. Nedramning af stativer vil vare i 3-5 måneder. Nærmeste støjfølsom nabo ligger cirka 200 meter væk fra projektområdet. Støjbelastningen vil være mindre end 70 dB, når rammeaktiviteten foregår mere end 65 meter væk. Der vil derfor ikke være nogle beboere, som vil opleve anlægsstøj over kriterieværdien på 70 dB. Støjen kan dog stadig opleves som en gene, der forstærkes af, at området allerede er påvirket af betydelig støj fra motorvejen. Foruden nedramning af stativer vil det øvrige anlægsarbejde også medføre støj til omgivelserne. Aktiviteter som montering af stålkonstruktion, montering af moduler med videre vurderes dog ikke at medføre lige så store støjgener, som rammearbejdet, da disse aktiviteter ikke inkluderer impulsstøj, som er særligt generende. Konsekvensen for menneskers sundhed som følge af støj vurderes at være moderat, som følge af at kriterieværdier for anlægsarbejdet overholdes ved nærmeste naboer og påvirkningen er midlertidig.

Ligesom støj kan vibrationer også påvirke menneskers sundhed og livskvalitet. Anlægsarbejde med kort afstand til bygninger kan give anledning til mærkbare vibrationer (komfortvibrationer). Mærkbare vibrationer kan forekomme i bygninger inden for en afstand af cirka 50-75 meter fra anlægsarbejdet. Den nærmeste ejendom er beliggende cirka 200 meter fra projektområdet, hvorfor naboejendomme ikke vil opleve gener i forbindelse med vibrationer fra nedramning af stativer. Tung trafik kan give anledning til kortvarige vibrationsgener, og der kan være en lille risiko for skader på bygninger. For at minimere risikoen for gener og skaber på bygninger bør kørevejene inspiceres inden igangsættelse af anlægsarbejdet. Konsekvensen for menneskers sundhed, som følge af vibrationer, vurderes at være begrænset.

De væsentligste støjkluder i driftsfasen af solcelleanlæg med trackersystem vil være fordelingstransformere og én transformerstation. Undersøgelser har vist, at påvirkningen af støj og vibrationer ved anlæg af solcelleanlæg er begrænset, og påvirkningen typisk er under gældende grænser for støj og vibrationer. Der ligger fire naboejendomme inden for en afstand af 400 meter til projektområdet, og der er cirka 200 meter til den nærmeste ejendom. På grund af afstanden overholdes grænseværdien for støj fra solcelleanlægget. Konsekvensen for menneskers sundhed, som følge af støj og vibrationer under driftsfasen, vurderes at være begrænset.

### Trafikkapacitet

Projektområdet ligger i det åbne land ved Ussinggaard Sønderkov, mellem Løsning og Hatting, cirka 6 kilometer nord for Hedensted, og i den midterste del af Hedensted Kommune. Den primære trafikafvikling omkring projektområdet foregår ad den østjyske motorvej, Vestvejen, Merringvej og Ussingvej. Under anlægsfasen vil den daglige trafikintensitet forventes i gennemsnit at være på op til 15 ekstra tunge transportere, svarende til 30 ekstra daglige ture til og fra projektområdet. Foruden trafik relateret til solcelleanlægget er der kørsel i forhold til almindelig landbrugsdrift og trafik til relativt få ejendomme langs vejene i lokalområdet. Adgangsvejene er smalle (cirka 4 meter), hvorfor det kan være nødvendigt med etablering af vigelommer. Konsekvensen for trafikkapaciteten på vejnettet omkring projektområdet vurderes at være ubetydelig.

### Trafiksikkerhed og refleksioner

Som følge af anlægsarbejdet vil der forekomme en øget mængde trafik på vejene nær projektområdet. Der vil i gennemsnit komme 1-2 lastbiler mere i timen i hver retning, hvilket vurderes ikke at medføre kapacitetsproblemer på vejene. Hastighedsgrænsen på landevejene Ussingvej og Merringvej er som udgangspunkt 80 km/t. Vestvejen har en hastighedsgrænse på 90 km/t med begrænsninger på 70 km/t på visse steder på vejen. Vestvejen er udbygget til tung trafik, og det vurderes ikke at medføre kapacitets eller sikkerhedsmæssige problematikker. Forløbet på Ussingvej indbyder til en lavere hastighed end den skiltede, som følge af sving og mere begrænset oversigtsforhold ved tunnel under den Østjyske Motorvej. Hastighedsbegrænsningen på 80 km/t samt vejens smalle bredde betyder, at det kan opleves utrygt at

færdes som blød trafikant på vejene. Der kan indføres hastighedsrestriktioner for lastbilerne, når der køres på de mindre veje for at minimere utrygheden ved at færdes på vejene. Konsekvensen for trafikikkerhed i anlægstrafikken vurderes at være begrænset som følge af en mindre forøgelse af trafikken på vejene.

Solcelleanlægget etableres i tilknytning til motorvej E45, hvor der kan opstå refleksionsgener fra anlægget, der kan udgøre en trafikikkerhedsrisiko. Refleksionerne vil stige gradvist med panelernes opsætning, hvorfor det vurderes at have en ubetydelig konsekvens for trafikikkerhed og refleksioner under anlægsfasen.

Driften af solcelleanlægget kan udgøre en risiko for trafikikkerheden i forhold til refleksionsgener for bilister på motorvej E45. Der er udarbejdet en genskinsberegning for motorvejen. For at undgå blændingsgener anvendes der paneler med lavrefleksionsoverflade, som er optimeret til ikke at reflektere solens stråler. Derudover etableres der et afskærmende 3-rækket beplantningsbælte langs projektområdet ydre afgrænsning for at reducere sandsynligheden for refleksionsgener tæt ved projektområdet og ved motorvejen. Samlet set vurderes intensiteten af blændingsgener at være lav-medium, da intensiteten afhænger af teknologien på solcellerne, og hvor meget beplantningen er vokset op. Efter nogle år vil påvirkningen forventeligt være helt væk, men indtil da, er der en risiko for gener, som potentielt kan påvirke trafikikkerheden på motorvejen. Konsekvensen for trafikikkerhed og refleksioner vurderes at være moderat, indtil beplantningen er vokset op og er blevet tæt. Konsekvensen kan reduceres ved at vælge den solcelleteknologi, som medfører lavest blændingsrisiko. I så fald vurderes konsekvensen for trafikikkerhed og refleksion at være ubetydelig. Ved alle teknologier vurderes konsekvensen at være ubetydelig, når beplantningen er vokset op og har opnået den rette tæthed.

## Klima

Projektområdet er på nuværende tidspunkt udlagt som landbrugsareal. Landbrugsjorden bliver på nuværende tidspunkt dyrket, hvilket bidrager til CO<sub>2</sub> udledningen i Danmark. Den 18. juni 2020 blev Danmarks første klimalov med bindende klimamål vedtaget. Klimaloven indebærer, at Danmarks klimamålsætninger lovfastsættes. På kort sigt skal Danmarks udledning af drivhusgasser reduceres med 70 procent i 2030 sammenlignet med niveauet i 1990 (eksklusiv international skibs- og luftfart). Målet suppleres af et langsigtet nationalt mål om klimaneutralitet senest i 2050.

Etableringen af solcelleanlægget vil blive gennemført med anvendelse af entreprenørmaskiner med et normalt energiforbrug med tilhørende emission. Maskinerne vil alle være typegodkendte, og vil derfor have en godkendt miljøpåvirkning. Konsekvensen for klima under anlægsfasen vurderes at være begrænset.

Solcelleanlægget vil i driftsfasen producere omkring 50-60 MW per år. Solcelleanlæggets samlede effekt vil dermed svare til forbruget for 11.000-13.000 gennemsnitsfamilier (to voksne og to børn). Samlet set vurderes konsekvensen for klimaet at være væsentlig positiv, da produktionen af el fra solcellerne vil bidrage med en reducerende CO<sub>2</sub>e-udledning fra fossil elproduktion.

## Vand

Omlægning af eksisterende dræn og rørlagte vandløb

For at muliggøre opsætning af solcelleanlægget, kan der opstå behov for at omlægge eksisterende dræn og rørlagte vandløb. Omlægningen af eksisterende dræn og rørlagte vandløb har ikke til formål at ændre den eksisterende afvanding af projektområdet eller omkringliggende arealer. Omlægningen forventes således kun at have en begrænset indvirkning på de eksisterende afvandingsforhold. Konsekvensen for omlægning af eksisterende dræn og rørlagte vandløb i anlægsfasen vurderes at være ubetydelig.

Udledning af vand til recipient ved midlertidig grundvandssænkning

Ved midlertidig sænkning af det terrænnære grundvand i anlægsfasen, kan der ske udpumpning af grundvand til nærliggende vandløb, hvorved der kan ske en påvirkning af vandløbet. Der kan også være en risiko for en påvirkning ved øgede koncentrationer af miljøfarlige forurenende stoffer eller okker. En påvirkning vil i høj grad være afhængig af omfang og varighed af den midlertidige grundvandssænkning. Hvis indholdet i den oppumpede vand er over den tilladte grænseværdi, kan det være nødvendigt at udføre vandbehandling. Da grundvandssænkningen forventes at være knyttet til sekundære magasiner, som ofte er lerholdige, bliver der formentlig ikke tale om store vandmængder. Konsekvensen for udledning af vand til recipienter, i forbindelse med midlertidig grundvandssænkning i anlægsfasen, vurderes at være begrænset.

## Biodiversitet

Påvirkning af § 3 beskyttede naturtyper ved midlertidig grundvandssænkning

Inden for projektområdet er der registreret fire søer og én eng, der er beskyttet af naturbeskyttelsesloven

§3, og ét beskyttet vandløb i kanten af projektområdet mod skoven i syd. Anlægsarbejdet vil som udgangspunkt foregå i det åbne land på nuværende landbrugsarealer, og der vil ikke forekomme anlægsarbejde tættere end 15 meter fra §3 beskyttet natur. Ved etableringen af solcelleanlægget planlægges der ikke en grundvandssænkning af projektområdet. Der kan ske kortvarig grundvandssænkning ved etablering af fundament ved effektransformere og øvrige anlægsarbejder. Det vurderes, at ændringen ikke vil overstige de sæsonmæssige udsving, der naturligt forekommer i søerne. Konsekvensen for påvirkningen af § 3 beskyttede naturtyper vurderes at være ubetydelig.

Ved drift af solcelleanlægget vil der ikke længere blive udbragt gødning eller sprøjtemidler inden for projektområdet. Næringstilførsel vil derfor være mindre til de omkringliggende arealer. Konsekvensen for påvirkningen af § 3 beskyttede naturtyper vurderes at være begrænset positiv.

Påvirkning af den økologiske funktionalitet for arter på habitatdirektivet bilag IV

Der er ikke observeret bilag IV-arter inden for projektområdet, men der kan muligvis være potentielle yngle- og rastesteder for flagermus i skoven syd for projektområdet. Da der potentielt kan være yngle- og rastesteder for flagermus, igangsættes projektet med etablering af skærmende bevoksning, og der fældes ingen træer, som potentielt er velegnede som yngle- og rastesteder for flagermus. Konsekvensen for den økologiske funktionalitet for bilag IV vurderes at være begrænset.

Rastende eller ynglende flagermus, vil ikke blive forstyrret i driftsfasen, da driften ikke indebærer støjende eller trafikant arbejde. Projektet vurderes derfor ikke at føre til tab af yngle- og rastesteder for flagermus. Konsekvensen for den økologiske funktionalitet for bilag IV arter vurderes at være ubetydelig.

Påvirkning af værdifulde levesteder for plante- og dyreliv

Inden for projektområdet er der observeret arter af rødlistede fugle og en ræv. Derudover ligger en stor del af projektområdet inden for skovbyggelinjen for Ussinggaard Sønderkov. Skovbyggelinjen har blandt andet til formål at bevare værdifulde levesteder for dyr og planter. De observerede arter er knyttet til skov, krat og åbne landskaber, hvor de her har ophold og yngler. I anlægsfasen ryddes marken, og der etableres solceller og andre tekniske anlæg. Der vil som udgangspunkt blive etableret et afskærmende 3-rækket beplantningsbælte af hjemmehørende arter langs projektområdets ydre afgrænsning. Konsekvensen for påvirkning af værdifulde levesteder for plante- og dyreliv knyttet til markområdet og omgivelserne vurderes at være begrænset.

Af hensyn til personsikkerhed, tyveri og hærværk opføres der et trådhegn omkring solcelleanlægget. Hegnet opføres enten med større masker, hævet hegn eller undergravninger som tillader passage for mindre- og mellemstore dyr som hare, ræv og grævling. Hegnet vil dog have en barriereeffekt for de større pattedyr. Lokalplanen sikrer, at der er 20 centimeter fri passage under hegnet så mindre pattedyr kan passere gennem området. Der vil som udgangspunkt blive etableret et afskærmende 3-rækket beplantningsbælte af hjemmehørende arter langs projektområdets ydre afgrænsning, der vil fungere som ledelinje omkring området. Når disse læhegn er veletableret, kan de anvendes af arter som rådyr og ræv. Konsekvensen for påvirkningen af værdifulde levesteder for plante- og dyreliv vurderes at være moderat.

## Lovgrundlag og planforhold

Den relevante lovgivning, der fastlægger rammerne for projektet, omfatter Planloven, Miljøvurderingsloven samt VE-loven. Planloven sikrer en sammenhængende planlægning, der forener de samfundsmæssige interesser i arealanvendelsen, medvirker til at værne om landets natur og miljø og skaber gode rammer for vækst og udvikling. Miljøvurderingsloven fastsætter krav til indholdet og omfanget af miljøvurdering af projektet og planerne. VE-loven bidrager til at fremme produktion af energi fra vedvarende energikilder.

Plan- og projektområdet til solcelleanlægget nord for Løsning er ikke lokalplanlagt, og der skal derfor udarbejdes et kommuneplantillæg og en lokalplan jævnfør planloven forud for anlæggets etablering.

Ud over reglerne om miljøvurdering, lokal- og kommuneplanlægning kræver etableringen af solcelleanlægget nord for Løsning også tilladelse, dispensation og godkendelse efter en række andre love.

## Afværgetiltag

Afværgetiltag beskriver de tiltag, som vurderes at være nødvendige for at hindre, minimere eller kompensere for væsentlige påvirkninger af miljøet.

## Biodiversitet

I driftsfasen gennemføres følgende afværgetiltag, som kan hindre, mindske eller kompensere for projektets påvirkninger af miljøet:

- Hegnet omkring projektområdet, etableres med grove masker, så det tillader passage af mindre pattedyr (op til hare i størrelse).
- I anlægsfasen vil der i perioder forekomme impulsstøj fra projektområdet i forbindelse med spunsning. Flagermus kan muligvis blive påvirket af impulsstøj inden for dvale og yngleperioden. Disse perioder repræsenterer de sårbare perioder for flagermus, hvor de ikke har mulighed for at søge væk fra støjilden. Hvis impulsstøjen opstartes i perioden 1. april – 1. juni, eller 15. august – 1. oktober, har flagermusene mulighed for at søge væk inden yngle- eller dvaleperiodens start.

### **Overvågning**

Ifølge miljøvurderingsloven skal der opføres et overvågningsprogram af de væsentlige indvirkninger på miljøet.

Idet miljøkonsekvensvurderingen ikke indeholder nogle væsentlige (negative) påvirkninger på miljøet, er der ikke opført et overvågningsprogram.

## **Miljøvurdering**

Læs Miljørapport

Bilag 1. Støj og vibrationer

Bilag 2. Beregninger af genskin

Bilag 3. Visualiseringer

Bilag 4. Landskabsbeskrivelse

Bilag 5. Naturbesigtigelse

Bilag 6. Afgrænsningsnotat

## Offentliggørelse

Inden Kommunalbestyrelsen vedtager et kommuneplantillæg endeligt, skal forslaget til kommuneplantillæg sendes i offentlig høring, således at borgerne kan sætte sig ind i forslaget og få mulighed for at komme med bemærkninger og ændringsforslag.

Når Kommunalbestyrelsen har vurderet de indkomne bemærkninger og ændringsforslag, kan kommuneplantillægget vedtages endeligt.

Et forslag kan ikke vedtages endeligt, hvis en myndighed efter Lov om planlægning § 28 har modsat sig dette skriftligt over for byrådet. Forslaget kan først vedtages, når der er opnået enighed mellem parterne om de nødvendige ændringer.

### Offentlig høring

Forslag til Kommuneplantillæg nr. 9 er i offentlig høring i perioden **XX.XXXX.XXX** til **XX.XXXX.XXXX**.

Du har mulighed for at komme med bemærkninger til kommuneplantillæggsforslaget ved at klikke på den røde fane "**Indsend ide, forslag eller kommentar**" øverst på siden.

Hedensted Kommunalbestyrelse vil efter høringsperiodens afslutning tage stilling til kommuneplantillægget og de indsendte bemærkninger. Svar på indkomne bemærkninger vil blive sendt efter Kommunalbestyrelsens endelige vedtagelse af kommuneplantillægget.

### Yderligere spørgsmål

Du er velkommen til at kontakte os med eventuelle spørgsmål til indholdet i kommuneplantillægget.

Hedensted Kommune - Plan og Stab

Stationsparken 1

7160 Tørring

[plan@hedensted.dk](mailto:plan@hedensted.dk)





## Retsvirkninger

Når Kommunalbestyrelsen har vedtaget kommuneplantillægget endeligt, og bekendtgjort det i henhold til Lov om planlægnings §§ 30-31, er det en del af kommuneplanen. Retsvirkningerne for et tillæg til kommuneplanen indtræder ved Kommunalbestyrelsens endelige vedtagelse af planen. Det betyder, at kommunens lokalplankompetence og forpligtelse til at virke for kommuneplanens gennemførelse, træder i kraft samtidig med.

Kommuneplanen er ikke umiddelbart bindende for ejere og brugere af ejendomme. Der er ikke krav om forudgående tilladelse til aktiviteter, der er i strid med kommuneplanen, og der kan heller ikke stilles vilkår med hjemmel i kommuneplanen. Derfor kan der heller ikke dispenseres fra kommuneplanen.

Bestemmelser i planlovens §12, stk. 2 og 3, giver Kommunalbestyrelsen mulighed for at udstede forbud mod udstyknings- og byggeønsker samt ønsker om at ændre anvendelse, hvis ønskerne er i strid med bestemmelser i kommuneplanen. Kommuneplanen skal dog først være endeligt vedtaget og offentligt bekendtgjort.

Bestemmelserne i §12, stk. 2 angår kun byzonearealer. Den giver Kommunalbestyrelsen mulighed for at modsætte sig udstykning og bebyggelse, som ganske vist ikke er i strid med kommuneplanens rammebestemmelser, men hvis gennemførelse på det pågældende tidspunkt vil være i strid med rækkefølgeangivelserne i kommuneplanen.

Bestemmelsen i §12, stk. 3 angår både byzonearealer og sommerhusområder. Bestemmelsen gør det muligt for Kommunalbestyrelsen at forhindre en ny bebyggelse eller ændret anvendelse af bebyggelse eller ubebyggede arealer, der er i strid med kommuneplanens rammedel. Bestemmelsen betyder, at Kommunalbestyrelsen ikke behøver at nedlægge forbud efter planlovens §14 og tilvejebringe lokalplan for at få hjemmel til at modsætte sig den kommuneplanstridige bebyggelse eller anvendelse.



## Vedtagelse

Forslag til Kommuneplantillæg nr. 9 er vedtaget af Hedensted Kommunalbestyrelse den **XX. XXXXX  
XXXX** og offentliggøres efter reglerne herom i Lov om planlægning §§ 24 - 26.

På Kommunalbestyrelsens vegne

Ole Vind

Borgmester

Marianne Berthelsen

Kommunaldirektør