

Screening af planens/programmets miljømæssige konsekvenser

Screening af: Lokalplan nr. 1200

Kort beskrivelse af planen:



Historisk set har Torup været en landsby omkranset af åbent land, men med tiden er landsbykarakteren blevet udvisket i takt med Hedensteds vækst. I april 2022 igangsættes planlægningen for et nyt boligområde ved Torup politisk på baggrund af et konkret ønske fra grundejeren. Nærværende lokalplan omfatter den vestlige del af det område, der er omfattet af den politiske beslutning.

Grundejeren har en vision om et varieret område med forskellige boligtyper og store grønne arealer. Med lokalplanen gives der mulighed for både åben-lav og tæt-lav boliger samt etageboliger med en rummelighed på cirka 85-95 boliger fordelt på de tre boligtyper.

Formål

Formålet med lokalplanen er at udlægge lokalplanområdet til boligområde. Der sikres byggeretsgivende bestemmelser, der giver mulighed for opførelse af åben-lav, tæt-lav samt etageboliger til helårsbeboelse.

Derudover er det lokalplanens formål at sikre et større område som grønt areal med beplantning og anlæg, der sikrer levesteder for stor vandsalamander og flagermus, der er arter, der forefindes i området.

Lokalplanen har også til formål at sikre, at regn- og overfladevand håndteres inden for lokalplanområdet.

Eksisterende forhold

Lokalplanen omfatter et område på cirka 7,2 hektar og omfatter hele matrikelnummer 76 Hedensted By, Hedensted samt hele matrikelnummer 10d, 16b og 25a Torup By, Hedensted. Området ligger naturskønt med kig til golfbanen i det sydlige Hedensted. Fra lokalplanområdet er der under 1 kilometer til midtby, skole og station.

Lokalplanområdet er afgrænset af hjertestien Torupvej mod nord, af boligområdet Smedetoften mod vest, af Kommunevejen Rindbækvej mod syd og af ejendommen Torupvej 56 mod øst. Torupvej 56 og 58 er omfattet af den politiske igangsætning for et nyt boligområde i Torup og lokalplanlægning for de to ejendomme er igangsat i lokalplan 1201.

I området findes der landbrugsbygninger, der forudsættes nedrevet i forbindelse med udførelsen af det nye boligområde. Derudover er der 3 søer, der er registreret som §3-områder, og som bevares uændret i området. Tilkørslen til landbrugsejendommen sker i dag fra Torupvej over gadejordsarealet. Samme tilkørsel anvendes af Torupvej 52.

Terrænet i lokalplanområdet er tilnærmelsesvist fladt med en svag hældning faldende fra syd i kote 66,5 til nord i kote 61.

Situationsplan



Signaturforklaring

	Bygninger
	Eks. træer, der bevares
	Kvas / stendyng udføres iht. naturstyrelsens anvisninger
	Natursti u. belysning
	Skoletsti m. befæstning og belysning

Situationsplan
Målt : 1500



Planlægningsgrundlag

Zonestatus:

Nuværende zonestatus: Landzone

Fremtidig zonestatus: Byzone og landzone

Gældende lokalplan:

Der er for området ingen gældende lokalplan.

Gældende kommuneplan:

Området er kommuneplanlagt med kommuneplanramme 5.R.23 og 5.L.04, der muliggør henholdsvis rekreative formål og for landsbyen muliggør blandet bolig og erhverv.

Der udarbejdes derfor kommuneplantillæg nr. 10 for udlæg af kommuneplanrammer med mulighed for boliger, herunder 5.B.66. Kommuneplantillæg nr. 10 skal vedtages før nærværende planlægning kan vedtages.

5.R.23 - Rekreativt område ved Torup

Status

Vedtaget d. 15. december 2021

Anvendelse

Generel anvendelse er rekreativt område

Specifik anvendelse er angivet til større rekreativt område

Zonestatus

Planlagt zone er landzone

Bebyggelsesomfang

Rammen regulerer ikke bebyggelsesomfang

Området må ikke bebygges, bortset fra mindre bygninger, der er nødvendige for områdets anvendelse som rekreativt område.

Udstykning

Rammen regulerer ikke udstykning

Lokalplanlægning

Det skal vurderes, om der er behov for afværgeforanstaltninger til sikring mod oversvømmelse eller erosion, når der lokalplanlægges for byudvikling, særlig tekniske anlæg eller ændret anvendelse mv. inden for rammen.

5.L.04 – Torup

Status

Vedtaget d. 15. december 2021

Anvendelse

Generel anvendelse er blandet bolig og erhverv

Specifik anvendelse er angivet til landsbyområde

Skiltning må kun foretages på egen ejendom i tilknytning til eksisterende bebyggelse og skal begrænses mest muligt. Som udgangspunkt må skilte ikke være fritstående og over 0,5 m² og ikke være direkte eller indirekte belyst. Skilte må ikke udføres holografisk eller i signalfarver.

Zonestatus

Planlagt zone er landzone

Bebyggelsesomfang

Maksimal bebyggelsesprocent er 30% af det enkelte jordstykke

Maksimalt antal etager er 2

Maksimal højde er 8,5 m

Nybyggeri må normalt ikke placeres nærmere skel mod det åbne land end 5 meter. Til udvendige bygningsdele må der ved farvesætning ikke anvendes stærke signalfarver. Ved træhusbyggeri er det ikke tilladt at opføre huse med laftehjørner. Der må ikke anvendes stærkt reflekterende tagmateriale, med mindre et sådan tag er i overensstemmelse med bygningens byggeskik.

Udstykning

Rammen regulerer ikke udstykning

Lokalplanlægning

Det skal vurderes, om der er behov for afværgeforanstaltninger til sikring mod oversvømmelse eller erosion, når der lokalplanlægges for byudvikling, særlig tekniske anlæg eller ændret anvendelse mv. inden for rammen.

Kilde: Grundvand og kloak (regnvand)

Særlige bestemmelser

Torup skal bevares som landsby med åbne områder omkring, således at landsbyens struktur bevares. Der kan derfor ikke ske udstykninger og huludfyldninger til boligformål i Torup.

5.B.66 – Torup

Status

Kladde

Anvendelse

Generel anvendelse er boligområde

Specifik anvendelse er angivet til åben-lav boligbebyggelse, tæt-lav boligbebyggelse, etageboligbebyggelse

Zonestatus

Planlagt zone er byzone

Bebyggelsesomfang

For 'Åben-lav boligbebyggelse' gælder

Maksimal bebyggelsesprocent er 30% af det enkelte jordstykke

Maksimalt antal etager er 2

Maksimal højde er 8,5 m

For 'Tæt-lav boligbebyggelse' gælder

Maksimal bebyggelsesprocent er 40% af det enkelte jordstykke

Maksimalt antal etager er 2

Maksimal højde er 8,5 m

For 'Etageboligbebyggelse' gælder

Maksimal bebyggelsesprocent er 60% af det enkelte jordstykke

Maksimalt antal etager er 4

Maksimal højde er 16 m

Udstykning

Rammen regulerer ikke udstykning

Lokalplanlægning

Lokalplanlægning forudsætter håndtering af overfladevand.

Ældre træer skal bevares for at sikre potentielle levesteder for flagermus.

Der skal etableres minimum én nord-sydgående grøn kile i forbindelse med søen, som skal tilgodese dyr og planter. Der må ikke etableres bebyggelse eller haver inden for den grønne kile. Det skal sikres, at kanten mellem by og natur respekterer landskabskilen.

Det skal vurderes, om der er behov for afværgeforanstaltninger til sikring mod oversvømmelse eller erosion, når der lokalplanlægges for byudvikling, særlig tekniske anlæg eller ændret anvendelse med videre inden for rammen.

Kilde: kloak (regnvand)

Derudover, er planområdet omfattet af retningslinjerne Centerbyer (1), Byzone (1.1), Planlagte byzoner og sommerhusområder (1.1), Landsbyer (1.3), Landzone (1.3), Rekreative områder (4.1), Støj - Fælles planlægningszone (7.1), Støj - Planlægningszone støjende fritid (7.1), Oversvømmelse eller erosion (9.1), Klimatilpasningsområder (9.2), Drikkevandsinteresser (10), Grundvand (10), Større sammenhængende landskaber (11.1), Skovrejsningsområder (11.2), Specifik geologisk bevaring (11.4), Stier (13.2), Parkering (13.3), Større solcelleanlæg i det åbne land (14.6)

Det vurderes, at lokalplanen vil være i overensstemmelse med kommuneplanen, såfremt kommuneplantillæg nr. 10 vedtages endeligt med ovenstående forhold, samt at zonestatus rettes til byzone og landzone.

Gældende Spildevandplan:

Området er i dag kun i landsbydelen spildevandskloakeret, mens den øvrige del ikke er kloakeret. Der er af gældende spildevandsplan ikke planer om ændringer.

Hvis man ønsker at etablere en ny tilledning af tag- og overfladevand til en rørledning, dræn eller vandløb, skal der søges tilladelse til at medbenytte rørledningen eller drænet og tilladelse til at udlede. Denne tilladelse skal søges ved rørledningen/drænets ejer og Hedensted Kommune. Ved ny bebyggelse eller befæstelse skal tag- og overfladevand så vidt muligt nedsives.

Referencescenarie (0 – Alternativet)

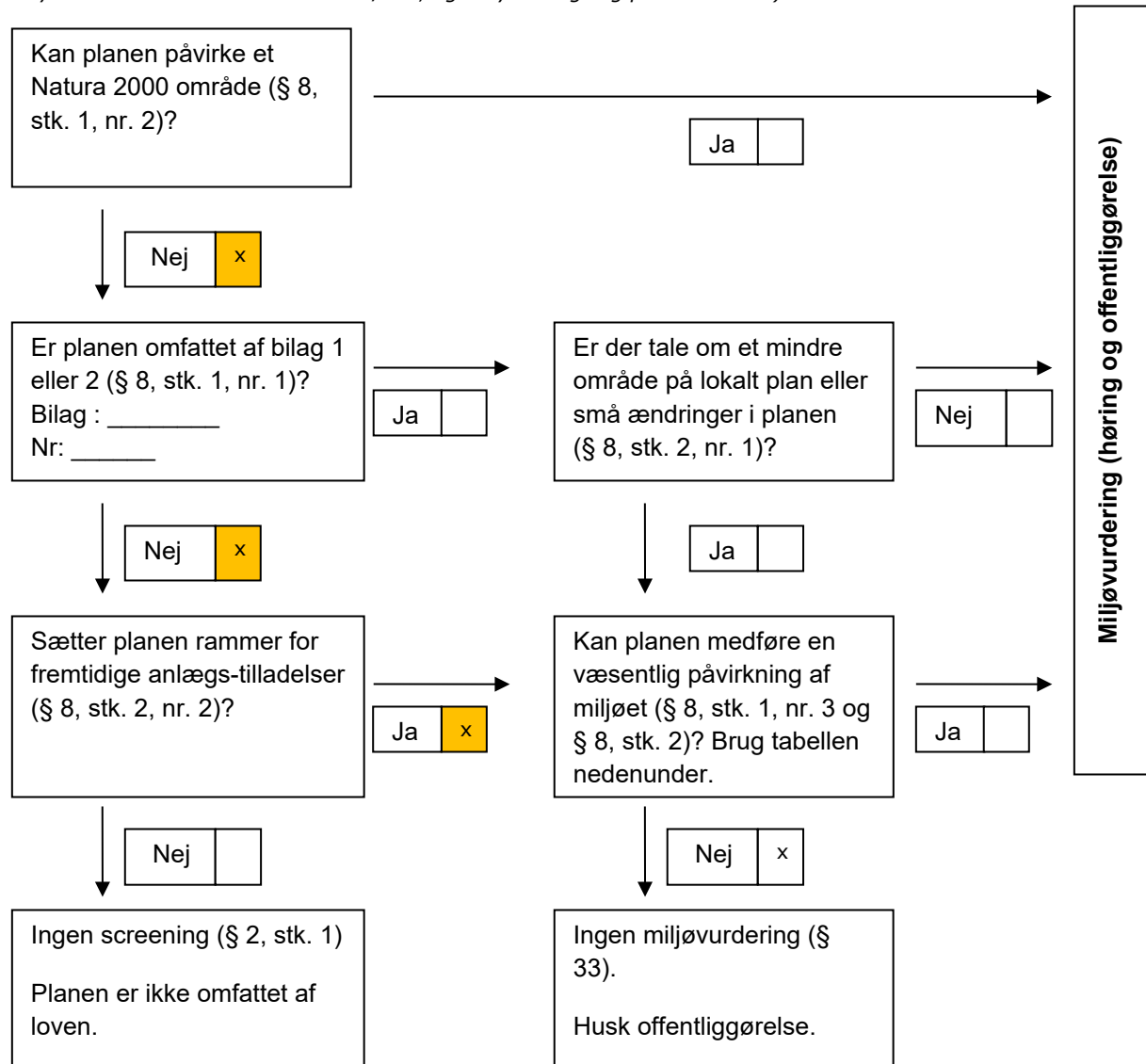
Hvis arealerne ikke udlægges til byudvikling, kan arealernes hidtidige arealanvendelser til landbrugsdrift og landsby opretholdes – alternativt ændres til rekreative formål.

I så fald, at arealerne ikke udlægges til byudvikling vurderes det, at Hedensted Kommune i mindre grad kan imødekomme efterspørgsel på nye arealer til boligformål.

Retsgrundlag for beslutning vedrørende miljøvurdering

Vurdering i forhold til § 8 i Lov om miljøvurdering af planer og programmer og af konkrete projekter (VVM) (LBK nr. 4 af 03/01/2023).

(Afkryds i de relevante kasser med JA/NEJ, og udfyld bilag- og punktnummer)



Samlet konklusion af screeningen

Det vurderes, at den samlede miljøpåvirkning inklusive de kumulative effekter af planforslaget ikke er væsentlige. Derfor er der ikke krav om udarbejdelse af en miljøvurdering i henhold til Lov om miljøvurdering af planer og programmer og konkrete projekter (VVM), LBK nr. 4 af 03/01/2023.

Udlægget til boligformål er i overensstemmelse med Kommuneplan 2021-2033.

Det vurderes hertil at plandisponeringen sikrer et velbalanceret forhold mellem boligtyper, vej- og stiforløb og relaterede nødvendige udearealer. Plandisponeringen forholder sig til naboområder og blivende bolig centralt i området, så skygge- og indbliksgener begrænses mest muligt.

Da området længe har været udlagt til rekreative formål og der i området er registeret både beskyttet natur og bilag-IV arter, har planen særligt fokus på at opretholde en rekreativ værdi i, og gennem, området.

Vejadgang til området er ligeledes placeret til mindst mulig gene for naboområder, mens nye stiforbindelser skal understøtte eksisterende hjertesti samt øge naboområdernes mulige bevægelsesmønstre og sanseoplevelser, ved at sikre adgang i og gennem områdets hidtil utilgængelige landbrugsarealer.

Det vurderes primært at boligområder mod nord vil kunne opleve øget blød trafik gennem deres vej- og stisystem, mens øvrige naboer ikke vil opleve en væsentlig ændring.

Oversigt ved udkørsel til Rindbækvej skal sikres, herunder med opmærksomhed på krydsning af cykelsti langs Rindbækvej.

Området er i dag landsby, omgivet af primært boligområder og vedvarende græsarealer eller tidligere landbrugsarealer samt golfbane. Boliger er derved ikke fremmede i området, og planen kan betragtes som en huludfyldning.

Indenfor cirka 1,8 km gåafstand forefindes en folkeskole, tre integrerede institutioner, en børnehave, en sportshal, et bibliotek, en kirke, fem dagligvarebutikker, samt stationen og midtbyen.

Lokalplanen ligger inden for planlægningszonen for støjende fritidsanlæg, men da der allerede er eksisterende boliger omkring lokalplanområdet, forventes planen ikke at medføre begrænsninger i forhold til det støjende fritidsanlæg syd for. Rideskolen ved Rindbækvej 2 er de nærmeste husdyrbrug. Af beregnet lugtgenegrænse vurderes rideskolen ikke at medføre begrænsninger i forhold til lokalplanen.

Hedensted Kommune har registreret bilag IV-arter i området. Der er registreret Stor vandsalamander.

I lokalplanen udlægges der om bilag IV arter en 30m beskyttelseszone ud fra de to sammenhængende søer, samt en grøn kile fra syd til nord med et læhegn som ledelinje for flagermus i området.

På grund af de tiltag som forud for planen er gjort, for at sikre arealets bestand af Stor vandsalamander og flagermus, vurderes det at planlægningen ikke kan påvirke bilag IV-arterne negativt.

På grund af afstanden og den anvendelse, der planlægges for, vurderes planen ikke at kunne medføre en negativ påvirkning af Natura 2000-områder.

Der er registreret tre §3 søer inden for projektområdet. Heraf er de to som ligger i forlængelse af hinanden et kendt levested for Stor Vandsalamander. Arealet omkring søerne er tidligere landbrugsjord og forventes at være drænet. Søernes tilstand må ikke ændres, hvilket vandhåndteringsplanen forventes at varetage.

Regnvandsbassiner:

Eventuelle nye regnvandsbassiner skal udformes med naturlige uens former og varieret brinkhældning som tilgodeser stor vandsalamanders levevis. Der bør ikke pålægges muld på brinker.

Områdets regnvand skal håndteres i henhold til spildevandsplantillæg, som pt. ikke er udarbejdet. Hedensted Kommune forventer, at området separatkloakeres, så Hedensted Spildevand håndterer både regn- og spildevand.

Et vandhåndteringsnotat viser hvordan strømningsveje og lavninger i området håndteres efter ny anvendelse af området. Arealer til vandhåndteringen er indarbejdet i lokalplanen.

Området ligger uden for spildevandsplanens kloakopland, og der skal derfor laves et tillæg til spildevandsplanen. Området planlægges separatkloakeret, da området jf. geotekniske undersøgelser ikke er egnet til nedsivning.

Spildevandet ledes til Hedensted rensesanlæg, der har kapacitet til at modtage spildevandet.

Projektområdet er beliggende i oplandet til Tilløb til Torup Bæk. Vandløbet udløber via Rohden Å-systemet i Vejle Fjord, Ydre, og passerer gennem Natura 2000-område "Skove langs Nordsiden af Vejle Fjord".

Eventuel udledning af tag-, vej- og overfladevand må ikke forringe tilstanden af det beskyttede vandløb og må ikke hindre målopfyldelse i vandløbet eller nedstrømsliggende vandområder. Projektet må heller ikke væsentligt påvirke habitatnatur og -udpegningsgrundlaget.

Vandløbets målsætning om god kemisk og økologisk tilstand er ikke opfyldt.

Museet vurderer risiko for at støde på fortidsminder ved anlægsarbejde og anbefaler en arkæologisk forundersøgelse i god tid inden byggemodning.

Hedensted Kommune har foretaget en screening af planforslaget og har afgjort, at de ikke vil have en væsentlig indvirkning på miljøet. Afgørelsen om ikke at udarbejde en miljøvurdering er truffet på baggrund af lovens § 8, stk. 2, idet der planlægges for et projekt, som ikke er omfattet af bekendtgørelsens bilag 1 eller 2.

Afgørelsen skal i henhold til Lov om miljøvurdering af planer og programmer og konkrete projekter (VVM) offentliggøres med begrundelse og klagevejledning, hvilket sker samtidig med, at planforslaget fremlægges i offentlig høring.

Forudgående høring

Inden afgørelse om miljøvurdering træffes, skal kommunen høre andre berørte myndigheder om, hvorvidt de mener, at der er anledning til at gennemføre en miljøvurdering af planforslaget. Ved berørt myndighed

forstås en myndighed, som på grund af dens specifikke miljøansvar skal godkende eller give samtykke, tilladelse, godkendelse eller dispensation, for at planen eller programmet kan realiseres.

Andre berørte myndigheder har i perioden fra den 4. september 2023 til den 18. september 2023 haft mulighed for at kommentere kommunens forventede afgørelse om ikke at gennemføre en miljøvurdering af planforslaget, og der er ikke indkommet bemærkninger, som giver anledning til at miljøvurdere planforslaget.

Klageregler

Der kan klages over kommunens afgørelse om ikke at udarbejde miljøvurdering.

Efter § 48, stk. 1, i LBK nr. 4 af 03/01/2023 om miljøvurdering af planer og programmer og af konkrete projekter (VVM) kan der klages efter de regler, som planen eller programmet udarbejdes efter.

Afgørelser om miljøvurdering i forbindelse med lokalplanen kan således forelægges Planklagenævnet, jf. planlovens § 58, stk. 1, som ændret ved Lov nr. 1658 af 20. december 2016 om Planklagenævnet.

Hvis du vil klage

Planklagenævnet

Hvis du vil klage over en afgørelse truffet af Hedensted Kommune, skal du indgive klagen via Planklagenævnets Klageportal, som du finder et link til på www.borger.dk og www.virk.dk.

Klagen sendes via Klageportalen til Hedensted Kommune.

På Nævnenes Hus, www.naevneneshus.dk, er der en vejledning til, hvordan man klager.

Når du klager, skal du med betalingskort betale et gebyr. Klagen bliver først sendt videre til behandling, når gebyret er betalt.

Klagefrist

Klagefristen er 4 uger fra annoncering af afgørelsen.

Fritagelse for at bruge Klageportalen

Fritagelse for at bruge Klageportalen skal sendes med en begrundet anmodning til kommunen, senest samtidig med klagen. Kommunen videresender herefter anmodningen til Planklagenævnet, som træffer afgørelse om, hvorvidt anmodningen imødekommes.

Screeningsskema

Skemaet indeholder selve forundersøgelsen og delkonklusioner for hvert emne. Den samlede konklusion for forundersøgelsen findes på side 10.

Ansvarligt team:

Trafik:
 Industri:
 Udvikling og erhverv:
 Spildevand:
 Drikkevand:
 Klimagruppe:



Kultur og Fritid:
 Landbrug:
 Vand og Natur:
 Byg - Landskab:
 Plan og Udvikling:



Medfører planen/programmet ændringer eller påvirkninger af følgende områder?	Bemærkning/beskrivelse af fakta	Ikke aktuelt/ingen miljøpåvirkning	Måske miljøpåvirkning	Væsentlig miljøpåvirkning (medfører miljørapport)	Ansvarlig- Initialer
1. Befolkningens levevilkår					
1.1 Trafik <i>Trafikafvikling</i> <i>Risiko for ulykker</i> <i>Offentlige transportmuligheder</i>	Trafikafvikling: Der forventes ikke væsentlige ændringer i trafikintensiteten Risiko for ulykker: Oversigt ved udkørsel til Rindbækvej skal sikres. OBS på krydsning af cykelsti langs Rindbækvej. Offentlig transportmuligheder: Stoppested 120 m fra adgang til området. Busrute 694 Hedensted/Ørum/Daugård	X			MSJ
1.2 Sikkerhed i forhold til brand, eksplosion og giftpåvirkning	Ingen bemærkninger	x			RPF/SJS

Medfører planen/programmet ændringer eller påvirkninger af følgende områder?	Bemærkning/beskrivelse af fakta	Ikke aktuelt/ingen miljøpåvirkning	Måske miljøpåvirkning	Væsentlig miljøpåvirkning (medfører miljørapport)	Ansvarlig- Initialer
1.3 Støj fra virksomheder og tekniske anlæg	Ligger i KP 21 støjbelastet areal og inden for planlægningszonen for støjende fritidsanlæg. Der er i forvejen boliger rundt om lokalplanområdet. Det forventes, at boligområdet ikke giver begrænsninger i forhold til det støjende fritidsanlæg der ligger syd for området.	x			RPF/ SJS
1.4 Støj og vibrationer fra trafik og jernbane	Ingen bemærkninger	X			MSJ
1.5 Påvirkning af erhvervsliv	Ingen bemærkninger	X			MC
1.6 Påvirkning af og fra landbrug <i>Begrænsninger og gener for landbrug og dyrehold</i>	Rideskolen ved Rindbækvej 2 er de nærmeste husdyrbrug. Beregnet ud fra et grundproduktionsareal på 1000 m ² er der en lugtgenegrænse på ca. 57 m. I bygningstegningerne i tidligere byggeansøgning, er produktionsareal på ejendommen på samlet 631 m ² , hvilket derfor vil give en mindre genegrænse. Den vurderes derfor ikke at give begrænsninger i forhold til lokalplanen.	X			DHJ/ VSH
1.7 Boligmiljø <i>Planens konsekvenser for nærområdets beboere</i>	Området er i dag landsby, omgivet af primært boligområder og vedvarende græsarealer eller tidligere landbrugsarealer samt golfbane. Boliger er derved ikke fremmede i området, og planen kan betragtes som en huludfyldning. Da området længe har været udlagt til rekreative formål, har planen særligt fokus på at opretholde en	x			rgj

Medfører planen/programmet ændringer eller påvirkninger af følgende områder?	Bemærkning/beskrivelse af fakta	Ikke aktuelt/ingen miljøpåvirkning	Måske miljøpåvirkning	Væsentlig miljøpåvirkning (medfører miljørapport)	Ansvarlig- Initialer
	<p>rekreativ værdi i, og gennem, området. Hertil skal det bemærkes, at landbrugsarealerne ikke har været rekreativt tilgængelige, men alene haft en visuelt rekreativ værdi. Ved at sikre adgang i og gennem området, vil den rekreative værdi derved udvides med flere sanser.</p> <p>Planen vil for nærområdet således øge den rekreative værdi af området.</p> <p>Plandisponeringen forholder sig til naboområder og blivende bolig centralt i området, så skygge- og indbliksgener begrænses mest muligt.</p> <p>Vejadgang til området er ligeledes placeret til mindst mulig gene for naboområder, mens stiforbindelser øger naboområdets mulige bevægelsesmønstre.</p> <p>Det vurderes primært at boligområder mod nord vil kunne opleve øget blød trafik gennem deres vej- og stisystem, mens øvrige naboer ikke vil opleve en væsentlig ændring.</p>				
1.8 Sundhedstilstand <i>Tilgængelighed til opholdsarealer, stier, forbindelser og mødesteder</i>	Planen tilgængeliggør flere nye rekreative stier, forbindelser, opholdsarealer og mødesteder, samt kobler sig på, og understøtter eksisterende hjertesti. Der er i planen arbejdet målrettet med særlige naturhensyn, idet at der i området er registreret både beskyttet natur og bilag-IV arter.	x			rgj

Medfører planen/programmet ændringer eller påvirkninger af følgende områder?	Bemærkning/beskrivelse af fakta	Ikke aktuelt/ingen miljøpåvirkning	Måske miljøpåvirkning	Væsentlig miljøpåvirkning (medfører miljørapport)	Ansvarlig- Initialer
	<p>Dermed vil planen tilbyde en stærk naturkarakter, med organisk udformede kanter og høj biodiversitet, hvorfor området vurderes at kunne aktivere mange sanser.</p> <p>Med opholdspladser langs med stierne kan flere også overkomme at inddrage områdets stier i deres daglige gåture, samt tilbyde sanselige ophold i større rekreative grønne omgivelser tæt ved by og hjem.</p> <p>Stikryds og opholdspladser langs stier og mellem husene, danner grundlag for mødesteder.</p>				
1.9 Fritid <i>Afstanden til fritidsanlæg og aktiviteter samt mulighed for disse</i>	<p>Medmindre der inden for planområdet indtænkes arealer velegnet til aktivitet og boldspil (for alle aldre), vil nærmeste offentligt tilgængelige areal til formålet være cirka 1 km/15 minutters gang væk, ved Hedensted Skole.</p> <p>Medmindre der inden for planområdet indtænkes arealer med legeredskaber (for børn og unge), vil nærmeste offentligt tilgængelige areal til formålet være cirka 1 km/15 minutters gang væk, ved Hedensted Skole og Børnehuset Lille Dalby.</p>	x			rgj

Medfører planen/programmet ændringer eller påvirkninger af følgende områder?	Bemærkning/beskrivelse af fakta	Ikke aktuelt/ingen miljøpåvirkning	Måske miljøpåvirkning	Væsentlig miljøpåvirkning (medfører miljørapport)	Ansvarlig- Initialer
<div style="background-color: yellow; width: 100%; height: 100%;"></div>					
1.10 Påvirkning af sociale forhold <i>Afstand og forbindelser til offentlig og privat service</i> <i>Tryghed og kriminalitet</i>	Indenfor cirka 1,8 km gåafstand forefindes en folkeskole, tre integrerede institutioner, en børnehave, en sportshal, et bibliotek, en kirke, fem dagligvarebutikker, samt stationen og midtbyen.	x			rgj

Medfører planen/programmet ændringer eller påvirkninger af følgende områder?	Bemærkning/beskrivelse af fakta	Ikke aktuelt/ingen miljøpåvirkning	Måske miljøpåvirkning	Væsentlig miljøpåvirkning (medfører miljørapport)	Ansvarlig- Initialer
	<p>Området ligger i dag i forbindelse med hjertestri, og hundeluftningsruter, om end som landbrug, hvorfor færden hidtil primært har været langs med kanterne af lokalplanområdet.</p> <p>Med stier, samt stikryds og enkelt bænke/ophold langs stierne ind i området, vil flere møder kunne opstå, samt underbygge sociale kendskaber på tværs af området og de omkringliggende boligområder.</p> <p>Med flere øjne i området, såvel ude som inde, og med mere belysning, vil der opleves en øget trykthed ved ophold og færden i og ved lokalplanområdet.</p>				
2. Materielle goder					
2.1 Arealforbrug	<p>Udlægget til boligformål er i overensstemmelse med Kommuneplan 2021-2033.</p> <p>Det vurderes hertil at plandisponeringen sikrer et velbalanceret forhold mellem boligtyper, vej- og stiforløb og relaterede nødvendige udearealer.</p>	x			rgj
3. Klimatiske faktorer					
3.1 Følger af global opvarmning <i>Forhøjet vandstand</i>	Et vandhåndteringsnotat viser hvordan strømningsveje og lavninger i området håndteres	x			SBB

Medfører planen/programmet ændringer eller påvirkninger af følgende områder?	Bemærkning/beskrivelse af fakta	Ikke aktuelt/ingen miljøpåvirkning	Måske miljøpåvirkning	Væsentlig miljøpåvirkning (medfører miljørapport)	Ansvarlig- Initialer
<i>Ekstrem regn Oversvømmelse Klimahåndteringsområder</i>	efter ny anvendelse af området. Arealer til vandhåndteringen er indarbejdet i lokalplanen.				
3.2 Lokalt niveau <i>Vind Sol Skyggeforhold</i>	Området er i dag domineret af lysåbne landbrugsarealer i den vestligste del, mens den østligste del er landsby. Landsbyen er en sammensætning af større grunde, med gårde, hvorfor her også forefindes en høj grad af åbenhed, mellem læhegn, træer og buske. Således har både vind og sol i dag gode forhold her, med kun få arealer i skygge. Ved de fremtidige forhold vil flere arealer gennem et dagsforløb kunne opleve skygge, om end der fortsat vil være gode solforhold. Vind vil brydes ned af de flere bygninger og beplantninger, herunder ledelinjen/læhegnet nord-syd.	x			rgj
4. Jordbund					
4.1 Jordforurening	Der er ikke konstateret jordforurening på arealet, og det er ikke omfattet af områdeklassificering.	x			LT
4.2 Råstoffer	Området er ikke placeret i eller i nærheden af råstofområder.	x			BL

Medfører planen/programmet ændringer eller påvirkninger af følgende områder?	Bemærkning/beskrivelse af fakta	Ikke aktuelt/ingen miljøpåvirkning	Måske miljøpåvirkning	Væsentlig miljøpåvirkning (medfører miljørapport)	Ansvarlig- Initialer
	Eksisterende råstofområder forventes ikke at påvirke lokalplanområdet.				
4.3 Geologiske særpræg	<p>Planområdet ligger yderligt i den østligste del af det nationale geologiske interesseområde Løsning Hedeslette 89, som er en smeltevandsslette ved den Østjyske israndslinje.</p> <p>Lokalplanen muliggør et udlæg af boliger og en grøn naturkile på samlet set 7,5 hektar, mellem eksisterende boligområder.</p> <p>Lokalplanområdet vurderes ikke at udviske de geologiske særpræg yderligere.</p>	x			rgj
5. Vand					
5.1 Overfladevand <i>Håndtering</i> <i>Nedsivning</i> <i>Udledning</i> <i>Forsinkelse</i> <i>Potentielt vandlidende områder</i>	<p>Projektområdet er delvist kloakeret, hvilket gælder for arealet i kloakopland HE54 på i alt ca. 2,3 ha, der er spildevandskloakeret, dvs. spildevand afledes til Hedensted Spildevand A/S' ledningsanlæg og renses på Hedensted Renseanlæg, og regnvand håndteres privat.</p> <p>Hovedsageligt er projektområdet beliggende i det åbne land i opland 1.11 med rensekrav O, jævnfør Hedensted Kommunes Spildevandsplan 2015-2020. Områdets regnvand skal håndteres i henhold til spildevandsplantillæg, som pt. ikke er udarbejdet. Vi forventer, at området separatkloakeres, så</p>				RBJ

Medfører planen/programmet ændringer eller påvirkninger af følgende områder?	Bemærkning/beskrivelse af fakta	Ikke aktuelt/ingen miljøpåvirkning	Måske miljøpåvirkning	Væsentlig miljøpåvirkning (medfører miljørapport)	Ansvarlig- Initialer
	Hedensted Spildevand håndterer både regn- og spildevand.		x		
5.2 Spildevand <i>Håndtering</i> <i>Evt. spildevandstillæg</i>	Området ligger uden for spildevandsplanens kloakopland, og der skal derfor laves et tillæg til spildevandsplanen. Området planlægges separatkloakeret, da området jf. geotekniske undersøgelser ikke er egnet til nedsivning. Spildevandet ledes til Hedensted renseanlæg, der har kapacitet til at modtage spildevandet.	x			SBB
5.3 Vandløb <i>Påvirkning af vandløb i forhold til håndtering af overfladevand</i> <i>Risiko for forurening</i>	Projektområdet er beliggende i oplandet til Tilløb til Torup Bæk. Vandløbet udløber via Rohden Å-systemet i Vejle Fjord, Ydre, og passerer gennem Natura 2000-område "Skove langs Nordsiden af Vejle Fjord". Eventuel udledning af tag-, vej- og overfladevand må ikke forringe tilstanden af det beskyttede vandløb og må ikke hindre målopfyldelse i vandløbet eller nedstrømsliggende vandområder. Projektet må heller ikke væsentligt påvirke habitatnatur og -udpegningsgrundlaget. Vandløbets målsætning om god kemisk og økologisk tilstand er ikke opfyldt.				RBJ


Medfører planen/programmet ændringer eller påvirkninger af følgende områder?	Bemærkning/beskrivelse af fakta	Ikke aktuelt/ingen miljøpåvirkning	Måske miljøpåvirkning	Væsentlig miljøpåvirkning (medfører miljørapport)	Ansvarlig- Initialer
	<p>Ansøger har udarbejdet en vandhåndteringsplan, hvoraf det fremgår, at der efter forsinkelse forventes udledning af tag-, vej- og overfladevand i en mængde svarende til naturlig afstrømning. Herudover fremgår af vandhåndteringsplanen, at der skal ske rensning af tag-, vej- og overfladevand i vådbassin, som er designet jævnfør Faktablad om dimensionering af våde regnvandsbassiner fra Aalborg Universitet 2012.</p> <p>Lokalplanen muliggør, at det ønskede tiltag til reducere og rensning af regnvand kan gennemføres, idet der er afsat areal hertil.</p>	x			
5.4 Grundvand <i>Drikkevandsinteresser</i> <i>Indvindingsopland</i> <i>Boringer</i>	<p>Området er beliggende i område med drikkevandsinteresser (OD). Denne udpegning giver ikke anledning til skærpede krav ift. håndtering af overfladevand. Der er i den sydøstlige del af området en boring med DGU nr. 116.758, som benyttes til drikkevandsforsyning på Torupvej 54. Da ejendommen skal rives ned i forbindelse med projektet, skal boringen sløjfes. Sløjfningen skal foretages af autoriseret brøndborer jf. Bekendtgørelsen om sløjfning af brønde og boringer.</p>	X			RO
6. Luft					
6.1 Luftforurening	Ingen bemærkninger	x			RPF/ SJS

Medfører planen/programmet ændringer eller påvirkninger af følgende områder?	Bemærkning/beskrivelse af fakta	Ikke aktuelt/ingen miljøpåvirkning	Måske miljøpåvirkning	Væsentlig miljøpåvirkning (medfører miljørapport)	Ansvarlig- Initialer
<i>Støv og andre emissioner</i>					
7. Natur					
7.1 Fauna, flora og biologisk mangfoldighed samt søer <i>Naturbeskyttelseslovens § 3</i> <i>Bilag IV-arter</i> <i>Spredningskorridorer</i> <i>Fredsskov</i> <i>Lavbundsarealer</i> <i>Søer</i>	<p>§3 søer:</p> <p>Der er registreret tre §3 søer indenfor projektområdet. Heraf er de to som ligger i forlængelse af hinanden et kendt levested for Stor Vandsalamander. Arealet omkring søerne er tidligere landbrugsjord og forventes at være drænet. Søernes tilstand må ikke ændres, hvilket vandhåndteringsplanen forventes at varetage.</p> <p>Regnvandsbassiner:</p> <p>Eventuelle nye regnvandsbassiner skal udformes med naturlige uens former og varieret brinkhældning som tilgodeser stor vandsalamanders levevis. Der bør ikke pålægges muld på brinker.</p> <p>Bilag IV arter/spredningskorridorer:</p> <p>Hedensted Kommune har registreret bilag IV-arter i området. Der er registreret Stor vandsalamander. https://dce.au.dk/fileadmin/dce.au.dk/Udgivelser/Videnskabelige_rapporter_500-599/SR520.pdf</p>	x			LK

Medfører planen/programmet ændringer eller påvirkninger af følgende områder?	Bemærkning/beskrivelse af fakta	Ikke aktuelt/ingen miljøpåvirkning	Måske miljøpåvirkning	Væsentlig miljøpåvirkning (medfører miljørapport)	Ansvarlig- Initialer
	<p>I lokalplanen udlægges der jf. håndbog om bilag IV arter en 30m beskyttelseszone ud fra de to sammenhængende søer, samt en grøn kile fra syd til nord med et læhegn som ledelinje for flagermus i området. I bunden af læhegnet etableres tæt krat som giver stor vandsalamander skjulesteder. Den rekreative sti snor sig ind og ud mellem træerne, men gennembrydningerne i læhegnet begrænses, så størstedelen af stien ligger vest for læhegnet, for at mindske trafik nær søen.</p> <p>Der etableres ikke barrierer i planområdet, som Stor vandsalamander ikke kan forcere. Hvis der etableres regnvandsriste, etableres de med gitter, som sikrer at stor vandsalamander ikke kan falde deri.</p> <p>Langs lokalplanområdet sydligste side er der et læbælte, som for nyligt er udtyndet. Læbæltet er ledelinje for flagermus og skal bevares, men med mulighed for brud i forbindelse med etablering af adgangsvej til området.</p> <p>Der etableres en ledelinje af træer igennem den grønne kile fra syd til nord, som forbinder læbæltet mod syd med træerne mod nord.</p>				


Medfører planen/programmet ændringer eller påvirkninger af følgende områder?	Bemærkning/beskrivelse af fakta	Ikke aktuelt/ingen miljøpåvirkning	Måske miljøpåvirkning	Væsentlig miljøpåvirkning (medfører miljørapport)	Ansvarlig- Initialer
	<p>Variation er nøgleordet i den grønne kile og skal bevares, der er en tør sydlig del og en fugtig nordlig del.</p> <p>I landzonen opsættes, grundet flagermus, ikke belysning i den grønne kile eller langs natursti. I byzonen begrænses belysningen til et minimum og opsættes under hensynstagen til flagermus.</p> <p>Det bør undgås at opsætte blå lys og man kan sørge for at alle lyskilder ligger inden for ca. 580-700nm i det røde spektrum, klassisk kendt varm belysning.</p> <p>Den grønne kiles funktion er, at tilgodese den økologiske funktionalitet som understøtter Stor Vandsalamanders levevis, samt at bevare ledelinjer for flagermus (bestemmelse til lokalplanen).</p> <p>Ved nedrivning af bygninger inden for lokalplanen, vil der blive stillet vilkår i den konkrete nedrivningstilladelsen, som sikrer at der undersøges for yngle- rastesteder, og såfremt der findes flagermus i bygningerne, at Miljøstyrelsen kontaktes og evt. udsluser flagermusene efter gældende praksis.</p>				

Medfører planen/programmet ændringer eller påvirkninger af følgende områder?	Bemærkning/beskrivelse af fakta	Ikke aktuelt/ingen miljøpåvirkning	Måske miljøpåvirkning	Væsentlig miljøpåvirkning (medfører miljørapport)	Ansvarlig- Initialer
	På grund af de tiltag som tages, for at sikre arealets bestand af Stor vandsalamander og flagermus, vurderes det, at planlægningen ikke kan påvirke bilag IV-arterne negativt.				
7.2 Natura 2000	<p>Der er ca. 4,25 km til nærmeste Natura 2000-område, som er nr. 78 Skove langs nordsiden af Vejle Fjord, hvor habitatområde (H67) og fuglebeskyttelsesområde (F45) indgår.</p> <p>Hedensted Kommune vurderer, at på grund af afstanden, vandhåndteringsplanen og den anvendelse, der planlægges for, vil lokalplanen ikke medføre en negativ påvirkning af Natura 2000-områder.</p>	x			LK
8. Landskab					
8.1 Overordnede landskabsinteresser <i>Bevaringsværdige landskaber</i> <i>Kystnærhedszonen</i> <i>Skovrejsning</i>	<p>Området er ikke udpeget som bevaringsværdigt landskab, eller del heraf, og ligger uden for kystnærhedszonen.</p> <p>Der er uønsket skovrejsning på arealerne for søerne og landsbyen, men ingen yderligere udpegning inden for området.</p>	x			rgj

Medfører planen/programmet ændringer eller påvirkninger af følgende områder?	Bemærkning/beskrivelse af fakta	Ikke aktuelt/ingen miljøpåvirkning	Måske miljøpåvirkning	Væsentlig miljøpåvirkning (medfører miljørapport)	Ansvarlig- Initialer
					
8.2 Beskyttelseslinjer <i>Åbeskyttelseslinjen</i> <i>Skovbeskyttelseslinjen</i> <i>Strandbeskyttelseslinjen</i>	Området ligger i en skovbyggelinje, men pga. omfanget af eksisterende bebyggelse mellem skoven og lokalplanområdet, vurderes det ikke at påvirke skoven yderligere.	x			HNO
8.3 Visuel påvirkning på lokalt plan <i>Udsigt</i> <i>Indblik</i> <i>Arkitektonisk udtryk</i> <i>Lysforurening</i>	Lokalplanområdet har længe været et lysåbent landbrugsareal, primært omsluttet af boligområder, med undtagelse af golfbanen i nordøst, hvor der af landskabets åbne karakter, opleves en sammenhæng med. Centralt ligger 2 søer, der har været med kant af træer og buske. Langs lokalplanområdet sydligste side har været et læbælte. Området har derfor haft en hvis åbenhed inde fra området, og fra Torupvej. Med de tiltag der for områdets bilag IV-arter er nødvendige, vil områdets overordnede åbenhed og	x			rgj

Medfører planen/programmet ændringer eller påvirkninger af følgende områder?	Bemærkning/beskrivelse af fakta	Ikke aktuelt/ingen miljøpåvirkning	Måske miljøpåvirkning	Væsentlig miljøpåvirkning (medfører miljørapport)	Ansvarlig- Initialer
	<p>sammenhæng med golfbanerne opretholdes, om end læbæltet skifter retning fra øst-vest til nord-syd.</p> <p>Da dele af området bebygges, vil bebyggelser delvist skærme for enkelte kig. Bebyggelserne vil dog sikres en grad af åbenhed, der sikrer gennemkig. For dyrelivet i området sikres det hertil, at kunstig belysning, der vil genere nattedyr i den grønne kile udelades.</p> <p>Langs planområdets vestlige afgræsning, ligger et eksisterende boligområde, som hidtil har haft mulighed for længere kig ud over området. Disse kig vil kunne påvirkes. Dog vurderes det af eksisterende havers bagsidekarakter, at de primært har funktion som baghaver, hvorfor det vurderes, at bebyggelse her kun begrænset vil påvirke udsigt. Hertil vil ny bebyggelse være af lav højde, og sikres åbninger/kig mellem.</p> <p>Bebyggelserne vil være en sammensætning af gårdhavehuse, rækkehuse med fælleshus, parceller på op til 2 etager, samt punkthuse på op til 4 etager. Bebyggelsen vil være disponeret så indkig minimeres, hvorfor bebyggelser med flere etager kun muliggøres på afstand af eksisterende bebyggelser.</p>				

Medfører planen/programmet ændringer eller påvirkninger af følgende områder?	Bemærkning/beskrivelse af fakta	Ikke aktuelt/ingen miljøpåvirkning	Måske miljøpåvirkning	Væsentlig miljøpåvirkning (medfører miljørapport)	Ansvarlig- Initialer
	Karakteren vil afspejle eksisterende omgivelser, og søge udgangspunkt områdets landsbyhistorie.				
9. Kulturarv					
9.1 Fortidsminder <i>Herunder fortidsmindebeskyttelseslinjen Beskyttede sten- og jorddiger</i>	Der er ingen sten- og jorddiger inden for planområdet. Der er ingen fortidsmindebeskyttelseslinjer indenfor planområdet.	x			AVJ
9.2 Kirker <i>Herunder byggelinjer, omgivelser og fredninger</i>	Ingen bemærkninger.	x			rgj
9.3 Kulturmiljøer, fredninger og bevaringsværdige bygninger	Ingen udpegninger indenfor området.	x			rgj
9.4 Arkæologiske forhold <i>Jordfaste fortidsminder</i>	<i>Museet har ikke på forhånd kendskab til fortidsminder på arealet, der heller ikke er forundersøgt. Det ca. 4 ha store areal må betegnes som topografisk oplagt for fortidig bebyggelse, idet det ligger i umiddelbar tilknytning til den lille landsby Torup, der nævnes første gang i skriftlige kilder i 1300-tallet. Hertil er der ved tidligere undersøgelser i nærområdet konstateret fortidsminder fra jernalderen.</i>	x			vejle mus eern e

Medfører planen/programmet ændringer eller påvirkninger af følgende områder?	Bemærkning/beskrivelse af fakta	Ikke aktuelt/ingen miljøpåvirkning	Måske miljøpåvirkning	Væsentlig miljøpåvirkning (medfører miljørapport)	Ansvarlig- Initialer
	<p>På denne baggrund vurderer museet, at der er en risiko for at støde på fortidsminder ved anlægsarbejde og anbefaler en arkæologisk forundersøgelse i god tid inden byggemodning.</p> 				
10. Andet					
10.1 Andre faktorer, der er relevante ved den pågældende plan	Ingen bemærkninger.	x			rgj
11. Kumulative effekter					
11.1 Den samlede påvirkning	Der vurderes ikke at være kumulative effekter, der kan påvirke planområdet.	x			rgj

Medfører planen/programmet ændringer eller påvirkninger af følgende områder?	Bemærkning/beskrivelse af fakta	Ikke aktuelt/ingen miljøpåvirkning	Måske miljøpåvirkning	Væsentlig miljøpåvirkning (medfører miljørapport)	Ansvarlig- Initialer
<i>Flere enkelte ubetydelige påvirkninger kan give en væsentlig samlet påvirkning</i>					
Behov for miljøvurdering	Bemærkninger	Nej		Ja	
	Det vurderes, at den samlede miljøpåvirkning inklusive de kumulative effekter af planforslaget ikke er væsentlige.	x			

**) Indvirkninger tages i betragtning både i anlægsfasen, og når planen er realiseret.*

Især de indvirkninger, som planforslaget har på næromgivelserne, men også de indvirkninger nærområdet har på realisering af planforslaget.

****) Følgende aspekter tages i betragtning:*

- Hvor stor er indvirkningen og dens rumlige udstrækning (det geografiske område og størrelsen af den befolkning, som kan blive berørt)?*
- Hvor værdifuldt og sårbart er det område, som kan blive berørt?*
- Hvor længe varer indvirkningen? Er den reversibel?*
- Er der fare for menneskers sundhed og miljøet?*