

Screening af planens/programmets miljømæssige konsekvenser

Screening af: Lokalplan nr. 1201

Kort beskrivelse af planen:



Historisk set har Torup været en landsby omkranset af åbent land, men med tiden er landsbykarakteren blevet udvisket i takt med Hedensteds vækst. I april 2022 igangsættes planlægningen for et nyt boligområde ved Torup politisk på baggrund af et konkret ønske fra grundejeren. Nærværende lokalplan omfatter den østlige del af det område, der er omfattet af den politiske beslutning.

Grundejeren ønsker område i tæt relation til grønne arealer og landsbyen Torup. Med lokalplanen gives der mulighed for cirka 20 åben-lav boliger.

Formål

Formålet med lokalplanen er at udlægge lokalplanområdet til boligområde. Der sikres byggeretsgivende bestemmelser, der giver mulighed for opførelse af åben-lav boliger til helårsbeboelse.

Lokalplanen har også til formål at sikre, at regn- og overfladevand håndteres inden for lokalplanområdet og lokalplan 1200.

Eksisterende forhold

Lokalplanen omfatter et område på cirka 2,4 hektar og består af ejendommene Torupvej 56 og 58. Området ligger naturskønt med kig til golfbanen i det sydlige Hedensted. Fra lokalplanområdet er der under 1 kilometer til midtby, skole og station.

Lokalplanområdet er afgrænset af hjertestien Torupvej mod nord og øst, af Kommunevejen Rindbækvej mod syd og af ejendommen Torupvej 54 mod vest. Torupvej 54 er også omfattet af den politiske igangsætning for et nyt boligområde i Torup og lokalplanlægning for denne ejendom er igangsat i lokalplan 1200.

Torupvej 56 er registreret som en beboelsesejendom, mens Torupvej 58 er registreret som landbrugsejendom. I området findes en del enkeltstående træer og læbælter. Tilkørslen til de to ejendomme sker i dag fra Torupvej samt et gadejordsareal, der ligger lige nord for Torupvej 56.

Terrænet i lokalplanområdet er forholdsvist fladt med en svag hældning faldende fra syd i kote 66,5 til nord i kote 61.



Planlægningsgrundlag

Zonestatus:

Nuværende zonestatus: Landzone

Fremtidig zonestatus: Byzone

Gældende lokalplan:

Der er for området ingen gældende lokalplan.

Gældende kommuneplan:

Området er kommuneplanlagt med kommuneplanramme 5.R.23 og 5.L.04, der muliggør henholdsvis rekreative formål og for landsbyen muliggør blandet bolig og erhverv.

Der udarbejdes derfor kommuneplantillæg nr. 10 for udlæg af kommuneplanrammer med mulighed for boliger, herunder 5.B.66. Kommuneplantillæg nr. 10 skal vedtages før nærværende planlægning kan vedtages.

5.R.23 - Rekreativt område ved Torup

Status

Vedtaget d. 15. december 2021

Anvendelse

Generel anvendelse er rekreativt område

Specifik anvendelse er angivet til større rekreativt område

Zonestatus

Planlagt zone er landzone

Bebyggelsesomfang

Rammen regulerer ikke bebyggelsesomfang

Området må ikke bebygges, bortset fra mindre bygninger, der er nødvendige for områdets anvendelse som rekreativt område.

Udstykning

Rammen regulerer ikke udstykning

Lokalplanlægning

Det skal vurderes, om der er behov for afværgeforanstaltninger til sikring mod oversvømmelse eller erosion, når der lokalplanlægges for byudvikling, særlig tekniske anlæg eller ændret anvendelse mv. inden for rammen.

5.L.04 – Torup

Status

Vedtaget d. 15. december 2021

Anvendelse

Generel anvendelse er blandet bolig og erhverv

Specifik anvendelse er angivet til landsbyområde

Skiltning må kun foretages på egen ejendom i tilknytning til eksisterende bebyggelse og skal begrænses mest muligt. Som udgangspunkt må skilte ikke være fritstående og over 0,5 m² og ikke være direkte eller indirekte belyst. Skilte må ikke udføres holografisk eller i signalfarver.

Zonestatus

Planlagt zone er landzone

Bebyggelsesomfang

Maksimal bebyggelsesprocent er 30% af det enkelte jordstykke

Maksimalt antal etager er 2

Maksimal højde er 8,5 m

Nybyggeri må normalt ikke placeres nærmere skel mod det åbne land end 5 meter. Til udvendige bygningsdele må der ved farvesætning ikke anvendes stærke signalfarver. Ved træhusbyggeri er det ikke tilladt at opføre huse med laftehjørner. Der må ikke anvendes stærkt reflekterende tagmateriale, med mindre et sådan tag er i overensstemmelse med bygningens byggeskik.

Udstykning

Rammen regulerer ikke udstykning

Lokalplanlægning

Det skal vurderes, om der er behov for afværgeforanstaltninger til sikring mod oversvømmelse eller erosion, når der lokalplanlægges for byudvikling, særlig tekniske anlæg eller ændret anvendelse mv. inden for rammen.

Kilde: Grundvand og kloak (regnvand)

Særlige bestemmelser

Torup skal bevares som landsby med åbne områder omkring, således at landsbyens struktur bevares. Der kan derfor ikke ske udstykninger og huludfyldninger til boligformål i Torup.

5.B.66 – Torup

Status

Kladde

Anvendelse

Generel anvendelse er boligområde

Specifik anvendelse er angivet til åben-lav boligbebyggelse, tæt-lav boligbebyggelse, etageboligbebyggelse

Zonestatus

Planlagt zone er byzone

Bebyggelsesomfang

For 'Åben-lav boligbebyggelse' gælder

Maksimal bebyggelsesprocent er 30% af det enkelte jordstykke

Maksimalt antal etager er 2

Maksimal højde er 8,5 m

For 'Tæt-lav boligbebyggelse' gælder

Maksimal bebyggelsesprocent er 40% af det enkelte jordstykke

Maksimalt antal etager er 2

Maksimal højde er 8,5 m

For 'Etageboligbebyggelse' gælder

Maksimal bebyggelsesprocent er 60% af det enkelte jordstykke

Maksimalt antal etager er 4

Maksimal højde er 16 m

Udstykning

Rammen regulerer ikke udstykning

Lokalplanlægning

Lokalplanlægning forudsætter håndtering af overfladevand.

Ældre træer skal bevares for at sikre potentielle levesteder for flagermus.

Der skal etableres minimum én nord-sydgående grøn kile i forbindelse med søen, som skal tilgodese dyr og planter. Der må ikke etableres bebyggelse eller haver inden for den grønne kile. Det skal sikres, at kanten mellem by og natur respekterer landskabskilen.

Det skal vurderes, om der er behov for afværgeforanstaltninger til sikring mod oversvømmelse eller erosion, når der lokalplanlægges for byudvikling, særlig tekniske anlæg eller ændret anvendelse med videre inden for rammen.

Kilde: kloak (regnvand)

Derudover, er planområdet omfattet af retningslinjerne Centerbyer (1), Landsbyer (1.3), Landzone (1.3), Rekreative områder (4.1), Støj - Fælles planlægningszone (7.1), Støj - Planlægningszone støjende fritid (7.1), Oversvømmelse eller erosion (9.1), Klimatilpasningsområder (9.2), Drikkevandsinteresser (10), Grundvand (10), Større sammenhængende landskaber (11.1), Skovrejsningsområder (11.2), Specifik geologisk bevaring (11.4), Stier (13.2), Parkering (13.3), Større solcelleanlæg i det åbne land (14.6)

Det vurderes, at lokalplanen vil være i overensstemmelse med kommuneplanen, såfremt kommuneplantillæg nr. 10 vedtages endeligt med ovenstående forhold, samt at zonestatus rettes til byzone og landzone.

Gældende Spildevandplan:

Området er i dag kun i landsbydelen spildevandskloakeret, mens den øvrige del ikke er kloakeret. Der er af gældende spildevandsplan ikke planer om ændringer.

Hvis man ønsker at etablere en ny tilledning af tag- og overfladevand til en rørledning, dræn eller vandløb, skal der søges tilladelse til at medbenytte rørledningen eller drænet og tilladelse til at udlede. Denne tilladelse skal søges ved rørledningen/drænets ejer og Hedensted Kommune. Ved ny bebyggelse eller befæstelse skal tag- og overfladevand så vidt muligt nedsives.

Referencescenarie (0 – Alternativet)

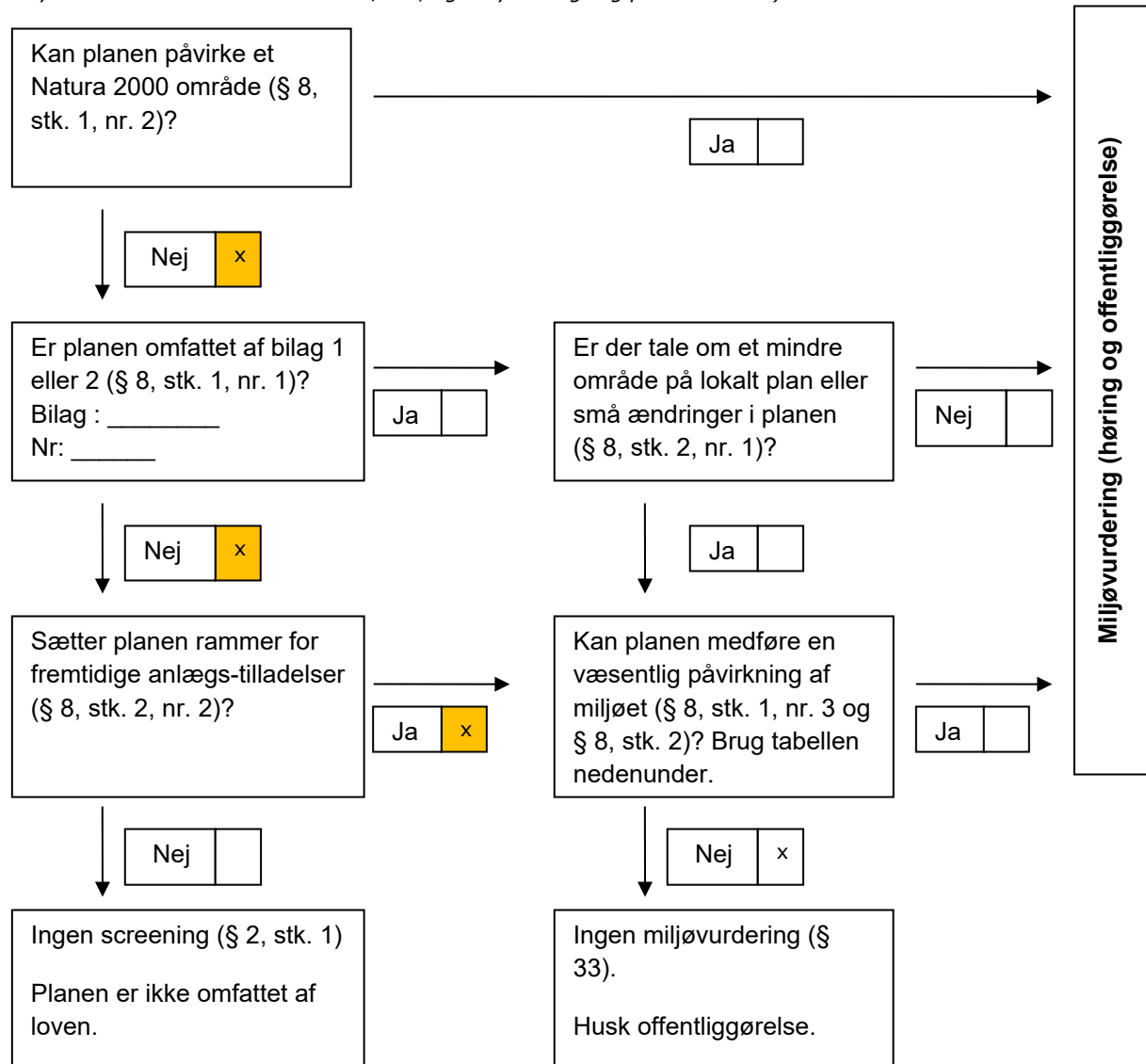
Hvis arealerne ikke udlægges til byudvikling, kan arealernes hidtidige arealanvendelser til landbrugsdrift og landsby opretholdes – alternativt ændres til rekreative formål.

I så fald, at arealerne ikke udlægges til byudvikling vurderes det, at Hedensted Kommune i mindre grad kan imødekomme efterspørgsel på nye arealer til boligformål.

Retsgrundlag for beslutning vedrørende miljøvurdering

Vurdering i forhold til § 8 i Lov om miljøvurdering af planer og programmer og af konkrete projekter (VVM) (LBK nr. 4 af 03/01/2023).

(Afkryds i de relevante kasser med JA/NEJ, og udfyld bilag- og punktnummer)



Samlet konklusion af screeningen

Det vurderes, at den samlede miljøpåvirkning inklusive de kumulative effekter af planforslaget ikke er væsentlige. Derfor er der ikke krav om udarbejdelse af en miljøvurdering i henhold til Lov om miljøvurdering af planer og programmer og konkrete projekter (VVM), LBK nr. 4 af 03/01/2023.

Udlægget til boligformål er i overensstemmelse med Kommuneplan 2021-2033.

Det vurderes hertil at plandisponeringen sikrer et velbalanceret forhold mellem boligtyper, vej- og stiforløb og relaterede nødvendige udearealer. Plandisponeringen forholder sig til naboområder og blivende boliger i området, så skygge- og indbliksgener begrænses mest muligt.

Vejadgang til området er ligeledes placeret til mindst mulig gene for naboområder, mens nye stiforbindelser skal understøtte eksisterende hjertesti samt øge naboområdets mulige bevægelsesmønstre og sanseoplevelser, ved at sikre adgang i og gennem områdets hidtil utilgængelige landbrugsarealer.

Det vurderes primært at boligområder mod nord vil kunne opleve øget blød trafik gennem deres vej- og stisystem, mens øvrige naboer ikke vil opleve en væsentlig ændring.

Oversigt ved udkørsel til Rindbækvej skal sikres, herunder med opmærksomhed på krydsning af cykelsti langs Rindbækvej.

Området er i dag landsby omgivet af landbrugsarealer, og heromkring boligområder og golfbane. Boliger er derved ikke fremmede i området, og planen kan betragtes som en huludfyldning.

Indenfor cirka 1,8 km gåafstand forefindes en folkeskole, tre integrerede institutioner, en børnehave, en sportshal, et bibliotek, en kirke, fem dagligvarebutikker, samt stationen og midtbyen.

Lokalplanen ligger inden for planlægningszonen for støjende fritidsanlæg, men da der allerede er eksisterende boliger omkring lokalplanområdet, forventes planen ikke at medføre begrænsninger i forhold til det støjende fritidsanlæg syd for. Rideskolen ved Rindbækvej 2 er de nærmeste husdyrbrug. Af beregnet lugtgenegrænse vurderes rideskolen ikke at medføre begrænsninger i forhold til lokalplanen.

Hedensted Kommune har registreret bilag IV-arter i området.

I lokalplanen bevares læhegn som ledelinjer for flagermus i området.

På grund af de tiltag som forud for planen er gjort, for at sikre arealets bestand af flagermus og stor vandsalamander, vurderes det at planlægningen ikke kan påvirke bilag IV-arterne negativt.

På grund af afstanden og den anvendelse, der planlægges for, vurderes planen ikke at kunne medføre en negativ påvirkning af Natura 2000-områder.

Der er på ingen beskyttet natur indenfor lokalplanområdet, men lige uden for det nordvestlige hjørne er der en §3 beskyttet sø.

Søens tilstand må ikke ændres. Ved byggemodning er der risiko for at vandstanden/vandtilførslen til søen ændres. Eventuelle nye regnvandsbassiner skal udformes med naturlige uens former og varieret brinkhældning som tilgodeser stor vandsalamanders levevis.

Områdets regnvand skal håndteres i henhold til spildevandsplantillæg, som pt. ikke er udarbejdet. Hedensted Kommune forventer, at området separatkloakeres, så Hedensted Spildevand håndterer bære regn- og spildevand. Et vandhåndteringsnotat viser hvordan strømningsveje og lavninger i området håndteres efter ny anvendelse af området. Arealer til vandhåndteringen er indarbejdet i lokalplanen. Området ligger uden for spildevandsplanens kloakopland, og der skal derfor laves et tillæg til spildevandsplanen. Området planlægges separatkloakeret, da området jf. geotekniske undersøgelser ikke er egnet til nedsivning. Spildevandet ledes til Hedensted rensesanlæg, der har kapacitet til at modtage spildevandet. Projektområdet er beliggende i oplandet til Tilløb til Torup Bæk. Vandløbet udløber via Rohden Å-systemet i Vejle Fjord, Ydre, og passerer gennem Natura 2000-område "Skove langs Nordsiden af Vejle Fjord". Eventuel udledning af tag-, vej- og overfladevand må ikke forringe tilstanden af det beskyttede vandløb og må ikke hindre målopfyldelse i vandløbet eller nedstrømsliggende vandområder. Projektet må heller ikke væsentligt påvirke habitatnatur og -udpegningsgrundlaget. Vandløbets målsætning om god kemisk og økologisk tilstand er ikke opfyldt.

Museet vurderer risiko for at støde på fortidsminder ved anlægsarbejde og anbefaler en arkæologisk forundersøgelse i god tid inden byggemodning.

Hedensted Kommune har foretaget en screening af planforslaget og har afgjort, at de ikke vil have en væsentlig indvirkning på miljøet. Afgørelsen om ikke at udarbejde en miljøvurdering er truffet på baggrund af lovens § 8, stk. 2, idet der planlægges for et projekt, som ikke er omfattet af bekendtgørelsens bilag 1 eller 2.

Afgørelsen skal i henhold til Lov om miljøvurdering af planer og programmer og konkrete projekter (VVM) offentliggøres med begrundelse og klagevejledning, hvilket sker samtidig med, at planforslaget fremlægges i offentlig høring.

Forudgående høring

Inden afgørelse om miljøvurdering træffes, skal kommunen høre andre berørte myndigheder om, hvorvidt de mener, at der er anledning til at gennemføre en miljøvurdering af planforslaget. Ved berørt myndighed forstås en myndighed, som på grund af dens specifikke miljøansvar skal godkende eller give samtykke, tilladelse, godkendelse eller dispensation, for at planen eller programmet kan realiseres.

Andre berørte myndigheder har i perioden fra den 4. september 2023 til den 18. september 2023 haft mulighed for at kommentere kommunens forventede afgørelse om ikke at gennemføre en miljøvurdering af planforslaget, og der er ikke indkommet bemærkninger, som giver anledning til at miljøvurdere planforslaget.

Klageregler

Der kan klages over kommunens afgørelse om ikke at udarbejde miljøvurdering.

Efter § 48, stk. 1, i LBK nr. 4 af 03/01/2023 om miljøvurdering af planer og programmer og af konkrete projekter (VVM) kan der klages efter de regler, som planen eller programmet udarbejdes efter.

Afgørelser om miljøvurdering i forbindelse med lokalplanen kan således forelægges Planklagenævnet, jf. planlovens § 58, stk. 1, som ændret ved Lov nr. 1658 af 20. december 2016 om Planklagenævnet.

Hvis du vil klage

Planklagenævnet

Hvis du vil klage over en afgørelse truffet af Hedensted Kommune, skal du indgive klagen via Planklagenævnets Klageportal, som du finder et link til på www.borger.dk og www.virk.dk.

Klagen sendes via Klageportalen til Hedensted Kommune.

På Nævnenes Hus, www.naevneneshus.dk, er der en vejledning til, hvordan man klager.

Når du klager, skal du med betalingskort betale et gebyr. Klagen bliver først sendt videre til behandling, når gebyret er betalt.

Klagefrist

Klagefristen er 4 uger fra annoncering af afgørelsen.

Fritagelse for at bruge Klageportalen

Fritagelse for at bruge Klageportalen skal sendes med en begrundet anmodning til kommunen, senest samtidig med klagen. Kommunen videresender herefter anmodningen til Planklagenævnet, som træffer afgørelse om, hvorvidt anmodningen imødekommes.

Screeningsskema

Skemaet indeholder selve forundersøgelsen og delkonklusioner for hvert emne. Den samlede konklusion for forundersøgelsen findes på side 9.

Ansvarligt team:

Trafik:
 Industri:
 Udvikling og erhverv:
 Spildevand:
 Drikkevand:
 Klimagrube:



Kultur og Fritid:
 Landbrug:
 Vand og Natur:
 Byg - Landskab:
 Plan og Udvikling:

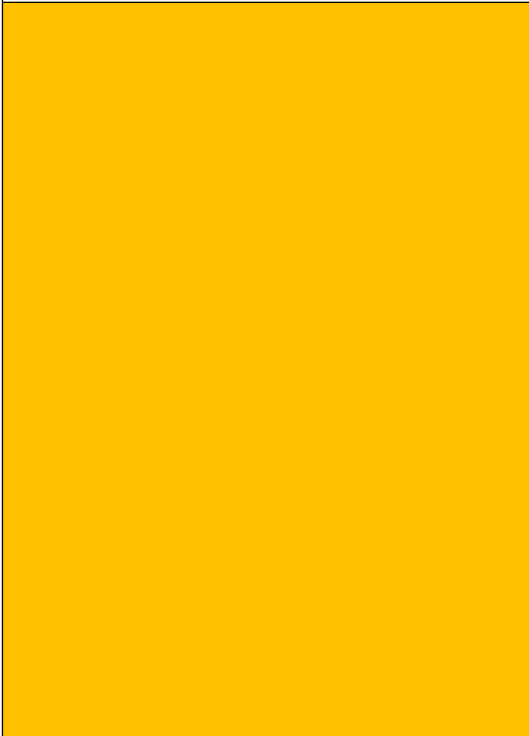



Medfører planen/programmet ændringer eller påvirkninger af følgende områder?	Bemærkning/beskrivelse af fakta	Ikke aktuelt/ingen miljøpåvirkning	Måske miljøpåvirkning	Væsentlig miljøpåvirkning (medfører miljørapport)	Ansvarlig- Initialer
1. Befolkningens levevilkår					
1.1 Trafik <i>Trafikafvikling</i> <i>Risiko for ulykker</i> <i>Offentlige transportmuligheder</i>	Afklaring omkring vejadgang til begge områder (lokalplan 1200 og 1201), i tilfælde af at det ene ikke bliver gennemført. Sikring af oversigter ved adgang til Rindbækvej. Passage af cykelsti langs Rindbækvej. Sikring af skolesti – sammenhæng med Torupvej/sti.	X			MSJ
1.2 Sikkerhed i forhold til brand, eksplosion og giftpåvirkning	Ingen bemærkninger	X			SJS/ RPF

Medfører planen/programmet ændringer eller påvirkninger af følgende områder?	Bemærkning/beskrivelse af fakta	Ikke aktuelt/ingen miljøpåvirkning	Måske miljøpåvirkning	Væsentlig miljøpåvirkning (medfører miljørapport)	Ansvarlig- Initialer
1.3 Støj fra virksomheder og tekniske anlæg	Ligger KP 21 støjbelastet areal og inden for planlægningszonen for støjende fritidsanlæg. Der er i forvejen boliger rundt om lokalplanområdet. Det forventes, at boligområdet ikke giver begrænsninger i forhold til det støjende fritidsanlæg der ligger syd for området.	X			SJS/ RPF
1.4 Støj og vibrationer fra trafik og jernbane	Ingen bemærkninger	X			MSJ
1.5 Påvirkning af erhvervsliv	Ingen bemærkninger	X			MC
1.6 Påvirkning af og fra landbrug <i>Begrænsninger og gener for landbrug og dyrehold</i>	Rideskolen ved Rindbækvej 2 er de nærmeste husdyrbrug. Beregnet ud fra et grundproduktionsareal på 1000 m ² er der en lugtgenegrænse på ca. 57 m. I bygningstegningerne i tidligere byggeansøgning, er produktionsareal på ejendommen på samlet 631 m ² , hvilket derfor vil give en mindre genegrænse. Den vurderes derfor ikke at give begrænsninger i forhold til lokalplanen.	x			dhj
1.7 Boligmiljø <i>Planens konsekvenser for nærområdets beboere</i>	Området er i dag landsby, omgivet af landbrugsarealer og heromkring boligområder og golfbane. Boliger er derved ikke fremmede i området, og planen kan betragtes som en huludfyldning. Plandisponeringen forholder sig til naboområder, så skygge- og indbliksgener begrænses mest muligt.	x			rgj

Medfører planen/programmet ændringer eller påvirkninger af følgende områder?	Bemærkning/beskrivelse af fakta	Ikke aktuelt/ingen miljøpåvirkning	Måske miljøpåvirkning	Væsentlig miljøpåvirkning (medfører miljørapport)	Ansvarlig- Initialer
	Vejadgang til området er ligeledes placeret til mindst mulig gene for naboer, mens stiforbindelser øger naboer mulige bevægelsesmønstre. Det vurderes primært at boligområder mod nord vil kunne opleve øget blød trafik gennem deres vej- og stisystem, mens øvrige naboer ikke vil opleve en væsentlig ændring.				
1.8 Sundhedstilstand <i>Tilgængelighed til opholdsarealer, stier, forbindelser og mødesteder</i>	<p>Planen forbinder øst og vest med vej og stiforbindelse, og danner centralt og sydligst i området opholdsarealer og mødesteder. Hertil kobler lokalplanområdet sig på lokalplan 1200 rekreative forhold og understøtter eksisterende hjertesti.</p> <p>Med opholdspladserne og den tætte relation til lokalplan 1200, kan flere også overkomme at inddrage området og nærområdets stier i deres daglige gåture, samt tilbyde sanselige ophold i større rekreative grønne omgivelser tæt ved by og hjem.</p> <p>De centrale vejkryds og opholdspladser danner grundlag for mødesteder.</p>	x			rgj
1.9 Fritid <i>Afstanden til fritidsanlæg og aktiviteter samt mulighed for disse</i>	Medmindre der inden for planområdet indtænkes arealer velegnet til aktivitet og boldspil (for alle aldre), vil nærmeste offentligt tilgængelige areal til	x			rgj

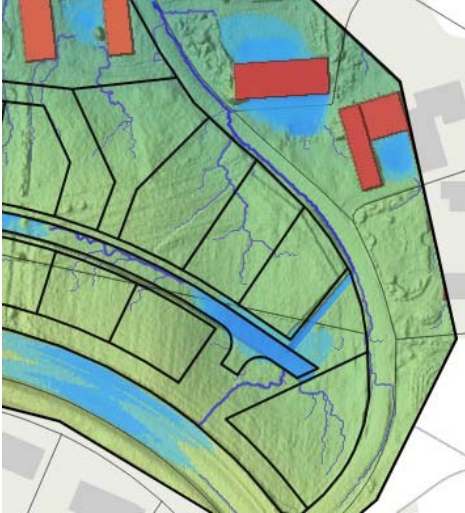
Medfører planen/programmet ændringer eller påvirkninger af følgende områder?	Bemærkning/beskrivelse af fakta	Ikke aktuelt/ingen miljøpåvirkning	Måske miljøpåvirkning	Væsentlig miljøpåvirkning (medfører miljørapport)	Ansvarlig- Initialer
	<p>formålet være cirka 1 km/15 minutters gang væk, ved Hedensted Skole.</p> <p>Medmindre der inden for planområdet indtænkes arealer med legeredskaber (for børn og unge), vil nærmeste offentligt tilgængelige areal til formålet være cirka 1 km/15 minutters gang væk, ved Hedensted Skole og Børnehuset Lille Dalby.</p>				

Medfører planen/programmet ændringer eller påvirkninger af følgende områder?	Bemærkning/beskrivelse af fakta	Ikke aktuelt/ingen miljøpåvirkning	Måske miljøpåvirkning	Væsentlig miljøpåvirkning (medfører miljørapport)	Ansvarlig- Initialer
					
1.10 Påvirkning af sociale forhold <i>Afstand og forbindelser til offentlig og privat service</i>	Indenfor cirka 1,8 km gåafstand forefindes en folkeskole, tre integrerede institutioner, en	x			rgj

Medfører planen/programmet ændringer eller påvirkninger af følgende områder?	Bemærkning/beskrivelse af fakta	Ikke aktuelt/ingen miljøpåvirkning	Måske miljøpåvirkning	Væsentlig miljøpåvirkning (medfører miljørapport)	Ansvarlig- Initialer
<i>Tryghed og kriminalitet</i>	<p>børnehave, en sportshal, et bibliotek, en kirke, fem dagligvarebutikker, samt stationen og midtbyen.</p> <p>Området ligger i dag i forbindelse med hjertestri, og hundeluftningsruter, om end som landbrug, hvorfor færden hidtil primært har været langs med kanterne af lokalplanområdet.</p> <p>Med stier, samt kryds og bænke/ophold i området, vil flere møder kunne opstå, samt underbygge sociale kendskaber på tværs af området og de omkringliggende boligområder.</p> <p>Med flere øjne i området, såvel ude som inde, og med mere belysning, vil der opleves en øget tryghed ved ophold og færden i og ved lokalplanområdet.</p>				
2. Materielle goder					
2.1 Arealforbrug	<p>Udlægget til boligformål er i overensstemmelse med Kommuneplan 2021-2033.</p> <p>Det vurderes hertil at plandisponeringen sikrer et velbalanceret forhold mellem boligtyper, vej- og stiforløb og relaterede nødvendige udearealer.</p>	x			rgj

Medfører planen/programmet ændringer eller påvirkninger af følgende områder?	Bemærkning/beskrivelse af fakta	Ikke aktuelt/ingen miljøpåvirkning	Måske miljøpåvirkning	Væsentlig miljøpåvirkning (medfører miljørapport)	Ansvarlig- Initialer
3. Klimatiske faktorer					
3.1 Følger af global opvarmning <i>Forhøjet vandstand</i> <i>Ekstrem regn</i> <i>Oversvømmelse</i> <i>Klimahåndteringsområder</i>	Der er lavet et vandhåndteringsnotat der viser hvordan strømningsveje gennem lokalplanområdet skal håndteres. Strømningsvejen der leder ind i lokalplanområdet via Rindbækvej og ud af området ved Torupvej ønskes ændret, således at vandet ledes ud på Torupvej lidt før. Der skal laves et trug eller lign. langs Torupvej inden for lokalplanområdet, således at regnvandet ledes styret til det "naturlige udløb" fra området.	x			SBB

Medfører planen/programmet ændringer eller påvirkninger af følgende områder?	Bemærkning/beskrivelse af fakta	Ikke aktuelt/ingen miljøpåvirkning	Måske miljøpåvirkning	Væsentlig miljøpåvirkning (medfører miljørapport)	Ansvarlig- Initialer
					


Medfører planen/programmet ændringer eller påvirkninger af følgende områder?	Bemærkning/beskrivelse af fakta	Ikke aktuelt/ingen miljøpåvirkning	Måske miljøpåvirkning	Væsentlig miljøpåvirkning (medfører miljørapport)	Ansvarlig- Initialer
					
3.2 Lokalt niveau <i>Vind</i> <i>Sol</i> <i>Skyggeforhold</i>	<p>Store dele af området er i dag lysåbne arealer i den sydligste del, mens den nordligste del er landsby. Landsbyen er en sammensætning af større grunde, med gårde, hvorfor her også forefindes en høj grad af åbenhed, mellem læhegn, træer og buske. Således har både vind og sol i dag gode forhold her, med kun få arealer i skygge.</p>	x			rgj

Medfører planen/programmet ændringer eller påvirkninger af følgende områder?	Bemærkning/beskrivelse af fakta	Ikke aktuelt/ingen miljøpåvirkning	Måske miljøpåvirkning	Væsentlig miljøpåvirkning (medfører miljørapport)	Ansvarlig- Initialer
	Ved de fremtidige forhold vil flere arealer gennem et dagsforløb kunne opleve skygge, om end der fortsat vil være gode solforhold. Vind vil brydes ned af de flere bygninger og beplantninger, herunder ledelinjen/læhegnet nord-syd.				
4. Jordbund					
4.1 Jordforurening	Der er ikke konstateret jordforurening på arealet, og det er ikke omfattet af områdeklassificering.	x			LT
4.2 Råstoffer	Området er ikke placeret i eller i nærheden af råstofområder. Eksisterende råstofområder forventes ikke at påvirke lokalplanområdet.	x			
4.3 Geologiske særpræg	Planområdet ligger yderligt i den østligste del af det nationale geologiske interesseområde Løsning Hedeslette 89, som er en smeltevandsslette ved den Østjyske israndslinje. Lokalplanen muliggør et udlæg af boliger og en grøn naturkile på samlet set 7,5 hektar, mellem eksisterende boligområder. Lokalplanområdet vurderes ikke at udviske de geologiske særpræg yderligere.	x			rgj

Medfører planen/programmet ændringer eller påvirkninger af følgende områder?	Bemærkning/beskrivelse af fakta	Ikke aktuelt/ingen miljøpåvirkning	Måske miljøpåvirkning	Væsentlig miljøpåvirkning (medfører miljørapport)	Ansvarlig- Initialer
5. Vand					
5.1 Overfladevand <i>Håndtering Nedsivning Udledning Forsinkelse Potentielt vandlidende områder</i>	Området separatkloakeres og der skal anlægges regnvandsbassin efter Hedensted Spildevand og Hedensted kommunes anvisninger.	x			SBB
5.2 Spildevand <i>Håndtering Evt. spildevandstillæg</i>	Området ligger uden for spildevandsplanens kloakopland, og der skal derfor laves et tillæg til spildevandsplanen. Området planlægges separatkloakeret, da området jf. geotekniske undersøgelser ikke er egnet til nedsivning. Spildevandet ledes til Hedensted renseanlæg, der har kapacitet til at modtage spildevandet.	x			SBB
5.3 Vandløb <i>Påvirkning af vandløb i forhold til håndtering af overfladevand Risiko for forurening</i>	Projektområdet er beliggende i oplandet til Tilløb til Torup Bæk. Vandløbet udløber via Rohden Å-systemet i Vejle Fjord, Ydre, og passerer gennem Natura 2000-område "Skove langs Nordsiden af Vejle Fjord". Eventuel udledning af tag-, vej- og overfladevand må ikke forringe tilstanden af det beskyttede vandløb og må ikke hindre målopfyldelse i vandløbet eller nedstrømsliggende vandområder. Projektet må heller		x		RBJ


Medfører planen/programmet ændringer eller påvirkninger af følgende områder?	Bemærkning/beskrivelse af fakta	Ikke aktuelt/ingen miljøpåvirkning	Måske miljøpåvirkning	Væsentlig miljøpåvirkning (medfører miljørapport)	Ansvarlig- Initialer
	ikke væsentligt påvirke habitatnatur og -udpegningsgrundlaget. Vandløbets målsætning om god kemisk og økologisk tilstand er ikke opfyldt. Ansøger har udarbejdet en vandhåndteringsplan, hvoraf det fremgår, at der efter forsinkelse forventes udledning af tag-, vej- og overfladevand i en mængde svarende til naturlig afstrømning. Herudover fremgår af vandhåndteringsplanen, at der skal ske rensning af tag-, vej- og overfladevand i vådbassin, som er designet jævnfør Faktablad om dimensionering af våde regnvandsbassiner fra Aalborg Universitet 2012. Lokalplanen muliggør, at det ønskede tiltag til reducere og rensning af regnvand kan gennemføres, idet der er afsat areal hertil.				
5.4 Grundvand <i>Drikkevandsinteresser</i> <i>Indvindingsoplånd</i> <i>Boringer</i>	Området er beliggende i område med drikkevandsinteresser (OD). Denne udpegning giver ikke anledning til skærpede krav ift. håndtering af overfladevand. Der er i den vestlige del af området en boring med DGU nr. 116.758, som benyttes til drikkevandsforsyning på Torupvej 54. Da ejendommen skal rives ned i forbindelse med projektet, skal boringen sløjfes. Sløjfningen skal foretages af autoriseret brøndborer jf. Bekendtgørelsen om sløjfning af brønde og boringer.	X			RO

Medfører planen/programmet ændringer eller påvirkninger af følgende områder?	Bemærkning/beskrivelse af fakta	Ikke aktuelt/ingen miljøpåvirkning	Måske miljøpåvirkning	Væsentlig miljøpåvirkning (medfører miljørapport)	Ansvarlig- Initialer
6. Luft					
6.1 Luftforurening <i>Støv og andre emissioner</i>	Ingen bemærkninger	X			SJS/ RPF
7. Natur					
7.1 Fauna, flora og biologisk mangfoldighed samt søer <i>Naturbeskyttelseslovens § 3</i> <i>Bilag IV-arter</i> <i>Spredningskorridorer</i> <i>Fredsskov</i> <i>Lavbundsarealer</i> <i>Søer</i>	<p>§3 natur: Der er ingen beskyttet natur indenfor lokalplanområdet, men lige uden for det nordvestlige hjørne er der en §3 beskyttet sø, som ikke må tilstandsændres. Ved byggemodning er der risiko for at vandstanden/vandtilførslen til søerne ændres. Dette skal der redegøres for i vandhåndteringsplanen (se også punkt 3.1, 5.1, 5.2 og 5.3).</p> <p>Eventuelle nye regnvandsbassiner skal udformes med naturlige uens former og varieret brinkhældning som tilgodeser storvandsalamanders levevis. Der bør ikke lægges muld på brinkerne.</p> <p>Bilag IV arter/Spredningskorridor:</p>	X			LK

Medfører planen/programmet ændringer eller påvirkninger af følgende områder?	Bemærkning/beskrivelse af fakta	Ikke aktuelt/ingen miljøpåvirkning	Måske miljøpåvirkning	Væsentlig miljøpåvirkning (medfører miljørapport)	Ansvarlig- Initialer
	<p>Hedensted Kommune har registreret bilag IV-arter som stor vandsalamander og flagermus i nærområdet.</p> <p>Der er flere ledelinjer for flagermus (læbælter) langs lokalområdets vestlige kant, en af disse skal bevares (bestemmelse til lokalplanen), det er ukendt hvilken rute flagermusene benytter, men samtlige træer skal undersøges for flagermus inden de må fældes. Gamle træer skal jr. Strategi for biodiversitet i Hedensted Kommunes, så vidt muligt bevares. Der er peget på bevaringsværdige træer i området som skal tilgodese flagermus.</p> 				

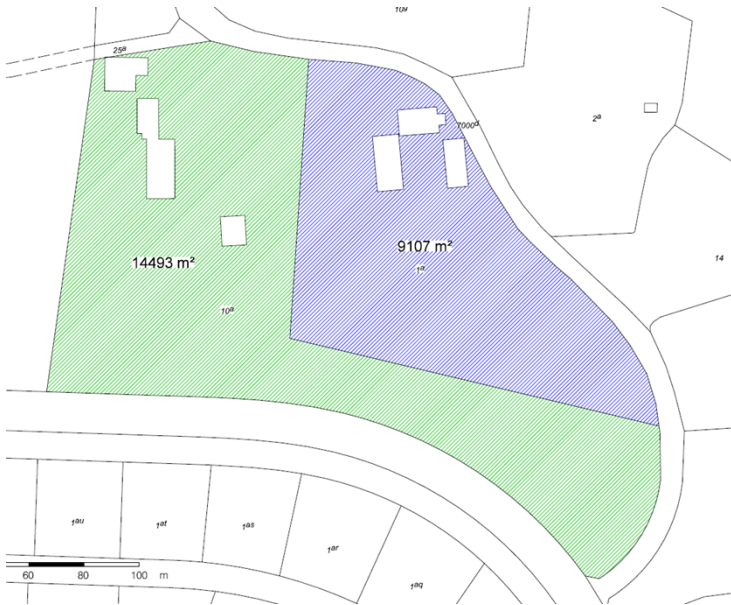
Medfører planen/programmet ændringer eller påvirkninger af følgende områder?	Bemærkning/beskrivelse af fakta	Ikke aktuelt/ingen miljøpåvirkning	Måske miljøpåvirkning	Væsentlig miljøpåvirkning (medfører miljørapport)	Ansvarlig- Initialer
	<p>Belysning i området skal begrænses, hvis muligt kun på den ene side af veje, så det tilgodeser flagermus, da lys er forstyrrende for flere arter af flagermus. Der bør ikke opsættes blåt lys og alle lyskilder bør ligge indenfor ca. 580-700nm i det røde spektrum, klassisk kendt varm belysning.</p> <p>Der må ikke etableres barrierer i planområdet, som Stor vandsalamander ikke kan forcere.</p> <p>Hvis der etableres regnvandsriste, kan disse f.eks. etableres med gitter, som sikrer at stor vandsalamander ikke kan falde deri. Der kan afsøges alternative løsninger som f.eks. LAR løsninger i form af grøfter med lav hældning.</p> <p>Gamle bygninger: Ved nedrivning af bygninger indenfor lokalplanen, vil der stilles vilkår i den konkrete nedrivningstilladelsen, som sikrer at der undersøges for om der findes flagermus i bygningerne, at miljøstyrelsen kontaktes og at flagermusene udsluses efter gældende praksis.</p>				

Medfører planen/programmet ændringer eller påvirkninger af følgende områder?	Bemærkning/beskrivelse af fakta	Ikke aktuelt/ingen miljøpåvirkning	Måske miljøpåvirkning	Væsentlig miljøpåvirkning (medfører miljørapport)	Ansvarlig- Initialer
	Med de beskrevne hensyn til flagermus og stor vandsalamander, vurdere Hedensted Kommune at planlægningen ikke kan påvirke bilag IV-arter.				
7.2 Natura 2000	<p>Der er ca. 4,25 km til nærmeste Natura 2000-område, som er nr. 78 Skove langs nordsiden af Vejle Fjord er et habitatområde (H67) og fuglebeskyttelsesområde (F45).</p> <p>Hedensted Kommune vurderer, at på grund af afstanden og den anvendelse, der planlægges for, vil planlægningen ikke medføre en negativ påvirkning af Natura 2000-områder.</p>	x			LK
8. Landskab					
8.1 Overordnede landskabsinteresser <i>Bevaringsværdige landskaber</i> <i>Kystnærhedszonen</i> <i>Skovrejsning</i>	<p>Området er ikke udpeget som bevaringsværdigt landskab, eller del heraf, og ligger uden for kystnærhedszonen.</p> <p>Der er uønsket skovrejsning på arealerne for landsbyen, men ingen yderligere udpegning inden for området.</p>	x			rgj

Medfører planen/programmet ændringer eller påvirkninger af følgende områder?	Bemærkning/beskrivelse af fakta	Ikke aktuelt/ingen miljøpåvirkning	Måske miljøpåvirkning	Væsentlig miljøpåvirkning (medfører miljørapport)	Ansvarlig- Initialer
					
8.2 Beskyttelseslinjer <i>Åbeskyttelseslinjen</i> <i>Skovbeskyttelseslinjen</i> <i>Strandbeskyttelseslinjen</i>	Området er beliggende i en skovbyggelinje, men pga. omfanget af eksisterende bebyggelse mellem skoven og lokalplanområdet, vurderes det ikke at påvirke skoven yderligere.	x			HNO
8.3 Visuel påvirkning på lokalt plan <i>Udsigt</i> <i>Indblik</i> <i>Arkitektonisk udtryk</i> <i>Lysforurening</i>	Lokalplanområdet har længe været del af landsbyen Torup, med gårde nordligst og åbent areal sydligst. Landsbyen fortsætter mod både øst og vest. Men mod vest ud i et åbent landbrugsareal og mod øst ud i det der i dag er golfbane. Langs lokalplanområdet sydøstligste afgrænsning har været et øst-vest-gående læbælte, mens enkelte	x			rgj

Medfører planen/programmet ændringer eller påvirkninger af følgende områder?	Bemærkning/beskrivelse af fakta	Ikke aktuelt/ingen miljøpåvirkning	Måske miljøpåvirkning	Væsentlig miljøpåvirkning (medfører miljørapport)	Ansvarlig- Initialer
	nord-syd-gående læbælter har været spredt i området. Planområdet har derfor haft en hvis åbenhed med kig af forskellig udstrækning. Med planområdets udbygning, vil bebyggelser delvist skærme for flere kig. Bebyggelserne vil dog sikres en grad af åbenhed, der sikrer gennemkig. Bebyggelserne vil være parceller på op til 2 etager. Bebyggelsen vil være disponeret så indkig minimeres. Karakteren vil afspejle eksisterende omgivelser, og søge udgangspunkt områdets landsbyhistorie.				
9. Kulturarv					
9.1 Fortidsminder <i>Herunder fortidsmindebeskyttelseslinjen Beskyttede sten- og jorddiger</i>	Der er ingen sten og jorddiger indenfor lokalplanområdet. Der er ingen fortidsmindebeskyttelseslinjer indenfor lokalplanområdet.	x			AVJ
9.2 Kirker <i>Herunder byggelinjer, omgivelser og fredninger</i>	Ingen bemærkninger.	x			rgj
9.3 Kulturmiljøer, fredninger og bevaringsværdige bygninger	Ingen udpegninger indenfor området.	x			rgj

Medfører planen/programmet ændringer eller påvirkninger af følgende områder?	Bemærkning/beskrivelse af fakta	Ikke aktuelt/ingen miljøpåvirkning	Måske miljøpåvirkning	Væsentlig miljøpåvirkning (medfører miljørapport)	Ansvarlig- Initialer
9.4 Arkæologiske forhold <i>Jordfaste fortidsminder</i>	<p><i>Matr. 10a Torup by, Hedensted: Der er ikke på forhånd kendskab til fortidsminder på matriklen. Arealet er dog beliggende i den historiske bebyggelse Torup, hvor matriklen udgør en af landsbyens tofter. Erfaringsmæssigt vil der være forhøjet risiko for at påtræffe fortidsminder i nærheden af de historiske landsbyer, og syd for arealet er da også udgravet et hus og en skelgrøft fra tidlig middelalder. Vejlemuseerne anbefaler at der forud for jordarbejde foretages en arkæologisk forundersøgelse efter retningslinjerne i Museumslovens.</i></p> <p><i>Matr. 1a Torup by, Hedensted: Der er ikke på forhånd kendskab til fortidsminder på matriklen. Arealet er dog beliggende i den historiske bebyggelse Torup, hvor matriklen udgør en af landsbyens tofter. Gården på matriklen kan ses tilbage i det ældste kortmateriale, og det er tænkeligt at der herunder kan være bevaret ældre forgængere. Erfaringsmæssigt vil der være forhøjet risiko for at påtræffe fortidsminder i nærheden af de historiske landsbyer, og syd for arealet er da også udgravet et hus og en skelgrøft fra tidlig middelalder. Nordvest for matriklen er gjort en opsamling af et fund fra stenalderen.</i></p>	x			vejle mus eern e

Medfører planen/programmet ændringer eller påvirkninger af følgende områder?	Bemærkning/beskrivelse af fakta	Ikke aktuelt/ingen miljøpåvirkning	Måske miljøpåvirkning	Væsentlig miljøpåvirkning (medfører miljørapport)	Ansvarlig- Initialer
	<p><i>Vejlemuseerne anbefaler at der forud for jordarbejde foretages en arkæologisk forundersøgelse efter retningslinjerne i Museumslovens.</i></p> 				
10. Andet					

Medfører planen/programmet ændringer eller påvirkninger af følgende områder?	Bemærkning/beskrivelse af fakta	Ikke aktuelt/ingen miljøpåvirkning	Måske miljøpåvirkning	Væsentlig miljøpåvirkning (medfører miljørapport)	Ansvarlig- Initialer
10.1 Andre faktorer, der er relevante ved den pågældende plan	Ingen bemærkninger.	x			rgj
11. Kumulative effekter					
11.1 Den samlede påvirkning <i>Flere enkelte ubetydelige påvirkninger kan give en væsentlig samlet påvirkning</i>	Der vurderes ikke at være kumulative effekter, der kan påvirke planområdet.	x			rgj
Behov for miljøvurdering	Bemærkninger	Nej		Ja	
	Det vurderes, at den samlede miljøpåvirkning inklusive de kumulative effekter af planforslaget ikke er væsentlige.	x			

*) Indvirkninger tages i betragtning både i anlægsfasen, og når planen er realiseret.
 Især de indvirkninger, som planforslaget har på næromgivelserne, men også de indvirkninger nærområdet har på realisering af planforslaget.

**) Følgende aspekter tages i betragtning:

- Hvor stor er indvirkningen og dens rumlige udstrækning (det geografiske område og størrelsen af den befolkning, som kan blive berørt)?
- Hvor værdifuldt og sårbart er det område, som kan blive berørt?
- Hvor længe varer indvirkningen? Er den reversibel?
- Er der fare for menneskers sundhed og miljøet?

