

## Screening af planens/programmets miljømæssige konsekvenser

### Screening af: Spildevandsplantillæg nr. 45 – Separering af kloaksystem og etablering af regnvandsbassin i området ved Anemonevej m.fl. i Hedensted.

#### Kort beskrivelse af planen:

Dette tillæg til spildevandsplanen er udarbejdet for at danne plangrundlag for separering af kloaksystemet i området omkring Anemonevej m. fl., 8722 Hedensted. Området er omfattet af fælleskloakeret og separatkloakeret opland. De fælleskloakerede ejendomme planlægges separatkloakeret med dette tillæg. Derudover gives mulighed for ophævelse af tilslutningspligt og -ret for tag- og overfladevand til Hedensted Spildevands kloakanlæg for en række ejendomme i samme område og yderligere 2 ejendomme ved Stadion Alle, 8722 Hedensted, med mulighed for tilbagebetaling af tilslutningsbidrag for regnvand.

Der vil i forbindelse med separeringen af området blive etableret et regnvandsbassin ved Hovedvejen, 8722 Hedensted, til nedsivning af overfladevand. Regnvandsbassinet vil have overløb til det eksisterende regnvandssystem ved Hovedvejen, 8722 Hedensted, som har udløb i Torup Bæk.

Da det er vanskeligt at finde egnede arealer til forsinkelse af regnvandet vil tag- og overfladevand fra den nordvestlige del af området blive håndteret lokalt ved nedsivning på de enkelte grunde og i vejarealer. I den forbindelse vil det være fordelagtigt for Hedensted Spildevand at tilbagebetale en del af tilslutningsbidraget til de berørte grundejere, mod at grundejerne selv håndterer tag- og overfladevand på egen grund.

I forbindelse med separeringen af den sydlige del af området etableres der to regnvandsbassiner til håndtering af regnvand; ét regnvandsbassin ved Ringparken og ét regnvandsbassin ved Ringvænget for at skabe rensning og forsinkelse af overfladevand inden udledning i Torup Bæk. Regnvand vil således fremover blive udledt lokalt i vandopland til Rohden Å, Vejle Yderjord og ikke længere blive pumpet til Hedensted Renseanlæg, for at blive udledt i vandopland Rohden Å, Vejle Yderfjord via Skrædderskov Bæk.

En udskiftning af kloakken fra fællesystem til separatsystem vil give en miljøgevinst, idet antallet af overløb med opspædet spildevand til Rohden Å-systemet vil blive reduceret.

#### Planlægningsgrundlag

##### Zonestatus:

Nuværende og fremtidig zonestatus: Byzone

**Gældende lokalplan:**

En del af området ligger inden for:

- Lokalplan nr. 130, som i lokalplanen er udlagt til blandet bolig og erhverv
- Lokalplan nr. 45, som er udlagt til boligområde
- Lokalplan nr. 1148, som er udlagt til boliger
- Lokalplan nr. 187, som er udlagt til offentligt område
- Byplanvedtægt nr. 13, som er udlagt til boliger og offentligt område

Den resterende del ligger uden for lokalplanlagt område.

**Gældende kommuneplan:**

Kommuneplan 2017-2029 ramme:

- nr. 5.B.24 (boligområde)
- nr. 5.B.58 (boligområde)
- nr. 5.E.22 (erhvervsområde)
- nr. 5.R.20 (rekreativt område)
- nr. 5.O.08 (offentlige formål)

**Gældende Spildevandplan:**

Området er omfattet af Hedensted Kommunes Spildevandsplan 2015-2020.

Hovedparten af ejendommene er beliggende i fælleskloakeret opland. Derudover ligger en del ejendomme i separatkloakeret opland. Den resterende del ligger i ukloakeret opland.

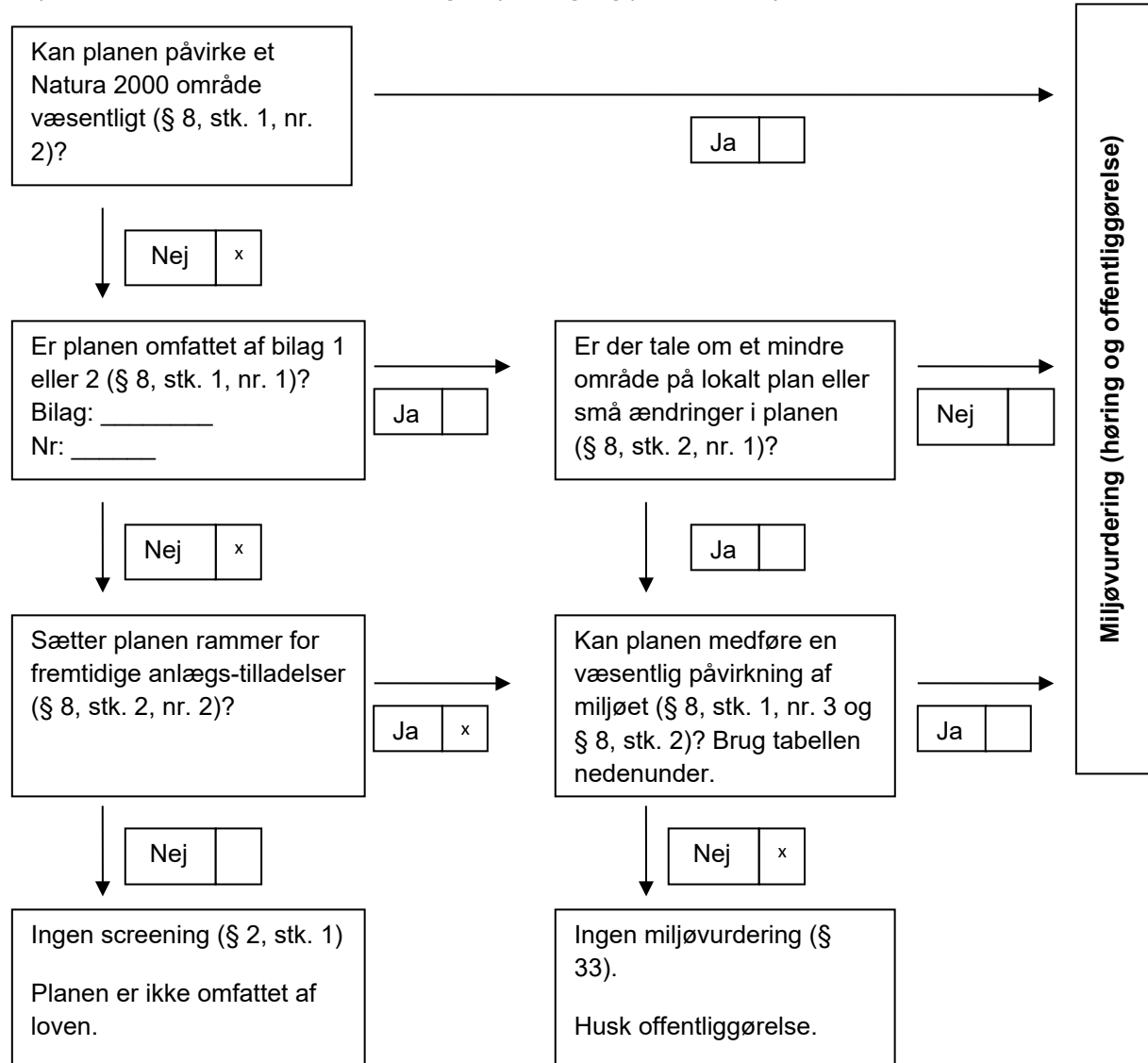
**0 – Alternativet**

Hvis tillægget til spildevandsplanen ikke vedtages, vil områdets afledningsforhold være uændrede, således at eksisterende spildevandsplan fortsat er gældende.

## Retsgrundlag for beslutning vedrørende miljøvurdering

Vurdering i forhold til § 8 i Lov om miljøvurdering af planer og programmer og af konkrete projekter (VVM) (LBK nr. 1976 af 27. oktober 2021).

(Afkryds i de relevante kasser med JA/NEJ, og udfyld bilag- og punktnummer)



### Samlet konklusion af screeningen

Det vurderes, at den samlede miljøpåvirkning inklusive de kumulative effekter af planforslaget ikke er væsentlige. Derfor er der ikke krav om udarbejdelse af en miljøvurdering i henhold til Lov om miljøvurdering af planer og programmer og konkrete projekter (VVM), LBK nr. 1976 af 27. oktober 2021.

Afgørelsen skal i henhold til Lov om miljøvurdering af planer og programmer offentliggøres med begrundelse og klagevejledning, hvilket sker samtidig med, at planforslaget fremlægges i offentlig høring.

### Forudgående høring

Inden afgørelse om miljøvurdering træffes, skal kommunen høre andre berørte myndigheder om, hvorvidt de mener, at der er anledning til at gennemføre en miljøvurdering af planforslaget. Ved berørt myndighed forstås en myndighed, som på grund af dens specifikke miljøansvar skal godkende eller give samtykke, tilladelse, godkendelse eller dispensation, for at planen eller programmet kan realiseres.

Andre berørte myndigheder har i perioden fra den **X. januar 2022 til den x. februar 2022** haft mulighed for at kommentere kommunens forventede afgørelse om ikke at gennemføre en miljøvurdering af planforslaget, og der er ikke indkommet bemærkninger, som giver anledning til at miljøvurdere planforslaget.

### Klageregler

Der kan klages over kommunens afgørelse om ikke at udarbejde miljøvurdering.

Efter § 48, stk. 1, i Bekendtgørelse om lov nr. 1976 af 27. oktober 2021 om miljøvurdering af planer og programmer og af konkrete projekter (VVM) kan der klages efter de regler, som planen eller programmet udarbejdes efter.

Hvis planen eller programmet ikke er udarbejdet i henhold til loven, eller den pågældende lov ikke giver mulighed for klage, kan myndighedens afgørelse, for så vidt angår retlige spørgsmål, påklages til Miljø- og Fødevareklagenævnet, jf.

Lov om miljøvurdering af planer og programmer og konkrete projekter (VVM) § 16, stk. 2, som ændret ved Lov nr. 1715 af 27. december 2016 om Miljø- og Fødevareklagenævnet.

### Hvis du vil klage

Hvis du vil klage over en afgørelse truffet af Hedensted Kommune, skal du indgive klagen via klageportalen. Klageportalen tilgås via [borger.dk](http://borger.dk) eller [virk.dk](http://virk.dk).

På Nævnenes Hus, [naevneneshus.dk](http://naevneneshus.dk), er der link til klagenævnets hjemmeside.

Klagen sendes via Klageportalen til Hedensted Kommune.

Vejledning om, hvordan man skal logge på klageportalen, findes på [borger.dk](http://borger.dk) og [virk.dk](http://virk.dk). På Miljø- og Fødevareklagenævnets hjemmeside, [naevneneshus.dk](http://naevneneshus.dk), findes information om, hvordan man klager via klageportalen.

Når du klager, skal du betale et gebyr. Klagegebyret opkræves af Nævnenes Hus. Betaling af klagegebyr sker ved elektronisk overførsel eller ved giroindbetaling. Gebyr skal indbetales inden for en fastsat frist. Hvis gebyret ikke indbetales inden udløbet af fristen, afvises klagen.

### **Klagefrist**

Klagefristen er 4 uger fra annoncering af afgørelsen.

### **Fritagelse for at bruge Klageportalen**

Fritagelse for at bruge Klageportalen skal sendes med en begrundet anmodning til kommunen, senest samtidig med klagen. Kommunen videresender herefter anmodningen til Planklagenævnet, som træffer afgørelse om, hvorvidt anmodningen imødekommes.

## Screeningsskema

Skemaet indeholder selve forundersøgelsen og delkonklusioner for hvert emne. Den samlede konklusion for forundersøgelsen findes på side 4.

### Ansvarligt team:

Trafik:

Industri:

Udvikling og erhverv:

Spildevand:

Drikkevand:

Klimagruppe:



Kultur og Fritid:

Landbrug:

Vand og Natur:

By og Landskab:

Sekretariatet:



<b>Medfører planen/programmet ændringer eller påvirkninger af følgende områder?</b>	Bemærkning/beskrivelse af fakta	Ikke aktuelt/ingen miljøpåvirkning	Måske miljøpåvirkning	Væsentlig miljøpåvirkning (medfører miljørapport)	Ansvarlig- Initialer
<b>1. Befolkningens levevilkår</b>					
<b>1.1 Trafik</b>  <i>Trafikafvikling</i> <i>Risiko for ulykker</i> <i>Offentlige transportmuligheder</i>	Der ændres ikke på trafikafviklingen i forbindelse med tillægget.  Der kan i anlægsfasen forekomme forbigående gener for trafikken.  Det vurderes, at planen ikke vil have betydning for trafiksikkerheden i området.	x			
<b>1.2 Sikkerhed i forhold til brand, eksplosion og giftpåvirkning</b>	Ikke relevant	x			

<b>1.3 Støj fra virksomheder og tekniske anlæg</b>	Ikke relevant	x			
<b>1.4 Støj og vibrationer fra trafik og jernbane</b>	Ikke relevant	x			
<b>1.5 Påvirkning af erhvervsliv</b>	Ikke relevant	x			
<b>1.6 Påvirkning af og fra landbrug</b> <i>Begrænsninger og gener for landbrug og dyrehold</i>	Ikke relevant	x			
<b>1.7 Boligmiljø</b> <i>Planens konsekvenser for nærområdets beboere</i>	Reduktion i udledning af opspædet spildevand begrænser risikoen for uhygiejniske forhold omkring Rohden Å-systemet. Planen vurderes, at have en positiv betydning for boligmiljø i området.	x			
<b>1.8 Sundhedstilstand</b> <i>Tilgængelighed til opholdsarealer, stier, forbindelser og mødesteder</i>	Ikke relevant	x			
<b>1.9 Fritid</b> <i>Afstanden til fritidsanlæg og aktiviteter samt mulighed for disse</i>	Reduktion i udledning af opspædet spildevand vil have en positiv effekt på de rekreative interesser ved Rohden Å-systemet.	x			
<b>1.10 Påvirkning af sociale forhold</b> <i>Afstand og forbindelser til offentlig og privat service</i> <i>Tryghed og kriminalitet</i>	Ikke relevant	x			
	Ikke relevant	x			
<b>2. Materielle goder</b>					
<b>2.1 Arealforbrug</b>	I planen indgår etablering af tre regnvandsbassiner. Spildevandsplantillægget medfører, at tag-, vej og overfladevand fra 12,4 ha kan afledes til bassin og udledes lokalt, og at bassinerne etableres for at forsinke regnvandet inden udløb lokalt i Torup Bæk.	x			
<b>3. Klimatiske faktorer</b>					
<b>3.1 Følger af global opvarmning</b>					

<p>Forhøjet vandstand          Ekstrem regn          Oversvømmelse          Klimahåndteringsområder</p>	<p>Området er beliggende uden for udsatte områder med forhøjet vandstand.          Den lokale håndtering af regnvand ved nedsivning i området og forsinkelse i regnvandsbassin inden udledning til Torup Bæk, vil være med til at aflaste ved ekstrem regn.           Planen vil ikke give anledning til en større risiko for oversvømmelser.</p>	<p>x  x  x</p>			
<p><b>3.2 Lokalt niveau</b>           Vind          Sol          Skyggeforhold</p>	<p>Planen medfører ingen vind- eller skyggegener.           Ikke relevant          Ikke relevant          Ikke relevant</p>	<p>x x x</p>			
<p><b>4. Jordbund</b></p>					
<p><b>4.1 Jordforurening</b></p>	<p>Arealet er beliggende uden for områdeklassificeret område, hvor der er krav om analyser.          Arealet er beliggende uden for V1 og V2 kortlagte grunde.</p>	<p>x</p>			
<p><b>4.2 Råstoffer</b></p>	<p>Nærmeste råstofområde er beliggende over 700 m væk.</p>	<p>x</p>			
<p><b>4.3 Geologiske særpræg</b></p>	<p>Arealet er beliggende i område med smeltevandssand og ferskvandstørv.</p>	<p>x</p>			
<p><b>5. Vand</b></p>					
<p><b>5.1 Overfladevand</b>           Håndtering          Nedsivning          Udledning          Forsinkelse          Potentielt vandlidende områder</p>	<p>Plantillægget tillader etablering af tre regnvandsbassiner og muliggør separering af ca. 24,7 ha kloakopland.           Håndtering af tag-, vej- og overfladevand vil ske via nedsivning i området eller via forsinkelsesbassin til Torup Bæk.           Oplandet, som leder tag-, vej- og overfladevand til forsinkelse i regnvandsbassinerne er på 12,4 ha og medfører, at der fremover vil være en øget udledning af regnvand til Torup Bæk.</p>	<p>x x x x x</p>			



	<p>Ved etablering af bassin, vil der ske den forsinkelse, som er nødvendig af hensyn til recipienten.</p> <p>Området er ikke potentielt vandlidende. Risiko for udledning af opspædet spildevand til Rohden Å-systemet vil reduceres. Spildevand udledes uændret via Hedensted Renseanlæg. Plantillægget muliggør, at regnvand, der under eksisterende forhold udledes i Skrædderskov Bæk, fremover på grund af planændringen vil skulle udledes i Torup Bæk.</p>				
<p><b>5.2 Spildevand</b></p> <p><i>Håndtering</i> <i>Evt. spildevandstillæg</i></p>	<p>Efter gennemførelse af plantillægget vil udledning af opspædet spildevand til Rohden Å-systemet kunne reduceres. Renset spildevand udledes uændret via Hedensted Renseanlæg til Skrædderskov Bæk. Mængden af spildevand, der ledes til rensning på Hedensted Renseanlæg vil mindskes, da regnvand håndteres lokalt.</p>	x			
<p><b>5.3 Vandløb</b></p> <p><i>Påvirkning af vandløb i forhold til håndtering af overfladevand</i></p> <p><i>Risiko for forurening</i></p>	<p>Spildevandsplanændringer vil medføre, at nedbør fra fælleskloakerede kloakoplande, vil udledes lokalt i Torup Bæk og Rohden Å-systemet. Under eksisterende forhold sker der udløb af opspædet spildevand i Rohden Å-systemet samt af regnvand i Skrædderskov Bæk. Efter planændringen vil regnvand udledes nærmere lokaliteten for nedbørhændelsen. Skrædderskov Bæk vil ikke længere modtage regnvand fra det kloakopland, der er fælleskloakeret, og, med spildevandsplantillægget, ændres til planlagt separatkloakeret.</p> <p>Målsætningen for Skrædderskov Bæk er God økologisk og kemisk tilstand. Opfyldelsen af målsætningen er opfyldt med hensyn til kemisk tilstand; men ikke opfyldt, idet tilstanden er ringe, i forhold til økologisk tilstand. Tilstanden fremgår af MiljøGIS for basisanalyser for Vandområdeplaner 2021-2027. Risikoen for udledning af opspædet</p>	x			

	<p>spildevand til Rohden Å-systemet vil reduceres.</p> <p>Udledning af tag-, vej og overfladevand fra området vil ske via nedsivning i området eller via forsinkelsesbassin til Torup Bæk. Ved etablering af de tre regnvandsbassiner, vil der ske den forsinkelse og rensning, som er nødvendig af hensyn til recipienten Torup Bæk samt nedstrømsliggende vandområder. Regnvand vil blive holdt inden for det naturlige vandopland, Rohden Å, Vejle Yderfjord.</p> <p>Projektet vil medføre en forøget punktkildeudledning af regnvand i Torup Bæk fra et område på 12,4 ha. Udledningen vil blive forsinket i de tre regnvandsbassiner. Det forventes, at projektet med separering af 12,4 ha kloakopland, ikke vil påvirke målopfyldelsen i vandløbssystemet. Hedensted Kommune vurderer, at området på 12,4 ha kloakopland ikke udgør en væsentlig andel af det totale opland til vandområdet Torup Bæk.</p>				
<b>5.4 Grundvand</b>  <i>Drikkevandsinteresser</i> <i>Indvindingsopland</i> <i>Boringer</i>	<p>Området ligger i område med drikkevandsinteresser (OD).</p> <p>Området er ikke placeret i indvindingsopland til almene vandværker eller i sårbare grundvandsområder.</p> <p>Det vurderes, at håndteringen af tag- og overfladevand ikke vil få indflydelse på grundvand og drikkevandsinteresser.</p> <p>Tilladelser til nedsivning af regnvand vil varetage beskyttelsen af grundvandsressourcer.</p>	x x x			
<b>6. Luft</b>					
<b>6.1 Luftforurening</b>  <i>Støv og andre emissioner</i>	Ikke relevant.	x			

<b>7. Natur</b>					
<b>7.1 Fauna, flora og biologisk mangfoldighed samt søer</b>  <i>Naturbeskyttelseslovens § 3</i> <i>Bilag IV-arter</i> <i>Spredningskorridorer</i> <i>Fredsskov</i> <i>Lavbundsarealer</i> <i>Søer</i>	Der er registreret følgende bilag IV arter i området: - Odder ( <i>Lutra lutra</i> ) - Strandtudse ( <i>Bufo calamita</i> ) - Stor vandsalamander ( <i>Tritus cristatus</i> ) - Sydflagermus ( <i>Eptesicus serotinus</i> ) - Markfirben ( <i>Lacerta agilis</i> ) - Spidssnudet frø ( <i>Rana arvalis</i> ) - Dværgflagermus ( <i>Pipstrellus pygmaeus</i> )  Det vurderes, at planlægningen ikke vil have en negativ påvirkning af bilag IV-arterne i området.	x			
<b>7.2 Natura 2000</b>	Der er over 5 km meter til nærmeste Natura 2000-område, som er Skove langs nordsiden af Vejle Fjord.  Inden for en afstand af ca. 9500 meter ligger yderligere et Natura 2000 område, som er Munkebjerg Strandskov.  Hedensted Kommune vurderer, at planlægningen på grund af afstanden og den anvendelse, der planlægges for, ikke vil medføre en negativ påvirkning af Natura 2000-områder.	x			
<b>8. Landskab</b>					
<b>8.1 Overordnede landskabsinteresser</b>  <i>Bevaringsværdige landskaber</i> <i>Kystnærhedszonen</i> <i>Skovrejsning</i>	Der er ingen overordnede landskabsinteresser indenfor området, eller i umiddelbar nærhed.	x x x			
<b>8.2 Beskyttelseslinjer</b>  <i>Åbeskyttelseslinjen</i>	Der er over 2000 m – så ikke relevant.	x			

<i>Skovbeskyttelseslinjen</i> <i>Strandbeskyttelseslinjen</i>	Der er ca. 800 m – så ikke relevant. Ikke relevant	x x			
<b>8.3 Visuel påvirkning på lokalt plan</b>  <i>Udsigt</i> <i>Indblik</i> <i>Arkitektonisk udtryk</i> <i>Lysforurening</i>	Plantillægget muliggør etablering af tre bassiner til forsinkelse af regnvandsafledning inden udløb i vandområde. Plantillægget giver mulighed for separering af et område på 24,7 ha. Heraf vil tag-, vej- og overfladevand fra et område på 12,4 ha blive afledt til de tre regnvandsbassiner.	x			
<b>9. Kulturarv</b>					
<b>9.1 Fortidsminder</b>  <i>Herunder fortidsmindebeskyttelseslinjen</i> <i>Beskyttede sten- og jorddiger</i>	Nærmeste er ca. 400 m væk – så ikke relevant. Der er over 900 m – så ikke relevant.	x			
<b>9.2 Kirker</b>  <i>Herunder byggelinjer, omgivelser og fredninger</i>	Der er ca. 300 m til Hedensted Kirkes nærmeste særlige kirkeområde. Det vurderes, at planlægningen ikke vil have negativ indflydelse på Kirkens byggelinjer, omgivelser og fredninger.	x			
<b>9.3 Kulturmiljøer, fredninger og bevaringsværdige bygninger</b>	Der er over 4000 m til fredet bygning – så ikke relevant.	x			
<b>9.4 Arkæologiske forhold</b>  <i>Jordfaste fortidsminder</i>	Der er over 550 m til fredet fortidsmindepunkt (rundhøj) – så ikke relevant.	x			
<b>10. Andet</b>					
<b>10.1 Andre faktorer, der er relevante ved den pågældende plan</b>		x			
<b>11. Kumulative effekter</b>					
<b>11.1 Den samlede påvirkning</b>					

Flere enkelte ubetydelige påvirkninger kan give en væsentlig samlet påvirkning		x			
<b>Behov for miljøvurdering</b>	Bemærkninger	<b>Nej</b>		<b>Ja</b>	
	Miljøet vil ikke blive påvirket negativt pga. planen.	x			

*\*) Indvirkninger tages i betragtning både i anlægsfasen, og når planen er realiseret. Især de indvirkninger, som planforslaget har på næromgivelserne, men også de indvirkninger nærområdet har på realisering af planforslaget.*

*\*\*) Følgende aspekter tages i betragtning:*

- Hvor stor er indvirkningen og dens rumlige udstrækning (det geografiske område og størrelsen af den befolkning, som kan blive berørt)?*
- Hvor værdifuldt og sårbart er det område, som kan blive berørt?*
- Hvor længe varer indvirkningen? Er den reversibel?*
- Er der fare for menneskers sundhed og miljøet?*