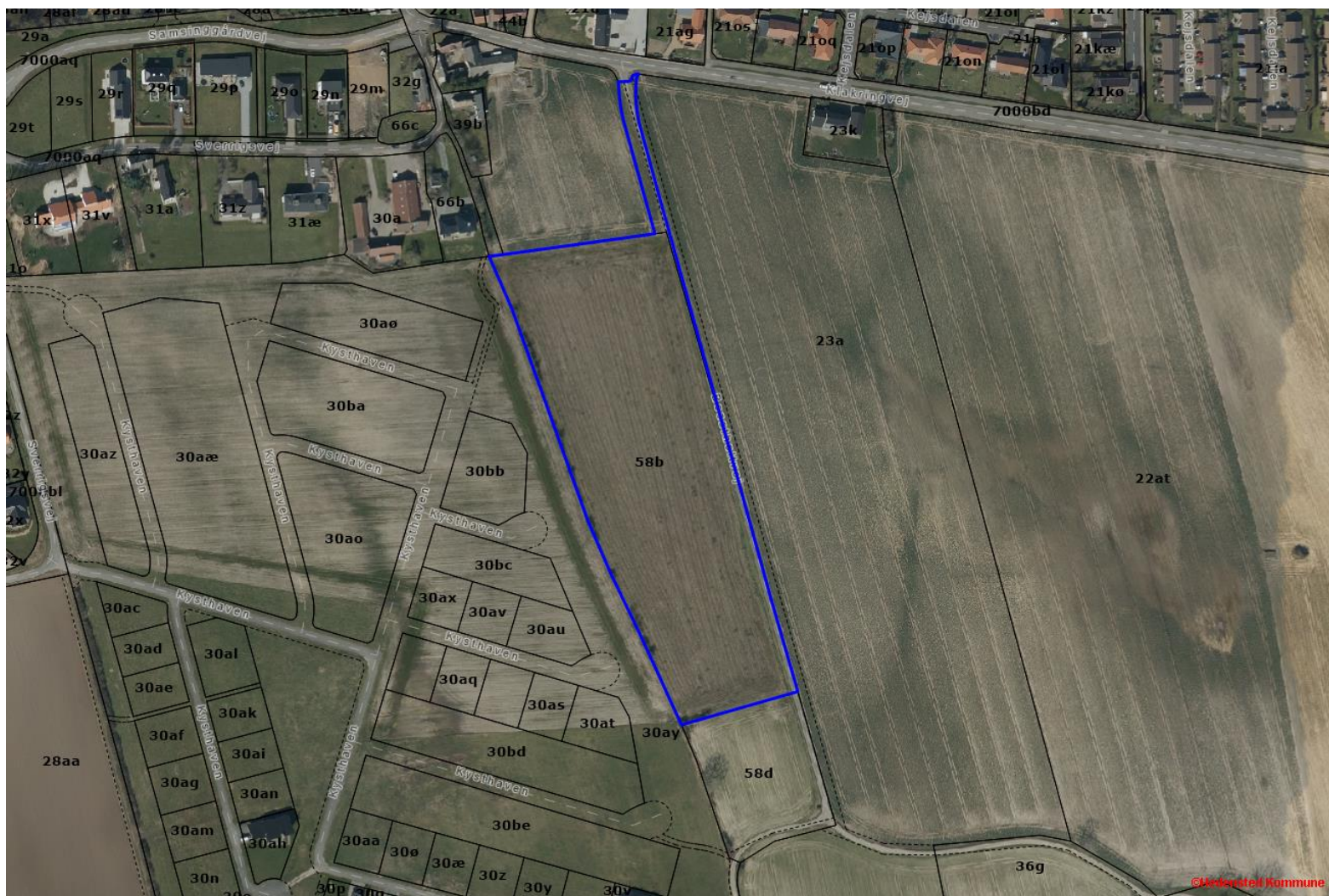


## Screening af planens/programmets miljømæssige konsekvenser

### Screening af lokalplan nr. 1157



Lokalplanafgrænsning.



*Illustrationsplan (ikke målfast).*

### **Kort beskrivelse af planen:**

Lokalplanområdet omfatter matr.nr. 58b Klakring By, Klakring samt en del af matr.nr. 23a Klakring By, Klakring og udgør et areal på ca. 2,6 ha.

En privat bygherre ønsker at opføre tæt-lav boligbebyggelse i form af række-, kæde- og dobbelthuse. Det er intentionen at området inddeles i tre boligklynger. Hver boligklynge tiltænkes at rumme mellem 13 til 18 boliger med tilhørende vejforløb og fælles gæsteparkering.

Inden for lokalplanområdet må bebyggelsesprocenten ikke overstige 40. Der må opføres bebyggelse i 2 etager og med en bygningshøjde på maksimalt 8,5 meter.

Formålet med lokalplanen er at muliggøre, at området kan anvendes til tæt-lav boligbebyggelse til helårsbeboelse. Lokalplanen skal sikre, at området indrettes med grønne fælles friarealer til områdets beboere, hvori forsinkelse af overfladevand indarbejdes som et rekreativt element.

Derudover skal lokalplanen sikre en vejadgang til området fra Klakringvej via Boestholtvej samt areal til en stiforbindelse langs lokalplanens nordlige afgræsning.

Lokalplanen skal desuden sikre, at arealet overføres fra landzone til byzone.

### **Planlægningsgrundlag**

#### **Zonestatus:**

Nuværende zonestatus: Landzone

Fremtidig zonestatus: Byzone

#### **Gældende lokalplan:**

Området er ikke lokalplanlagt.

#### **Gældende kommuneplan:**

Lokalplanområdet er omfattet af kommuneplanramme nr. 1.B.18, som udlægger området til boligområde med en maksimal bebyggelsesprocent på 40, maksimal bebyggeshøjde på 8,5 meter og maksimal etageantal på 2.

Rammeområdet skal byudvikles og lokalplanlægges i særskilte enklaver. De enkelte enklaver skal adskilles fra hinanden af grønne landskabskiler til brug for beboerne som rekreative friarealer, stier m.v.

Lokalplanområdet er omfattet af følgende retningslinjer: Klimatilpasningsområder, Oversvømmelse eller erosion, Byudvikling og byzone, Kystnærhedszonen, Skovrejsning uønsket og Større sammenhængende landskaber, Stier og Parkering.

### **Gældende Spildevandsplan:**

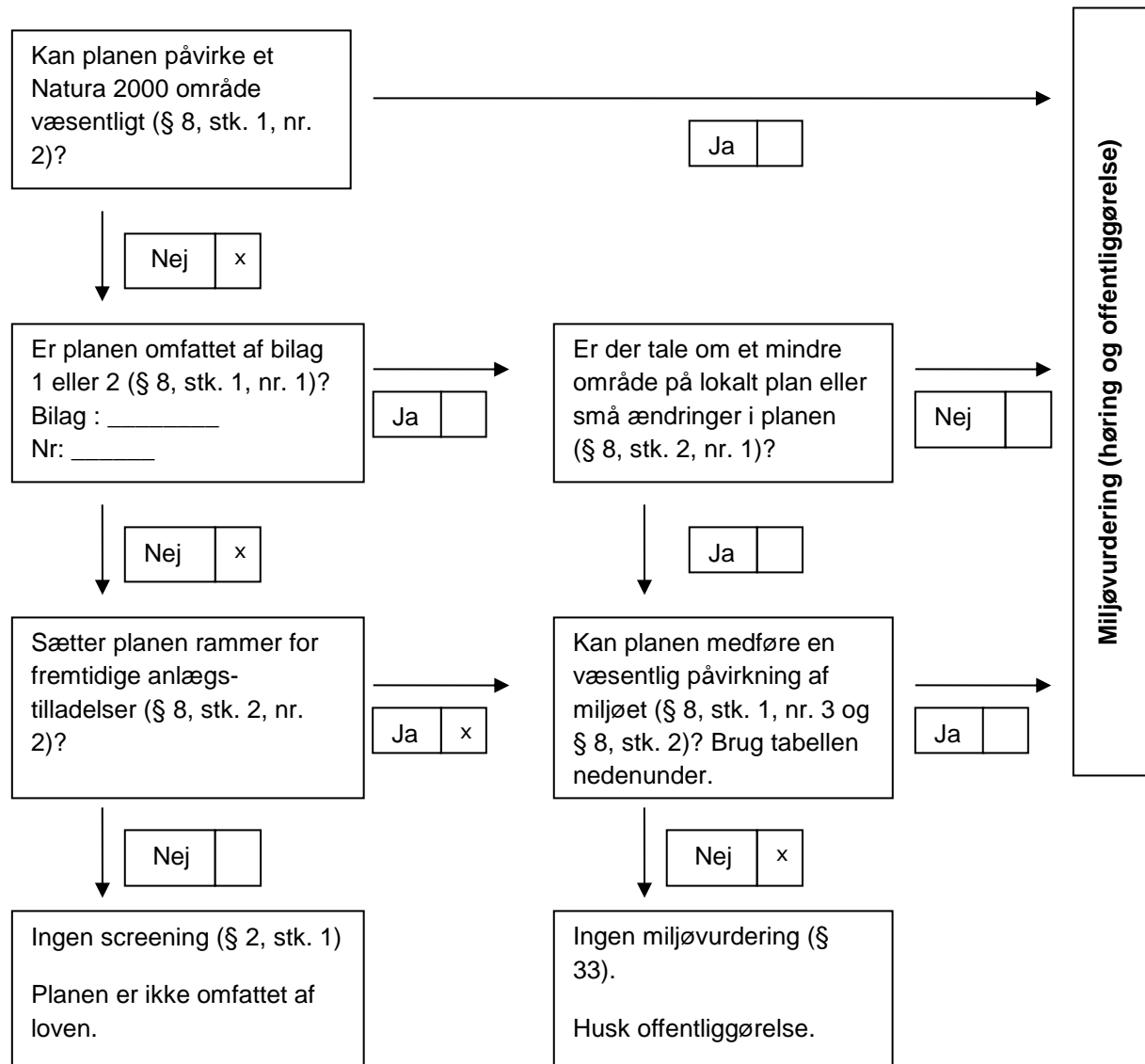
Området er i dag ikke kloakeret. Jævnfør spildevandsplanen er det planlagt at separatkloakere området.

### **Referencescenarie (0 – Alternativet)**

Hvis der ikke lokalplanlægges og udstykkes, vil området fortsat henligge som landbrugsareal. Området er planlagt til boligområde i Kommuneplan 2021-2033, og der vil derfor på sigt kunne opføres boliger på arealet.

## Retsgrundlag for beslutning vedrørende miljøvurdering

Vurdering i forhold til § 8 i Lov om miljøvurdering af planer og programmer og af konkrete projekter (VVM) (LBK nr. 1976 af 27/10/2021).



### Samlet konklusion af screeningen

Det vurderes, at den samlede miljøpåvirkning inklusive de kumulative effekter af planforslaget ikke er væsentlige. Derfor er der ikke krav om udarbejdelse af en miljøvurdering i henhold til Lov om miljøvurdering af planer og programmer og af konkrete projekter (VVM), LBK nr. 1976 af 27/10/2021.

Planen er screenet for potentielle miljøpåvirkninger i screeningskemaet side 8 og frem. Enkelte emner er trukket frem nedenfor.

Det vurderes, at de nye veje i lokalplanområdet har et hensigtsmæssigt vejforløb. Bestemmelser i lokalplanen sikrer, at nye veje i lokalplanområdet overholder gældende vejregler for oversigtsforhold og at renovationskøretøjer kan vende i lokalplanområdet. For at få tilstrækkelige forhold til trafikafvikling opgraderes Boestholtvej med sideudvidelse. Langs lokalplanens nordlige afgrænsning udlægges areal til en dobbeltrettet sti, som gør det muligt at forbinde lokalplanområdet med Klakring By og skolestisystemet.

Lokalplanområdet skal kunne håndtere regnhændelser, der ligger ud over det serviceniveau, som Hedensted Spildevand er forpligtiget til at skulle håndtere. I forbindelse med planlægningen er det sandsynliggjort, at der i lokalplanområdet kan etableres et tilstrækkeligt forsinkelsesvolumen til håndtering af en 100 års regnhændelse. Der er en naturlig strømningsvej ud af området fra nord mod syd ud mod kysten. Der sættes i lokalplanen krav om, at områdets terrænforhold, ved særlige regnhændelser som forsinkelsesbassiner ikke er dimensioneret til, skal være udformet således, at afstrømning til lavereliggende matrikler sker uden skade på bygninger. Da strømningsveje ud af området går over landbrugsjord og mod kysten vurderes det, at overløb fra forsinkelsesbassiner vil medføre en lav risiko for oversvømmelser.

Lokalplanområdet er beliggende inden for kystnærhedszonen og i det større sammenhængende landskab – Vejle fjord (nord). Der er derfor i forbindelse med planlægningen udarbejdet visualiseringer, som belyser den visuelle indvirkning på landskabet. Hedensted Kommune vurderer, at planlægningen på grund af placering, bebyggelsesomfang og den anvendelse, der planlægges for, ikke i væsentlig grad vil påvirke kysten og landskabet visuelt.

Hedensted Kommune har foretaget en screening af planforslaget og har afgjort, at det ikke vil have en væsentlig indvirkning på miljøet. Afgørelsen om ikke at udarbejde en miljøvurdering er truffet på baggrund af lovens § 8, stk. 2, idet der planlægges for et projekt, som ikke er omfattet af bekendtgørelsens bilag 1 eller 2.

Afgørelsen skal i henhold til Lov om miljøvurdering af planer og programmer og af konkrete projekter (VVM) offentliggøres med begrundelse og klagevejledning, hvilket sker samtidig med, at planforslaget fremlægges i offentlig høring.

### **Forudgående høring**

Inden afgørelse om miljøvurdering træffes, skal kommunen høre andre berørte myndigheder om, hvorvidt de mener, at der er anledning til at gennemføre en miljøvurdering af planforslaget. Ved berørt myndighed forstås en myndighed, som på grund af dens specifikke miljøansvar skal godkende eller give samtykke, tilladelse, godkendelse eller dispensation, for at planen eller programmet kan realiseres.

Andre berørte myndigheder har i perioden fra den 25. oktober 2021 til den 8. november 2021 haft mulighed for at kommentere kommunens forventede afgørelse om ikke at gennemføre en miljøvurdering af planforslaget, og der er ikke indkommet bemærkninger, som giver anledning til at miljøvurdere planforslaget.

### **Klageregler**

Der kan klages over kommunens afgørelse om ikke at udarbejde miljøvurdering.

Efter § 48, stk. 1, i Bekendtgørelse om lov nr. 1976 af 27/10/2021 om miljøvurdering af planer og programmer og af konkrete projekter (VVM) kan der klages efter de regler, som planen eller programmet udarbejdes efter.

Afgørelser om miljøvurdering i forbindelse med lokalplanen kan således forelægges Planklagenævnet, jf. planlovens § 58, stk. 1, som ændret ved Lov nr. 1658 af 20. december 2016 om Planklagenævnet.

### **Hvis du vil klage**

Hvis du vil klage over en afgørelse truffet af Hedensted Kommune, skal du indgive klagen via Planklagenævnets Klageportal, som du finder et link til på [www.borger.dk](http://www.borger.dk) og [www.virk.dk](http://www.virk.dk).

Klagen sendes via Klageportalen til Hedensted Kommune.

På Nævnenes Hus, [www.naevneneshus.dk](http://www.naevneneshus.dk), er der en vejledning til, hvordan man klager.

Når du klager, skal du med betalingskort betale et gebyr. Klagen bliver først sendt videre til behandling, når gebyret er betalt.

### **Klagefrist**

Klagefristen er 4 uger fra annoncering af afgørelsen.

### **Fritagelse for at bruge Klageportalen**

Fritagelse for at bruge Klageportalen skal sendes med en begrundet anmodning til kommunen, senest samtidig med klagen. Kommunen videregiver herefter anmodningen til Planklagenævnet, som træffer afgørelse om, hvorvidt anmodningen imødekommes.

## Screeningsskema

Skemaet indeholder selve forundersøgelsen og delkonklusioner for hvert emne. Den samlede konklusion for forundersøgelsen findes på side 6.

### Ansvarligt team:

Trafik:

Industri:

Udvikling og erhverv:

Spildevand:

Drikkevand:

Klimagruppe:



Kultur og Fritid:

Landbrug:

Vand og Natur:

Byg - Landskab:

Plan og Udvikling:



<b>Medfører planen/programmet ændringer eller påvirkninger af følgende områder?</b>	Bemærkning/beskrivelse af fakta	Ikke aktuelt/ingen miljøpåvirkning	Måske miljøpåvirkning	Væsentlig miljøpåvirkning (medfører miljørapport)	Ansvarlig- Initialer
<b>1. Befolkningens levevilkår</b>					
<b>1.1 Trafik</b>  <i>Trafikafvikling</i> <i>Risiko for ulykker</i> <i>Offentlige transportmuligheder</i>	Det vurderes, at de nye veje i lokalplanområdet har et hensigtsmæssigt vejforløb. Bestemmelser i lokalplanen sikrer, at nye veje i lokalplanområdet overholder gældende vejregler for oversigtsforhold og at renovationskøretøjer kan vende i lokalplanområdet.  For at få tilstrækkelige forhold til trafikafvikling opgraderes Boestholtvej med sideudvidelse. Langs lokalplanens nordlige afgrænsning udlægges areal til en dobbeltrettet sti, som gør det muligt at	X			JL



	forbinde lokalplanområdet med Klakring By og skolestisystemet.				
<b>1.2 Sikkerhed i forhold til brand, eksplosion og giftpåvirkning</b>	Der er ikke forøget risiko for mennesker, der opholder sig i lokalplanområdet.	X			SJS/ RPF
<b>1.3 Støj fra virksomheder og tekniske anlæg</b>	Det vurderes ikke at etableringen af boliger giver forringede vilkår i de nærmeste erhvervsområder, idet der allerede er boligområder tættere på. Der kan i lokalplanområdet forekomme støj i anlægsfasen.	X			SJS/ RPF
<b>1.4 Støj og vibrationer fra trafik og jernbane</b>	Ingen bemærkninger.	X			JL
<b>1.5 Påvirkning af erhvervsliv</b>	Ingen bemærkninger.	X			MC
<b>1.6 Påvirkning af og fra landbrug</b> <i>Begrænsninger og gener for landbrug og dyrehold</i>	Lokalplanen vurderes at være uden betydning for husdyrbrug. Der er ikke husdyrbrug i nærheden af det område, der skal laves lokalplan for, så der forventes ingen påvirkning fra husdyrbrug til det lokalplanlagte område.	X			AIH
<b>1.7 Boligmiljø</b> <i>Planens konsekvenser for nærområdets beboere</i>	Lokalplanområdet ligger i den sydlige del af Klakring i forbindelse med boligområde ved Kysthaven. Mod vest grænser området op til lokalplanlagt boligområde ved Kysthaven som udlægger en grøn landskabskile, der strækker sig fra kysten og langs lokalplanens vestlige afgrænsning. På de øvrige sider grænser lokalplanområdet op til det åbne land. Arealerne umiddelbart nord, syd og øst for lokalplanområdet er i Hedensted Kommuneplan udlagt til fremtidig boligbebyggelse. Det vurderes, at boligudstykningsen på grund af placering og bebyggelsesomfang ikke vil have negative konsekvenser for nærområdets beboere.	X			CBH
<b>1.8 Sundhedstilstand</b> <i>Tilgængelighed til opholdsarealer, stier, forbindelser og mødesteder</i>	Lokalplanen udlægger grønne fælles friarealer i området og areal til en stiforbindelse langs lokalplanens nordlige afgrænsning. Stien giver mulighed for at forbinde lokalplanområdet med Klakring By og skolestisystemet.	X			CBH
<b>1.9 Fritid</b> <i>Afstanden til fritidsanlæg og aktiviteter samt mulighed for disse</i>	Lokalplanområdet ligger omkring 1 km fra Juelsminde Hallerne.	X			KR

<b>1.10 Påvirkning af sociale forhold</b>  <i>Afstand og forbindelser til offentlig og privat service</i> <i>Tryghed og kriminalitet</i>	Lokalplanområdet ligger omkring 800 meter fra skole og SFO med diverse idrætsfaciliteter, og der ligger to integrerede institutioner i nær tilknytning til skolen. Der er ca. 2 km til Juelsminde bymidte, hvor der kan findes andre servicefunktioner og detailhandelsbutikker med videre.	X			CBH
<b>2. Materielle goder</b>					
<b>2.1 Arealforbrug</b>	Området indeholder tæt-lav boliger med grønne fælles friareale. Arealforbruget vurderes at være passende til anvendelsen.	X			CBH
<b>3. Klimatiske faktorer</b>					
<b>3.1 Følger af global opvarmning</b>  <i>Forhøjet vandstand</i> <i>Ekstrem regn</i> <i>Oversvømmelse</i> <i>Klimahåndteringsområder</i>	Lokalplanområdet skal kunne håndtere regnhændelser, der ligger ud over det serviceniveau, som Hedensted Spildevand er forpligtiget til at skulle håndtere. I forbindelse med planlægningen er det sandsynliggjort, at der i lokalplanområdet kan etableres et tilstrækkeligt forsinkelsesvolumen til håndtering af en 100 års regnhændelse.  Der er en naturlig strømningsvej ud af området fra nord mod syd ud mod kysten. Der sættes i lokalplanen krav om, at områdets terrænforhold, ved særlige regnhændelser som forsinkelsesbassiner ikke er dimensioneret til, skal være udformet således, at afstrømning til lavereliggende matrikler sker uden skade på bygninger. Da strømningsveje ud af området går over landbrugsjord og mod kysten vurderes det, at overløb fra forsinkelsesbassiner vil medføre en lav risiko for oversvømmelser.	X			Per, CBH
<b>3.2 Lokalt niveau</b>  <i>Vind</i> <i>Sol</i> <i>Skyggeforhold</i>	Lokalplanen udlægger området til tæt-lav boligbebyggelse. Bebyggelsen må maksimalt opføres i 2 etager og med en bygningshøjde på maksimalt 8,5 meter. Bebyggelsen centrerer omkring tre boligveje ind i området. Mellem de tre boligveje udlægges grønne fælles friarealer.	X			CBH

	Det vurderes, at der ikke vil være en særlig påvirkning på lokalt niveau.				
<b>4. Jordbund</b>					
<b>4.1 Jordforurening</b>	Der er ikke konstateret jordforurening på arealet, og det er ikke omfattet af områdeklassificering. Et boligområde udgør ikke risiko for jordforurening.	X			LHT
<b>4.2 Råstoffer</b>	Området er ikke udlagt til Råstofgraveområde eller Råstofinteresseområde jf. Region Midtjyllands Råstofplan 2016.	X			AIH
<b>4.3 Geologiske særpræg</b>	Området vurderes ikke at have væsentlige geologiske værdier.	X			CBH
<b>5. Vand</b>					
<b>5.1 Overfladevand</b> <i>Håndtering Nedsivning Udledning Forsinkelse Potentielt vandlidende områder</i>	Lokalplanområdet er i kommunens gældende spildevandsplan planlagt til at være separat kloakeret. Der skal udarbejdes et tillæg til Hedensted Kommunes spildevandsplan, der udlægger et ledningstrace fra området til bestående kloakledninger ejet af Hedensted Spildevand A/S.  Overfladevand håndteres via et forsinkelsesbassin inden for lokalplanområdet med tilslutning til Hedensted Spildevands eksisterende regnvandsledning, som har udledning til Kattegat. Det forventes, at området må aflede med en regnvandsstrøm på 5 l/s.	X			BLA, AR, CBH
<b>5.2 Spildevand</b> <i>Håndtering Evt. spildevandstillæg</i>	Lokalplanområdet er i kommunens gældende spildevandsplan planlagt til at være separat kloakeret. Der skal udarbejdes et tillæg til Hedensted Kommunes spildevandsplan, der udlægger et ledningstrace fra området til bestående kloakledninger ejet af Hedensted Spildevand A/S.  Husspildevand ledes til Juelsminde renseanlæg, der er beliggende Gludvej 8, 7130 Juelsminde.	X			AR
<b>5.3 Vandløb</b>	Der er ingen vandløb der vil blive direkte påvirket af projektet.	X			BLA

<i>Påvirkning af vandløb i forhold til håndtering af overfladevand</i> <i>Risiko for forurening</i>					
<b>5.4 Grundvand</b> <i>Drikkevandsinteresser</i> <i>Indvindingsopland</i> <i>Boringer</i>	Lokalplanområdet er beliggende i område med drikkevandsinteresse (OD). Planlægningen vurderes at være uproblematisk i forhold til grundvandsbeskyttelse.	X			RO
<b>6. Luft</b>					
<b>6.1 Luftforurening</b> <i>Støv og andre emissioner</i>	Det vurderes ikke at etableringen af boliger giver forringede vilkår i de nærmeste erhvervsområder, idet der allerede er boligområder tættere på. Der kan i lokalplanområdet forekomme støv i anlægsfasen.	X			SJS/ RPF
<b>7. Natur</b>					
<b>7.1 Fauna, flora og biologisk mangfoldighed samt søer</b> <i>Naturbeskyttelseslovens § 3</i> <i>Bilag IV-arter</i> <i>Spredningskorridorer</i> <i>Fredsskov</i> <i>Lavbundsarealer</i> <i>Søer</i>	Der er ca. 180 meter og ca. 340 meter til hhv. beskyttet sø og mose, som pga. af afstanden ikke vurderes at blive påvirket af planen.  Hedensted Kommune har ikke registreret bilag IV-arter i området. På grund af arealets hidtidige anvendelse vurderes det ikke at være et velegnet levested for bilag IV-arter. Derfor vurderes det, at planlægningen ikke kan påvirke bilag IV-arter.	X			LK
<b>7.2 Natura 2000</b>	Der ca. 1,3 km til nærmeste Natura 2000-område, som er Skove langs nordsiden af Vejle Fjord. Hedensted Kommune vurderer, at planlægningen på grund af afstanden og den anvendelse, der planlægges for, ikke kan medføre en negativ påvirkning af Natura 2000-områder.	X			LK
<b>8. Landskab</b>					
<b>8.1 Overordnede landskabsinteresser</b> <i>Bevaringsværdige landskaber</i> <i>Kystnærhedszonen</i> <i>Skovrejsning</i>	Lokalplanområdet er beliggende inden for kystnærhedszonen og i det større sammenhængende landskab – Vejle fjord (nord). Der er derfor i forbindelse med planlægningen udarbejdet	X			CBH

	visualiseringer, som belyser den visuelle indvirkning på landskabet. Hedensted Kommune vurderer, at planlægningen på grund af placering, bebyggelsesomfang og den anvendelse, der planlægges for, ikke i væsentlig grad vil påvirke kysten og landskabet visuelt.				
<b>8.2 Beskyttelseslinjer</b> <i>Åbeskyttelseslinjen Skovbeskyttelseslinjen Strandbeskyttelseslinjen</i>	Ikke relevant, da der ikke er nogen bygge- og beskyttelseslinjer i lokalplanområdet.	X			MH
<b>8.3 Visuel påvirkning på lokalt plan</b> <i>Udsigt Indblik Arkitektonisk udtryk Lysforurening</i>	Der planlægges for tæt-lav boliger i maksimalt 2 etager og med en maksimal højde på 8,5 meter. Mellem bebyggelsen udlægges grønne fælles friarealer. Boligudstykningsen vurderes ikke at skabe en væsentlig visuel påvirkning på lokalt plan.	X			CBH
<b>9. Kulturarv</b>					
<b>9.1 Fortidsminder</b> <i>Herunder fortidsmindebeskyttelseslinjen Beskyttede sten- og jorddiger</i>	Der er ingen fortidsmindebeskyttelseslinje eller beskyttede sten- og jorddiger i lokalplanområdet.	X			MH
<b>9.2 Kirker</b> <i>Herunder byggelinjer, omgivelser og fredninger</i>	Området er ikke omfattet af udpegningerne.	X			CBH
<b>9.3 Kulturmiljøer, fredninger og bevaringsværdige bygninger</b>	Området er ikke omfattet af udpegningerne.	X			CBH
<b>9.4 Arkæologiske forhold</b> <i>Jordfaste fortidsminder</i>	Der er ikke på forhånd kendskab til fortidsminder i lokalplanområdet. Umiddelbart vest og nordvest for lokalplanområdet er der dog kendskab til fund fra stenalderen, ligesom lokalplanområdets topografi er velegnet for bebyggelse i forhistorien. Museet anbefaler således at der foretages en arkæologisk forundersøgelse af hele lokalplanområdet.	X			CBH
<b>10. Andet</b>					

<b>10.1 Andre faktorer, der er relevante ved den pågældende plan</b>	Der vurderes ikke at være andre faktorer der kan påvirke lokalplanområdet væsentligt.	X			CBH
<b>11. Kumulative effekter</b>					
<b>11.1 Den samlede påvirkning</b> <i>Flere enkelte ubetydelige påvirkninger kan give en væsentlig samlet påvirkning</i>	Der vurderes ikke at være kumulative effekter der kan påvirke lokalplanområdet.	X			CBH
<b>Behov for miljøvurdering</b>	Bemærkninger	<b>Nej</b>		<b>Ja</b>	
	Det vurderes, at den samlede miljøpåvirkning inklusiv de kumulative effekter af planforslaget ikke er væsentlig, og derfor ikke skal miljøvurderes.	X			

\*) Indvirkninger tages i betragtning både i anlægsfasen, og når planen er realiseret.

Især de indvirkninger, som planforslaget har på næromgivelserne, men også de indvirkninger nærområdet har på realisering af planforslaget.

\*\*\*) Følgende aspekter tages i betragtning:

- Hvor stor er indvirkningen og dens rumlige udstrækning (det geografiske område og størrelsen af den befolkning, som kan blive berørt)?
- Hvor værdifuldt og sårbart er det område, som kan blive berørt?
- Hvor længe varer indvirkningen? Er den reversibel?
- Er der fare for menneskers sundhed og miljøet?