

Til  
Berørte myndigheder

Plan og Byg  
Tjørnevej 6  
7171 Uldum  
T: 79755000

Leni Petersen  
Dir: 79755688  
Mob:  
e-mail:  
Leni.Petersen  
@Hedensted.dk  
Sagsnr. 01.02.05-P16-  
1440772-07

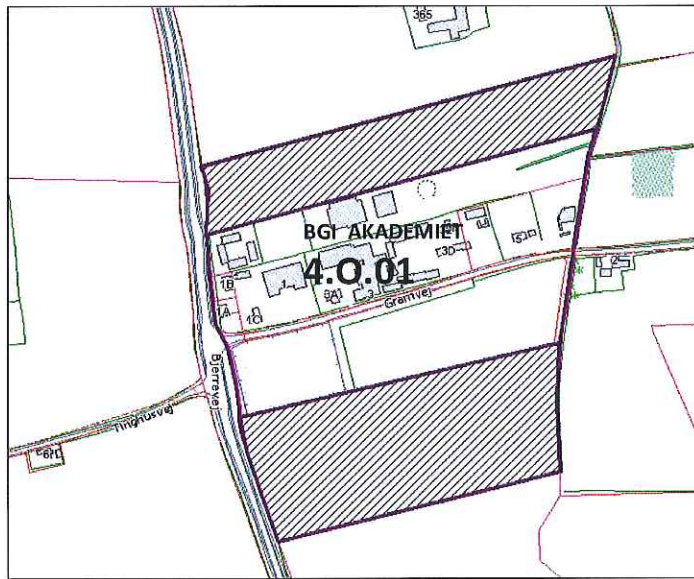
29.1.2014


**Høring af andre berørte myndigheder forud for miljøvurdering af forslag til kommuneplantillæg nr. 4 til Hedensted Kommuneplan 2013-2025 og lokalplan 1024**

Hedensted kommune har besluttet at gennemføre lokalplanlægning, der skal muliggøre en udvidelse af idrætsefterskolen BGI Akademiet syd for Bjerre, beliggende øst for Bjerrevej, hvor Gramvej udmunder i denne. Dette forudsætter, at der sker en udvidelse af rammeområde 4.O.01 og en ændring af rammebestemmelserne for bebyggelsens etageantal og højder via et kommuneplantillæg, og at der sideløbende lokalplanlægges for idrætsefterskolens udvidelse.



BGI Akademiets  
område ved  
Gramvej og Bjerrevej



 Areal, som med kommuneplantillæg nr. 4 ønskes inddraget i rammeområde 4.O.01

Udvidelsen af rammeområde 4.O.01 BGI - Gramvej har baggrund i idrætsefterskolens succes og hastigt øgende elevtal. BGI Akademiets mere langsigtede fremtidsplaner indebærer op til en fordobling af det nuværende elevtal fra næsten 500 elever i 2013 til ca. 1000 elever i 2037. Udover bofaciliteter til sit øgende antal elever, planlægger idrætsefterskolen en udvidelse af sine uddannelseslinjer og de dertil nødvendige faciliteter samt at skabe mulighed for kortere kurser og højskoleophold mv.

### Baggrund

BGI Akademiet, som i dag er Danmarks næststørste idrætsefterskole, har rødder tilbage i Bjerre Herreds Ungdomsskole, som blev oprettet i 1955 på en ejendom, hvor der dengang allerede i en årrække havde været drevet en husholdningsskole. Det nuværende BGI Akademiet er således en videreudvikling af Bjerre Gymnastik- & Idrætsefterskole, hvilket blev undervisningsinstitutionens nye navn efter en strukturændring og en radikal ombygning og tilbygning af efterskolen i 2000.

BGI Akademiet bygger videre på Bjerre Herred Ungdomsskoles oprindelige Grundtvig/Koldske skoletanker med det overordnede formål at bibringe unge livsduelighed og hjælpe dem til at blive selvstændigt tænkende mennesker. Skolens forberedende undervisning til videregående ungdomsuddannelser suppleres med gymnastik og idræt, som har en fremtrædende plads i skolens undervisningstilbud. Efterskolen tilbyder i dag linjer i dans, rytme, fitness, spring, spring-fodbold, spring-ski, rytme-ski, parkour, spring-parkour og cykling samt håndbold og fodbold. Skolens idrætsfaciliteter er i særklasse, der afholdes sports- & gymnastikstævner og tilbydes faciliteter til forenings- & klubsamarbejde, som fortrinsvis er forankret i de omkringliggende lokalsamfund Bjerre, Gram og Hornsyld m.fl., ligesom afholdelsen af offentlige idrætsarrangementer og andre events på efterskolen tiltrækker flere tusinde, som ikke er ansatte eller elever på BGI Akademiet.

Undervisningsinstitutionens allerede omfattende bebyggelse og idrætsanlæg er ikke tilknyttet anden bymæssig bebyggelse, men der vurderes ikke at være alternative placeringsmuligheder til skolens udvidelse, eftersom skolens nye faciliteter nødvendigvis må ligge på arealer, som ligger i umiddelbar tilknytning til BGI Aka-



demiets nuværende undervisnings- og elevfaciliteter, hvis skolens interne logistik skal fungere. Samtidig er skolens bebyggelse og anlæg allerede i dag af et omfang og har forudsat så store investeringer, at det ikke vurderes at være realistisk og økonomisk muligt at omlokisere skolen i sin helhed.

Der er tale om en anvendelse, som på baggrund af skolens formål søger at kombinere forberedende undervisning til videregående ungdomsuddannelser med sund levevis og en motivering af de unge til at indgå aktivt i folkelige demokratiske fællesskaber. Skolens tilbud vurderes således at være af væsentlig samfundsmæssig værdi som et kvalificeret bidrag til den brede vifte af forberedende undervisnings-tilbud, som er en forudsætning for at virkeliggøre statens vision om, at 90 % af en ungdomsårgang skal kunne gennemføre en ungdomsuddannelse, og at ungdomsuddannelsernes kvalitet og faglige niveau generelt skal højnes.

### **Miljøvurdering**

Hedensted kommune har foretaget en miljøscreening af de kommende planforslag i henhold til Lov om miljøvurdering af planer og programmer (Lovbekendtgørelse nr. 939 af 3. juli 2013). Kommunen har på baggrund miljøscreeningen i henhold til § 3, stk. 2 i Lov om miljøvurdering af planer og programmer truffet afgørelse om, at der skal gennemføres en miljøvurdering af planforslagene, da det ikke kan afvises, at planlægningen muligvis kan påvirke miljøet væsentligt, selv om der kun inddrages et mindre område på lokalt plan, og anvendelsen er uændret. Der er derfor udarbejdet et udkast til en scoping, som viser, hvordan miljøet muligvis kan forventes at blive påvirket. Udkastet til scoping og miljøscreeningen er vedlagt.


Inden Hedensted kommune færdiggør sin scoping og med denne som udgangspunkt gennemfører en miljøvurdering af forslag til kommuneplantillæg nr. 4 til Hedensted Kommuneplan 2013-2025 og lokalplan 1024, skal kommunen anmode de berørte myndigheder om udtalelse om:

- Er der bemærkninger til de forventede mulige miljøpåvirkninger, jf. vedlagte udkast til scoping?
- Er der forslag til andre mulige miljøpåvirkninger, som bør undersøges nærmere?

Det endelige indhold i miljøvurderingen fastlægges på baggrund af denne høring af de berørte myndigheder. Miljøvurderingen kan desuden blive suppleret med ekstra emner, hvis det i løbet af udarbejdelsen af miljøvurderingen viser sig relevant.

Udtalelser bedes inden den 24. februar 2014 fremsendt elektronisk via e-post til:  
[leni.Petersen@Hedensted.dk](mailto:leni.Petersen@Hedensted.dk)

Med venlig hilsen



Leni Petersen  
Cand. Arch.

Bilag: Udkast til scoping og Miljøscreening

### Udkast til scoping af forslag til kommuneplantillæg nr. 4 til Hedensted Kommuneplan 2013-2025 og lokalplan 1024

I nedenstående tabel er angivet, hvordan planforslagene vurderes eventuelt at kunne påvirke miljøet. Angivelserne har baggrund i den ligeledes vedlagte Miljøscreening samt offentligt tilgængelig viden og registreringer.

- △ 0 betyder neutral påvirkning.
- △ + P betyder mulig mindre positiv påvirkning.
- △ + N betyder mulig mindre negativ påvirkning.
- △ ++ P betyder mulig væsentlig positiv påvirkning
- △ ++ N betyder mulig væsentlig negativ påvirkning

Antaget påvirkning jf. ovenstående	0	+P	+N	++P	++N
Internationale beskyttelsesområder	X				
Vandplanerne			X		
Miljøet generelt	X				
Biologisk mangfoldighed	X				
Befolkningen		X			
Menneskers sundhed				X	
Trafiksikkerhed og fremkommelighed			X		
Fauna og flora	X				
Jordbund	X				
Vand			X		
Luft	X				
Klimatiske faktorer	X				
Materielle goder				X	
Landskab			X		
Kulturarv og kirker samt deres omgivelser	X				
Arkitektonisk og arkæologisk arv			X		
Det indbyrdes forhold mellem ovenstående faktorer	X				
Andre miljøpåvirkninger	X				
Samspillet mellem emnerne		X			

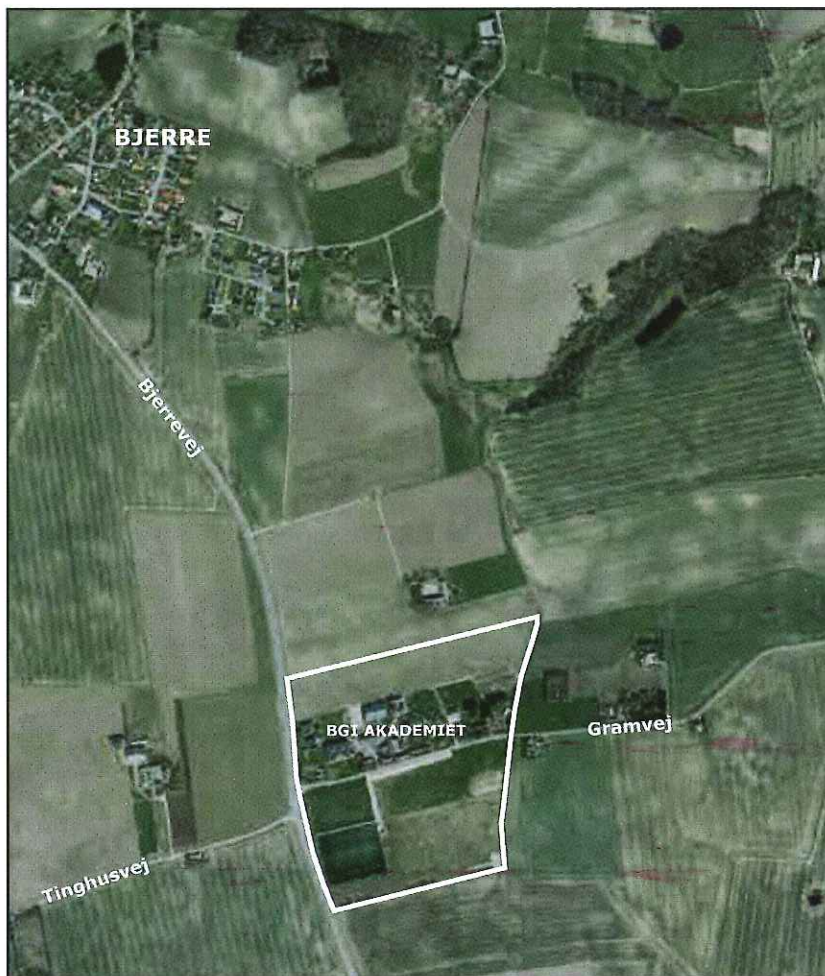
Scoping vil være udgangspunkt for vurderingen af miljøpåvirkningen for de enkelte emner.

Det er desuden vurderet, at der ikke er væsentlige kumulative effekter, hvor miljøpåvirkningerne fra et emne forstærker miljøpåvirkningerne fra et andet emne.



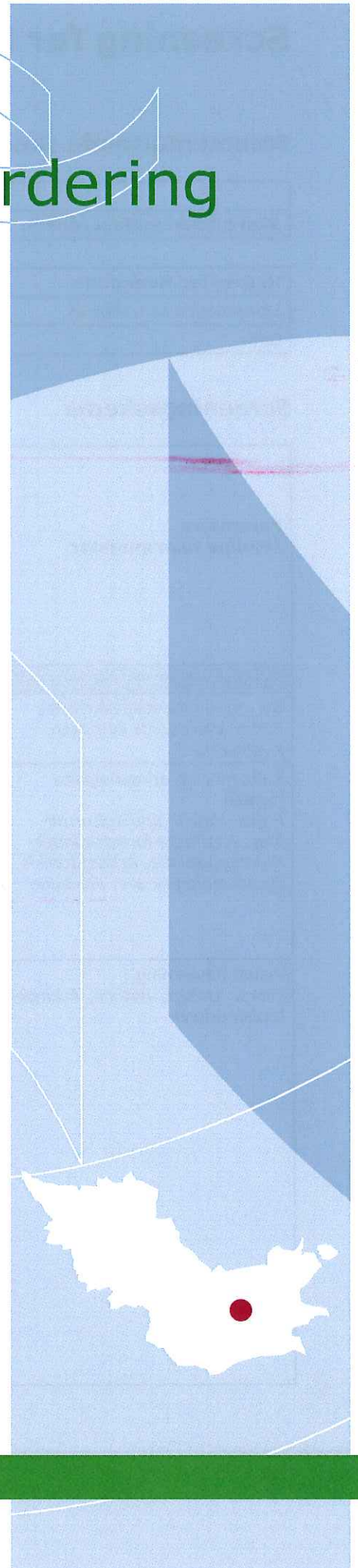
# Screening for Miljøvurdering

Lokalplan 1024 for BGI Akademiet med tilhørende Kommuneplantillæg nr. 4



**HEDENSTED**  
KOMMUNE

Februar 2014



# Screening for Miljøvurdering

## Sammenfattende skema

	JA	NEJ	Bemærkninger
Skal planen miljøvurderes:	X		

Hedensted Kommune	
Screeningen er udført af	Hedensted Kommune
Dato	1/2-2014

## Screeningsskema

Parametre / Mulige fokuspunkter	Positiv indvirkning	Neutral indvirkning	Negativ indvirkning	Indgår i planen	Kræver miljørapport	Bemærkninger
By- og kulturmiljø og landskab						
By- og landskabsbeskrivelse <i>F.eks. Værdifuldt landskab, Kystnærhed</i>					X	Ingen interesser registreret, men skolens lokalisering i det åbne land betyder, at vurdering af den landskabelige påvirkning alligevel kan være relevant.
Kulturarv og arkæologiske forhold <i>F.eks. Værdifulde kulturmiljøer, Jordfaste fortidsminder, Kirkebyggelinie, Arkitektonisk og arkæologisk arv, Fredning</i>					X	Ingen interesser registreret udover arkæologisk arv. Horsens Museum har tidligere registreret jordfaste fund i området. Da der ikke i den forbindelse registreredes fund, som kunne blive berørt af planlagte bygge-/anlægsarbejder, blev fundene ikke nærmere undersøgt. Behovet for nærmere vurdering af en eventuel væsentlig påvirkning af arkæologiske værdier forudsættes klarlagt i forbindelse med forhøringen af andre berørte myndigheder (Horsens Museum).
Visuel påvirkning <i>F.eks. Udsigt, Indblik, Arkitektonisk udtryk</i>					X	Eksisterende bebyggelse i skoleområdet afspejler, at udgangspunktet oprindeligt var en husholdningsskole, som i 1955 overgik til at være en ungdomsskole, der senere blev til Bjerre Gymnastik- og Idrætsefterskole. Det nuværende BGI Akademiet er en idrætsefterskole med mange forskellige linjer og idrætsfaciliteter. Bebyggelsen fremstår derfor i mange stilarter og varierende højde og omfang, lige fra traditionelle lænehuse i 1 etage med udnyttelig tagetage til moderne funktionalistiske bygningsvolumener i op til 5 etager og 25 m højde. Lokalplanen fastlægger, at ny bebyggelse kan opføres i op til 5 etager og 25 m højde med henblik på at muliggøre tilpasning til den nyeste del af den eksisterende bebyggelse og begrænse det areal, som bebygges med henblik på at fastholde rigelig grundvandsdannelse i området og mindske arealforbruget i landzone. På baggrund af planforslagernes mulige maksimale bygningshøjde i det åbne landskab og den eksisterende bebyggelses blandede karakter vurderes det, at den visuelle påvirkning af omgivelserne bør vurderes nærmere.



Grønne områder og beplantning <i>F.eks. at et projekt medfører indgreb i et grønt område mm.</i>					Ikke relevant, da der ikke er fundet nogen interesser i området.
Naturbeskyttelse					
Dyre- og planteliv samt biologisk mangfoldighed	X				Ikke relevant, da der ikke er fundet nogen interesser i området.
Naturbeskyttelsesinteresser <i>F.eks. Beskyttede jord- og stendiger, §3-områder, Beskyttelseslinjer, Vådområder, International naturbeskyttelsesområder</i>	X				Ikke relevant, da der ikke er fundet nogen interesser i området.
Skovrejsning <i>F.eks. ønsket/uønsket</i>	X				Skovrejsning er uønsket. Der er ingen skovrejsningsinteresser i området, og derfor er dette ikke relevant.
Jord					
<i>F.eks. Jordforurening</i>	X				Ikke relevant, da der ikke er registreret forurening i området eller er nogen sandsynlighed for at påtræffe sådan.
Vand					
Grundvand <i>F.eks. Drikkevandsinteresser, indvindingsopland, boringer</i>				X	Såvel det nuværende rammeområde 4.O.01 som den planlagte udvidelsen heraf ligger inden for arealer, der er udpeget som område med særlige drikkevandsinteresser (OSD) og nitratfølsomt indvindingsopland (NFI).  Umiddelbart vurderes det, at den ændrede anvendelse ikke vil medføre en væsentlig øget risiko for drikkevandsressourcen. Denne vurdering har baggrund i, at lokalplanen syd for Gramvej, hvor drikkevandsmagasinerne i mindre grad er velbeskyttede og hvor grundvandsdannelsen er af væsentlig betydning, kun muliggør at 25 % af grundarealet kan bebygges og at der sker en begrænset udvidelse af de allerede eksisterende befæstede parkeringsarealer, som sandsynligvis må anlægges med en ikke permeabel belægning. Da vedligehold af skolens idræts-/friluftsanlæg på grund af omfanget desuden nødvendigvis må foregå professionelt, vurderes det at være usandsynligt, at dette vil indebære en større trussel for drikkevandskvaliteten end alternativet, som er erhvervsmæssig landbrugsdrift.  En miljøvurdering vil give mulighed for en uddybning af grundlaget for vurderingen af en eventuel væsentlig påvirkning af drikkevandsinteresserne, og kan bidrage til at afklare, om hensynet til beskyttelse og dannelse af grundvand i området giver anledning til at lokalplanlægningen fastlægger særlige tiltag herfor.
Overfladevand				X	For at fastholde en god grundvandsdannelse i området forudsættes det i lokalplanlægningen, at regnvand fra bebyggede og befæstede arealer, som ikke anvendes til motorkøretøjer, skal nedsives og i nødvendigt omfang forsinkes på egen grund. Sikring af grundvandsinteresserne i forhold til afledning af overfladevand fra køre- og parkeringsarealer skal vurderes nærmere.
Udledning af spildevand					Afledning af spildevand skal ske i henhold til kommunens spildevandsplan. Der udarbejdes tillæg til spildevandsplanen, som omfatter fremtidig bebyggelse i de dele af planområderne, som ikke tidligere har været kommune- eller lokalplanlagt.

Støj					
<i>F.eks. Den fælles planlægningszone for støj, støj fra tekniske anlæg, støjgener, det ækvivalente støjniveau</i>				X	Den vestligste del af området ligger inden for den fælles planlægningszone for støj, fordi det støder op til Bjerrevej umiddelbart vest for lokalplanområdet. Bjerrevej er klassificeret som klasse 1 vej. På denne baggrund er der i lokalplanen redegjort for, at miljøstyrelsens vejledende grænseværdier for vejstøj kan overholdes i forhold til den planlagte anvendelse af området.
Klimapåvirkning					
<i>F.eks. Vindturbulens, skyggegener</i>		X			På baggrund af afstandene til bebyggelser udenfor de områder, planforslagene omfatter, vurderes det, at den mulige bygningshøjde i planforslagene ikke kan give anledning til væsentlig påvirkning af omgivelserne med vindturbulens og skyggevirksomheder.
Ressourceanvendelse					
Arealforbrug				X	Lokalplanen udlæg af store arealer til udendørs idrætsfaciliteter er nødvendige for skolens undervisningstilbud. Planforslagenes mulighed for, at ny bebyggelse kan opføres i 5 etager og 25 m højde, skal blandt andet bidrage til at mindske arealforbruget i landzone.
Energiforbrug				X	Lokalplanen forhindrer ikke etablering af tekniske løsninger eller anlæg, som kan bidrage til skolens energiforsyning og mindske energiforbruget.
Befolkning og sikkerhed					
Boligmiljø <i>F.eks. Projektets konsekvenser for nærområdets beboere.</i>		X			Det vurderes, at skolens afstand til nærmeste bymæssige bebyggelser er tilstrækkelig stor til, at skolens planlagte fordobling af sit elevtal frem mod 2037, som planforslagene blandt andet skal muliggøre, ikke vil medføre en væsentlig ændret påvirkning af boligmiljøer.
Friluftsliv/rekreative interesser/stier	X				Et af skolens formål er at fremme elevernes idrætsudfoldelser og herunder deltagelse i udendørs aktiviteter og brug af rekreative grønne friarealer. Dette formål afspejler sig i lokalplanens arealdispositioner og bestemmelser for ubebyggede arealer.
Brand, eksplosion, giftpåvirkning		X			Det vurderes ikke, at skolens lokalisering eller drift medfører en særlig risiko for uheld eller ulykker. De almindelige sikkerhedshensyn vil i forhold til anvendelsen til undervisningsinstitution vil blive varetaget i den efterfølgende myndighedsbehandling af de konkrete bebyggelses- og anlægsprojekter i overensstemmelse med de gældende regler herfor.
Trafik og transport					
Sikkerhed/tryghed				X	Planforslagene muliggør, at skolen udvider sin bebyggelse til området syd for Gramvej, som er en offentlig landevej. En af de udfordringer, som lokalplanlægningen skal bidrage til at håndtere, er trafiksikkerhed i forbindelse med, at en del af skolens interne færdsel vil krydse Gramvej. Selv om eleverne ikke er mindre børn, planlægges der alligevel for en markering/sikring af skolens overgange mellem skoleområderne nord og syd for Gramvej.



Trafikafvikling/-kapacitet				X	<p>Planforslagene skal blandt andet muliggøre skolens planlagte fordobling af sit elevtal frem mod 2037, og der kan forventes en gradvis forøgelse af den trafik, som skolen genererer, i takt med at skolens planer om udvidelse realiseres. Det vurderes ikke sandsynligt, at dette vil ændre på fremkommeligheden på de berørte vejstrækninger, da skolen kun lejlighedsvis - ved sine idrætsstævner og andre lignende begivenheder - genererer mærkbare forøgelser af trafikken i lokalområdet.</p> <p>Lokalplanen muliggør en mindre ændring af skolens tilkørselsforhold med anlæg af svingbaner og markeringer på Bjerrevej, som dog kan etableres indenfor det nuværende vejareals omfang, og som vil bidrage til at sikre en glidende trafikafvikling på Bjerrevej.</p>
Kommunal planlægning					
Overensstemmelse med kommuneplanlægningen				X	<p>Det vurderes, at udvidelsen af rammeområde 4.O.01, indenfor hvilket uddannelsesinstitutioner uafbrudt har været lokaliseret siden før 1955, ikke er i modstrid med principperne i den gældende kommuneplan. Vurderingen har baggrund i, at idrætsefterskolen har været godt forankret i lokalområdet i over et halvt århundrede - helt konkret blandt andet via de lokale klubber og foreningers anvendelse af skolens idrætsfaciliteter og lokalbefolkningens deltagelse i idrætsstævner og andre events, som skolen arrangerer. Det har ligeledes været en væsentlig baggrund for vurderingen, at arealudlæggets forøgelse ikke vurderes væsentligt at ville ændre uddannelsesinstitutionens påvirkning af omgivelserne.</p>
Overensstemmelse med øvrig planlægning				X	<p>Umiddelbart vurderes det, at der ikke er uoverensstemmelse med øvrig planlægning udover, at der skal udarbejdes et tillæg til spildevandsplanen. Overensstemmelsen med øvrig planlægning kan blive yderligere afklaret i forbindelse med udarbejdelsen af en miljøvurdering.</p>

## Samlet vurdering og offentliggørelse

### Screening for miljøvurdering

I henhold til lov om miljøvurdering af planer og programmer (LBK nr. 939 af 03/07/2013) skal det for planer, som fastlægger rammer for fremtidig anlægstilladelse, klarlægges, hvorvidt der skal foretages en miljøvurdering af den pågældende plan. Planer skal miljøvurderes, såfremt indvirkningen på miljøet vurderes som værende væsentlig.

Der er foretaget screening af planforslagenes indvirkning på miljøet, jf. lov om miljøvurdering af planer og programmer. Kommunen har vurderet, at planlægningen muligvis kan få væsentlig indvirkning på miljøet, og at forslag til kommuneplantillæg nr. 4 til Hedensted Kommuneplan 2013-2025 og lokalplan 1024 derfor skal miljøvurderes.

Miljøvurderingen fremlægges i offentlig høring sammen med forslag til kommuneplantillæg nr. 4 til Hedensted Kommuneplan 2013-2025 og lokalplan 1024 og har samme høringsfrist, hvilken vil blive annonceret på kommunens hjemmeside og Plansystem.DK i henhold til de gældende regler herfor.



Hedensted Kommune

**Teknik & Miljø**

Tjørnevej 6  
7171 Uldum

Tlf.: 79 75 50 00

Mail: [teknikogmiljo@hedensted.dk](mailto:teknikogmiljo@hedensted.dk)



Haderslev  
Stift



Hedensted Kommune

Sendes pr. mail: [teknikogmiljo@hedensted.dk](mailto:teknikogmiljo@hedensted.dk)

Den 04-02-2014/ UJK

Sagsnr. 14/1110

Løbenr. 16029/14

Hedensted Kommune - LP 1024 + tillæg 4 - udvidelse af idrætsefterskolen BGI Akademiet

Haderslev Stift har gennem Plansystem modtaget forslag til lokalplan nr. 1024 + tillæg 4 til kommuneplanen for Hedensted Kommune vedrørende udvidelse af idrætsefterskolen BGI Akademiet syd for Bjerre. Idrætsefterskolen er beliggende udenfor de registrerede områder omkring Bjerre kirke, men ligger dog tæt på kirkens fjernomgivelser.

Stiftsøvrigheden vurderer at den skitserede udvidelse af efterskolen vil kunne påvirke Bjerre kirke og kirkeomgivelserne negativt, og finder at den antagne påvirkning i scoping'en bør ændres til "+N" i stedet for en "0".

I forhold til screeningen, og det fremsendte screeningsskema, skal stiftsøvrigheden foreslå den påtænkte undersøgelse af byggeriets visuelle påvirkning af omgivelserne, udvides til også at omfatte byggeriets visuelle påvirkning af Bjerre kirke og dens kirkeomgivelser.

Med venlig hilsen

Stiftsøvrigheden over Haderslev Stift  
Lars Chr. Kjærgaard  
Stiftskontorchef

Kopi til orientering for:  
Bjerre Sogns Menighedsråd  
Hedensted provstiudvalg

Ribe Landevej 35-37  
6100 Haderslev

Telefon  
74 52 20 25

Telefax  
74 53 36 06

E-mail:  
[kmhad@km.dk](mailto:kmhad@km.dk)

Internet  
hjemmeside:  
[www.haderslev.stift.dk](http://www.haderslev.stift.dk)





**Fra:** Anne Mette Kristiansen [musamk@horsens.dk]  
**Til:** Leni Petersen [Leni.Petersen@Hedensted.dk]  
**Kopi:** Lone Seeberg Jacobsen [muslsj@horsens.dk]  
**Sendt dato:** 24-02-2014 12:24  
**Modtaget Dato:** 24-02-2014 12:24  
**Vedrørende:** Horsens Museums bemærkninger vedr. høring BGI  
**Vedhæftninger:** image002.jpg  
Signaturbevis.txt

---

Til Hedensted Kommune v/ Leni Petersen.

Horsens Museum har foretaget en gennemgang af det materiale og de sager, vi har på det pågældende areal.

Området omkring Idrætsefterskolen er et arkæologisk og dermed kulturhistorisk interessant sted, hvor museet gennem mange år har haft et fint samarbejde med skolen omkring undersøgelserne af de arkæologiske levn på stedet.

I den nordlige del af området er der forud for byggeri af en ny hal i år 2000 foretaget arkæologiske forundersøgelser og efterfølgende udgravning, HOM1429. Herved blev der afdækket og undersøgt spor af en bebyggelse fra den yngre jernalder, tiden ca. 300-800 e. Kr.

Syd for Gramvej har museet i to omgange (2004 og 2007) foretaget arkæologiske undersøgelser forud for etablering af sportsbaner, HOM1920. Undersøgelsen i 2004 påviste spor af et hegns- eller vægforløb fra et hus fra jernalderen. I 2007 foretoges en forundersøgelse af det næste areal, hvorved der blev påvist tre områder med væsentlige fortidsminder. Heraf blev de to områder undersøgt ved egentlige udgravninger, men den tredje lokalitet afventer udgravning, såfremt der skal udføres anlægsarbejder på stedet. De fortidsminder som blev undersøgt var et gårdsanlæg fra jernalderen samt en meget fin gårdstomt fra middelalderen af en ganske stor, enligt liggende gård. Se vedhæftede illustration.

I området hvor bygningsmassen er mest koncentreret regnes det ikke for sandsynligt, at der findes bevarede fortidsminder, men det vurderes i hvert enkelt tilfælde.



Med grønt de to områder til kommuneplantillæg. Med gult den ikke forundersøgte del af det sydlige område. Med rødt en udpeget lokalitet med væsentlige fortidsminder, kaldet lokalitet 3. Ikke målfast hvad angår lokalplanområdets afgrænsning. Opmålinger og afsætning af lokalitet 3 er målfast. Det nordlige område er ikke arkæologisk forundersøgt. Luftfoto: COWI.

**I forhold til de to nye områder som tænkes lokalplanlagt kan museet derfor udtale følgende:**

”Det nye areal som tillægges mod nord er ikke arkæologisk forundersøgt. Da der tidligere er gjort fund af væsentlige fortidsminder i form af spor af gårde fra jernalderen i det tilstødende område mod syd, må det stærkt anbefales, at der på det nye område foretages arkæologiske forundersøgelser inden anlægsstart, idet der er stor risiko for, at der her befinder sig væsentlige, skjulte fortidsminder. (Det samme gælder for det område øst for de eksisterende bygninger, som ikke er bebygget i dag eller hvor der kun ligger enkelte huse (blandt andet nuværende matr. 9d))

Området syd for Gramvej er arkæologisk færdigundersøgt, med undtagelse af tre mindre arealer: HOM1920 lokalitet 3, som skal undersøges arkæologisk, såfremt der skal ske jordarbejder (gælder også planering o. lign) samt arealet som udgør nuværende matr. 14f, hvor der ikke er foretaget arkæologisk forundersøgelse. Dette anbefales forud for eventuelle anlægsarbejder. Området øst for den i år 2004 foretagne undersøgelse er udlagt i grønt område og heller ikke arkæologisk forundersøgt.”



Med venlig hilsen

**Anne Mette Kristiansen**  
Museumsinspektør

Telefon direkte: 76292363 / 22604184

Mobil: 22604184

Mail: [musamk@horsens.dk](mailto:musamk@horsens.dk)



**HORSENS KOMMUNE**

**Kultur og Stab  
Horsens Museum**

Sundvej 1A  
8700 Horsens  
[www.horsensmuseum.dk](http://www.horsensmuseum.dk)

