



Tillæg 32 til Spildevandsplan

for Hedensted Kommune 2015-2020

Planlagt separering af kloaksystem syd for Rugmarken og øst for Daugårdvej, 8722 Hedensted med tilhørende regnvandsbassin



Indholdsfortegnelse

1. Indledning	1
2. Lovgrundlag	1
3. Plangrundlag	1
4. Kloakforhold	1
status.....	1
Plan	1
5. Recipientforhold.....	2
6. Arealer og grundejere, der er omfattet af tillægget.....	2
7. Administrative forhold	2
8. Økonomi.....	2
9. Miljøvurdering.....	3
10. Ikrafttræden	3

Bilag

Bilag 1: Oversigtskort

1. Indledning

Dette tillæg er udarbejdet for at danne plangrundlag for at udlægge lokalplanområde 1040 og 1033 til planlagt separatkloakeret område i stedet for planlagt spildevandskloakeret område.

Det adskilte regnvand vil blive ledt til et nedsivningsbassin beliggende mellem jernbanen og Daugårdvej. Arealet her er vurderet egnet til nedsivning i modsætning til arealet inden for lokalplanområderne, som består af moræneler.

2. Lovgrundlag

Følgende er lovgrundlag for nærværende tillæg:

- Bekendtgørelse af Lov om miljøbeskyttelse nr. 1218 af 25. november 2019.
- Bekendtgørelse om spildevandstilladelser mv. efter miljøbeskyttelseslovens kapitel 3 og 4 nr. 1393 af 21. juni 2021.
- Bekendtgørelse af Lov om Miljøvurdering af Planer og Programmer og af konkrete projekter (VVM) nr. 973 af 25. juni 2020.

3. Plangrundlag

Spildevandsplan for Hedensted Kommunes spildevandsplan 2015-2020.

4. Kloakforhold

status

Området syd for Rugmarken i Hedensted er beliggende i byzone, og er i kommuneplanen udlagt til boligområde og til areal til offentligt formål. Dette areal er i spildevandsplanen udlagt til planlagt spildevandskloakeret.

Arealert hvor nedsivningsbassinet planlægges anlagt ligger i landzone. Dette areal er ikke omfattet af spildevandsplanen.

Det berørte areal udgør i alt ca. 9,3 ha, hvoraf der skal benyttes omtrent 8200 m² til nedsivningsbassinet.

Plan

To sammenhængende områder udlagt i kommuneplanen til offentlige formål og til boligområde udlægges med dette tillæg til planlagt separatkloakeret. Derud over medtages det område, hvor nedsivningsbassinet planlægges anlagt.

Muligheden for et traditionelt forsinkelsesbassin med udløb til en recipient er blevet undersøgt, men der er ingen egnede recipienter i nærheden, som har kapacitet til at kunne modtage regn- og overfladevand fra det berørte område.

Ejendomme der berøres af dette tillæg, fremgår af afsnittet med samme navn.

5. Recipientforhold

Ved planlagt separatkloakering af de to lokalplan områder undgås overfladeafstrømning fra lokalplanområdet til det omkringliggende arealer.

Da alt regnvandet planlægges nedsivet i et lukket bassin, er der ingen recipienter, der vil blive påvirket.

6. Arealer og grundejere, der er omfattet af tillægget

Generelt

Ændringen fra spildevandskloakeret til separatkloakeret betyder, at Hedensted Spildevand overtager håndteringen af regnvand fra de to lokalplanområder og skal etablere et bassin til nedsivning af regnvand.

Ejendomme, der berøres af dette tillæg fremgår af nedenstående tabel:

Matr. nr.	Ejerlav
13a	Hedensted By, Hedensted
12br	Hedensted By, Hedensted
12a	Hedensted By, Hedensted
12dh	Hedensted By, Hedensted
12dl	Hedensted By, Hedensted

I forbindelse med ekspropriationsproceduren sikres det, at lodsejerne har mulighed for at komme med kommentarer, forslag og/eller indsigelse mod den foreslåede bassinplacering, ledningsførelse, placering af brønde m.v. I samme forbindelse aftales beløb for erstatning for arealerhvervelse, adgangsrettigheder, genre o.l.

Etablering af nedsivningsbassin kræver forholdsvis store arealer. Arealet fastsættes endeligt i forbindelse med detailprojekteringen.

7. Administrative forhold

Nedsivning af regnvand skal reguleres af nedsivningstilladelser meddelt efter Miljøbeskyttelsesloven.

8. Økonomi

Anlæg af offentlige systemer finansieres af Hedensted Spildevand A/S for midler til anlæg og reovering, der er takstfinansierede.

9. Miljøvurdering

Der er foretaget screening af spildevandsplantillægget. I screeningen vurderes det, hvorvidt tillægget har væsentlig indvirkning på miljøet. Screeningen viser, at der ikke er negativ miljøpåvirkning fra dette spildevandsplantillæg, hvilket betyder, at der ikke er krav om udarbejdelse af en miljøvurdering i henhold til miljøvurderingslove. Screeningen er pt. i høring hos eksterne myndigheder, og den endelige konklusion af screeningen vil blive offentliggjort herefter.

10. Ikrafttræden

Dette tillæg til spildevandsplanen er endelig vedtaget den xx. xxx 2021 og offentliggøres efter reglerne herom i spildevandsbekendtgørelsens § 9.

Kasper Glyngø
Borgmester

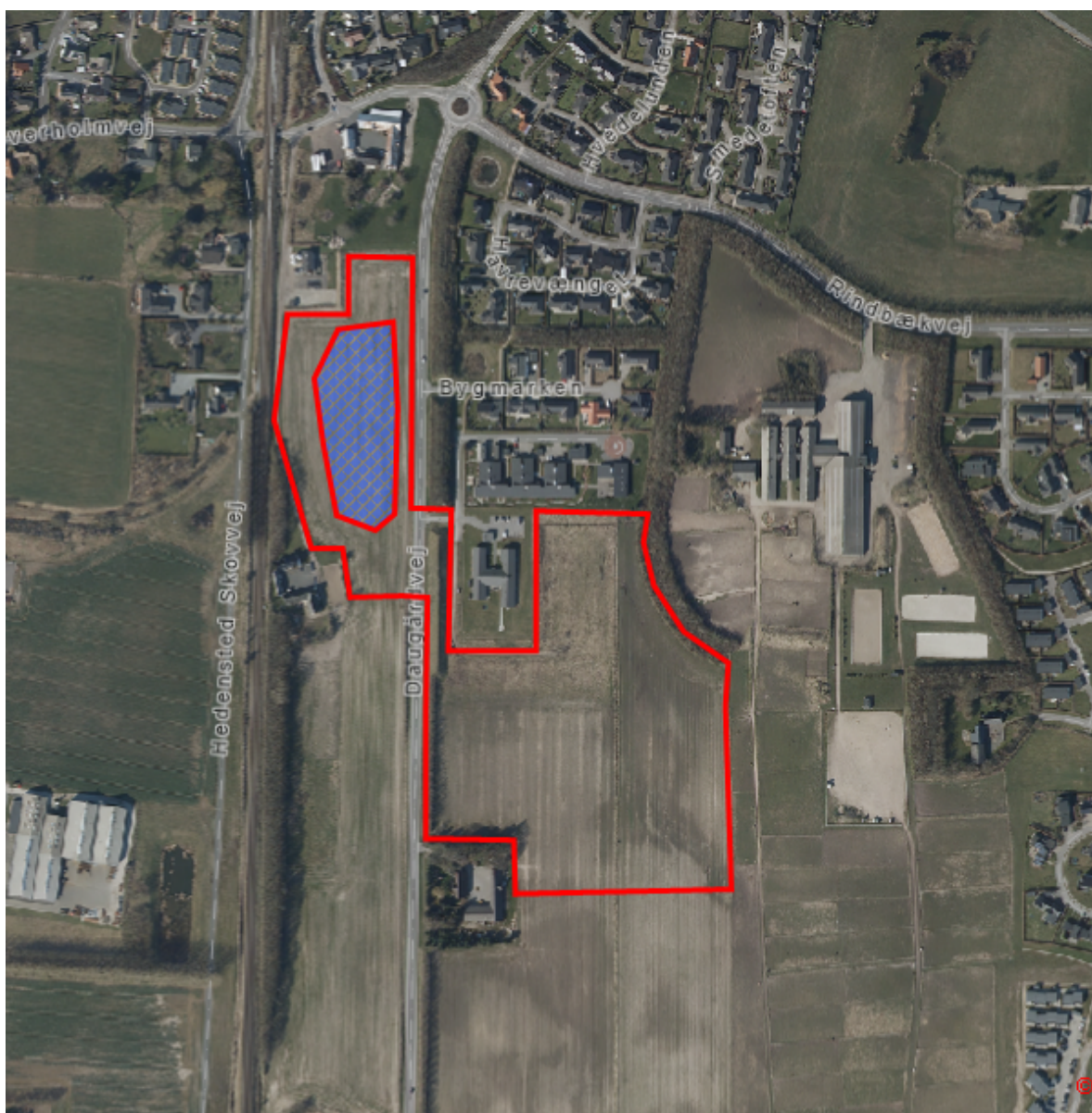
Steinar Eggen Kristensen
Kommunaldirektør

Forslaget til tillæg 32 til spildevandsplanen er i henhold til spildevandsbekendtgørelsens § 8 offentliggøres i perioden fra den 25. maj 2021 til 20. juli 2021.

I perioden er der mulighed for at komme med kommentarer til planen.

Efter 8 ugers høring skal de bemærkninger, som Hedensted Kommune modtager til tillægget, behandles politisk, og den endelige beslutning om tillægget træffes. Når tillægget er vedtaget, kan det ikke påklages til anden myndighed.

Bilag 1: Oversigtskort



Figur 1: Omtrentlig udbredelse af område, der er omfattet af dette tillæg, markeret med rødt. Planlagt bassin markeret med blå