

Screening af planens/programmets miljømæssige konsekvenser

Screening af: Spildevandsplantillæg nr. 44

Kort beskrivelse af planen:

Dette tillæg til spildevandsplanen er udarbejdet for at danne plangrundlag for en kommende spildevandskloakering af et kommende boligområde omfattet af forslag til lokalplan nr. 1141.

Den sydøstlige del af området i forslag til lokalplan nr. 1141, har hidtil ligget uden for spildevandsplanens opland. Med tillægget medtages dette område i et kloakopland, der planlægges spildevandskloakeret.

Udvidelsen af kloakoplandet, som er omfattet af forslag til lokalplan nr. 1141, vil medføre, at der samlet set vil være ca. 218 boliger, som tilsluttes til det kommunalt ejede spildevandsselskab, Hedensted Spildevand A/S.

Ved den planlagte spildevandskloakering kloakeres de enkelte ejendomme kun for husspildevand.

Grundejerne skal selv stå for håndtering af tag- og overfladevand, herunder også vejafvanding. Der er planlagt et privat system til fælles håndtering af regn-og overfladevand med udledning i Dalby Bæk via et forsinkelsesbassin. Udledningen herfra vil blive reguleret af en selvstændig tilladelse med vilkår.

Planlægningsgrundlag

Zonestatus:

Nuværende zonestatus: Byzone og landzone

fremtidig zonestatus: Byzone og landzone

Gældende lokalplan:

Området ligger inden for forslag til lokalplan nr. 1141.

Gældende kommuneplan:

Området ligger inden for kommuneplan 2017-2029 ramme nr. 5.B.42 (boligområde) og forslag til kommuneplantillæg nr. 21.

Gældende Spildevandplan:

Den sydøstlige del af det lokalplanlagte område har hidtil ligget uden for spildevandsplanens opland, som agerjord.

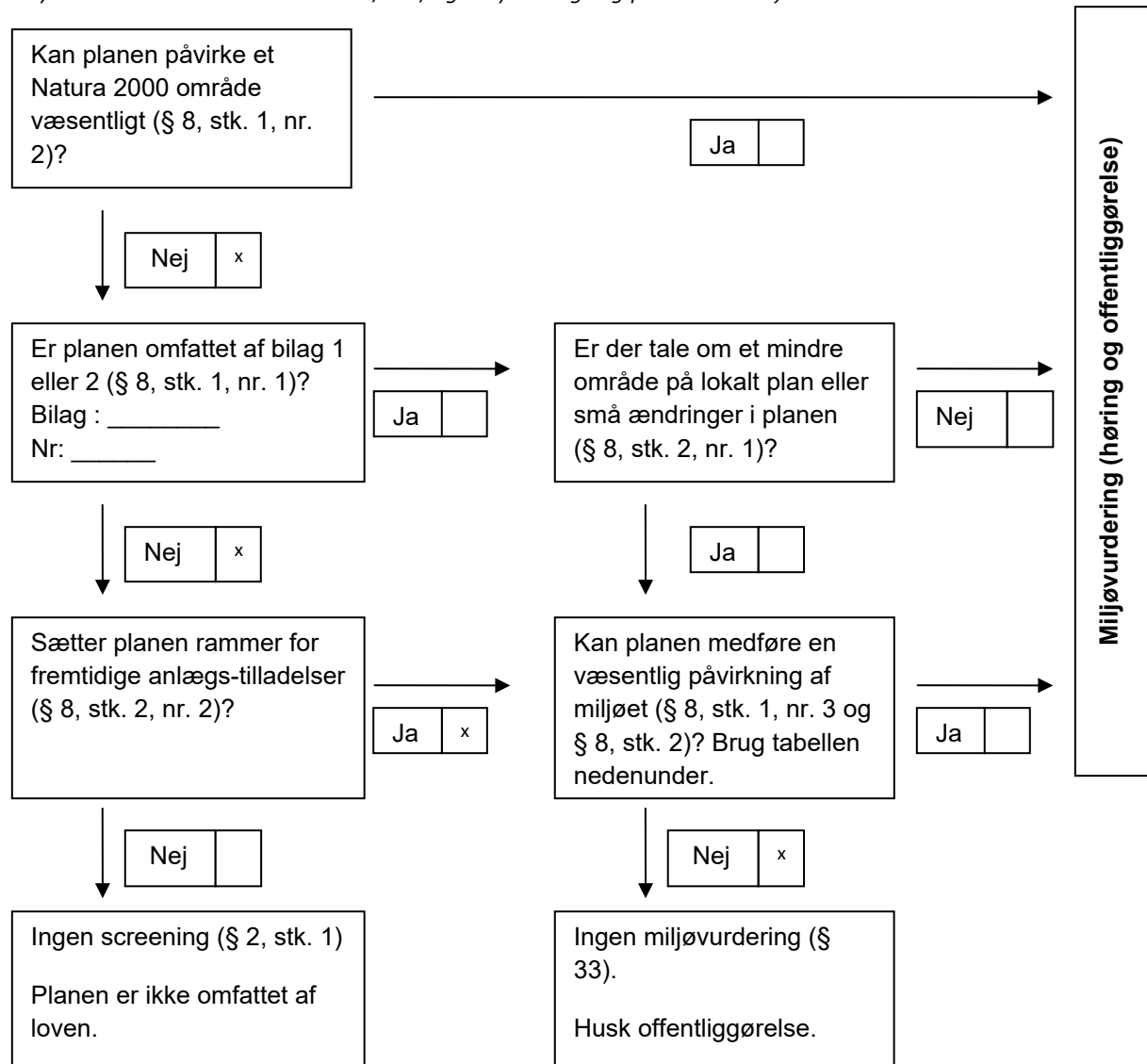
0 – Alternativet

Hvis tillægget til spildevandsplanen ikke vedtages, vil områdets afledningsforhold være uændrede, således at eksisterende spildevandsplan fortsat er gældende. Det vil betyde, at der ikke kan laves en fælles privat håndtering af regnvandet i eksisterende kloakopland HE53.

Retsgrundlag for beslutning vedrørende miljøvurdering

Vurdering i forhold til § 8 i Lov om miljøvurdering af planer og programmer og af konkrete projekter (VVM) (LBK nr. 973 af 25. juni 2020).

(Afkryds i de relevante kasser med JA/NEJ, og udfyld bilag- og punktnummer)



Samlet konklusion af screeningen

Det vurderes, at den samlede miljøpåvirkning inklusive de kumulative effekter af planforslaget ikke er væsentlige. Derfor er der ikke krav om udarbejdelse af en miljøvurdering i henhold til Lov om miljøvurdering af planer og programmer og konkrete projekter (VVM), LBK nr. 973 af 25. juni 2020.

Afgørelsen skal i henhold til Lov om miljøvurdering af planer og programmer offentliggøres med begrundelse og klagevejledning, hvilket sker samtidig med, at planforslaget fremlægges i offentlig høring.

Forudgående høring

Inden afgørelse om miljøvurdering træffes, skal kommunen høre andre berørte myndigheder om, hvorvidt de mener, at der er anledning til at gennemføre en miljøvurdering af planforslaget. Ved berørt myndighed forstås en myndighed, som på grund af dens specifikke miljøansvar skal godkende eller give samtykke, tilladelse, godkendelse eller dispensation, for at planen eller programmet kan realiseres.

Andre berørte myndigheder har i perioden fra den xx. xxx 2021 til den xx. xxx 2021 haft mulighed for at kommentere kommunens forventede afgørelse om ikke at gennemføre en miljøvurdering af planforslaget, og der er ikke indkommet bemærkninger, som giver anledning til at miljøvurdere planforslaget.

Klageregler

Der kan klages over kommunens afgørelse om ikke at udarbejde miljøvurdering.

Efter § 48, stk. 1, i Bekendtgørelse om lov nr. 973 af 25. juni 2020 om miljøvurdering af planer og programmer og af konkrete projekter (VVM) kan der klages efter de regler, som planen eller programmet udarbejdes efter.

Hvis planen eller programmet ikke er udarbejdet i henhold til loven, eller den pågældende lov ikke giver mulighed for klage, kan myndighedens afgørelse, for så vidt angår retlige spørgsmål, påklages til Miljø- og Fødevarerklagenævnet, jf. Lov om miljøvurdering af planer og programmer og konkrete projekter (VVM) § 16, stk. 2, som ændret ved Lov nr. 1715 af 27. december 2016 om Miljø- og Fødevarerklagenævnet.

Hvis du vil klage

Hvis du vil klage over en afgørelse truffet af Hedensted Kommune, skal du indgive klagen via klageportalen. Klageportalen tilgås via www.borger.dk eller www.virk.dk.

På Nævnenes Hus, www.naevneneshus.dk, er der link til klagenævnets hjemmeside.

Klagen sendes via Klageportalen til Hedensted Kommune.

Vejledning om, hvordan man skal logge på klageportalen, findes på www.borger.dk og www.virk.dk. På Miljø- og Fødevareklagenævnets hjemmeside, <https://naevneneshus.dk/start-din-klage/miljoe-og-foedevareklagenaevnet/>, findes information om, hvordan man klager via klageportalen.

Når du klager, skal du betale et gebyr. Klagegebyret opkræves af Nævnenes Hus. Betaling af klagegebyr sker ved elektronisk overførsel eller ved giroindbetaling. Gebyr skal indbetales inden for en fastsat frist. Hvis gebyret ikke indbetales inden udløbet af fristen, afvises klagen.

Klagefrist

Klagefristen er 4 uger fra annoncering af afgørelsen.


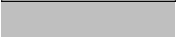
Fritagelse for at bruge Klageportalen

Fritagelse for at bruge Klageportalen skal sendes med en begrundet anmodning til kommunen, senest samtidig med klagen. Kommunen videresender herefter anmodningen til Planklagenævnet, som træffer afgørelse om, hvorvidt anmodningen imødekommes.

Screeningsskema

Skemaet indeholder selve forundersøgelsen og delkonklusioner for hvert emne. Den samlede konklusion for forundersøgelsen findes på side 4.

Ansvarligt team:

Trafik:		Kultur og Fritid:	
Industri:		Landbrug:	
Udvikling og erhverv:		Vand og Natur:	
Spildevand:		By og Landskab:	
Drikkevand:		Sekretariatet:	
Klimagruppe:			

Medfører planen/programmet ændringer eller påvirkninger af følgende områder?	Bemærkning/beskrivelse af fakta	Ikke aktuelt/ingen miljøpåvirkning	Måske miljøpåvirkning	Væsentlig miljøpåvirkning (medfører miljørapport)	Ansvarlig- Initialer
1. Befolkningens levevilkår					
1.1 Trafik <i>Trafikafvikling</i> <i>Risiko for ulykker</i> <i>Offentlige transportmuligheder</i>	Der ændres ikke på trafikafviklingen i forbindelse med tillægget. Der kan i anlægsfasen forekomme forbigående gener for trafikken. Det vurderes, at planen ikke vil have betydning for trafiksikkerheden i området.	x			

1.2 Sikkerhed i forhold til brand, eksplosion og giftpåvirkning	Ikke relevant	X			
1.3 Støj fra virksomheder og tekniske anlæg	Ikke relevant	X			
1.4 Støj og vibrationer fra trafik og jernbane	Ikke relevant	X			
1.5 Påvirkning af erhvervsliv	Ikke relevant	X			
1.6 Påvirkning af og fra landbrug <i>Begrænsninger og gener for landbrug og dyrehold</i>	Ikke relevant	X			
1.7 Boligmiljø <i>Planens konsekvenser for nærområdets beboere</i>	Ikke relevant.	X			
1.8 Sundhedstilstand <i>Tilgængelighed til opholdsarealer, stier, forbindelser og mødesteder</i>	Ikke relevant	X			
1.9 Fritid <i>Afstanden til fritidsanlæg og aktiviteter samt mulighed for disse</i>	Ikke relevant.	X			
1.10 Påvirkning af sociale forhold <i>Afstand og forbindelser til offentlig og privat service</i> <i>Tryghed og kriminalitet</i>	Ikke relevant	X			
	Ikke relevant	X			
2. Materielle goder					
2.1 Arealforbrug	Ikke relevant	X			
3. Klimatiske faktorer					
3.1 Følger af global opvarmning <i>Forhøjet vandstand</i> <i>Ekstrem regn</i>	Området er beliggende uden for udsatte områder med forhøjet vandstand.	X			

<i>Oversvømmelse</i> <i>Klimahåndteringsområder</i>	Håndtering af tag- og overfladevand ved nedsivning og forsinkelse inden for området vil være med til at aflaste ved ekstrem regn. Planen vil ikke give anledning til en større risiko for oversvømmelser.	x x			
3.2 Lokalt niveau <i>Vind</i> <i>Sol</i> <i>Skyggeforhold</i>	Planen medfører ingen vind- eller skyggegener. Ikke relevant Ikke relevant Ikke relevant	x x x			
4. Jordbund					
4.1 Jordforurening	Arealet er beliggende uden for områdeklassificeret område, hvor der er krav om analyser. Arealet er beliggende uden for V1 og V2 kortlagte grunde.	x			
4.2 Råstoffer	Nærmeste råstofområde er beliggende over 1,4 km væk.	x			
4.3 Geologiske særpræg	Arealet er beliggende i et område, hvor størstedelen af området er smeltevandssand. En mindre del af området er moræneler.	x			
5. Vand					
5.1 Overfladevand <i>Håndtering</i> <i>Nedsivning</i> <i>Udledning</i> <i>Forsinkelse</i> <i>Potentielt vandlidende områder</i>	Tag- og overfladevand håndteres ved nedsivning på egen grund eller ved afledning til fælles regnvandsbassin med udledning. Der er i lokalplan nr. 1141 udlagt et område til etablering af et forsinkelsesbassin til håndtering af regnvand. Ved etablering af bassin, vil der ske den forsinkelse, som er nødvendig af hensyn til recipienterne. Området er ikke potentielt vandlidende.	x x x x x			
5.2 Spildevand <i>Håndtering</i> <i>Evt. spildevandstillæg</i>	Husspildevand ledes til Hedensted Renseanlæg. Al husspildevand fra området vil, når kloakeringen er fuldt gennemført, blive afledt til Hedensted	x			

	<p>Renseanlæg, Ørumvej, 8721 Daugård. Renset spildevand udledes i Rohden Å via Skrædderskov Bæk. Det vurderes, at rensed spildevand fra 218 boliger i kloakområdet ikke væsentligt vil påvirke nedstrømsliggende vandområder.</p>				
<p>5.3 Vandløb</p> <p><i>Påvirkning af vandløb i forhold til håndtering af overfladevand</i></p> <p><i>Risiko for forurening</i></p>	<p>Planen muliggør etablering af privat håndtering af regnvand i fællesanlæg. For at håndtere vandet kan der være behov for terrænmodellering, der kan muliggøre håndteringen samt eventuel nedsivning af regnvand. Udledning af overfladevand fra området vil ske i Dalby Bæk. Der bliver etableret et regnvandsbassin inden for det lokalplanlagte område. Heri bliver vandet forsinket og rensed inden udledning til vandløbet, som leder til Dalby Bæk. Regnvand vil blive holdt inden for det naturlige vandopland, Rohden Å, Vejle Yderfjord.</p> <p>Eventuel udledning af tag-, vej og overfladevand fra området vil ske gennem forsinkelsesbassin. Ved etablering af bassin, vil der ske den forsinkelse, som er nødvendig af hensyn til recipienterne Dalby Bæk samt nedstrømsliggende vandområder.</p> <p>Projektet vil medføre en forøget punktkildeudledning af regnvand til Dalby Bæk, men udledningen vil blive forsinket til naturlig afstrømning. Det forventes, at projektet ikke vil påvirke målopfyldelsen i vandløbssystemet.</p>		<p>X</p> <p>x</p>		<p>RBJ</p>
<p>5.4 Grundvand</p> <p><i>Drikkevandsinteresser</i></p> <p><i>Indvindingsopland</i></p> <p><i>Boringer</i></p>	<p>Området ligger i område med drikkevandsinteresser. Det vurderes, at nedsivning af tag- og overfladevand ikke vil få indflydelse på grundvand og drikkevandsinteresser. Området egner sig ikke til nedsivning.</p>	<p>x</p> <p>x</p> <p>x</p>			<p>RO</p>

6. Luft					
6.1 Luftforurening <i>Støv og andre emissioner</i>	Ikke relevant.	x			
7. Natur					
7.1 Fauna, flora og biologisk mangfoldighed samt søer <i>Naturbeskyttelseslovens § 3 Bilag IV-arter Spredningskorridorer Fredsskov Lavbundsarealer Søer</i>	Der findes to søer omfattet af naturbeskyttelseslovens §3. Den ene er regnvandsbassin nær Constantiavej og den anden er en lille, naturlig og isoleret sø, omgivet af dyrket mark. Der indgår ikke ændringer af disse som følge af planen, hvorfor de ikke vurderes at blive påvirket af planen. Hedensted Kommune har ikke registreret bilag IV-arter i området. Området er beliggende inden for udbredelsesområdet for bilag IV arter som markfirben, stor vandsalamander, strandtudse, spidssnudet frø, sydflagermus og dværgflagermus.	x			
7.2 Natura 2000	Der er ca. 5600 m til nærmeste Natura 2000-område, som er Skove langs nordsiden af Vejle Fjord. Inden for en afstand af ca. 9900 meter ligger yderligere et Natura 2000 område, som er Munkebjerg Strandskov. Hedensted Kommune vurderer, at planlægningen på grund af afstanden og den anvendelse, der planlægges for, ikke vil medføre en negativ påvirkning af Natura 2000-områder.	x			
8. Landskab					
8.1 Overordnede landskabsinteresser <i>Bevaringsværdige landskaber Kystnærhedszonen Skovrejsning</i>	Der er ingen overordnede landskabsinteresser indenfor området, eller i umiddelbar nærhed.	x x x			
8.2 Beskyttelseslinjer					

<i>Åbeskyttelseslinjen</i> <i>Skovbeskyttelseslinjen</i> <i>Strandbeskyttelseslinjen</i>	Der er over 1000 m – så ikke relevant. Området ligger inden for skovbyggelinje, den vil dog ikke blive påvirket af planen. Ikke relevant	x x x			
8.3 Visuel påvirkning på lokalt plan <i>Udsigt</i> <i>Indblik</i> <i>Arkitektonisk udtryk</i> <i>Lysforurening</i>	Ikke relevant.	x			
9. Kulturarv					
9.1 Fortidsminder <i>Herunder fortidsmindebeskyttelseslinjen</i> <i>Beskyttede sten- og jorddiger</i>	Nærmeste er ca. 1000 m væk – så ikke relevant. Der er over 400 m – så ikke relevant.	x			
9.2 Kirker <i>Herunder byggelinjer, omgivelser og fredninger</i>	Der er over 500 m til Store Dalby kirkes næromgivelser og særligt kirkeområde – så ikke relevant.	x			
9.3 Kulturmiljøer, fredninger og bevaringsværdige bygninger	Der er over 3000 m til fredet bygning – så ikke relevant.	x			
9.4 Arkæologiske forhold <i>Jordfaste fortidsminder</i>	Der er over 500 m til fredet fortidsmindepunkt (sagnsten) – så ikke relevant.	x			
10. Andet					
10.1 Andre faktorer, der er relevante ved den pågældende plan		x			
11. Kumulative effekter					
11.1 Den samlede påvirkning <i>Flere enkelte ubetydelige påvirkninger kan give en væsentlig samlet påvirkning</i>		x			
Behov for miljøvurdering	Bemærkninger	Nej		Ja	
	Miljøet vil ikke blive påvirket negativt pga. planen.	x			

--	--	--	--

**) Indvirkninger tages i betragtning både i anlægsfasen, og når planen er realiseret. Især de indvirkninger, som planforslaget har på næromgivelserne, men også de indvirkninger nærområdet har på realisering af planforslaget.*

***) Følgende aspekter tages i betragtning:*

- Hvor stor er indvirkningen og dens rumlige udstrækning (det geografiske område og størrelsen af den befolkning, som kan blive berørt)?*
- Hvor værdifuldt og sårbart er det område, som kan blive berørt?*
- Hvor længe varer indvirkningen? Er den reversibel?*
- Er der fare for menneskers sundhed og miljøet?*