

Designguide

# De NATURLIGE Hedensteder

---

2021

# Designguide

## Indledning

I denne guide vises "De NATURLIGE Hedensteder"s grafiske linje og visuelle identitet.

Der angives retningslinjer for brug af tekst og grafiske elementer til opbygning af diverse materialer – herunder brugen af logoer, farver og skrifttyper. Guiden skal lette arbejdet for dig, der kommunikerer med "De NATURLIGE Hedensteder" som afsender, eksempelvis ved udarbejdelse af præsentationsmateriale, publikationer, merchandise, interne dokumenter mv.

Guiden gælder også eksterne leverandører.

For at sikre genkendelighed og skabe synergier mellem "Det NATURLIGE Hedensted", Hedensted Kommune og kommunens brandingindsats "Hedenstederne" tager designguide udgangspunkt i designguiden for både Hedensted Kommune og Hedenstederne.

Indeværende designguide skal betragtes som en manual, der sikrer, at Hedensted Kommunes visuelle identitet opretholdes.

# Designguide

## Indhold

Logo	4
Farver	5
Typografi	6
Grafiske elementer	7
Powerpoints	8

# Designguide

## Logo

De NATURLige Hedensteders logo består af navnetræk og et grafisk element (blad).

Det primære logo benytter en mørk blå og en rosa farve, der begge kommer fra Hedensted Kommune og Hedenstedernes designguide.

### Logovarianter

Logoet kan benyttes i andre farvekombinationer baseret på kommunes farvepalette.

Særlige logovarianter kan revireres pr. mail fra [mia.stephansen@hedensted.dk](mailto:mia.stephansen@hedensted.dk)



# Designguide

## Farver

De NATURLIGE Hedensteders farvebrug tager afsæt i udvalgte farver fra Hedensted Kommunes farvepalette.

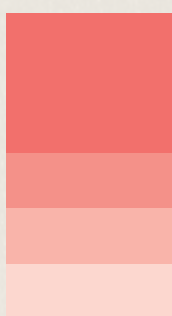
De primære farver agerer som logo farve og til overskrifter, mens de sekundære farver benyttes som backdrop og til illustrationer.

### Primære farver:



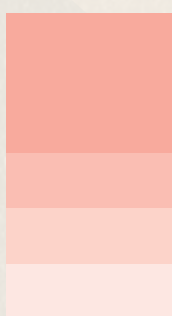
CMYK:  
95/95/25/20

RGB:  
55/180/230



CMYK:  
00/40/30/00

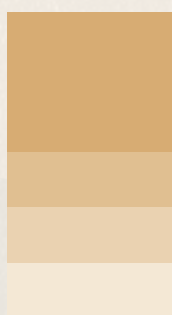
RGB:  
245/175/165



CMYK:  
00/70/50/00

RGB:  
210/228/238

### Sekundære farver:



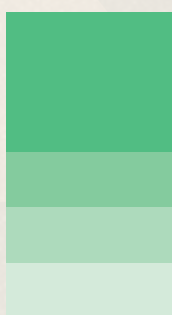
CMYK:  
13/30/60/03

RGB:  
220/180/115



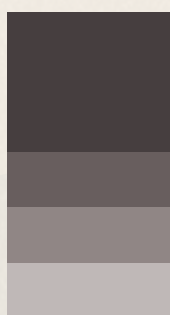
CMYK:  
00/30/XX/00

RGB:  
250/185/00



CMYK:  
65/00/65/00

RGB:  
80/180/120



CMYK:  
70/70/66/38

RGB:  
61/49/49

# Designguide

## Typografi

De NATURLIGE Hedensteder følger naturligt Hedensted Kommune og brandingindsatsen "Hedenstederne"s brug af typografi. Således benyttes fonten Omnes i alle offline sammenhænge, hvor fonten Verdana benyttes til al digital og online brug.

### Skriftbrug - Offline

Omnes - regular

**ABCDEFGG-**  
a b c d e f g / @ ! ? % ( ) & # €

*Omnes - semibold*

**ABCDEFGG-**  
a b c d e f g / @ ! ? % ( ) & # €

**Omnes - regular**

**ABCDEFGG-**  
a b c d e f g / @ ! ? % ( ) & # €

*Omnes - semibold*

**ABCDEFGG-**  
a b c d e f g / @ ! ? % ( ) & # €

### Skriftbrug - Online /digitalt

Verdana - regular

**ABCDEFGG-**  
a b c d e f g / @ ! ? % ( ) & # €

*Verdana - regular*

**ABCDEFGG-**  
a b c d e f g / @ ! ? % ( ) & # €

Omnes - regular

**ABCDEFGG-**  
a b c d e f g / @ ! ? % ( ) & # €

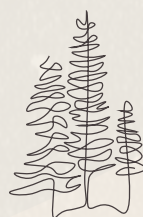
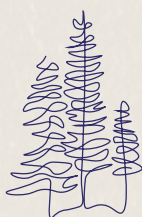
*Omnes - regular*

**ABCDEFGG-**  
a b c d e f g / @ ! ? % ( ) & # €

# Designguide

## Grafiske elementer

De grafiske elementer der bruges i De Naturlige Hedensteder tager afsæt i planter og naturen omkring os.



# Designguide

Powerpoint



## De NATURLige Hedensteder

Subtitel på præsentationen



Visionen er at skabe et community,  
hvor vi inspirerer hinanden – derfor  
skal alle bidrage med historier.



De NATURLige  
Hedensteder



## Opdelingsoverskrift



De NATURLige  
Hedensteder

