

Screening af planens/programmets miljømæssige konsekvenser

Screening af: Lokalplan nr. 1143 og Kommuneplantillæg nr. 23

Kort beskrivelse af planen:

Planerne udarbejdes på baggrund af et ønske fra virksomheden Enorm Biofactory A/S om at sikre sig mulighed for fremtidig udvidelse mellem Kodallundvej og Hedelundvej nord for Hvirring. Området er beliggende på matr. nr. 13i Hvirring By, Hvirring og dele af matr. 13a Hvirring By, Hvirring og matr. 22a Hvirring By.

Virksomheden, der i dag dyrker og forarbejder fluelarver til foder og fødevarer på forsøgsbasis, ønsker at udvide virksomhedens bygningsmasse med op til 77% over en årerække på 5 år.

Planen udlægger 3 delområder – delområde A, B og C.

Delområde A må anvendes til administrations og personale bygninger. Delområdet indeholder foruden vej- og parkeringsarealer også den eksisterende bebyggelse på adresserne Hedelundvej 15 og 17. Eksisterende boligbebyggelse på Hedelundvej 17 nedrives og genopføres ikke.

Delområde B må anvendes til produktionsbebyggelse, som inkluderer flue-og larvestalde, forarbejdnings-og lagerrum, testfaciliteter, samt personalerum. Således vil dette delområde indeholde bebyggelse med både landbrugsmæssig avlsdrift og industriel forarbejdning. Bebyggelsesomfanget fastsættes til 20 % for området som helhed. Bebyggelsen må maksimalt opføres i 2 etager og med en højde på 9 meter målt fra terræn. For at sikre, at bebyggelsen opleves som en arkitektonisk helhed, der ikke forstyrrer landskabet, stiller planen krav til bebyggelsens placering og farveholdning. Bebyggelsen må derfor kun opføres i afdæmpede farver inden for jordfarvespektret i tråd med den eksisterende bebyggelse, samt placeres indbyrdes parallelt og/eller vinkelret.

Inden for dette delområde er det også et ønske at muliggøre opførelse af fodersiloer og lign. tekniske anlæg. Planen udlægger derfor et byggefelt, som muliggør opførelse af tekniske anlæg i op til 20 meters højde.

Delområde C udlægges til grønt areal med mulighed for beplantning, samt intern veje og stisystemer. Inden for dette delområde er det også muligt at opføre anlæg til håndtering af produktionsspildevand.

Vejadgang til lokalplanområdet skal ske via overkørsel fra Hedelundvej og videre via interne veje.

Planen giver mulighed for tre overkørsler, hvoraf den sydligste skal fungere som adgangsvej for tung trafik.

Planlægningsgrundlag

Zonestatus:

Nuværende zonestatus: Landzone

Fremtidig zonestatus: Landzone

Gældende lokalplan:

Ingen

Gældende kommuneplan:

Området er ikke rammelagt i Kommuneplan 2017-2029. Der skal derfor udarbejdes et kommuneplantillæg, som udlægger arealet til landområde med en specifik anvendelse til industrielt landbrug.

Kommuneplantillæg nr. 23 udlægger ramme **6.L.09**

Rammen har følgende bestemmelser

Generel anvendelse: Landområde

Specifik anvendelse: Industrielt landbrug

Maks. bebyggelsesprocent 20% af området som helhed

Maks. antal etager: 2

Maks. bebyggeshøjde: 9 meter

Notat til bebyggelse: Der må anlægges tekniske anlæg eksempelvis siloer med maksimal højde på 20 meter inden for byggefelt fastsat i lokalplanen for området.

Området er derudover omfattet af følgende retningslinjer i Hedensted Kommuneplan 2017-2029.

- 1.3 Landsbyer og landzone
- 10.4 Geologi
- 12.2 Stier
- 12.3 Parkering
- 5.2 Særlig værdifulde landbrugsområder
- 9. Drikkevand (særlige drikkevandsinteresser)
- 6.1 Støj

Planlægningen vurderes at være i overensstemmelse med kommuneplanens retningslinjer.

Gældende Spildevandplan:

Lokalplanområdet ligger uden for spildevandsplanens kloakerede områder. Der er ca. en halv kilometer til kloakerede oplande samt kloakledninger.

Der etableres lokale løsninger for at håndtere spildevand (sanitært, tag- og overflade samt spildevand fra produktionen)

0 – Alternativet

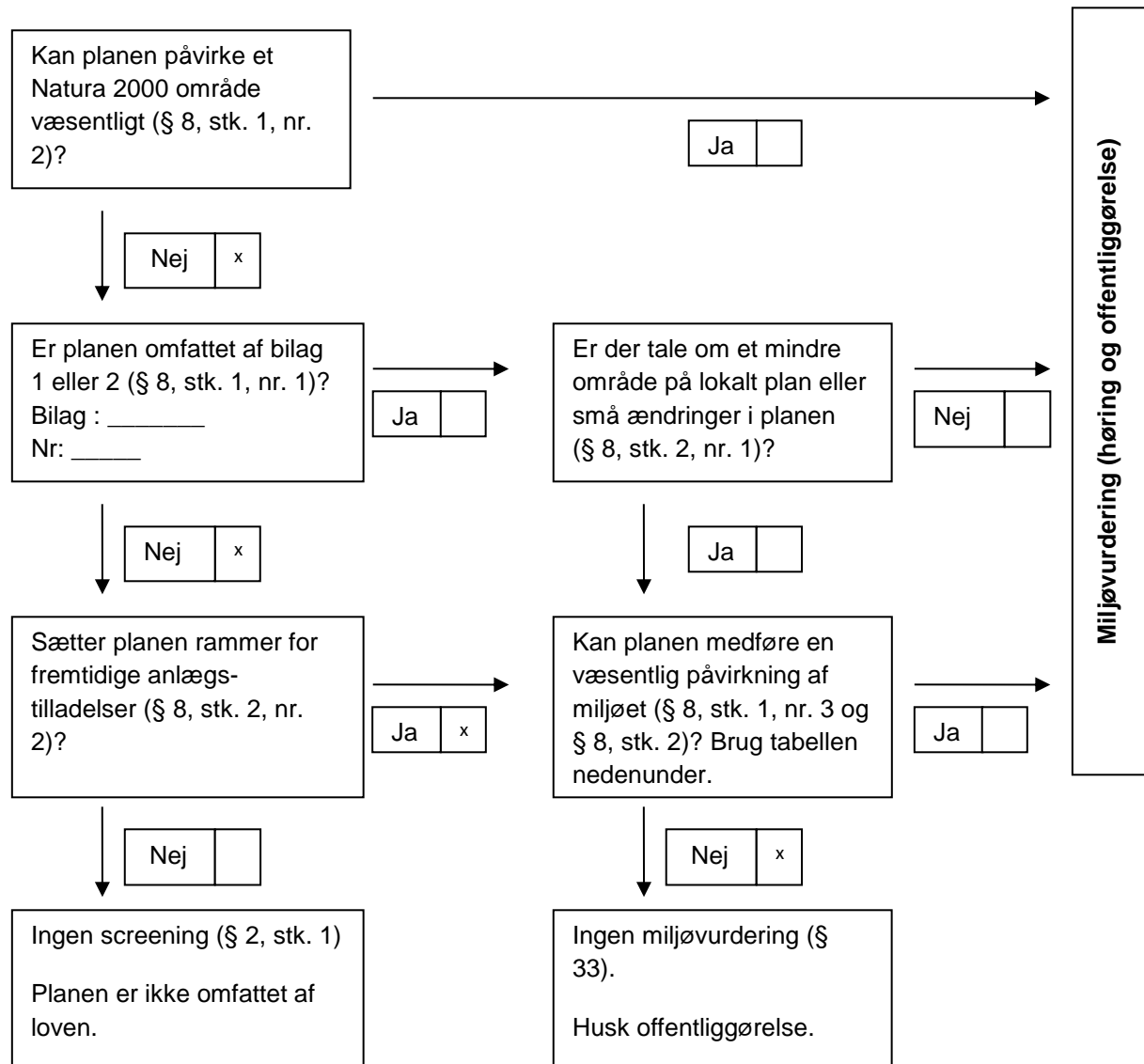
Området ligger i landzone. Såfremt lokalplanen og kommuneplantillægget ikke vedtages vil Enorm Biofactory A/S ikke kunne opføre anlæg og bygninger i det ønskede omfang.

Der kunne opføres mindre bygninger og foretages anvendelsesændringer jf. råderummet i en almen landzonetilladelse.

Retsgrundlag for beslutning vedrørende miljøvurdering Vurdering i forhold til § 8 i Lov om miljøvurdering af planer og programmer og af konkrete projekter (VVM) (LBK nr. 973 af 25/06/2020).



Ortofoto 2019 med lokalplan-, delområde- og byggefeltafgrænsning



Samlet konklusion af screeningen

Det vurderes, at den samlede miljøpåvirkning inklusive de kumulative effekter af planforslagene ikke er væsentlige. Derfor er der ikke krav om udarbejdelse af en miljøvurdering i henhold til Lov om miljøvurdering af planer og programmer og konkrete projekter (VVM), LBK nr. 973 af 25/06/2020.

Hedensted Kommune har foretaget en screening af planforslagene og har afgjort, at de ikke vil have en væsentlig indvirkning på miljøet. Afgørelsen om ikke at udarbejde en miljøvurdering er truffet på baggrund af lovens § 8, stk. 2, idet der planlægges for et projekt, som ikke er omfattet af bekendtgørelsens bilag 1 eller 2.

Det er i screeningen vurderet, at planen ikke vil medføre en væsentlig miljøpåvirkning for så vidt angår trafikbelastning, støj, lugt, landbrug, visuel påvirkning, geologiske særpræg m.m.

I forhold til håndtering af vand (overfladevand, samt spildevand) vurderer screeningen, at der muligvis vil kunne være en miljøpåvirkning på lokalt plan, idet at planområdet ligger uden for kloakeret område, og der derfor skal findes lokale løsninger til spildevandshåndtering (sanitært, tag- og overflade samt spildevand fra produktionen). Disse løsninger er omfattet af godkendelse fra relevante miljølovgivning. Dog vurderes planen ikke at indebære en risiko for forurening af henholdsvis vandløb og grundvand, hvorfor vandhåndtering samlet set vurderes at kunne håndteres uden fare for en væsentlig miljøpåvirkning.

Samlet ses vurderes det derfor, at den samlede miljøpåvirkning inklusive de kumulative effekter af planforslagene ikke er væsentlig.

Afgørelsen skal i henhold til Lov om miljøvurdering af planer og programmer og konkrete projekter (VVM) offentliggøres med begrundelse og klagevejledning, hvilket sker samtidig med, at planforslagene fremlægges i offentlig høring.

Førdgående høring

Inden afgørelse om miljøvurdering træffes, skal kommunen høre andre berørte myndigheder om, hvorvidt de mener, at der er anledning til at gennemføre en miljøvurdering af planforslagene. Ved berørt myndighed forstås en myndighed, som på grund af dens specifikke miljøansvar skal godkende eller give samtykke, tilladelse, godkendelse eller dispensation, for at planen eller programmet kan realiseres.

Andre berørte myndigheder har i perioden fra den 21. august til den 4. september 2020 haft mulighed for at kommentere kommunens forventede afgørelse om ikke at gennemføre en miljøvurdering af planforslagene, og der er ikke indkommet bemærkninger, som giver anledning til at miljøvurdere planforslagene.

Klageregler

Der kan klages over kommunens afgørelse om ikke at udarbejde miljøvurdering.

Efter § 48, stk. 1, i [Bekendtgørelse om lov nr. 973 af 25. juni 2020 om miljøvurdering af planer og programmer og af konkrete projekter \(VVM\)](#) kan der klages efter de regler, som planen eller programmet udarbejdes efter.

Afgørelser om miljøvurdering i forbindelse med lokalplanen kan således forelægges Planklagenævnet, jf. planlovens § 58, stk. 1, som ændret ved [Lov nr. 1658 af 20. december 2016 om Planklagenævnet](#)

Hvis du vil klage

Planklagenævnet

Hvis du vil klage over en afgørelse truffet af Hedensted Kommune, skal du indgive klagen via Planklagenævnets Klageportal, som du finder et link til på www.borger.dk og www.virk.dk.

Klagen sendes via Klageportalen til Hedensted Kommune.

På Nævnenes Hus, www.naevneneshus.dk, er der en vejledning til, hvordan man klager.

Når du klager, skal du med betalingskort betale et gebyr. Klagen bliver først sendt videre til behandling, når gebyret er betalt.

Klagefrist

Klagefristen er 4 uger fra annoncering af afgørelsen.






Fritagelse for at bruge Klageportalen

Fritagelse for at bruge Klageportalen skal sendes med en begrundet anmodning til kommunen, senest samtidig med klagen. Kommunen videresender herefter anmodningen til Planklagenævnet, som træffer afgørelse om, hvorvidt anmodningen imødekommes.

Screeningsskema

Skemaet indeholder selve forundersøgelsen og delkonklusioner for hvert emne. Den samlede konklusion for forundersøgelsen findes på side 7

Ansvarligt team:

Trafik:		Kultur og Fritid:	
Industri:		Landbrug:	
Udvikling og erhverv:		Vand og Natur:	
Spildevand:		By og Landskab:	
Drikkevand:		Sekretariatet:	
Klimagruppe:			

Medfører planen/programmet ændringer eller påvirkninger af følgende områder?	Bemærkning/beskrivelse af fakta	Ikke aktuelt/ingen miljøpåvirkning	Måske miljøpåvirkning	Væsentlig miljøpåvirkning (medfører miljørapport)	Ansvarlig- Initialer
1. Befolkningens levevilkår					
1.1 Trafik <i>Trafikafvikling</i> <i>Risiko for ulykker</i> <i>Offentlige transportmuligheder</i>	Ingen bemærkninger	x			AJ
1.2 Sikkerhed i forhold til brand, eksplosion og giftpåvirkning	Der er ikke forøget risiko for mennesker som opholder sig i planområdet.	x			RPF

1.3 Støj fra virksomheder og tekniske anlæg	Der er lavet en støjredegørelse, som viser at vejledende støjgrænser kan overholdes under forudsætning af at de to boliger Hedelundvej 15 og 17 ikke anvendes til boligformål fremover.	X			RPF
1.4 Støj og vibrationer fra trafik og jernbane	Ingen bemærkninger	x			AJ
1.5 Påvirkning af erhvervsliv	Ingen bemærkninger	x			MS
1.6 Påvirkning af og fra landbrug <i>Begrænsninger og gener for landbrug og dyrehold</i>	Nærmeste aktive husdyrbrug ligger ca. 800 m syd vest for det lokalplanlagte område. Der vil ikke være påvirkning af det lokalplanlagte område fra husdyrbrug, og det lokalplanlagte område forventes ikke at påvirke husdyrbrugene i området. Insektproduktion er ikke omfattet af reglerne om godkendelse/tilladelse i Husdyrbrugloven. Anvendelse af affald til jordbrugsformål, herunder gødning fra insekter, er omfattet af reglerne i Husdyrgødningsbekendtgørelsen.	x			AIH
1.7 Boligmiljø <i>Planens konsekvenser for nærområdets beboere</i>	Nærmeste bolig ligger på adressen Hedelundvej 16. Planen vil give mulighed for en kraftig forøgelse af bygningsmassen med tilhørende trafik. På baggrund af støjnotat og lugtredegørelse er det påvist at støjgrænseværdierne overholdes, og at lugtpåvirkning ikke vil være til gene for den tilstødende bolig. Med hensyn til det arkitektoniske udtryk og karakteren af bebyggelsen, vil lokalplanen indeholde bestemmelser, som sikrer et afdæmpet udtryk via. bl.a. mørke facade- og tagmaterialer.	x			MS
1.8 Sundhedstilstand <i>Tilgængelighed til opholdsarealer, stier, forbindelser og mødesteder</i>	Planen udlægger et område til industrielt landbrug i det åbne land. Planen udlægger grønne arealer, som vil kunne bruges rekreativt af virksomhedens ansatte og besøgende. Derudover vurderes dette emne ikke videre relevant for området set i lyset af den anvendelse, der planlægges for, samt at området ikke ligger nært sammenhængende bebygget boligområde eller rekreative stisystemer.	x			MS
1.9 Fritid <i>Afstanden til fritidsanlæg og aktiviteter samt mulighed for disse</i>	Ingen bemærkninger.	x			MS

1.10 Påvirkning af sociale forhold					
<i>Afstand og forbindelser til offentlig og privat service Tryghed og kriminalitet</i>	Grundet områdets beliggenhed i det åbne land, vil den daglige drift forudsætte at ansatte og besøgende kører eller på anden vis pendler til og fra området. Planen vurderes ikke at forværre områdets tryghed og/eller kriminalitet.	x			MS
2. Materielle goder					
2.1 Arealforbrug	Ingen bemærkninger	x			MS
3. Klimatiske faktorer					
3.1 Følger af global opvarmning					
<i>Forhøjet vandstand Ekstrem regn Oversvømmelse Klimahåndteringsområder</i>	Ingen kommentar	X			Per
3.2 Lokalt niveau					
<i>Vind Sol Skyggeforhold</i>	Nærmeste bolig ligger i en afstand af ca. 100 meter på adressen Hedelundvej 16. Det vurderes ikke at planen vil give anledning til en væsentlig påvirkning af de lokale vind, sol, og skyggeforhold. Dette skyldes at der planlægges for en lavere bebyggelse, som ligger koncentreret indenfor et centralt placeret delområde B. Indenfor dette delområde muliggør et byggefelt siloer og tekniske anlæg i en højde op til 20 meter. Afstanden fra byggefeltet til nærmeste bolig er ca. 270 meter, hvilket vurderes tilstrækkeligt for at afværge skyggegener.	x			MS
4. Jordbund					
4.1 Jordforurening	Der er ikke konstateret jordforurening på arealet, og det er ikke omfattet af områdeklassificering. Det vurderes at virksomhedstypen ikke udgør en risiko for jordforurening.	x			LHT
4.2 Råstoffer	Området er ikke udlagt til råstofgraveområde eller råstofinteresseområde i Råstofplan 2016, og vil heller ikke blive udlagt i Råstofplan 2020.	x			AIH

4.3 Geologiske særpræg	<p>Området er i Hedensted Kommuneplan 2017 – 2029 under retningslinje 10.4 - Geologi udpeget som geologisk interesseområde under afgrænsningerne "Det Midtjyske Søhøjland" og "Nim".</p> <p>Retningslinjen bestemmer bl.a. at "Værdifulde geologiske landskabs-træk, deres indbyrdes overgange og sammenhænge, skal sikres."</p> <p>Udpegningen relaterer sig til det udpegede nationale geologiske interesseområde "det midtjyske søhøjland", som dækker et større tværkommunalt areal fra Hedensted Kommune op mod Skanderborg og Silkeborg kommuner. Karakteristisk for dette geologiske interesseområde er de mange moræne bakker og smeltevandsaflejringer med ofte store terrænforskelle formet af sidste istid. Vind, vand og vejr har siden istiden yderligere formet landskabet med slugter og nedskårne dale.</p> <p>På baggrund af en visualisering, er det vurderet, at planerne ikke vil sløre de geologiske landskabstræk. Området vurderes lokalt ikke at have særlige geologiske særpræg der relaterer sig til nævnte karakteristika for det geologiske interesseområde.</p>	x			MS
5. Vand					
5.1 Overfladevand <i>Håndtering</i> <i>Nedsivning</i> <i>Udledning</i> <i>Forsinkelse</i> <i>Potentielt vandlidende områder</i>	<p>Overfladevand skal håndteres lokalt. Dette kan eventuelt ske lokalt, med hensyn til grundvandet, se pkt. 5.4. Overfladevand skal nedsives gennem en beplantet overflade og/eller filtermuld, for at sikre en rensning og dermed beskyttelse af grundvandsressourcen.</p>		x		Miri
5.2 Spildevand <i>Håndtering</i> <i>Evt. spildevandstillæg</i>	<p>Lokalplanområdet ligger uden for kloakerede områder, og der skal findes en lokal løsning til håndtering af spildevand.</p> <p>Afhængig af den mængde spildevand der vil blive produceret og hvilken løsning der vælges vil der kunne opstå mindre lokal påvirkning. Der skal søges om tilladelse til etablering af egnet spildevandsanlæg.</p>		X		Miri

5.3 Vandløb <i>Påvirkning af vandløb i forhold til håndtering af overfladevand</i> <i>Risiko for forurening</i>	Umiddelbart er der ingen vandløb tæt på anlægget, derfor er der, dog uden at kende hvilke stoffer der arbejdes med på fabrikken, ingen fare for en direkte forurening af vandløb	x			BLA
5.4 Grundvand <i>Drikkevandsinteresser</i> <i>Indvindingsopland</i> <i>Boringer</i>	Lokalplanområdet ligger inden for OSD, nitratfølsomt indvindingsområde (NFI) og indsatsområde. Overfladevandet fra tage og andre befæstede arealer ønskes nedsivet uden for lokalplanområdet på matr. 23d og 22f. Nedsivningsområdet er placeret i OSD og delvist NFI og indsatsområde. Nedsivningen af overfladevand skal ske på terræn over beplantet areal. Markvandingsboring med DGU nr. 106.1222 er placeret i lokalplanområdet. Team Grundvand vurderer ikke, at projektet medfører en væsentlig fare for forurening af grundvandet. Der skal derfor ikke laves en grundvandsredegørelse.	X			RO
6. Luft					
6.1 Luftforurening <i>Støv og andre emissioner</i>	Der findes ikke præcis data for ormeproduktions afkast af lugt. Men på baggrund af en komparativ metode, er der udarbejdet en lugtredegørelse med afsæt i den størst kendte landbrugsrelaterede lugtgene – ungpattegrise. Med afsæt i lugtredegørelsen vurderes det, at der ikke vil være en væsentlig påvirkning for omkringboende ud fra en worst case vurdering. Evt. luftemissioner fra virksomheden, vil blive reguleret i miljøgodkendelsen.	x			Lugt APP Øvrige emissioner SJS
7. Natur					
7.1 Fauna, flora og biologisk mangfoldighed samt søer	Der er ikke beskyttet natur i, eller i umiddelbar nærhed af, lokalplanområdet. Der er ligeledes ikke	x			VIR

<p>Naturbeskyttelseslovens § 3 Bilag IV-arter Spredningskorridorer Fredsskov Lavbundsarealer Søer</p>	<p>udpegninger i Grønt Danmarkskort, fredskov, lavbund eller lign. indenfor eller i nærheden af lokalplan området.</p> <p>Hedensted Kommune har ikke registreret bilag IV-arter i området. På grund af arealets hidtidige anvendelse vurderes det ikke umiddelbart at være et velegnet levested for bilag IV-arter. Derfor vurderes, at planlægningen ikke kan påvirke bilag IV-arter.</p>				
<p>7.2 Natura 2000</p>	<p>Der ca. 5,1 km er til nærmeste internationale naturbeskyttelsesområde: Natura 2000 område nr. 77 'Uldum Kær, Tørring og Ølholm Kær', som rummer Habitatområde nr. 66 og Fuglebeskyttelsesområde nr. 44.</p> <p>Inden for en afstand af 5,4 km ligger yderligere et Natura 2000 område, 'Bygholm Ådal', som rummer Habitatområde nr. 236.</p> <p>Hedensted Kommune vurderer, at planlægningen på grund af afstanden og den anvendelse, der planlægges for, ikke kan medføre en negativ påvirkning af Natura 2000-områder.</p>	x			VIR
<p>8. Landskab</p>					
<p>8.1 Overordnede landskabsinteresser</p> <p>Bevaringsværdige landskaber Kystnærhedszonen Skovrejsning</p>	<p>Ingen udpegede landskabsinteresser. Området ligger ikke indenfor kystnærhedszonen.</p>	x			MS
<p>8.2 Beskyttelseslinjer</p> <p>Åbeskyttelseslinjen Skovbeskyttelseslinjen Strandbeskyttelseslinjen</p>	<p>Ingen bemærkninger.</p>	x			MS
<p>8.3 Visuel påvirkning på lokalt plan</p> <p>Udsigt Indblik Arkitektonisk udtryk Lysforurening</p>	<p>Der ønskes en stor forøgelse af bygningsmassen, som kan give en visuel påvirkning på lokalt plan. Dog påtænkes den nye bebyggelse opført i tråd med de eksisterende bygninger udført med mørke facadematerialer. Området vil derfor fremstå som en</p>	x			MS

	arkitektonisk helhed. I tillæg udlægges et grønt areal langs lokalplanområdets afgrænsning. Det grønne areal beplantes med træer og anden grøn beplantning, og vurderes derfor at afskærme naboer mod evt. indblik- og lysgener.				
9. Kulturarv					
9.1 Fortidsminder <i>Herunder fortidsmindebeskyttelseslinjen Beskyttede sten- og jorddiger</i>	Der er ingen beskyttede fortidsminder inden for planområdet. Dog er der langs lokalplanområdets nordlige og vestlige afgrænsning to beskyttede diger. Planen vurderes dog ikke at påvirke disse grundet det tilstødende delområde c, som udlægges til grønt areal. Derudover vil der indskrives bestemmelser i lokalplanen, som sikre afstand mellem disse og anlæg samt bebyggelse.	x			MS
9.2 Kirker <i>Herunder byggelinjer, omgivelser og fredninger</i>	Ingen bemærkninger.	x			MS
9.3 Kulturmiljøer, fredninger og bevaringsværdige bygninger	Ingen bemærkninger.	x			MS
9.4 Arkæologiske forhold <i>Jordfaste fortidsminder</i>	VejleMuseerne bemærker; <i>Inden for lokalplanområdet har VejleMuseerne kendskab til et fortidsminde i form af en sløjfet gravhøj, der har ligget under de nuværende bygninger. Der forventes ikke at være rester af denne høj bevaret, men erfaringsmæssigt kan der omkring sådanne gravhøje findes yderligere uregistrerede gravhøje og sekundære begravelser. Museet anbefaler at der forud for fremtidigt anlægsarbejde i lokalplanområdet foretages arkæologiske forundersøgelser af de arealer der ikke tidligere har været bebygget.</i>	x			MS
10. Andet					
10.1 Andre faktorer, der er relevante ved den pågældende plan	Ingen bemærkninger.	x			MS

11. Kumulative effekter					
11.1 Den samlede påvirkning <i>Flere enkelte ubetydelige påvirkninger kan give en væsentlig samlet påvirkning</i>	Ingen bemærkninger	x			MS
Behov for miljøvurdering	Bemærkninger	Nej		Ja	
	Det vurderes, at den samlede miljøpåvirkning inklusive de kumulative effekter af planforslaget ikke er væsentlig.	x			

**) Indvirkninger tages i betragtning både i anlægsfasen, og når planen er realiseret. Især de indvirkninger, som planforslaget har på næromgivelserne, men også de indvirkninger nærområdet har på realisering af planforslaget.*

***) Følgende aspekter tages i betragtning:*

- Hvor stor er indvirkningen og dens rumlige udstrækning (det geografiske område og størrelsen af den befolkning, som kan blive berørt)?*
- Hvor værdifuldt og sårbart er det område, som kan blive berørt?*
- Hvor længe varer indvirkningen? Er den reversibel?*
- Er der fare for menneskers sundhed og miljøet?*