

Screening af planens/programmets miljømæssige konsekvenser

Screening af: Kommuneplantillæg nr. 35 for større solcelleanlæg i det åbne land

Kort beskrivelse af planen:

Ifølge planlovens §11a, stk. 1, nr. 5 skal der i kommuneplanen fastsættes retningslinjer for beliggenheden af tekniske anlæg med dertilhørende kort og redegørelse. Kommuneplantillæg nr. 35 for større solcelleanlæg i det åbne land er udarbejdet for at sikre, at Hedensted Kommuneplan 2017 – 2029 er i overensstemmelse med planloven og udarbejder derfor retningslinjer, kort og redegørelse for større solcelleanlæg i det åbne land.

Formålet med kommuneplantillæg nr. 35 er, at sikre en overordnet planlægning for større solcelleanlæg i det åbne land. Retningslinjerne bliver suppleret af et kort, der udpeger negative områder. I negative områder kan der ikke placeres solcelleanlæg. Det drejer sig om byzone arealer, økologiske forbindelser, naturbeskyttelsesområder, bygge- og beskyttelseslinjer, fredede områder, natura 2000-områder, bevaringsværdige landskaber og kirke beskyttelseslinjer. Resten er neutrale områder som kræver en konkret vurdering i hvert enkelt projekt.

Et projekt som er omfattet er kystnærhedszonen kræver en særlig planlægningsmæssig eller funktionel begrundelse for at der kan planlægges for et projekt.

Planlægningsgrundlag

Zonestatus:

Nuværende zonestatus: landzone

Fremtidig zonestatus: landzone

Gældende lokalplan:

Ikke relevant

Gældende kommuneplan:

Kommuneplantillæg nr. 35 for større solceller i det åbne land er udarbejdet for at sikre, at Hedensted Kommuneplan 2017 – 2029 er i overensstemmelse med Lov om planlægning og fastsætter retningslinjer med dertilhørende redegørelse.

Gældende Spildevandplan:

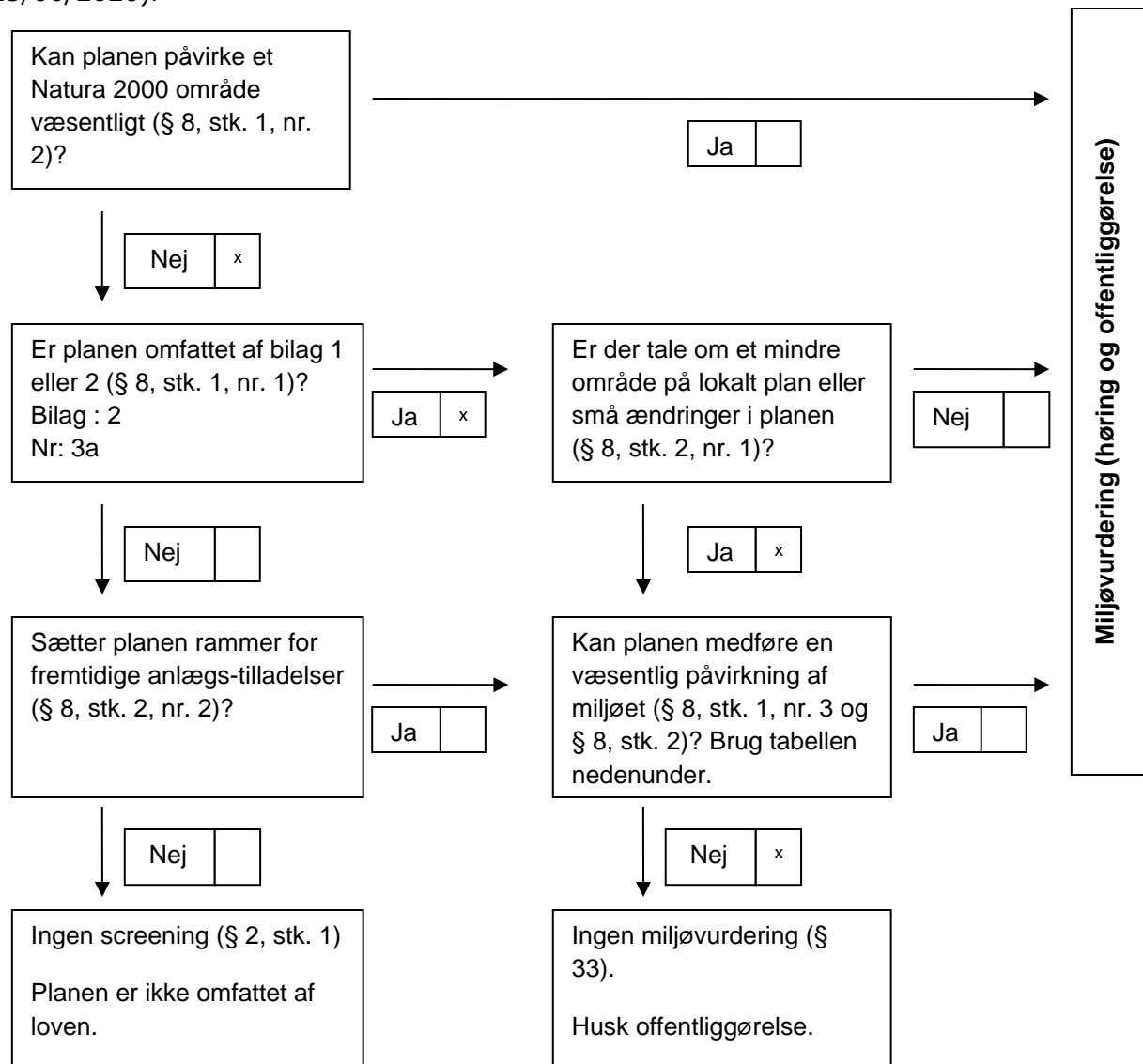
Ikke relevant

Referencescenarie (0 – Alternativet)

0-alternativet er ikke at udarbejde kommuneplantillægget, hvor retningslinjer for større solcelleanlæg i det åbne land med dertilhørende redegørelse udarbejdes. Såfremt retningslinjerne ikke udarbejdes vil kommuneplanen ikke være i overensstemmelse med Lov om planlægning.

Retsgrundlag for beslutning vedrørende miljøvurdering

Vurdering i forhold til § 8 i Lov om miljøvurdering af planer og programmer og af konkrete projekter (VVM) (LBK nr. 973 af 25/06/2020).



Samlet konklusion af screeningen

Det vurderes, at den samlede miljøpåvirkning inklusive de kumulative effekter af planforslaget ikke er væsentlige.

Derfor er der ikke krav om udarbejdelse af en miljøvurdering i henhold til Lov om miljøvurdering af planer og programmer og konkrete projekter (VVM), LBK nr. 973 af 25/06/2020.

Kommuneplantillæg nr. 35 for større solcelleanlæg i det åbne land udpeger negative og neutrale områder og dermed ikke positive områder til solcelleanlæg. I de neutrale områder skal der laves en konkret vurdering, når der skal planlægges for et solcelleanlæg, og dermed forholder kommuneplantillægget sig ikke til konkrete projekter. Kommuneplantillægget er en mindre del af den overordnede strategiske plan for kommunen, og forholder sig kun til retningslinjer, kort med negative og neutrale udpegninger med dertilhørende redegørelse.

Hedensted Kommune har foretaget en screening af planforslaget og har afgjort, at det ikke vil have en væsentlig indvirkning på miljøet. Afgørelsen om ikke at udarbejde en miljøvurdering er truffet på baggrund af lovens § 8, stk. 2, nr. 1, idet der planlægges for et projekt, som er omfattet af punkt 3a i lovbekendtgørelsens bilag 2.

Afgørelsen skal i henhold til Lov om miljøvurdering af planer og programmer og konkrete projekter (VVM) offentliggøres med begrundelse og klagevejledning, hvilket sker samtidig med, at planforslaget fremlægges i offentlig høring.

Forudgående høring

Inden afgørelse om miljøvurdering træffes, skal kommunen høre andre berørte myndigheder om, hvorvidt de mener, at der er anledning til at gennemføre en miljøvurdering af planforslaget. Ved berørt myndighed forstås en myndighed, som på grund af dens specifikke miljøansvar skal godkende eller give samtykke, tilladelse, godkendelse eller dispensation, for at planen eller programmet kan realiseres.

Andre berørte myndigheder har i perioden fra den 2. oktober til den 16. oktober 2020 haft mulighed for at kommentere kommunens forventede afgørelse om ikke at gennemføre en miljøvurdering af planforslaget, og der er ikke indkommet bemærkninger, som giver anledning til at miljøvurdere planforslaget.

Klageregler

Der kan klages over kommunens afgørelse om ikke at udarbejde miljøvurdering.

Efter § 48, stk. 1, i Bekendtgørelse om lov nr. 973 af 25/06/2020 om miljøvurdering af planer og programmer og af konkrete projekter (VVM) kan der klages efter de regler, som planen eller programmet udarbejdes efter. Afgørelser om miljøvurdering i forbindelse med lokalplanen kan således forelægges Planklagenævnet, jf. planlovens § 58, stk. 1, som ændret ved Lov nr. 1658 af 20. december 2016 om Planklagenævnet.

Hvis du vil klage

Hvis du vil klage over en afgørelse truffet af Hedensted Kommune, skal du indgive klagen via Planklagenævnets Klageportal, som du finder et link til på www.borger.dk og www.virk.dk.

Klagen sendes via Klageportalen til Hedensted Kommune.

På Nævnenes Hus, www.naevneneshus.dk, er der en vejledning til, hvordan man klager.

Når du klager, skal du med betalingskort betale et gebyr. Klagen bliver først sendt videre til behandling, når gebyret er betalt.

Klagefrist

Klagefristen er 4 uger fra annoncering af afgørelsen.

Fritagelse for at bruge Klageportalen

Fritagelse for at bruge Klageportalen skal sendes med en begrundet anmodning til kommunen, senest samtidig med klagen. Kommunen videresender herefter anmodningen til Planklagenævnet, som træffer afgørelse om, hvorvidt anmodningen imødekommes.

Screeningsskema

Skemaet indeholder selve forundersøgelsen og delkonklusioner for hvert emne. Den samlede konklusion for forundersøgelsen findes på side 4

Ansvarligt team:

Trafik:
 Industri:
 Udvikling og erhverv:
 Spildevand:
 Drikkevand:
 Klimagrube:



Kultur og Fritid:
 Landbrug:
 Vand og Natur:
 Byg - Landskab:
 Plan og Udvikling:



Medfører planen/programmet ændringer eller påvirkninger af følgende områder?	Bemærkning/beskrivelse af fakta	Ikke aktuelt/ingen miljøpåvirkning	Måske miljøpåvirkning	Væsentlig miljøpåvirkning (medfører miljørapport)	Ansvarlig- Initialer
1. Befolkningens levevilkår					
1.1 Trafik <i>Trafikafvikling</i> <i>Risiko for ulykker</i> <i>Offentlige transportmuligheder</i>	Ingen bemærkninger.	x			AMH
1.2 Sikkerhed i forhold til brand, eksplosion og giftpåvirkning	Ingen bemærkninger.	x			AMH
1.3 Støj fra virksomheder og tekniske anlæg	Ingen bemærkninger.	x			AMH

1.4 Støj og vibrationer fra trafik og jernbane	Ingen bemærkninger.	x			AMH
1.5 Påvirkning af erhvervsliv	Erhvervslivet vil ikke få nye eller skærpede krav i forhold til retningslinjer for større solcelleanlæg i det åbne land.	x			AMH
1.6 Påvirkning af og fra landbrug <i>Begrænsninger og gener for landbrug og dyrehold</i>	Landbruget vil ikke få nye eller skærpede krav i forhold til retningslinjer for større solcelleanlæg i det åbne land. Retningslinjerne udpeget kun negative område, hvor resten vil være neutrale områder. Et solcelleanlæg i et neutralt område vil kræve en konkret vurdering i forbindelse med den videre planlægning, når afgrænsning, disponering og omfang af området kendes mere detaljeret.	x			AMH
1.7 Boligmiljø <i>Planens konsekvenser for nærområdets beboere</i>	Byzone arealet er en del af den negative udpegning, og solcelleanlæg vil derfor ikke kunne placeres i byerne. Et solcelleanlæg skal overholde en afstand til boliger på 200 meter, og et anlæg kan derfor ikke placeres lige op af beboelse. Et solcelleanlæg i et neutralt område vil kræve en konkret vurdering i forbindelse med den videre planlægning, når afgrænsning, disponering og omfang af området kendes mere detaljeret.	x			AMH
1.8 Sundhedstilstand <i>Tilgængelighed til opholdsarealer, stier, forbindelser og mødesteder</i>	Ingen bemærkninger.	x			AMH
1.9 Fritid <i>Afstanden til fritidsanlæg og aktiviteter samt mulighed for disse</i>	Ingen bemærkninger.	x			AMH
1.10 Påvirkning af sociale forhold <i>Afstand og forbindelser til offentlig og privat service Tryghed og kriminalitet</i>	Ingen bemærkninger.	x			AMH
2. Materielle goder					

2.1 Arealforbrug	Ingen bemærkninger.	x			AMH
3. Klimatiske faktorer					
3.1 Følger af global opvarmning <i>Forhøjet vandstand Ekstrem regn Oversvømmelse Klimahåndteringsområder</i>	Retningslinjer for større solcelleanlæg i det åbne land udpeger negative og neutrale områder. Klimatilpasningsområderne i Hedensted Kommuneplan 2017 – 2029 er delvist omfattet af de negative udpegninger. Et solcelleanlæg i et neutralt område vil kræve en konkret vurdering i forbindelse med den videre planlægning, når afgrænsning, disponering og omfang af området kendes mere detaljeret.	x			AMH
3.2 Lokalt niveau <i>Vind Sol Skyggeforhold</i>	Retningslinjer for større solcelleanlæg i det åbne land udpeger negative og neutrale områder. Da kommuneplantillægget ikke udpeger specifikke områder til solcelleanlæg vil en konkret vurdering ske i forbindelse med den videre planlægning, når afgrænsning, disponering og omfang af området kendes mere detaljeret.	x			AMH
4. Jordbund					
4.1 Jordforurening	Ingen bemærkninger.	x			AMH
4.2 Råstoffer	Retningslinjer for større solcelleanlæg i det åbne land udpeger negative og neutrale områder. Da kommuneplantillægget ikke udpeger specifikke områder til solcelleanlæg vil en konkret vurdering ske i forbindelse med den videre planlægning, når afgrænsning, disponering og omfang af området kendes mere detaljeret.	x			AMH
4.3 Geologiske særpræg	Retningslinjer for større solcelleanlæg i det åbne land udpeger negative og neutrale områder. Da kommuneplantillægget ikke udpeger specifikke områder til solcelleanlæg vil en konkret vurdering ske i forbindelse med den videre planlægning, når afgrænsning, disponering og omfang af området kendes mere detaljeret.	x			AMH

5. Vand					
5.1 Overfladevand <i>Håndtering Nedsivning Udledning Forsinkelse Potentielt vandlidende områder</i>	Retningslinjer for større solcelleanlæg i det åbne land udpeger negative og neutrale områder. Da kommuneplantillægget ikke udpeger specifikke områder til solcelleanlæg vil en konkret vurdering ske i forbindelse med den videre planlægning, når afgrænsning, disponering og omfang af området kendes mere detaljeret.	x			AMH
5.2 Spildevand <i>Håndtering Evt. spildevandstillæg</i>	Ingen bemærkninger.	x			AMH
5.3 Vandløb <i>Påvirkning af vandløb i forhold til håndtering af overfladevand Risiko for forurening</i>	Vandløb er i mange tilfælde en del af den negative udpegning.	x			AMH
5.4 Grundvand <i>Drikkevandsinteresser Indvindingsopland Boringer</i>	Retningslinjer for større solcelleanlæg i det åbne land udpeger negative og neutrale områder. Da kommuneplantillægget ikke udpeger specifikke områder til solcelleanlæg vil en konkret vurdering ske i forbindelse med den videre planlægning, når afgrænsning, disponering og omfang af området kendes mere detaljeret.	x			RO
6. Luft					
6.1 Luftforurening <i>Støv og andre emissioner</i>	Ingen bemærkninger.	x			AMH
7. Natur					
7.1 Fauna, flora og biologisk mangfoldighed samt søer <i>Naturbeskyttelseslovens § 3 Bilag IV-arter Spredningskorridorer</i>	Kommuneplantillægget udpeger negative områder som bl.a. omfatter naturbeskyttelsesområde, økologiske forbindelser, beskyttede naturtyper og fredskov. Inden for disse udpegninger kan der ikke opstilles solcelleanlæg i det åbne land.	x			AMH

<i>Fredsskov Lavbundsarealer Søer</i>					
7.2 Natura 2000	Kommuneplantillægget udpeger negative områder som bl.a. omfatter Nature 2000-områder. Inden for disse udpegninger kan der ikke opstilles solcelleanlæg i det åbne land. Hedensted Kommune vurderer, at planlægningen på grund af de negative udpegninger i forhold til natur ikke kan medføre en negativ påvirkning af Natura 2000-områder.	x			AMH
8. Landskab					
8.1 Overordnede landskabsinteresser <i>Bevaringsværdige landskaber Kystnærhedszonen Skovrejsning</i>	Retningslinjer for større solcelleanlæg i det åbne land udpeger negative og neutrale områder. Da kommuneplantillægget ikke udpeger specifikke områder til solcelleanlæg, vil en konkret vurdering ske i forbindelse med den videre planlægning, når afgrænsning, disponering og omfang af området kendes mere detaljeret. Bevaringsværdige landskaber er en del af de negative udpegninger.	x			AMH
8.2 Beskyttelseslinjer <i>Åbeskyttelseslinjen Skovbeskyttelseslinjen Strandbeskyttelseslinjen</i>	Beskyttelseslinjer er en del af de negative udpegninger.	x			AMH
8.3 Visuel påvirkning på lokalt plan <i>Udsigt Indblik Arkitektonisk udtryk Lysforurening</i>	Ingen bemærkninger.	x			AMH
9. Kulturarv					
9.1 Fortidsminder <i>Herunder fortidsmindebeskyttelseslinjen Beskyttede sten- og jorddiger</i>	Retningslinjer for større solcelleanlæg i det åbne land udpeger negative og neutrale områder. Da kommuneplantillægget ikke udpeger specifikke	x			AMH

	områder til solcelleanlæg, vil en konkret vurdering ske i forbindelse med den videre planlægning, når afgrænsning, disponering og omfang af området kendes mere detaljeret. Fortidsmindebeskyttelseslinjen er en del af de negative udpegninger				
9.2 Kirker <i>Herunder byggelinjer, omgivelser og fredninger</i>	Kirkeomgivelser er en del af de negative udpegninger.	x			AMH
9.3 Kulturmiljøer, fredninger og bevaringsværdige bygninger	Ingen bemærkninger.	x			AMH
9.4 Arkæologiske forhold <i>Jordfaste fortidsminder</i>	Ingen bemærkninger.	x			AMH
10. Andet					
10.1 Andre faktorer, der er relevante ved den pågældende plan	Ingen bemærkninger.	x			AMH
11. Kumulative effekter					
11.1 Den samlede påvirkning <i>Flere enkelte ubetydelige påvirkninger kan give en væsentlig samlet påvirkning</i>	Der vurderes ikke at være nogle kumulative effekter.	x			AMH
Behov for miljøvurdering	Bemærkninger	Nej		Ja	
	Det vurderes, at den samlede miljøpåvirkning inklusive de kumulative effekter af planforslaget ikke vil være væsentlige.	X			

**) Indvirkninger tages i betragtning både i anlægsfasen, og når planen er realiseret. Især de indvirkninger, som planforslaget har på næromgivelserne, men også de indvirkninger nærområdet har på realisering af planforslaget.*

****)** *Følgende aspekter tages i betragtning:*

- *Hvor stor er indvirkningen og dens rumlige udstrækning (det geografiske område og størrelsen af den befolkning, som kan blive berørt)?*
- *Hvor værdifuldt og sårbart er det område, som kan blive berørt?*
- *Hvor længe varer indvirkningen? Er den reversibel?*
- *Er der fare for menneskers sundhed og miljøet?*