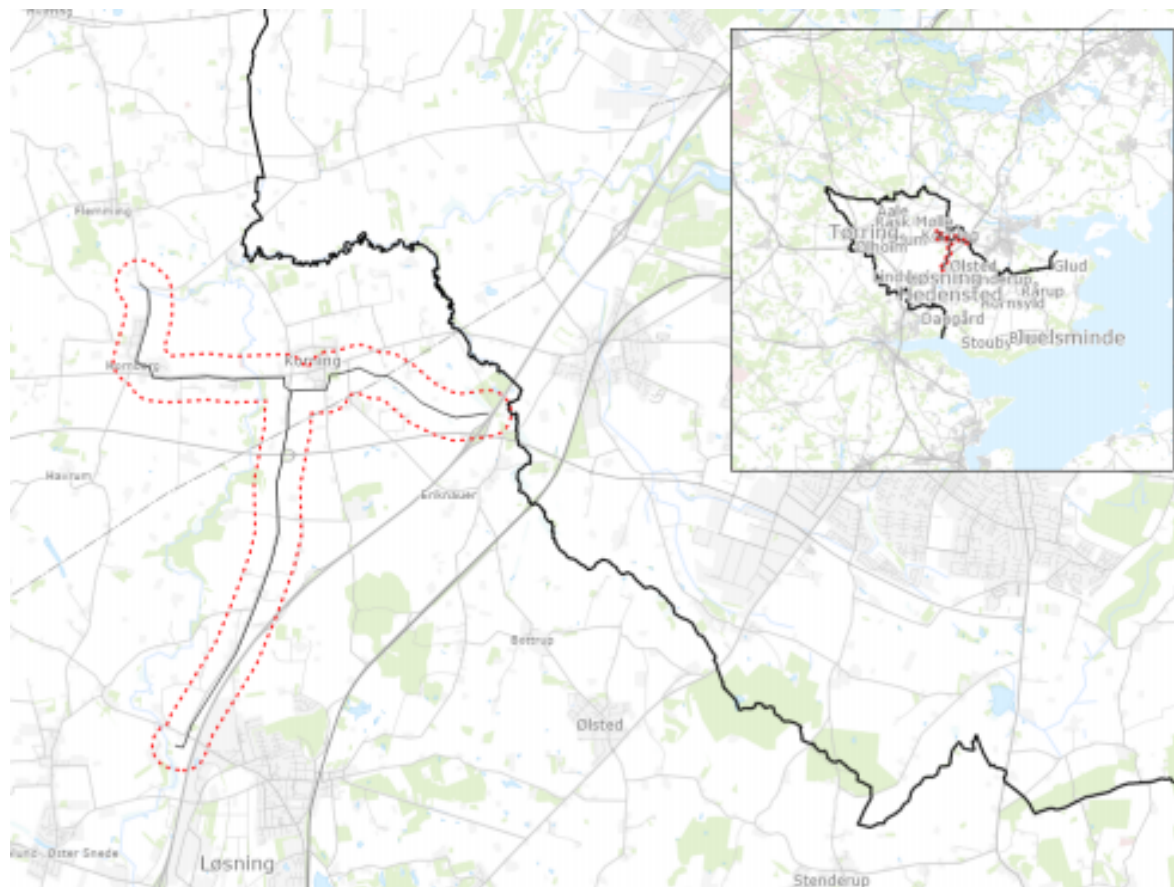


Screening af spildevandsplanstillæg nr. 39 – Nedlæggelse af Korning Renseanlæg, anlæg af transportanlæg til spildevand



Kort beskrivelse af planen:

Dette tillæg til spildevandsplanen omhandler nedlæggelse af Korning Renseanlæg og overpumpning af spildevand til Hedensted Centralrenseanlæg samt anlæg af transportledninger fra Korning til den eksisterende pumpestation på Vandmøllevej 47. Dette tillæg omhandler også anlæg af transportledning mellem Hornborg og Korning. Denne ledning skal transportere spildevand fra byerne Flemming og Hornborg til Hedensted Centralrenseanlæg, og dermed reducere spildevand til Åle Renseanlæg. Dette skal ske for at kunne imødekomme fremtidig omlægning af oplandsstrukturen til renseanlæggene i Hedensted Kommune.

I en senere etape forventes spildevand fra Ølholm som pt behandles på Tørring Renseanlæg, at blive flyttet til Åle Renseanlæg. Dette vil blive behandlet i senere tillæg til spildevandsplanen samt miljøscreening.

Alle oplande til Korning Renseanlæg er i dag separatkloakerede eller spildevandskloakerede. Det betyder, at spildevandssammensætningen er helt anderledes, end da anlægget i sin tid blev bygget. Anlægget har i dag svært ved at overholde renskravene i udledningstilladelsen. Hedensted Spildevandsselskab har forsøgt med flere midler og tiltag at optimere rensningen i anlægget, men det har ikke været muligt, at finde en permanent løsning på problemet.

Udløb fra Korning Renseanlæg sker i dag til Korning Bæk/Ølsted Å via udløb UKO1. Dette udløb nedlægges. Korning Bæk/Ølsted Å har høj økologisk tilstand, jævnfør MiljøGIS for basisanalyse for vandområdeplaner 2021-2027.

Spildevandet fra Eriknauer skal pumpes til Korning, på denne del forventes det eksisterende ledningssystem genanvendt / udskiftet. Spildevandet fra Korning og Eriknauer skal pumpes syd om byen til Merringvej syd for kroen. Spildevandet fra Flemming-Hornborg skal fra den eksisterende pumpestation pumpes til Hornborg og langs Horsensvej-Korningvej til Merringvej syd om kroen. Alt spildevandet skal herfra ledes langs Merringvej til pumpestationen på Vandmøllevej 47, hvor det så kommer ind i det eksisterende kloaksystem til Hedensted Centralrenseanlæg.

Krydsninger af beskyttet natur og vandløb projekteres udført som styret underboring.

Fakta om renseanlæggene

Korning Renseanlæg

Korning Renseanlæg leder det rensede vand til Korning Bæk, derfra løber det videre gennem Ølsted Å og Bygholm Å til Bygholm Sø og Horsens Fjord.

Når vandtemperaturen i processen bliver under 7°C, har der ofte været kortere perioder med problemer med ammonium-fjernelse, men siden efteråret har der været store problemer med ammonium-fjernelse, og denne lange periode formodes at hænge sammen med, at hele byen er blevet separeret, og den hydrauliske belastning derved er ændret.

Da det er en kort periode hvor ejendommene i det sidste område har været separeret – enkelte er det endnu ikke – er det svært at give data på årsbasis, men nedenstående er gennemsnit for 2. halvår 2020.

Tilløbsmængde: ca. 62 m³/døgn, PE belastning: ca. 200 PE. Godkendt til belastning på 1000 PE.

Hedensted Renseanlæg

Hedensted Renseanlæg leder det rensede spildevand til Skrædderskov Bæk og videre gennem Rohden Å til Vejle Yderfjord.

Renseanlægget har en tilladelse til håndtering af spildevand svarende til en kapacitet på 45.000 PE, og belastningen ligger omkring 25.000 PE, så anlægget vil kunne håndtere den øgede belastning fra Korning, Eriknauer, Flemming og Hornborg.

Hedensted Renseanlæg overholder udledningstilladelsen for anlægget.

Planlægningsgrundlag

Zonestatus:

Nuværende zonestatus: Primært landzone. Korning by ligger i byzone

Fremtidig zonestatus: Ingen ændring

Gældende lokalplan:

Der er enkelte lokalplaner i området, og dette tillæg er i overensstemmelse med planlægningen.

Gældende kommuneplan:

Kommuneplan 2017-2029, dette tillæg er i overensstemmelse hermed

Gældende Spildevandsplan:

Hedensted Kommunes Spildevandsplan 2015-2020. Dette tillæg er udarbejdet i overensstemmelse med den overordnede spildevandsplanlægning og understøtter målsætningen om en forbedret vandkvalitet i recipienter ved at nedlægge mindre renseanlæg.

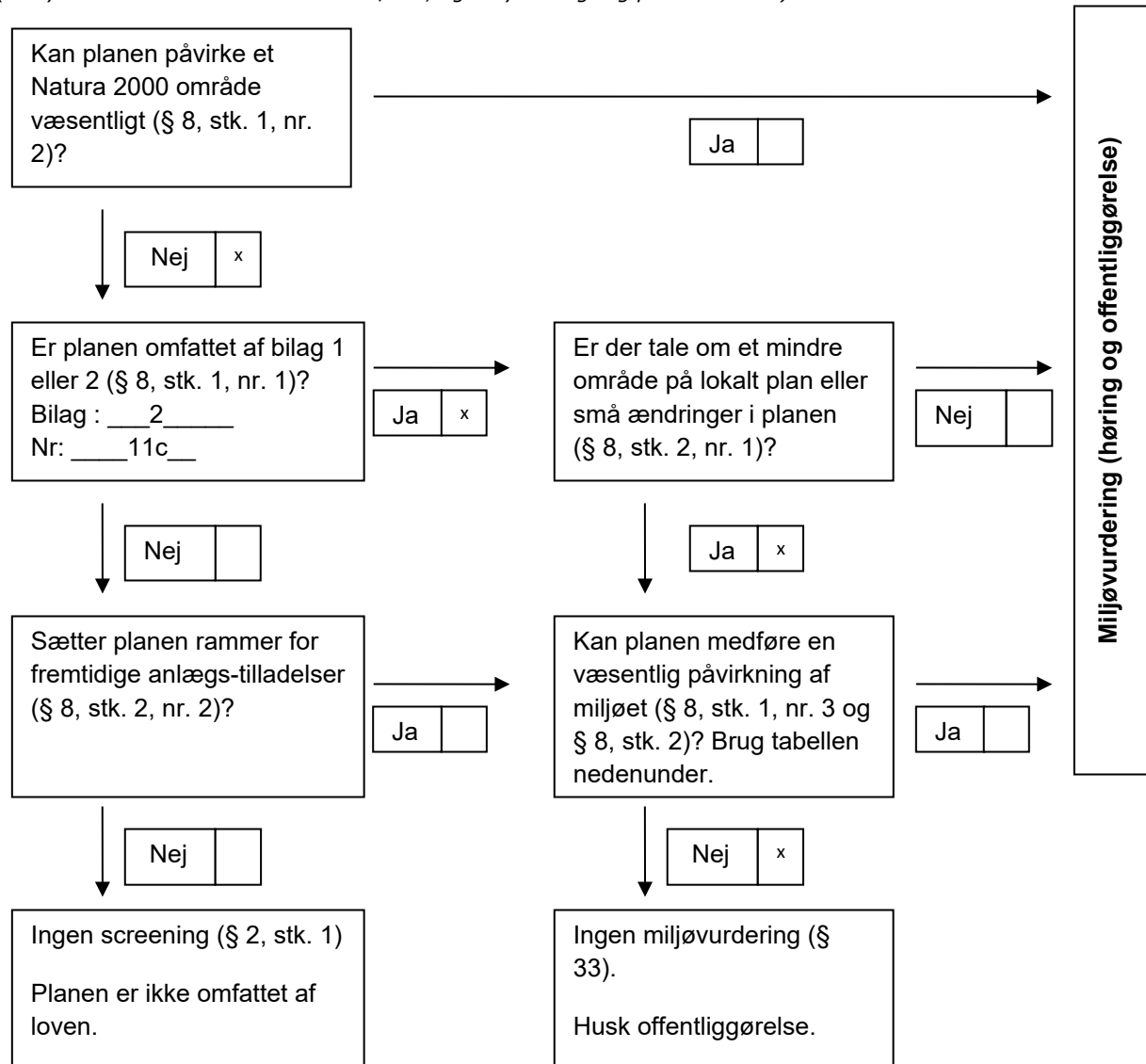
0 – Alternativet

Hvis tillægget til spildevandsplanen ikke vedtages, vil områdets afledningsforhold være uændrede, således at eksisterende spildevandsplan fortsat er gældende. Korning Renseanlæg vil fortsætte med at behandle og udlede rensset spildevand via udløb UKO1, og forsyningen skal etablere forbedringer af rensningen inden udløb i Korning Bæk for at kunne overholde den gældende udledningstilladelse. Spildevand fra Hornborg og Flemming vil fortsat afledes til Åle Renseanlæg, som ikke klargøres til at have mulighed for at modtage spildevand fra oplandet til Tørring Renseanlæg. Dette kan betyde, at forsyningens renseanlæg i oplandet til Gudenå skal udbygges.

Retsgrundlag for beslutning vedrørende miljøvurdering

Vurdering i forhold til § 8 i Lov om miljøvurdering af planer og programmer og af konkrete projekter (VVM) (LBK nr. 973 af 25 juni 2020).

(Afkryds i de relevante kasser med JA/NEJ, og udfyld bilag- og punktnummer)



Samlet konklusion af screeningen

Det vurderes, at den samlede miljøpåvirkning inklusive de kumulative effekter af planforslaget ikke er væsentlige. Derfor er der ikke krav om udarbejdelse af en miljøvurdering i henhold til Lov om miljøvurdering af planer og programmer og konkrete projekter (VVM), LBK nr. 973 af 25. juni 2020.

Afgørelsen skal i henhold til Miljøvurderingsloven offentliggøres med begrundelse og klagevejledning, hvilket sker samtidig med, at planforslaget fremlægges i offentlig høring.

Forudgående høring

Inden afgørelse om miljøvurdering træffes, skal kommunen høre andre berørte myndigheder om, hvorvidt de mener, at der er anledning til at gennemføre en miljøvurdering af planforslaget. Ved berørt myndighed forstås en myndighed, som på grund af dens specifikke miljøansvar skal godkende eller give samtykke, tilladelse, godkendelse eller dispensation, for at planen eller programmet kan realiseres.

Andre berørte myndigheder har i perioden fra den XXXX til den XXX haft mulighed for at kommentere kommunens forventede afgørelse om ikke at gennemføre en miljøvurdering af planforslaget, og der er ikke indkommet bemærkninger, som giver anledning til at miljøvurdere planforslaget.

Klageregler

Der kan klages over kommunens afgørelse om ikke at udarbejde miljøvurdering.

Efter § 48, stk. 1, i Bekendtgørelse om lov nr. 973 af 25. juni 2020 om miljøvurdering af planer og programmer og af konkrete projekter (VVM) (Miljøvurderingsloven) kan der klages efter de regler, som planen eller programmet udarbejdes efter.

Hvis planen eller programmet ikke er udarbejdet i henhold til loven, eller den pågældende lov ikke giver mulighed for klage, kan myndighedens afgørelse, for så vidt angår retlige spørgsmål, påklages til Miljø- og Fødevareklagenævnet, jf. Miljøvurderingslovens § 16, stk. 2, som ændret ved Lov nr. 1715 af 27. december 2016 om Miljø- og Fødevareklagenævnet.

Hvis du vil klage

Hvis du vil klage over en afgørelse truffet af Hedensted Kommune, skal du indgive klagen via klageportalen. Klageportalen tilgås via www.borger.dk eller www.virk.dk.

På Nævnenes Hus, www.naevneneshus.dk, er der link til klagenævnets hjemmeside.

Klagen sendes via Klageportalen til Hedensted Kommune.

Vejledning om, hvordan man skal logge på klageportalen, findes på www.borger.dk og www.virk.dk. På Miljø- og Fødevareklagenævnets hjemmeside, www.nmkn.dk, findes information om, hvordan man klager via klageportalen.

Når du klager, skal du betale et gebyr. Klagegebyret opkræves af Nævnenes Hus. Betaling af klagegebyr sker ved elektronisk overførsel eller ved giroindbetaling. Gebyr skal indbetales inden for en fastsat frist. Hvis gebyret ikke indbetales inden udløbet af fristen, afvises klagen.

Klagefrist

Klagefristen er 4 uger fra annoncering af afgørelsen.












Fritagelse for at bruge Klageportalen

Fritagelse for at bruge Klageportalen skal sendes med en begrundet anmodning til kommunen, senest samtidig med klagen. Kommunen videresender herefter anmodningen til Planklagenævnet, som træffer afgørelse om, hvorvidt anmodningen imødekommes.

Screeningsskema

Skemaet indeholder selve forundersøgelsen og delkonklusioner for hvert emne. Den samlede konklusion for forundersøgelsen findes på side 4.

Ansvarligt team:

Trafik:		Kultur og Fritid:	
Industri:		Landbrug:	
Udvikling og erhverv:		Vand og Natur:	
Spildevand:		By og Landskab:	
Drikkevand:		Sekretariatet:	
Klimagruppe:			

Medfører planen/programmet ændringer eller påvirkninger af følgende områder?	Bemærkning/beskrivelse af fakta	Ikke aktuelt/ingen miljøpåvirkning	Måske miljøpåvirkning	Væsentlig miljøpåvirkning (medfører miljørapport)	Ansvarlig- Initialer
1. Befolkningens levevilkår					
1.1 Trafik <i>Trafikafvikling</i> <i>Risiko for ulykker</i> <i>Offentlige transportmuligheder</i>	Der ændres ikke på trafikafviklingen i forbindelse med tillægget.	X			MHG
1.2 Sikkerhed i forhold til brand, eksplosion og giftpåvirkning	Ikke relevant	x			MHG
1.3 Støj fra virksomheder og tekniske	Ikke relevant	x			MHG

anlæg					
1.4 Støj og vibrationer fra trafik og jernbane	Ikke relevant	x			MHG
1.5 Påvirkning af erhvervsliv	Ikke relevant	x			MHG
1.6 Påvirkning af og fra landbrug <i>Begrænsninger og gener for landbrug og dyrehold</i>	Ikke relevant	x			MHG
1.7 Boligmiljø <i>Planens konsekvenser for naboer i området</i>	Idet planen giver mulighed for ledninger under jorden påvirker det ikke naboer i området. Idet planen muliggør, at Korning Renseanlæg nedlægges, fjernes gener fra renseproces i naboer i området ved renseanlæggets lokalitet. Dette, vurderer vi, kan være positivt for naboer i området.	x			CDN /RBJ
1.8 Sundhedstilstand <i>Tilgængelighed til opholdsarealer, stier, forbindelser og mødesteder</i>	Idet planen giver mulighed for ledninger under jorden, har det ingen påvirkning af sundhedstilstanden.	x			CDN
1.9 Fritid <i>Afstanden til fritidsanlæg og aktiviteter samt mulighed for disse</i>	Idet planen giver mulighed for ledninger under jorden, påvirker det ikke afstanden til fritidsanlæg m.v.	x			CDN
1.10 Påvirkning af sociale forhold <i>Afstand og forbindelser til offentlig og privat service Tryghed og kriminalitet</i>	Idet planen giver mulighed for ledninger under jorden påvirker det ikke sociale forhold.	x			CDN
2. Materielle goder					
2.1 Arealforbrug	Arealforbrug vurderes værende passende.	x			CDN

3. Klimatiske faktorer					
3.1 Følger af global opvarmning <i>Forhøjet vandstand Ekstrem regn Oversvømmelse Klimahåndteringsområder</i>	Korning Renseanlæg er beliggende i område, som jævnfør retningslinjer i Kommuneplan 2017-2029 er udlagt som 'Oversvømmelse eller erosion' og 'klimatilpasningsområde' med risiko for oversvømmelse fra vandløb, søer og havet. Ved at nedlægge renseanlægget fjernes risikoen for sammenblanding af ikke rensede spildevand med vand fra vandløb. Hedensted Centralrenseanlæg, som skal modtage spildevand fra bl.a. Korning Renseanlæg har ikke disse udpegninger, jf. retningslinjer i Kommuneplan 2017-2029.	x			RBJ
3.2 Lokalt niveau <i>Vind Sol Skyggeforhold</i>	Planen medfører ingen vind- eller skyggegener.	x			MHG
4. Jordbund					
4.1 Jordforurening	Arealet er beliggende udenfor områdeklassificeret område, og V1 og V2 kortlagte grunde.	x			MHG
4.2 Råstoffer	Ikke relevant	x			MHG
4.3 Geologiske særpræg	Planens vestlige afgrænsning berører den østlige afgrænsning af et større område med geologisk bevaringsværdi for Det Midtjyske Søhøjland. Det vurderes ikke at plangennemførelsen negativt vil påvirke det geologiske interesseområde væsentligt.	x			CDN /RBJ

5. Vand					
5.1 Overfladevand <i>Håndtering</i> <i>Nedsivning</i> <i>Udledning</i> <i>Forsinkelse</i> <i>Potentielt vandlidende områder</i>	Planen ændrer ikke på afledning af regn- og overfladevand	x			MHG
5.2 Spildevand <i>Håndtering</i> <i>Evt. spildevandstillæg</i>	Udledning af rensset spildevand flyttes fra Åle Renseanlæg, og dermed Gudenåen, Randers Fjord og fra Korning Renseanlæg og dermed Korning Bæk, Byholm Å til Hedensted Centralrenseanlæg, Roden Å, Vejle Yderfjord. Stofbelastningen i de tre recipienter vil dermed ændres. Da Hedensted Centralrenseanlæg har flere renseprocesser og er et mere effektivt renseanlæg end Korning Renseanlæg, som ikke kan overholde den meddelte udledningstilladelse, vurderer Hedensted Kommune, at planforslaget vil muliggøre en bedre rensning af spildevandet end under eksisterende forhold. Påvirkningen af Korning Bæk, Ølsted Å og Byholm Å fra udledning af rensset spildevand ophører. Mængden af spildevand, der overføres til rensning på Hedensted Centralrenseanlæg vurderes mindre væsentlig i forhold til kapacitet og effektivitet af Hedensted Centralrenseanlæg, hvormed Hedensted Kommune vurderer, at udledning af rensset spildevand i Skrædderskov Bæk ikke væsentlig ændres eller vil påvirke hverken Skrædderskov Bæk eller nedstrømsliggende vandområder.	x			MHG /RBJ

5.3 Vandløb <i>Påvirkning af vandløb i forhold til håndtering af overfladevand</i> <i>Risiko for forurening</i>	Hedensted Kommune vurderer, at planforslaget ikke vil medføre væsentlige ændringer i Gudenå eller Skrædderskov Bæk, og at udledning af rensset spildevand fra Korning Renseanlæg i Korning Bæk fjernes, hvormed påvirkningen af vandløbet med rensset spildevand ophører, og vandløbets samlede tilstand kan forbedres.				RBJ
5.4 Grundvand <i>Drikkevandsinteresser</i> <i>Indvindingsopland</i> <i>Boringer</i>	Ingen grundvandsmæssige udfordringer	X			RO
6. Luft					
6.1 Luftforurening <i>Støv og andre emissioner</i>	Ikke relevant.	x			MHG
7. Natur					
7.1 Fauna, flora og biologisk mangfoldighed samt søer <i>Naturbeskyttelseslovens § 3</i> <i>Bilag IV-arter</i> <i>Spredningskorridorer</i> <i>Fredsskov</i> <i>Lavbundsarealer</i> <i>Søer</i>	Der er registreret flere beskyttede naturområder i forbindelse med tracéet til ny transportledning til spildevand. Da det er oplyst, at krydsning af §3-natur og -vandløb, vil udføres som styret underboring, vurderes der ikke at ske påvirkning af beskyttet natur. Planen medfører mulighed for at Korning Renseanlæg nedlægges, og belastningen af vandløbssystemet, Bygholm Å, med rensset spildevand ophører. Planlægningen vil øge udledningen af rensset spildevand til Skrædderskov bæk og Rohden Å, som begge er §3-beskyttede. Forøgelsen er dog meget lille (spildevand fra 200 PE tilføjes til den eksisterende udledning på pt. 25.000 PE), hvormed den planlagte ændring ikke vurderes at kunne medføre tilstandsændringer.	x			VIR

	<p>På baggrund af ovenstående vurderes ligeledes, at planlægningen ikke vil have en negativ påvirkning af bilag IV-arter, spredningskorridorer mv..</p>				
<p>7.2 Natura 2000</p>	<p>I forhold til det planlagte tracé til anlæg af transportledninger, er der ca. 0,9 km til nærmeste internationale naturbeskyttelsesområde: Natura 2000 område nr. 236 'Bygholm Ådal', som rummer Habitatområde nr. 236.</p> <p>Planen muliggør, at Korning Renseanlæg og udløb herfra, UKO1, nedlægges, hvormed Bygholm Ådal herefter ikke vil blive påvirket af rensset spildevand fra Korning Renseanlæg.</p> <p>Hedensted Kommune vurderer, at på grund af afstanden og den anvendelse, der her planlægges for, at dette ikke vil medføre en negativ påvirkning af Natura 2000-området.</p> <p>Fra Hedensted Renseanlæg, hvortil udledning af rensset spildevand flyttes, er der ca 2,3 km til nærmeste internationale naturbeskyttelsesområde: Natura 2000 område nr. 78 'Skove langs nordsiden af Vejle Fjord', som rummer Habitatområde nr. 67 og Fuglebeskyttelsesområde nr. 45. Det udledte rensede spildevand ledes via Skrædderskov bæk til Rohden Å, som løber gennem Natura 2000-området, inden den løber ud i Vejle Fjord. På udpegningsgrundlaget for habitatområdet er bl.a. bæklampret og Vandløb med vandplanter. Den supplerende udledning, udgør en meget lille andel af den samlede udledning fra Hedensted Renseanlæg (200 PE vs udledning på pt. 25.000 PE) og på den baggrund vurderes den planlagte ændring ikke at kunne påvirke Natura 2000-området og dets udpegningsgrundlag væsentlig.</p> <p>Hedensted Kommune vurderer, at på grund af afstanden og den anvendelse, der her planlægges</p>	<p>x</p>			<p>VIR</p>

	for, at dette ikke vil medføre en negativ påvirkning af Natura 2000-området.				
8. Landskab					
8.1 Overordnede landskabsinteresser <i>Bevaringsværdige landskaber Kystnærhedszonen Skovrejsning</i>	Planen går på tværs af et større sammenhængende landskab i forbindelse med Gesager Å-dal. Planen giver mulighed for ledning under jorden og påvirker derfor ikke det større sammenhængende landskab.	x			CDN
8.2 Beskyttelseslinjer <i>Åbeskyttelseslinjen Skovbeskyttelseslinjen Strandbeskyttelseslinjen</i>	Planen går på tværs af en å-beskyttelseslinje i forbindelse med Gesager Å. Idet planen giver mulighed for ledning under jorden, påvirkes byggelinjerne ikke.				CDN
8.3 Visuel påvirkning på lokalt plan <i>Udsigt Indblik Arkitektonisk udtryk Lysforurening</i>	Planen giver mulighed for ledninger under jorden, og har derfor ikke en visuel påvirkning på lokalt plan.	x			CDN
9. Kulturarv					
9.1 Fortidsminder <i>Herunder fortidsmindebeskyttelseslinjen Beskyttede sten- og jorddiger</i>	Der ligger fortidsminder i relativ nærhed af ledningstracéet. Det bør derfor anmeldes til Vejlemuseerne før der graves. Vejlemuseerne har givet følgende svar: "Der kan på dele af linjeføringen være arkæologiske interesser. Behovet for arkæologisk forundersøgelser afklares i forbindelse med detailprojekteringen."		X		MHG
9.2 Kirker <i>Herunder byggelinjer, omgivelser og fredninger</i>	En del af planen berører kirkebyggelinjen og kirkeomgivelser i forbindelse med Korning Kirke og Hornborg Kirke. Idet der er 170 m til Korning kirke og 60 m til Hornborg Kirke, og idet det planen giver mulighed for ledninger under jorden, vurderes byggelinjer og fredninger ikke at blive berørt.	X			CDN

9.3 Kulturmiljøer, fredninger og bevaringsværdige bygninger	Korning er registreret som et bevaringsværdigt kulturmiljø. Idet det drejer sig om ledninger under jorden, vurderes kulturmiljøet ikke at blive påvirket.	X			CDN
9.4 Arkæologiske forhold <i>Jordfaste fortidsminder</i>	Der er flere ikke fredede fortidsminder inden for planen. Derudover er der registreret en rundhøj i umiddelbar nærhed af ledningstracé, vest for Korning. Det bør anmeldes til Vejlemuseerne inden der graves.		X		CDN /MH G
10. Andet					
10.1 Andre faktorer, der er relevante ved den pågældende plan	Der vurderes ikke at være andre relevante faktorer	X			MHG
11. Kumulative effekter					
11.1 Den samlede påvirkning <i>Flere enkelte ubetydelige påvirkninger kan give en væsentlig samlet påvirkning</i>	Der vurderes ikke at være kumulative effekter, der kan påvirke planområdet eller blive påvirket af planen.	X			MHG
Behov for miljøvurdering	Bemærkninger	Nej		Ja	
	Det vurderes, at den samlede miljøpåvirkning inklusiv de kumulative effekter af planforslaget ikke er væsentlige, og der skal derfor ikke gennemføres miljøvurdering, idet det drejer sig om en mindre ændring på lokalt plan.	X			

*) *Indvirkninger tages i betragtning både i anlægsfasen, og når planen er realiseret. Især de indvirkninger, som planforslaget har på næromgivelserne, men også de indvirkninger nærområdet har på realisering af planforslaget.*

***) *Følgende aspekter tages i betragtning:*

- *Hvor stor er indvirkningen og dens rumlige udstrækning (det geografiske område og størrelsen af den befolkning, som kan blive berørt)?*
- *Hvor værdifuldt og sårbart er det område, som kan blive berørt?*

- *Hvor længe varer indvirkningen? Er den reversibel?*
- *Er der fare for menneskers sundhed og miljøet?*