



Tillæg nr. 39 til Spildevandsplan 2015-2020

Nedlæggelse af Korning Renseanlæg samt transportledning af spildevand fra Flemming, Hornborg, Korning og Eriknauer til Løsning



HEDENSTED
KOMMUNE

Indholdsfortegnelse

1. Indledning	3
2. Lovgrundlag.....	3
3. Plangrundlag	3
4. Spildevandsforhold	4
Status Korning renseanlæg.....	4
Status Hedensted Centralrenseanlæg.....	4
Status Ledningstracé	4
Plan Korning renseanlæg.....	4
Plan Hedensted Centralrenseanlæg.....	4
Plan ledningstracé	5
5. Arealer og grundejere, der berøres af tillægget	5
Generelt	5
Lodsejere, der berøres af ledningsanlæg	6
6. Recipientforhold	6
7. Økonomi	6
8. Miljøvurdering	6
9. Ikrafttræden.....	7
Bilag	8
Bilag 1: Oversigtskort ledningsforløb.....	8
Bilag 2: Berørte matrikler til transportledninger til spildevand.	9

1. Indledning

Dette tillæg til spildevandsplanen omhandler nedlæggelse af Korning renseanlæg og overpumpning til Hedensted Centralrenseanlæg samt anlæg af nye transportledninger fra Korning mv. til den eksisterende pumpestation på Vandmøllevej 47. Dette tillæg omhandler også anlæg af transportledning mellem Hornborg og Korning. Denne ledning skal transportere spildevand fra byerne Flemming og Hornborg til Hedensted Centralrenseanlæg, og dermed reducere spildevand til Åle Renseanlæg, dette skal ske for at kunne imødekomme fremtidig omlægning af oplandsstrukturen til renseanlæggene i Hedensted Kommune.

I en senere etape forventes spildevand fra Ølholm som pt behandles på Tørring Renseanlæg, at blive flyttet til Åle renseanlæg.

2. Lovgrundlag

Følgende er lovgrundlag for dette tillæg:

- § 32 i Lov om miljøbeskyttelse, LBK nr. 1218 af 25. november 2019 (Miljøbeskyttelsesloven).
- Bekendtgørelse nr. 2292 af 13. december 2020 om spildevandstilladelser mv. efter miljøbeskyttelseslovens kapitel 3 og 4 (Spildevandsbekendtgørelsen).
- Lov om Miljøvurdering af Planer og Programmer og af konkrete projekter (VVM), LBK nr. 973 af 25. juni 2020 (Miljøvurderingsloven).

3. Plangrundlag

Håndtering af spildevand i Hedensted Kommune er planlagt med udgangspunkt i Spildevandsplan 2015-2020, med de tillæg, der løbende er blevet vedtaget.

Hedensted Kommune ønsker med spildevandsplanen, at opnå en forbedret vandkvalitet i recipienter gennem en optimering af renseanlæg, nedlæggelse af mindre renseanlæg, etablering af bassin ved regnvandsbetingede udløb og forsat omlægning af eksisterende fællessystemer til separatsystemer.

Hedensted Kommunes Spildevandsplan 2015-2020 revideres ved dette tillæg. Revisionen omfatter nedlæggelse af Korning Renseanlæg, samt etablering af transportledning til spildevand til Hedensted Centralrenseanlæg fra hhv. Korning og Åle renseanlæg.

Dette tillæg er udarbejdet i overensstemmelse med spildevandsplanen og understøtter målsætningen for at opnå en forbedret vandkvalitet i vandområder ved at nedlægge et mindre renseanlæg.

Følgende planer er gældende for området:

- Hedensted Kommunes Kommuneplan 2017-2029
- Hedensted Kommunes spildevandsplan 2015-2020.

4. Spildevandsforhold

Status Korning renseanlæg

Korning Renseanlæg modtager spildevand fra byerne Korning og Eriknauer. De berørte oplande er alle separatkloakerede eller spildevandskloakerede. Regn- og overfladevand afledes til recipienter via forsinkelsesbassiner eller ved nedsivning i jorden. Tillægget medfører ikke ændringer i eksisterende oplande jf. gældende spildevandsplan.

Den gældende udledningstilladelse for Korning renseanlæg angiver en kapacitet på 1.000 PE og en maksimalt udledt vandmængde under regn på 10 l/sek. Stofbelastningen på Korning Renseanlæg er registreret til ca. 200 PE.

Korning Renseanlæg har udløb til Korning Bæk som ret hurtigt løber over i Ølsted Å, som har høj økologisk tilstand.

Da alle oplande til Korning Renseanlæg har adskilt regnvandet fra spildevandet, og den hydrauliske belastning derved er ændret i forhold til, hvad anlægget er dimensioneret til, har anlægget nu svært ved at overholde de renskrav, der er i tilladelsen. Hedensted Spildevand har forsøgt med flere midler og tiltag, at optimere rensningen i anlægget, men det har ikke været muligt at finde en permanent løsning på problemet.

Status Hedensted Centralrenseanlæg

Den gældende udledningstilladelse til Hedensted Centralrenseanlæg er på 45.000 PE og en maksimal udledt vandmængde regn på 550 l/sek. Oplandene til Hedensted Centralrenseanlæg er enten enten separatkloakeret, fælleskloakeret eller spildevandskloakeret. Der er løbende oplande som skifter fra fælles til separatkloakeret. Stofbelastningen på renseanlægget er reistreret til ca 21.300 PE.

De tilknyttede oplande til Hedensted Centralrenseanlæg er oplandene i byerne Bjerre, Bottrup, Båstrup, Daugård, Fakkegrav Badehotel og opland, Gammel Sole, Gammely, Hedensted, Hornsyld og Bråskov, Løsning, Ny Sebberup, Spettrup, Stenderup, Store Dalby, Stouby, Vejle Fjord Center og opland, Ølsted, Ølsted Nederholm, Ørum, Øster Snede og Kragelund.

Status Ledningstracé

Der er eksisterende ledninger fra Korning og Eriknauer til Korning Renseanlæg samt fra pumpestationen på vandmøllevej 47 til Hedensted Centralrenseanlæg.

Plan Korning renseanlæg

Korning renseanlæg nedlægges, og spildevandet skal pumpes til Hedensted Centralrenseanlæg.

Plan Hedensted Centralrenseanlæg

Hedensted Centralrenseanlæg vil blive tilført 350 PE fra Korning Renseanlæg og en maksimal belastning på 10 l/sek fra Korning renseanlæg, og skønsmæssigt 600 PE fra Flemming og Hornborg. Den planlagte belastning for Korning Renseanlæg er sat til 1000 PE, og det vil være denne belastning, der nu skal indehol-

des i plan for Hedensted Centralrenseanlæg. Det vurderes, at det ligger inden for Hedensted Centralrenseanlæg kapacitet. Udledningstilladelsen skal revideres/have et tillæg i forhold til de nye oplande, der bliver koblet til anlægget.

De tilknyttede oplande til Hedensted Centralrenseanlæg er oplandene i byerne Bjerre, Bottrup, Båstrup, Daugård, Fakkegrav Badehotel og opland, Gammel Sole, Gammely, Hedensted, Hornsyld og Bråskov, Flemming, Hornborg, Eriknauer, Korning, Løsning, Ny Sebberup, Spettrup, Stenderup, Store Dalby, Stouby, Vejle Fjord Center og opland, Ølsted, Ølsted Nederholm, Ørum, Øster Snede og Kragelund.

Plan ledningstracé

Transportledninger vil primært følge vejene Merringvej og Horsensvej-Korningvej, men vil enkelte steder skulle krydse matrikler længere væk fra vejforløbet. Se bilag 1. Der vil blive udlagt et deklaraionsbælte på 4 m, der hvor ledningerne bliver lagt. Arbejdsarealet vil være bredere.

De eksisterende ledninger mellem Korning renseanlæg og Korning vil blive genbrugt. Der hvor der pt er gravitationsledninger, vil trykledninger blive trukket i de eksisterende ledninger.

Dette tillæg danner også plangrundlag for transportledning mellem Hornborg og Korning. Denne ledning skal flytte spildevand fra Flemming og Hornborg, når regnvandet i de to byer bliver separeret fra spildevandet. Dette betyder, at der bliver flyttet spildevand fra Åle Renseanlæg til Hedensted Centralrenseanlæg.

Denne flytning af spildevand, som vil ske så snart som muligt, er en del af en fremtidig omlægning af oplandsstrukturen til renseanlæggene i Hedensted Kommune. Således forventes det i en senere etape at spildevand fra Tørring Renseanlæg, vil blive flyttet til Åle renseanlæg.

Bilag 2 viser de matrikler, der bliver berørt af de planlagte ledningstracé.

5. Arealer og grundejere, der berøres af tillægget

Generelt

Sikring af rettighed til etablering og efterfølgende inspektion af ledninger og andre nødvendige anlæg sker gennem frivillig aftale eller ved ekspropriation med hjemmel i Miljøbeskyttelseslovens § 58-60 samt bestemmelserne i § 45 og §§ 47-49 i lov om offentlige veje.

I forbindelse med ekspropriationsproceduren sikres, at lodsejerne har mulighed for at komme med kommentarer, forslag og/eller indsigelse mod den foreslåede ledningsføring, placering af brønde m.v. I samme forbindelse aftales beløb for erstatning for arealerhvervelse, adgangsrettigheder, gener o.l.

Hvor det er nødvendigt at placere kloaksystemet (ledninger, brønde) uden for offentligt vejareal, tinglyses anlægget på den pågældende ejendom med adgangsrret til drift, vedligeholdelse samt fornyelse.

Ledningen etableres (primært) langs offentlig vej, men nogle steder vil det være nødvendigt at krydse private matrikler. Der udlægges et deklarationsbælte på 4 m på alle berørte matrikler. I forbindelse med anlæggelse af transportledninger kan det være nødvendigt med et større arbejdsareal.

Ledningstracé fastsættes endeligt i forbindelse med detailprojekteringen.

Lodsejere, der berøres af ledningsanlæg

Lodsejere, der berøres direkte i forbindelse med etablering af transportledning, er angivet i bilag 2.

Under anlæggelse af ledningssystemet må lodsejere tåle gener i forbindelse med gravearbejderne.

Lodsejerne vil blive nærmere informeret om detaljer i projektet, når disse foreligger.

6. Recipientforhold

Korning Bæk/Ølsted Å vil fremover ikke modtage spildevand fra Korning renseanlæg. Udløb UKO1 nedlægges.

Med dette plantillæg muliggøres, at spildevand fra Flemming og Hornborg kan afledes til Hedensted Central Renseanlæg og ikke længere via Åle Renseanlæg udledes i Gudenå. Gudenå vil på sigt via Åle Renseanlæg modtage spildevand fra Ølholm.

Efter rensning på Hedensted Central Renseanlæg ledes det rensede spildevand via udløb UDA6 til Skrædderskov Bæk og videre gennem Rohden Å til Vejle Fjord. Udledningen vil ikke være påvirket af forøget udledning ved regn, da de oplande, der tilsluttes Hedensted Centralrenseanlæg enten er separat- eller spildevandskloakerede.

7. Økonomi

Anlægsaktiviteterne på de offentlige systemer finansieres af Hedensted Spildevand A/S for midler til anlæg og reovering, der er takstfinansierede.

8. Miljøvurdering

Dette tillæg er omfattet af Miljøvurderingsloven. Der er foretaget screening af spildevandsplantillægget. I screeningen er det vurderet, hvorvidt tillægget har væsentlig indvirkning på miljøet. Hedensted Kommune vurderer ud fra screeningen, at miljøpåvirkningen fra dette spildevandsplantillæg ikke er væsentlig. Der er således ikke krav om udarbejdelse af en miljøvurdering i henhold til miljøvurderingsloven.

9. Ikrafttræden

Dette forslag til tillæg til spildevandsplanen er politisk behandlet og vedtaget at sende i høring den 2. marts 2021 og offentliggøres efter reglerne herom i spildevandsbekendtgørelsens § 6.

Kasper Glyngø
Borgmester

Steinar Eggen Kristensen
Kommunaldirektør

Forslaget til tillæg nr. XX til spildevandsplanen skal i henhold til spildevandsbekendtgørelsens § 6 offentliggøres i perioden fra den XX. måned 2021 til den XX. måned 2021.

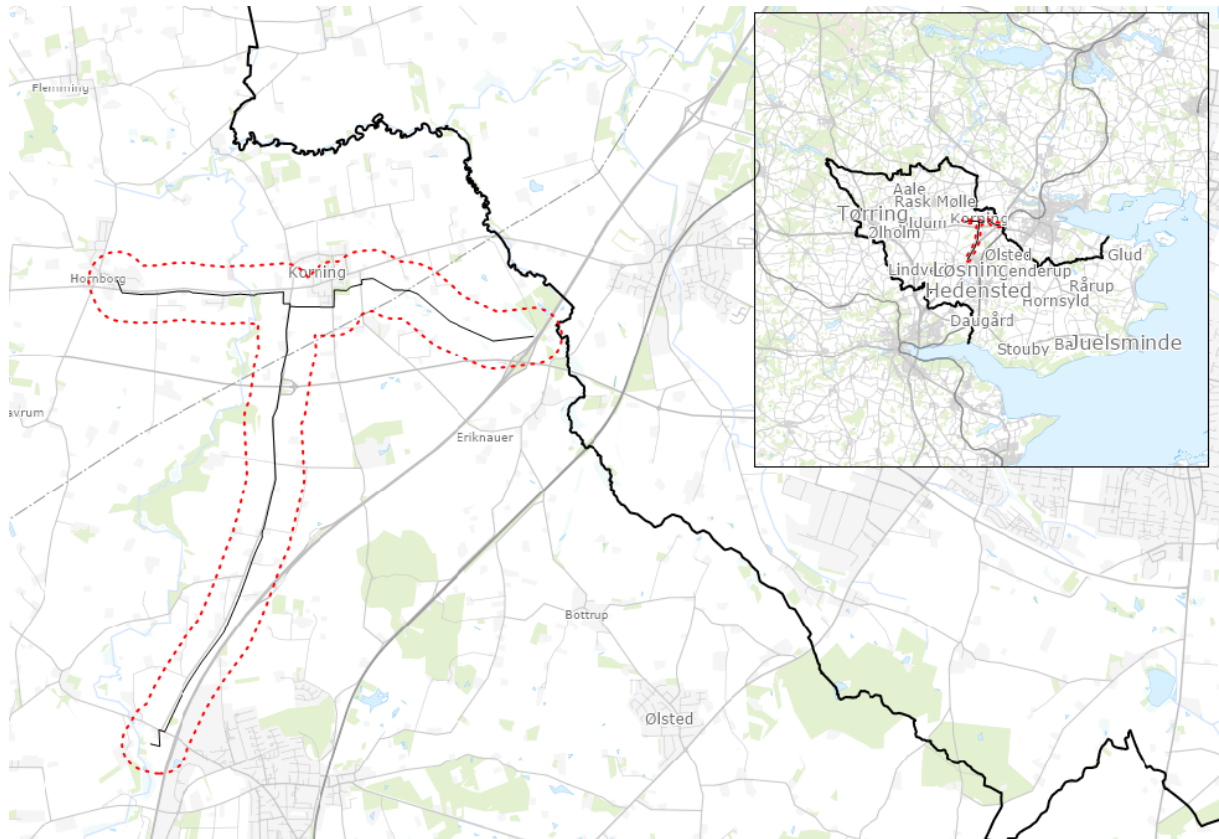
I perioden er der mulighed for at komme med indsigelser og kommentarer til planen.

Efter den 8 ugers høringsperiode skal de indsigelser og bemærkninger, som Hedensted Kommune har modtaget til tillægget, behandles politisk og den endelige beslutning om tillægget træffes.

Når tillægget er vedtaget, kan det ikke påklages til anden administrativ myndighed. Planen kan indbringes for domstolen efter de generelle regler om domsprøvelse jf. Miljøbeskyttelseslovens § 101 inden for en frist på 6 måneder.

Bilag

Bilag 1: Oversigtskort ledningsforløb



Figur 1. Kort over transportledning til spildevand fra Hornborg, Korning og Eriknauer til Løsning

Bilag 2: Berørte matrikler til transportledninger til spildevand.**Table 1.** Ejendomme, der berøres af anlæggelse af transportledning.

Matr. nr.	Ejerlavsnavn
4ab	Korning By, Korning
4s	Korning By, Korning
44n	Korning By, Korning
44m	Korning By, Korning
44h	Korning By, Korning
44e	Korning By, Korning
18af	Korning By, Korning
44a	Korning By, Korning
18a	Korning By, Korning
14bl	Korning By, Korning
14bi	Korning By, Korning
13u	Korning By, Korning
13c	Korning By, Korning
7g	Merring By, Korning
7l	Merring By, Korning
7i	Merring By, Korning
9f	Merring By, Korning
9c	Merring By, Korning
8a	Merring By, Korning
1	Merring By, Korning
1a	Merringgård Hgd., Korning
1v	Merringgård Hgd., Korning
1h	Merringgård Hgd., Korning
3c	Merring By, Korning
3m	Merring By, Korning
3q	Løsning By, Løsning
4s	Løsning By, Løsning
3c	Løsning By, Løsning
3r	Løsning By, Løsning
7ag	Løsning By, Løsning
1q	Løsning By, Løsning
10o	Løsning By, Løsning
12ai	Løsning By, Løsning
10i	Løsning By, Løsning
1u	Løsning By, Løsning
9o	Eriknauer By, Hatting
9q	Eriknauer By, Hatting

Matr. nr.	Ejerlavsnavn
4e	Eriknauer By, Hatting
23b	Korning By, Korning
12g	Korning By, Korning
40d	Korning By, Korning
27d	Korning By, Korning
48a	Korning By, Korning
24c	Korning By, Korning
18p	Korning By, Korning
18a	Korning By, Korning
2g	Hornborg By, Hornborg
6a	Hornborg By, Hornborg
11l	Hornborg By, Hornborg
11b	Hornborg By, Hornborg
13u	Hornborg By, Hornborg