

Screening af planens/programmets miljømæssige konsekvenser

Screening af: Spildevandplanstillæg nr. 38 Separatkloakering Øster Snede

Kort beskrivelse af planen:

Dette tillæg til spildevandsplanen er udarbejdet for at danne plangrundlag for separering af kloaksystemet i oplandene ØS1, ØS2 og ØS3 i Øster Snede. I vandplanerne er der udpeget tre regnvandsbetingede overløb. Med dette tillæg vil disse overløb blive nedlagt, så kravene i vandplanerne kan imødekommes.

De tre oplande, der berøres af tillægget er i dag fælleskloakerede. De berørte ejendomme planlægges separatkloakeret med dette tillæg. Spildevandet fra Øster Snede ledes til Hedensted Renseanlæg, Ørumvej 48, 8721 Daugård. Med gennemførelse af dette tillæg, ledes regnvand til den lokale recipient, i stedet for at blive ledt til Hedensted Renseanlæg.

Der planlægges, at etablere et bassin i den østlige ende af byen på matrikel nummer 51 Ø. Snede By, Ø. Snede. Bassinet vil rense og forsinke regnvandet inden det løber ud i Øster Snede Bæk. Ledningstracéet til bassinet vil krydse/går tæt forbi et §3 beskyttet område.

Med afledning til den lokale recipient i stedet for til Hedensted renseanlæg, vil der blive flytte regnvand fra et samlet reduceret opland på 9,8 ha svarende til omtrent 50.097m³/år. Dette overfladevand vil blive flyttet fra hovedopland Rohden Å, Vejle Fjord til Bygholm Å, Horsens Fjord.

Planlægningsgrundlag

Zonestatus:

Nuværende zonestatus: Byzone

Fremtidig zonestatus: Byzone

Bassinet etableres i landzone

Gældende lokalplan:

Byplanvedtægt nr. 6 Øster Snede af 4. november 1975

Lokalplan nr. 27 af 2. maj 1983

Lokalplan nr. 137 af 3. december 2001

Lokalplan 200 af 2. oktober 2006

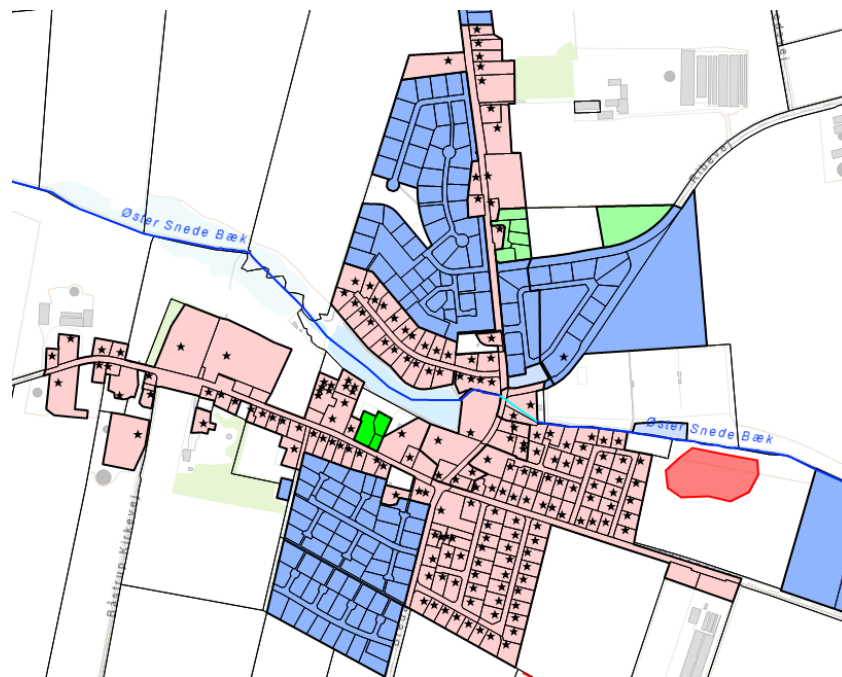
Gældende kommuneplan:

Kommuneplan 2017-2029 ramme nr. 5.O.01, offentligt formål; 5.B.02, Boligområde; 5.B.03, Boligområde; 5.B.04, Boligområde.

Hele Øster Snede er udpeget til klimatilpasningsområde med risiko for oversvømmelse fra kloaknettet. Tværs gennem byen, langs Øster Snede Bæk, er der udlagt områder, hvor der er risiko for oversvømmelser fra søer, åer og havet.

Gældende Spildevandplan:

Hedensted Kommunes Spildevandsplan 2015-2020, opland ØS1, ØS2 og ØS3. Alle tre kloakoplande planlægges i forbindelse med dette tillæg til spildevandsplanen at gå fra fælleskloakering til separatkloakering. Få ejendomme undtaget. En enkelt ejendom er ved en fejl blevet registret som værende omfattet af kloakeringsprincippet separatkloakeret, og bliver derfor også omfattet af dette tillæg.



Kort skitse over projektområdet. Ejendomme der er omfattet af dette forslag til tillæg er markeret med stjerner. Ca. bassinplacering markeret med rød polygon, øst for byen.

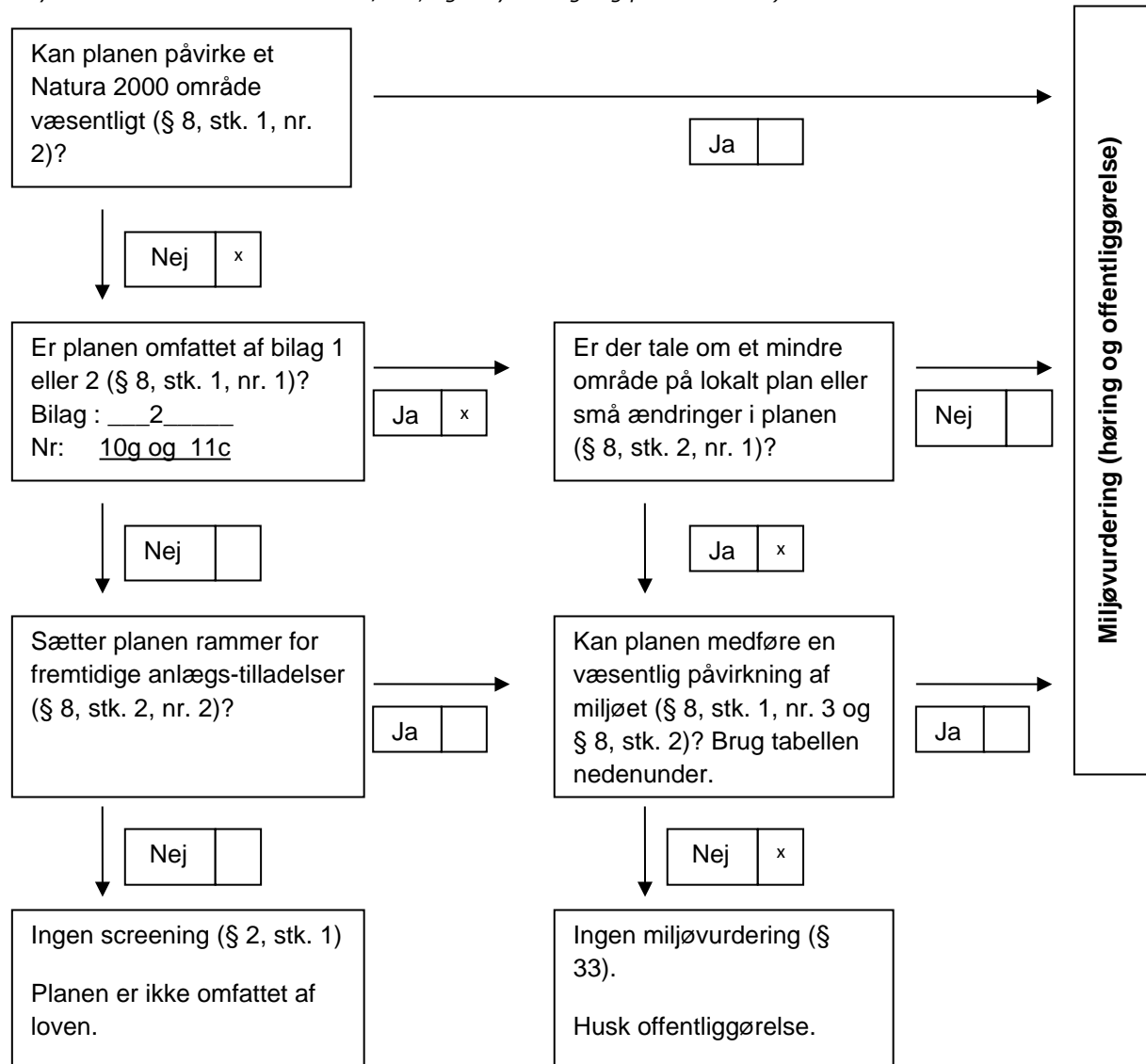
0 – Alternativet

Hvis tillægget til spildevandsplanen ikke vedtages, vil områdets afledningsforhold være uændrede, således at eksisterende spildevandsplan fortsat er gældende.

Retsgrundlag for beslutning vedrørende miljøvurdering

Vurdering i forhold til § 8 i Lov om miljøvurdering af planer og programmer og af konkrete projekter (VVM) (Miljøvurderingsloven) (LBK nr. 973 af 25 juni 2020).

(Afkryds i de relevante kasser med JA/NEJ, og udfyld bilag- og punktnummer)



Samlet konklusion af screeningen

Det vurderes, at den samlede miljøpåvirkning inklusive de kumulative effekter af planforslaget ikke er væsentlige. Derfor er der ikke krav om udarbejdelse af en miljøvurdering i henhold til Miljøvurderingsloven, LBK nr. 973 af 25. juni 2020.

Den merudledning der vil ske i form af forsinket og rensset regnvand i Øster Snede Bæk, vurderes at være en forbedring i forhold til udledning af opspædet spildevand fra de tre overløbsbygværker ved ekstreme regnhændelser. Med lokal udledning af regnvand kommer vand-kredsløbet så tæt som muligt på det naturlige.

Afgørelsen skal i henhold til Miljøvurderingsloven offentliggøres med begrundelse og klagevejledning, hvilket sker samtidig med, at planforslaget fremlægges i offentlig høring.

Forudgående høring

Inden afgørelse om miljøvurdering træffes, skal kommunen høre andre berørte myndigheder om, hvorvidt de mener, at der er anledning til at gennemføre en miljøvurdering af planforslaget. Ved berørt myndighed forstås en myndighed, som på grund af dens specifikke miljøansvar skal godkende eller give samtykke, tilladelse, godkendelse eller dispensation, for at planen eller programmet kan realiseres.

Andre berørte myndigheder har i perioden fra den 4. november 2020 til den 18. november 2020 haft mulighed for at kommentere kommunens forventede afgørelse om ikke at gennemføre en miljøvurdering af planforslaget, og der er ikke indkommet bemærkninger, som giver anledning til at miljøvurdere planforslaget.

Klageregler

Der kan klages over kommunens afgørelse om ikke at udarbejde miljøvurdering. Efter § 48, stk. 1, i Miljøvurderingsloven kan der klages efter de regler, som planen eller programmet udarbejdes efter. Hvis planen eller programmet ikke er udarbejdet i henhold til loven, eller den pågældende lov ikke giver mulighed for klage, kan myndighedens afgørelse, for så vidt angår retlige spørgsmål, påklages til Miljø- og Fødevareklagenævnet, jf. Miljøvurderingslovens § 48, stk. 3.

Hvis du vil klage

Hvis du vil klage over en afgørelse truffet af Hedensted Kommune, skal du indgive klagen via klageportalen. Klageportalen tilgås via www.borger.dk eller www.virk.dk. På Nævnenes Hus, www.naevneneshus.dk, er der link til klagenævnets hjemmeside. Klagen sendes via Klageportalen til Hedensted Kommune.

Vejledning om, hvordan man skal logge på klageportalen, findes på www.borger.dk og www.virk.dk. På Miljø- og Fødevareklagenævnets hjemmeside, www.nmkn.dk, findes information om, hvordan man klager via klageportalen.

Når du klager, skal du betale et gebyr. Klagegebyret opkræves af Nævnenes Hus. Betaling af klagegebyr sker ved elektronisk overførsel eller ved giroindbetaling. Gebyr skal indbetales inden for en fastsat frist. Hvis gebyret ikke indbetales inden udløbet af fristen, afvises klagen.

Klagefrist

Klagefristen er 4 uger fra annoncering af afgørelsen.

Fritagelse for at bruge Klageportalen

Fritagelse for at bruge Klageportalen skal sendes med en begrundet anmodning til kommunen, senest samtidig med klagen. Kommunen videresender herefter anmodningen til Planklagenævnet, som træffer afgørelse om, hvorvidt anmodningen imødekommes.

Screeningsskema

Skemaet indeholder selve forundersøgelsen og delkonklusioner for hvert emne. Den samlede konklusion for forundersøgelsen findes på side 4.

Ansvarligt team:

Trafik:

Industri:

Udvikling og erhverv:

Spildevand:

Drikkevand:

Klimagruppe:



Kultur og Fritid:

Landbrug:

Vand og Natur:

By og Landskab:

Sekretariatet:



Medfører planen/programmet ændringer eller påvirkninger af følgende områder?	Bemærkning/beskrivelse af fakta	Ikke aktuelt/ingen miljøpåvirkning	Måske miljøpåvirkning	Væsentlig miljøpåvirkning (medfører miljørapport)	Ansvarlig- Initialer
1. Befolkningens levevilkår					
1.1 Trafik <i>Trafikafvikling</i> <i>Risiko for ulykker</i> <i>Offentlige transportmuligheder</i>	Der ændres ikke på trafikafviklingen i forbindelse med tillægget.	x			MHG
1.2 Sikkerhed i forhold til brand, eksplosion og giftpåvirkning	Ikke relevant	x			MHG
1.3 Støj fra virksomheder og tekniske anlæg	Ikke relevant	x			MHG

1.4 Støj og vibrationer fra trafik og jernbane	Ikke relevant	x			MHG
1.5 Påvirkning af erhvervsliv	Der vil være en mere sikker afledning af overfladevand og spildevand.	x			MHG
1.6 Påvirkning af og fra landbrug <i>Begrænsninger og gener for landbrug og dyrehold</i>	Ikke relevant	x			MHG
1.7 Boligmiljø <i>Planens konsekvenser for nærområdets beboere</i>	Der vil være en mere sikker afledning af overfladevand og spildevand.	x			MHG
1.8 Sundhedstilstand <i>Tilgængelighed til opholdsarealer, stier, forbindelser og mødesteder</i>	Ikke relevant	x			MHG
1.9 Fritid <i>Afstanden til fritidsanlæg og aktiviteter samt mulighed for disse</i>	Ikke relevant	x			MHG
1.10 Påvirkning af sociale forhold <i>Afstand og forbindelser til offentlig og privat service</i> <i>Tryghed og kriminalitet</i>	Ikke relevant Ikke relevant	x x			MHG
2. Materielle goder					
2.1 Arealforbrug	Ikke relevant	x			MHG
3. Klimatiske faktorer					
3.1 Følger af global opvarmning <i>Forhøjet vandstand</i> <i>Ekstrem regn</i> <i>Oversvømmelse</i> <i>Klimahåndteringsområder</i>	Området er beliggende inden for klimatilpasningsområde med både risiko for oversvømmelse fra kloaknettet, og få steder risiko for oversvømmelse fra søer, åer og havet. Det etablerede bassin, vil være med til at aflaste ved ekstrem regn. Bassin er placeret i et potentielt klimaoversvømmelse fra Øster Snede bæk. Dette skal man være	x x x x			MHG /BLA

	opmærksom på i udførelsen af projektet.				
3.2 Lokalt niveau	Planen medfører ingen vind- eller skyggegener.				MHG
<i>Vind</i>	Ikke relevant	x			
<i>Sol</i>	Ikke relevant	x			
<i>Skyggeforhold</i>	Ikke relevant	x			
4. Jordbund					
4.1 Jordforurening	Arealet er beliggende udenfor områdeklassificeret område, og indeholder ingen V1 og V2 kortlagte grunde.	x			MHG
4.2 Råstoffer	Nærmeste råstofområde er beliggende over 2 km væk.	x			MHG
4.3 Geologiske særpræg	Området ligger på kanten af Løsning hedeslette, som er en smeltevandsslette ved den østjyske israndlinje. Arealet er beliggende i område primært med moræneler og en lomme af smeltevandsand og en lomme med senglacial ferskvandssand.	x			MHG
5. Vand					
5.1 Overfladevand	Med planen, sikres en bedre håndtering af overfladevand. Ved etablering af bassin, vil der ske den forsinkelse og rensning, som er nødvendig af hensyn til recipienten. Planen muliggør arealerhvervelse til tilstrækkelig bassinstørrelse. Planen giver mulighed for, at nedbør, der falder i planområdet, afledes lokalt og ikke ledes via spildevandsledning, til udledning via Hedensted Renseanlæg. Udledning af nedbør i planområdet vil fremover ske til Øster Snede Bæk, Gesager Å-system, Bygholm Sø, Horsens Inderfjord; hvor en del af nedbøren under eksisterende forhold udløber i Vejle Ydre Fjord. Det vil som udgangspunkt ikke være muligt, at nedsive i området pga. den store udbredelse af moræneler.		x		MHG Rbj

5.2 Spildevand <i>Håndtering</i> <i>Evt. spildevandstillæg</i>	Plantillægget muliggør, at udledning af opspædet spildevand til Øster Snede Bæk kan ophøre. Renset spildevand udledes uændret via Hedensted Renseanlæg til Skrædderskov Bæk. Planen giver mulighed for, at nedbør fra planområdet ikke skal ledes til Hedensted Renseanlæg, således renseanlæggets belastning fra regnvand reduceres.	x			MHG
5.3 Vandløb <i>Påvirkning af vandløb i forhold til håndtering af overfladevand</i> <i>Risiko for forurening</i>	Med planen, kan sikres en bedre håndtering af overfladevand. Der vil ske en forøgelse af den mængde regnvand der ledes til Øster Snede Bæk. Ved etablering af bassin, vil der ske den forsinkelse og rensning, som er nødvendig af hensyn til recipienten. Overløb med opspædet spildevand reduceres/ophører, når alle ejendomme er blevet korrekt og fuldt ud separeret. Det skal sikres at Øster Snede Bæk er robust nok til at håndtere den fremtidige tilledning. En evt. udledning fra regnvandsbassinet ved en oversvømmelse skal tages i betragtning. Det skal sikres, at udledning af tag-, vej- og overfladevand ikke påvirker nedstrømsliggende habitatområde Byholm Ådal, og ikke hindrer målopfyldelse, jf. vandområdeplaner, i modtagende vandområder.		x		MHG /BLA /rbj
5.4 Grundvand <i>Drikkevandsinteresser</i> <i>Indvindingsopland</i> <i>Boringer</i>	Området ligger uden for særlige drikkevandsinteresser. Enkelte ejendomme ligger i indvindingsoplandet til Øster Snede Vandværk. Nærmeste vandværksboring er beliggende ca. 700 m fra bassin. Det vurderes ikke, at bassinet vil få indflydelse på grundvand og drikkevandsinteresser.	x			RO
6. Luft					

6.1 Luftforurening <i>Støv og andre emissioner</i>	Ikke relevant.	x			MHG
7. Natur					
7.1 Fauna, flora og biologisk mangfoldighed samt søer <i>Naturbeskyttelseslovens § 3</i> <i>Bilag IV-arter</i> <i>Spredningskorridorer</i> <i>Fredsskov</i> <i>Lavbundsarealer</i> <i>Søer</i>	<p>Der arbejdes med et ledningstracé til regnvandsbassinet, der går nærvæd, eller igennem et § 3-beskyttet areal. Det vil kræve en dispensation fra naturbeskyttelseslovens §3 hvis nedgravningen vurderes at tilstandsændre §3 arealet.</p> <p>Regnvandsbassin kan påvirke vandløbet, som er § 3-beskyttet, derfor skal der vurderes om der skal stilles afstandskrav.</p> <p>Der er registreret følgende bilag IV arter i området:</p> <ul style="list-style-type: none"> - Odder (<i>Lutra lutra</i>) - Strandtudse (<i>Bufo calamita</i>) - Stor vandsalamander (<i>Tritus cristatus</i>) - Sydflagermus (<i>Eptesicus serotinus</i>) - Markfirben (<i>Lacerta agilis</i>) - Spidssnudet frø (<i>Rana arvalis</i>) - Dværgflagermus (<i>Pipstrellus pygmaeus</i>) <p>Det vurderes, at planlægningen ikke vil have en negativ påvirkning af bilag IV-arterne i området.</p>	x			MHG LK
7.2 Natura 2000	<p>Der er ca. 8 km til nærmeste Natura 2000-område, som er Øvre Grejs Ådal. Inden for en afstand af ca. 8,5 km ligger yderligere et Natura 2000 område, som er Uldum Kær, Tørring Kær og Ølholm Kær. Hedensted Kommune vurderer, at plantillægget på grund af afstanden og den anvendelse, der planlægges for, ikke vil medføre en negativ påvirkning af Natura 2000-områder.</p>	x			LK

8. Landskab					
8.1 Overordnede landskabsinteresser <i>Bevaringsværdige landskaber</i> <i>Kystnærhedszonen</i> <i>Skovrejsning</i>	Der er ingen overordnede landskabsinteresser indenfor området, eller i umiddelbar nærhed.	x x x			MHG
8.2 Beskyttelseslinjer <i>Åbeskyttelseslinjen</i> <i>Skovbeskyttelseslinjen</i> <i>Strandbeskyttelseslinjen</i>	Ikke relevant. Der er skovbyggelinje i området, men da der ikke etableres bassin eller bygges i højden inden for denne linje er det ikke relevant. Ikke relevant	x x x			MHG
8.3 Visuel påvirkning på lokalt plan <i>Udsigt</i> <i>Indblik</i> <i>Arkitektonisk udtryk</i> <i>Lysforurening</i>	Det vurderes, at et bassin ikke vil påvirke det visuelle indtryk i området negativt.	x			MHG
9. Kulturarv					
9.1 Fortidsminder <i>Herunder fortidsmindebeskyttelseslinjen</i> <i>Beskyttede sten- og jorddiger</i>	Der er to fortidsmindearealer inden for området, som ikke er fredede. Derfor ikke relevant Nærmeste fortidsmindebeskyttelseslinjen er ca. 1,7 km væk. Der er beskyttede sten- og jorddiger i randen af projektområdet, men de kommer ikke i berøring med hvor ledninger ønskes placeret.	x			MHG
9.2 Kirker <i>Herunder byggelinjer, omgivelser og fredninger</i>	I den vestlige ende af projektområdet ligger en kirke med dertilhørende byggelinjer og fredninger. Da der ikke etableres bassin i den ende af projektområdet, forventes det ikke at have en indflydelse på fredningen, at der lægges nye kloakledninger.	x			MHG
9.3 Kulturmiljøer, fredninger og bevaringsværdige bygninger	Ikke relevant.	x			MHG
9.4 Arkæologiske forhold <i>Jordfaste fortidsminder</i>	Der er tidligere, ved Højmarksvej ca. 300 m vest for det planlagte bassin fundet spor af forhistorisk	x			MHG

	menneskelig aktivitet i området lige nord for Øster Snede Bæk. Der blev fundet kogestensgruber, gruber og kulturlag, som ud fra flintemateriale og keramik dateret til den sene stenalder og bronzealder. Bassinet skal placeres umiddelbart syd for bækken, hvor store dele må betegnes som oplagt for tidlig bebyggelse. VejleMuseerne anbefaler derfor, at der foretages en arkæologisk forundersøgelse forud for etablering af bassinet.				
10. Andet					
10.1 Andre faktorer, der er relevante ved den pågældende plan		x			
11. Kumulative effekter					
11.1 Den samlede påvirkning <i>Flere enkelte ubetydelige påvirkninger kan give en væsentlig samlet påvirkning</i>					
Behov for miljøvurdering	Bemærkninger	Nej		Ja	
	<p>Der vil ske en øget udledning af regn- og overfladevand i Øster Snede Bæk. Denne øgede udledning vil være en mere naturlig afledning af regnvand, da det med dette tillæg vil blive afledt til det lokale vandopland.</p> <p>På nuværende tidspunkt ledes regnvand til Hedensted Renseanlæg, med udledning til Rohden Å og derved til et andet vandopland end det naturlige.</p> <p>Da en gennemførelse af denne plan samtidig fjerner en del stoftilførsel i form af opspædet spildevand til Øster Snede Bæk vurderes det, at miljøet samlet set ikke bliver påvirket negativt.</p>				

*) Indvirkninger tages i betragtning både i anlægsfasen, og når planen er realiseret.

Især de indvirkninger, som planforslaget har på næromgivelserne, men også de indvirkninger nærområdet har på realisering af planforslaget.

***) Følgende aspekter tages i betragtning:*

- Hvor stor er indvirkningen og dens rumlige udstrækning (det geografiske område og størrelsen af den befolkning, som kan blive berørt)?*
- Hvor værdifuldt og sårbart er det område, som kan blive berørt?*
- Hvor længe varer indvirkningen? Er den reversibel?*
- Er der fare for menneskers sundhed og miljøet?*