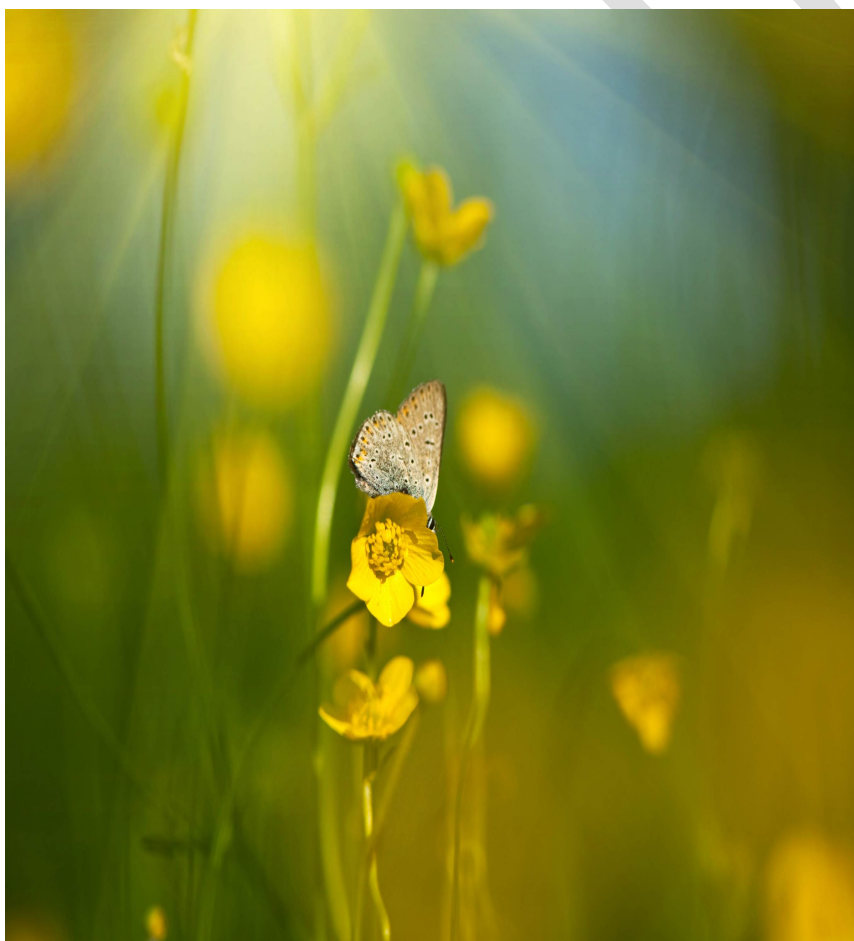


Demensstrategi



HEDENSTED
KOMMUNE

2018-2022



"Ingen står alene med Demens"

Indledning

Demens er en sygdom, der rammer mange mennesker, og som forandre os og vores adfærd rigtig meget. Derfor påvirker det ikke kun den demente, men også i høj grad de pårørende.

Udvikling af demens er en kæmpe livsomvæltning, som vi i Hedensted Kommune mener, at ingen skal stå alene med. Derfor er vores vision: **"Ingen skal stå alene med demens"**.

Det er heldigvis sådan, at vi selv kan gøre meget for at forebygge udvikling af demens, og de seneste nationale tal viser også, at andelen af demente er faldende, men da antallet af og levetiden for ældre er stigende, så kommer der flere med demens.

Det betyder, at vi med denne strategi tager hånd om de udfordringer, som vi i stigende grad vil opleve at flere borgere får med demens. Strategien skal udvikle demensområdet og bidrage til, at borgere med demens og deres pårørende oplever livskvalitet i hverdagen.

Demensstrategi 2018 - 2022 beskriver først udviklingen i demens i tal. Dernæst er der mål og konkrete tiltag på 6 fokusområder. Målene og tiltagene er det, der vil blive arbejdet med i perioden frem til år 2022.

FOKUSOMRÅDER:

1. Fra tidlig opsporing til den sidste tid – den helhedsorienterede indsats
2. Måltrettet personcentreret demenspleje, omsorg og rehabilitering
3. Tilbud om støtte, rådgivning og aflastning til pårørende
4. Øget kompetencekapacitet og vidensdeling
5. Demensvenlige boliger
6. Demensvenlighed

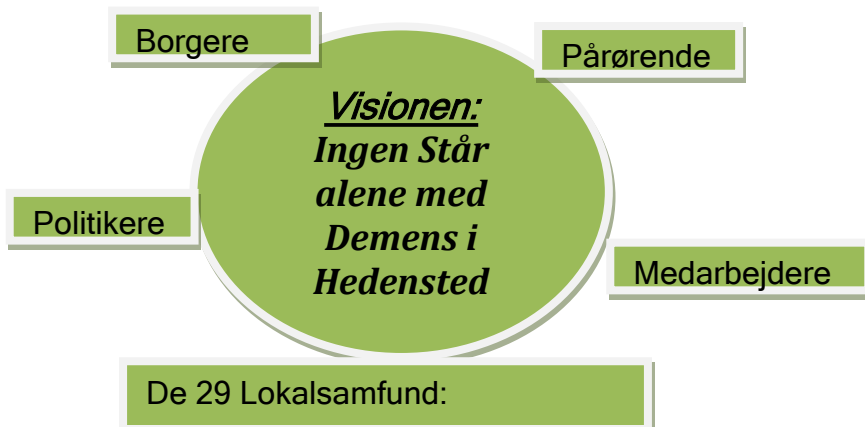
I Hedensted Kommune skal det være trygt og værdigt at leve med demens.

Rigtig god læselyst.

Med venlig hilsen

Kasper Glyngø
Borgmester

Allan Petersen
Udvalgsformand
Udvalget for Social Omsorg



Fakta om demens

Demens er tegn på sygdom i hjernen og viser sig ved svækkede kognitive funktioner. Demens rammer oftest personer over 65 år, men kan ses helt ned i 40-50 års alderen.

- Mere end 80.000 mennesker i Danmark menes at have en demenssygdom. Heraf menes omkring 50.000 at have Alzheimers sygdom
- 3.000 personer under 65 år har en demensdiagnose
- Ca. 7.700 nye tilfælde af demens konstateres hvert år
- 300.000-400.000 danskere er nære pårørende til et menneske, der lider af en demenssygdom

Omkring 200 forskellige sygdomme kan ledsages af demens eller kognitive forstyrrelser.

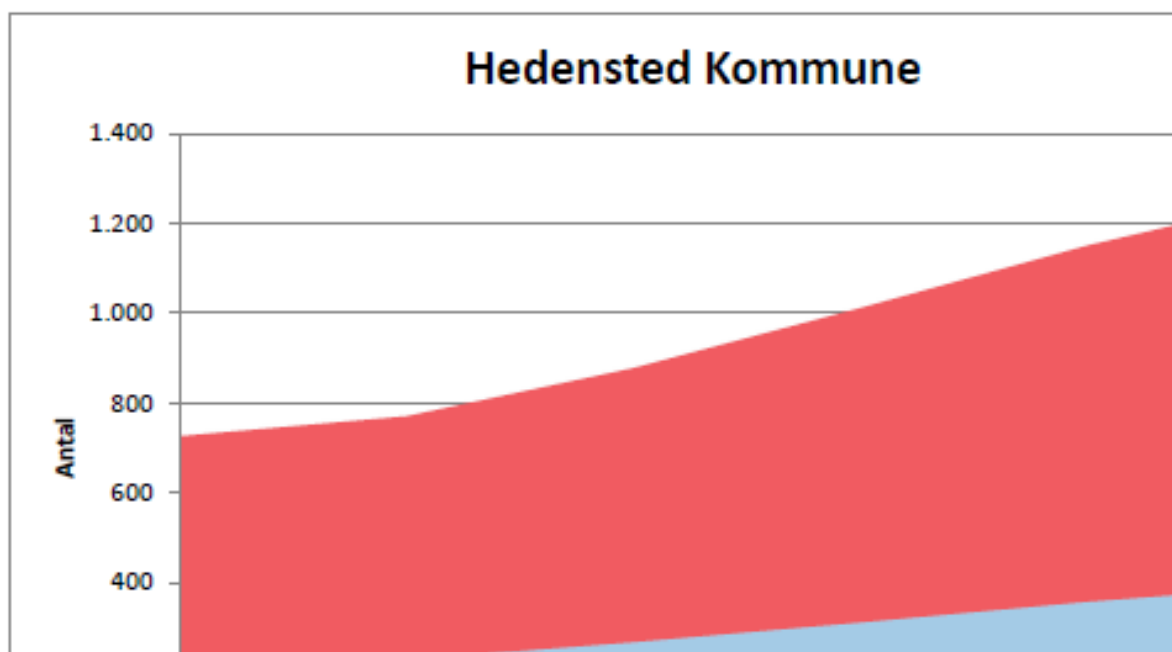
Muligheden for at påvirke risikoen for demens og/eller kognitiv svækkelse er især veldokumenteret på følgende områder:

- rygning, især stor-rygning, øger risikoen
- forhøjet blodtryk midt i livet øger risikoen
- sukkersyge (type-2 diabetes) øger risikoen
- fysisk aktivitet og motion mindsker risikoen
- højt kognitivt aktivitetsniveau mindsker risikoen

Udviklingen i Hedensted kommune. Kilde: Nationalt Videncenter for Demens 2018

Hedensted Kommune

	2017	2020	2025	2030	2035	2040
Befolkningsfremskrivning for de 60+ årige	11.897	12.530	13.816	15.157	16.119	16.623
Mænd med demens	212	229	268	312	358	396
Kvinder med demens	514	541	609	699	792	871
I alt	726	770	877	1.011	1.150	1.267



Fokusområde 1:

Den Helhedsorienteret indsats Fra tidlig Opsporing - Til den sidste tid

Mål:

Borgere ramt af demens og deres pårørende får en helhedsorienteret indsats og oplever et godt *koordineret og sammenhængende forløb gennem de 5 faser*, hvor de føler sig set, hørt og forstået i deres aktuelle situation.

Rehabiliterende aktiviteter og hverdagsteknologi understøtter at borgere ramt af demens klare sig længst og mest muligt med egne ressourcer.

De 5 faser:

- 1) Opsporing/udredning
- 2) Tiden i hjemmet
- 3) Overgang til plejecenter/Demensegnet bolig
- 4) Tiden på Plejecenter
- 5) Den sidste tid



Hedensted Kommune tiltag frem mod 2022:

- Udarbejde en guideline til brug ved tidlig opsporing og hjælp til udredning
- Borgere med demens eller mistanke om demens skal tilbydes en demenskonsulent som forløbskonsulent, der kan følge og understøtte den demensramte og pårørende gennem hele forløbet. Hvert forløb betragtes som individuel og behovsbestemt
- Demenskonsulenten tager ansvar for brobygning mellem de forskellige indsatser og tilbud
- Indsatser tilbydes med henblik på forebyggelse af hurtig fremskred i sygdommens forløb
- Med udgangspunkt i den enkeltes ønsker og behov understøttes den sidste tid

Citat:
"Jeg ønsker, at du som demensramt oplever en tryk og værdig hverdag"

Fokusområde 2:

Den målrettede personcentreret demenspleje, omsorg og rehabilitering


Mål:

Borgere ramt af demens skal bevare deres sociale, kognitive og fysiske funktionsniveau længst muligt.

Måltrettet demenspleje og omsorg, så livskvalitet for den enkelte understøttes.

Hedensted Kommune tiltag frem mod 2022:

- Oprette tilbud om holdtræning (Kognitiv Fitness)
- Demensdaghjem skal have tilbud, der kan varetage kognitive og fysiske aktiviteter tilpasset den enkelte med henblik på at fastholde de rehabiliterende indsatser.
- Personale skal have uddannelse til at varetage demenspleje, omsorg og rehabiliterende indsatser med udgangspunkt i borgerens aktuelle situation
- Samarbejde med pårørende, så deres rolle i forløbet understøttes
- Som standard tilbyde og afprøve teknologiske hjælpemidler til borgere med demens tidligt i deres demenssygdom og derefter løbende, som sygdommen udvikler sig
- Demenskonsulenter laver i samråd med den enkelte borger en forløbsplan, som følger borgeren gennem demensforløbet
- Med udgangspunkt i borgerens interesse tilbydes målrettede aktiviteter



"Citat fra en borger med demens:
Jeg har et program med øvelser jeg laver hver dag. - så jeg kan blive ved med at kaste

Fokusområde 3:

Tilbud om støtte, rådgivning og aflastning til pårørende

Mål:

Forebygge stress og nedslidning af de pårørende gennem støtte, inddragelse, aflastning og rådgivning.

Sikre nem adgang til information og dialog med fagpersonale.

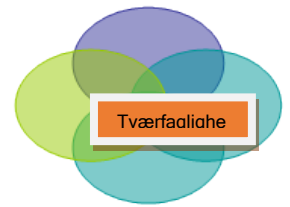
Ingen pårørende skal stå alene.

Hedensted Kommune tiltag frem mod 2022

- Tilgængelig og ajourført information om demens og kommunes tilbud på kommunes hjemmeside
- Café tilbud, hvor pårørende har mulighed for sociale aktiviteter med ligestillede
- Åben rådgivningstilbud til pårørende og borgere
- Pårørendegrupper, der er målgruppebestemte: F.eks. ægtefæller, børn, pårørende til yngre ramt af demens
- Demensskole, som tilbud for pårørende og netværk
- Tilbud om familiesamtaler ved demenskonsulenterne
- Tilbud om fleksible muligheder for aflastning i dag/aften timer og på døgnbasis

"Citat fra en pårørende:

Hvis min mand skal i aflastning, skal det være i meningsfulde omgivelser



Fokusområde 4:

Øget Kompetenceniveau og vidensdeling

Mål:

Høj faglig kvalitet kommer i høj grad af personalets kompetencer. Derfor er et højt kompetenceniveau ved personalet en forudsætning for at sikre en god en tilgang, pleje og omsorg, der når hele vejen rundt om mennesket med demens og deres pårørende. De skal mødes med en viden, som har forståelse og respekt for deres aktuelle livssituation.

Hedensted Kommune tiltag frem mod 2022

- Opkvalificering af medarbejdere gennem målrettet demensuddannelse og kurser
- Arbejde systematisk med forebyggelse af magtanvendelse gennem handleplaner, der er tilpasset den enkelte borgere
- Arbejde målrettet med at minimere forbruget af antipsykotisk medicin i samarbejde med praktiserende og speciallæger
- Uddanne demensambassadører i udvalgte afdelinger.
- Holde kommunen ajour med demensfeltets nationale udvikling og sidste nye forskning
- Demensnøglepersoner i alle plejecenter og hjemmeplejegrupper, samt i demensdaghjemmene
- Implementering af nationale kommende kliniske retningslinjer (2019)

”Citat” / Notat

fra en medarbejder:

Som medarbejder giver det tryghed af have en bred faglig viden.

Personlig vil jeg vokse af at få øget mine kompetencer. Muligheden for at videns dele med andre kollegaer vil give øget et bredere syn på borgeren derfor flere løsningsforslag. Samtidig vil et kompetenceløft gøre det mere attraktivt at arbejde i vores demensenheder og vi kan vi

Fokusområde 5: Demensvenlige boliger

Mål:


Der er borgere med demens på alle plejecentre, derfor skal alle plejecentre indrettes demensvenligt.

Imødekomme fremtidens behov for demensegnede plejeboliger, udrednings-/akut-/aflastningspladser og demensdaghjemspadser.

At yde rådgivning til borgere i eget hjem om demensvenlig indretning.

Hedensted Kommune tiltag frem mod 2022:

- Handleplan for hvert plejecentre til at skabe demensvenlig indretning
- Give råd og vejledning til borgere i eget hjem
- Politisk drøftelse, beslutning og etablering af den fremtidige struktur for demenstilbud; udrednings-/akut-/ aflastningspladser, demensdaghjem og plejehjemspadser.



*Citat fra
udvalgsformand Allan
Petersen:*
"Vi ønsker de bedst
mulige rammer til
borgere med demens"

Fokusområde 6: Demensvenlighed

Mål:

Hedensted Kommune skal være endnu mere demensvenlig:
Et trygt og værdigt liv med demens og ingen skal stå alene med demens.

Frivillige på plejecentre, og i samfundet i almindelighed skal inviteres ind i arbejdet med demensramte borgere.

Hedensted Kommune tiltag frem mod 2022:

- Kommunens frivillige tilbydes at blive Demens ambassadør gennem uddannelse
- En årlig "Huskeuge – Demens er noget vi taler om i Hedensted Kommune".
- Deltage i samarbejdet med nationale demenskampagner
- Oplyse, invitere og inddrage Hedensteds 29 lokalsamfund til aktivt at tage del i at være en demensvenlig kommune
- Tilgængelig og ajourført viden skal ligge til rådighed for kommunes borgere
- Have åben rådgivning 1 gang om ugen
- Integre hjælpemidler, der indeholder sikkerheds- og frihedssættende teknologi, der skaber tryghed og sikkerhed for borgere med demens og deres pårørende

*Citat fra Frivilligkoordinator:
Malene Skovbakke*

"Med en Frivillig demensambassadøruddannelse, ønsker vi at give de frivillige redskaber til det gode møde med de demensramte, så demens ikke er en hindring for deltagelse i de frivillige fællesskaber"

Bagside:

Strategien er blevet til i samarbejde med en lang række interessenter på demensområdet i Hedensted Kommune.

Processen blev igangsat i samarbejde ved det politiske udvalg for Social Omsorg i april 2017. 2 studieture for udvalget og Seniorrådet.

Borger og pårørendeinddragelse via borgermøde, et fokusgruppeinterview og demensskoleundervisning med henblik på at undersøge deres bud på det gode liv med demens. Fokusgruppeinterview med 8 forskellige faggrupper, bl.a. Træningsterapeut, Køkkenmedarbejder og sygeplejefaglig udviklingskonsulent.

Demenskonsulenter, Kommunes Praksiskonsulent (læge), Frivilligkoordinator, Velfærdskoordinator, leder af Rehabilitering har alle bidraget til arbejdsgruppen for at kvalitetssikre Hedensted kommunes Demensstrategi.

Tak for bidrag!

Demensvenlighed

En øget kvalitet i pleje, omsorg og rehabilitering

Mere støtte og rådgivning til pårørende

En tidlig opsporing, udredning og behandling

Nyeste viden og øget kompetenceniveau

Strategien for Hedensted Kommune får Liv