



# Hedensted Kommune

## Udvalget for Social Omsorg

<b>Referat</b>	
<b>Mødedato:</b>	12. januar 2015
<b>Mødetidspunkt:</b>	Kl. 14:00
<b>Mødested:</b>	Mødelokale 2 Hedensted Rådhus
<b>Deltagere:</b> Hans Jørgen Hansen, Daniel Toft Jakobsen, Hanne Grangaard, Birgit Jakobsen, Bent Poulsen	
<b>Fraværende:</b>	Hans Jørgen Hansen
<b>Bemærkninger:</b>	



## Indholdsfortegnelse

<b>Pkt.</b>	<b>Tekst</b>	<b>Side</b>
<b>Åben dagsorden</b>		
1	<u>Kuren i Juelsminde</u>	4
2	<u>Sundhedsindsats for enlige mænd</u>	6
3	<u>Velfærdsteknologi</u>	9
4	<u>Orientering om hjerneskadeprojekt</u>	12
5	<u>Orientering - Status på ældre- og plejeboliger</u>	13
6	<u>Orientering - Status på tidlig opsporing</u>	15
7	<u>Orientering - Status om nyt bofællesskab på Bygmarken i Hedensted</u>	16
8	<u>Orientering - Status på ældrepulje 2014</u>	17
9	<u>Orientering om afprøvning af elektronisk låsesystem</u>	20
10	<u>Orientering - Ny godkendt leverandør af frit valg - praktisk hjælp pr. 1. januar 2015</u>	22
11	<u>Orientering - status vedrørende etablering af myndighedsfunktion og fælles administration</u>	23
12	<u>Drøftelse af punkter til næste møde</u>	24
13	<u>Konferencer og temadage i årets løb</u>	25



- 14 Henvendelse til de danske kommuner fra Socialministeren om socialpædagogisk ledsagelse 26

**Lukket dagsorden**

- 15 Status på borgersag 27
- 16 Tilbage melding til Seniorrådet om budgetønsker til budget 2015 28
- 17 Boligændring 29
- 18 Person sag 30



**27.42.00-P05-1-13**

## **1. Kuren i Juelsminde**

### **Beslutningstema**

I forlængelse af diskussionen omkring udgifter til tomgangsleje for ældreboliger, skal udvalget også forholde sig til situationen på Kuren i Juelsminde.

### **Økonomi**

I de seneste år har der været stigende udgifter til tomgangsleje til ældreboliger. I dag betaler man ca. 500.000 kr. om året i tomgangsleje for ældreboligerne i den gamle Kur-bygning i Juelsminde.

### **Historik**

Udvalget har tidligere diskuteret udgifterne generelt til tomgangsleje for ældreboliger i Hedensted Kommune, herunder beslutning om nedlæggelse af flere af disse som følge af lav efterspørgsel. Der har det seneste år administrativt været arbejdet med forskellige mulige løsninger på udgifterne til tomgangslejen i ældreboligerne i Kuren i Juelsminde. Disse muligheder er skitseret i vedlagt notat.

### **Sagsfremstilling**

Demografien ændrer sig således, at antallet af ældre borgere stiger samtidig med at gennemsnitsalderen stiger. Det giver nogle udfordringer for den kommunale service. De ældre der i dag kommer i plejebolig er væsentlig dårligere end det var tilfældet for få år tilbage. Samtidig er efterspørgslen efter de såkaldte ældreboliger faldet markant, og det er nu hovedsageligt kun i kommunens tre større byer, hvor der fortsat er en rimelig balance mellem antal ældreboliger og efterspørgsel. Denne udvikling har allerede afstedkommet en politisk beslutning om, at påbegynde en regulering af antallet af ældreboliger, så det svarer til behovet i fremtiden.

Ud over de ældreboliger, der allerede har været behandlet politisk, så er der også et behov for at forholde sig til fremtiden for Kuren i Juelsminde. Også her er der almene ældreboliger, der administreres af et boligselskab, mens Hedensted Kommune har udlejningsforpligtigelsen og dermed udgifterne til eventuel tomgangsleje.

Kuren består af en ældre hovedbygning (gammelt kurhotel fra 1898), og to fløje, som er fra 1996-1998. Siden omdannelsen af Kuren til ældreboliger og ombygningen i 1998, så har boligerne hovedsageligt været beboet af de samme beboere. Udskiftningen har været forholdsvis lille, og efter 15 år, så er mange af disse beboere døde eller flyttet i plejebolig. Samtidig har efterspørgselsmønstret for ældreboliger ændret sig, og kombineret med at boligernes indretning og placering ikke fremstår attraktive eller opdaterede, så oplever man stigende tomgang i boligerne. Der er aktuelt (1. december 2014) 3 ledige boliger ud af i alt 33. Spørgsmålet er om og I så fald hvad man kan gøre for at imødekomme udfordringerne på Kuren. I vedlagte notat skitseres seks muligheder:



- Ombygning til almene familieboliger
- Anden kommunal anvendelse
- Afhændelse til privat aktør
- Delvis nedrivning
- Omdannelse til plejecenter
- Ingen ændringer

## **Lovgrundlag**

Ældreboligloven.

## **Administrationen indstiller,**

Udvalget bedes drøfte problemstillingen.

## **Beslutning**

Drøftet.

Fraværende: Hans Jørgen Hansen

## **Bilag**

- [Muligheder for anden anvendelse af Kuren i Juelsminde version 070115.doc](#)



**29.00.00-P05-1-14**

## **2. Sundhedsindsats for enlige mænd**

### **Beslutningstema**

Sundhedsfremme ønsker i samarbejde med HR & Analyse at undersøge effekten af den kommunale sundhedsfremmende indsats. Konkret fokuseres projektet på enlige mænd i alderen 25-44 år – en gruppe der erfaringsmæssigt ofte har en mindre god sundhedstilstand. Projektet vil gennem en opdeling af deltagerne i forskellige grupper undersøge effekterne af forskellige tilgange til sundhedsindsatsen.

### **Økonomi**

Forudsætninger:

Der sendes invitation til målgruppens 1.100 borgere både pr. elektronisk brev og postomdelt brev. 50 % får digital post, 50 % får postomdelt brev.

Der er beregnet for 2 senarier, hvor antallet af borgere, der vælger at deltage i et sundhedstjek ligger mellem 75 og 200 borgere, og antallet af borgere, der ønsker at deltage i det efterfølgende sundhedsprojekt, ligger mellem 30 og 90 borgere.

Med det får vi et budget, der ligger mellem 165.000 - 310.000 kr. alt efter deltagerantallet.

Finansieringen af ovenstående kan ikke holdes inden for sundhedsfremmes årlige driftsbudget, men betales af overførte midler fra 2014 til 2015.

Se detaljeret budget i bilag.

Økonomi har ikke yderligere bemærkninger til de økonomiske aspekter.

### **Personalemæssige (herunder arbejdsmiljømæssige) konsekvenser**

Ingen bemærkninger

### **Historik**

Der er ikke tidligere gennemført et analyseprojekt i Hedensted Kommune i forhold til sundhedsindsatser for enlige mænd i alderen 25-44 år.

### **Sagsfremstilling**

Rapporten "Hvordan har du det? 2013" fra Region Midtjylland viser, at Hedensted Kommune som den eneste kommune i regionen har en signifikant større andel af fysisk inaktive personer. Samtidig er der signifikant flere borgere med et usundt kostmønster, og en større andel af svært overvægtige. Disse faktorer er forbundet med forekomsten af diabetes og hjertekarsygdomme. Enlige mænd lever



gennemsnitlig syv år kortere og det anslås at omkring 25 % af alle dødsfald blandt mænd skyldes hjertekarsygdomme. Forekomsten af hjertekarsygdomme stiger markant for mænd mellem aldersgrupperne 25-44 år og 45-64 år, fra 1,3 % til 9,0 %, og derfor vurderes der at være et stort forebyggelsespotentialer blandt denne gruppe i Hedensted Kommune.

På baggrund af overstående er hovedformålet med indsatsen at skabe en bedre sundhedstilstand blandt målgruppen og samtidig undersøge effekten af forskellige typer af sundhedsfremmende indsatser for enlige mænd i alderen 25-44 år.

Konkret vil deltagerne blive delt op i forskellige grupper. Sundhedsfremme vil så benytte forskellige indsatsmetoder for hver gruppe, således at man i slutningen af forløbet kan undersøge, om der er forskel på effekten af de forskellige indsatser.

Da projektet ønsker at undersøge en borgergruppe, som det erfaringsmæssigt er svært at skabe kontakt til, må man forholde sig til risikoen for, at der ikke er nok deltagere til alle tre indsatser. Forholdet mellem antallet af deltagere og indsatsmetoder tilpasses endeligt, når deltagerantallet er kendt. Er der deltagere nok, vil der blive målt på følgende indsatsmetoder:

1. Minimal indsats – der bliver udleveret informationsmateriale omkring sundhed.
2. Nuværende indsats – denne gruppe tilbydes de indsatser der allerede tilbydes i dag.
3. Særlig indsats – deltagerne i denne gruppe sammensætter selv som gruppe en indsats for deres egen sundhed med rådgivning fra fagpersonalet. Rammerne er brede dog inden for rimelighedens grænser.

Delformålet med projektet er også at undersøge hvilke faktorer, der kan gøre sig gældende i en effektiv borgerkontakt i forhold til rekruttering til sundhedsindsatser for denne målgruppe. Målgruppen tæller ca. 1.100 borgere og vil blive tilfældigt inddelt i seks lige store kontaktgrupper, der hver har deres kontaktform.

Kontaktgrupperne opdeles som anført:

1. Kontakt via digitalpost, hvor der vedhæftes en invitation til et gratis sundhedstjek.
2. Kontakt via digitalpost, hvor der vedhæftes en invitation til et gratis sundhedstjek til en værdi af 650 kr.
3. Kontakt via digitalpost med et link til en visuel indbydende hjemmeside indeholdende en invitation til et gratis sundhedstjek.
4. Kontakt via brev, med en invitation til et gratis sundhedstjek.
5. Kontakt via brev, med en invitation til et gratis sundhedstjek til en værdi af 650 kr.
6. Kontakt via brev med et link til en visuel indbydende hjemmeside indeholdende en invitation til et gratis sundhedstjek.

Ved gennemførelse af sundhedsprojektet vil de mænd, der er i risikogruppe for udvikling af livsstilssygdomme få tilbudt en sundhedsindsats. De, der tager imod tilbuddet, opdeles tilfældigt i tre lige store grupper, som anført ovenfor. Effekten i de tre grupper måles efter tre, seks og tolv måneder.



## **Kommunikation**

Byrådet vil, såfremt udvalget godkender projektet, blive orienteret.

Efter orienteringen af byrådet såfremt udvalget godkender projektet, vil der blive taget kontakt til målgruppen, som beskrevet i de seks kontaktgrupper.

## **Lovgrundlag**

Projektet udarbejdes under Sundhedslovens § 119: Kommunalbestyrelsen har ansvaret for ved varetagelsen af kommunens opgaver i forhold til borgerne at skabe rammer for sund levevis. Samt Sundhedsloven § 119 stk. 2: Kommunalbestyrelsen etablerer forebyggende og sundhedsfremmende tilbud til borgerne.

## **Administrationen indstiller,**

**at** udvalget godkender projektet.

## **Beslutning**

Godkendt.

Fraværende: Hans Jørgen Hansen

## **Bilag**

- Økonomi





**29.00.00-P00-4-13**

### **3. Velfærdsteknologi**

#### **Beslutningstema**

I forbindelse med ældrepuljen er der ansat 2 medarbejdere til at arbejde med velfærdsteknologi. Der er lavet en afdækning af medarbejdernes tanker/ønsker og behov. Ud fra dette er der lavet en prioritering af fokusområder for 2015.

#### **Økonomi**

Holdes inden for rammen.

#### **Sagsfremstilling**

I Hedensted Kommune ønsker vi at arbejde ud fra en brugerdrevet motivation i indførelse af velfærdsteknologi. Det betyder, at vi – så vidt som overhovedet muligt – vil gennemføre projekter, der kan hjælpe borgere, pårørende, personale og ledere med de udfordringer de selv vælger at gøre os opmærksomme på. Vi arbejder ud fra, at en dialogbaseret tilgang er nødvendig for en vellykket implementering.

Samtidig ønsker vi, at dokumentere og evaluere tiltag og projekter således, at vi kan påvise løsningernes effekt.

#### **Fokuspunkter**

- En Aktiv Hver Dag – Frihed og selvhjulpethed i størst muligt omfang.
- En bedre arbejdsdag for personalet – Skabe et endnu bedre arbejdsmiljø (Fysisk og psykisk)
- Effektiviseringer – Udnytte de tildelte ressourcer bedst muligt.

Hedensted kommune har indgået et samarbejde i Business Region Aarhus. Dette indebærer blandt andet et samarbejde omkring Velfærdsteknologi.

#### **Netværk Business Region Aarhus - har til formål at:**

- Udvikle projekter på tværs af kommunerne
- Stor grad af videndeling blandt kommunerne. Hedensted Kommune får som lille kommune adgang til værdifuld viden og erfaring både i forhold til produkter, funktionalitet, virksomheder og implementeringsstrategier.

Ud fra de drøftelser der har været i medarbejdergrupperne, er der kommet fokus på følgende:

#### **Projekter**

- UTH medicingivning
- Touch & Play
- Bedre plads på badeværelset
- Carendo Badestol



- Benløfter
- Bluetooth låse
- Toiletsæder med skylle- og tørrefunktion
- Elektroniske pilleæsker
- Planlægningssskærme på korttidsophold (Løsning Plejecenter)

### **Strategier og politikker:**

Udefra kommer der mange politikker på digitaliseringsområdet i det offentlige - både fælles offentlige strategier som bl.a. "Fælles offentlig strategi for digital velfærd". Som bl.a. handler om borgerne som aktive medspillere, en mere effektiv og sammenhængende velfærd og at en af metoderne til dette er blandt andet digital velfærd. Der er i strategien flere områder hvor der for Social Omsorg er fokus på udbredelse af telemedicin, effektivt samarbejde på sundhedsområdet, velfærdsteknologi i pleje og omsorg samt nye digitale veje i sagsbehandlingen.

Desuden har KL fokus specifikt på velfærdsteknologi området. Der er i en periode lavet et Center for Velfærdsteknologi. Center for Velfærdsteknologi understøtter udbredelsen af modne, velafprøvede velfærdsteknologier samt videndeling og erfaringsudveksling på tværs af kommunerne.

Velfærdsteknologi rummer kvalitets- og effektiviseringspotentialer til fordel for borgerne, medarbejderne og kommunerne. KL har derfor i forlængelse af Økonomiaftalen 2014 mellem kommunerne og regeringen igangsat et fælleskommunalt program for velfærdsteknologi. Programmet forankres konkret i Center for Velfærdsteknologi, der organisatorisk er placeret i KL's Center for Social og Sundhed.

### **KL's 4 projekter på velfærdsteknologiområdet – frem mod 2016**

#### **1 Skylle-tørretoiletter**

- Vi anbefaler, implementeringen påbegyndes på kommunens plejecentre.
- Anbefaling angående toiletsæder med skylle- og tørrefunktion i borgerens eget hjem ultimo februar 2015.

#### **2. Bedre brug af hjælpemidler**

Vi ønsker, at der informeres mere om eksisterende hjælpemidler: Også til borgere, der endnu ikke har behov for dem. Derfor: Velfærdsteknologiske "udstillinger" (lejlighed og flytbare vægge).

Det er også nødvendigt, at personalet bliver informeret om de forskellige produkter.

#### **3. 2-1 i forflytningerne**

Alle plejecentre har etableret loftlifte, og uddannet forflytningsvejledere.

Forslag om:

- Afprøvning af QR-koder til forflytning.
- Forskellige hjælpemidler, der kan mindske antallet af forflytninger (Carendo Badestol, Benløfter)

#### **4. Spiserobotter**

Vi vurderer umiddelbart, at potentialet er størst på handicapområdet. Det afdækkes i januar 2015.



## **Kommunikation**

Seniorrådet og Handicaprådet høres.

## **Administrationen indstiller, at**

De udvalgte indsatser gennemføres i første halvdel af 2015.

## **Beslutning**

Godkendt.

Fraværende: Hans Jørgen Hansen

## **Bilag**

- Velfærdsteknologi - oplæg politisk januar
- Digital velfærd



**85.00.00-A00-3-14**

## **4. Orientering om hjerneskadeprojekt**

### **Beslutningstema**

Rehabiliteringsafdelingen har i løbet af 2014 gennemført et pilotprojekt for yngre hjerneskadede.

Der blev samlet et hold på 8 yngre mænd, som tidligere har været gennem genoptræningsforløb i Rehabiliterings-afdelingen.

Projektleder var en ergoterapeut ansat i afdelingen.

Projektet var tværfagligt med neuropsykolog fra ASV i Horsens og socialrådgiver fra Jobcenteret i Hedensted.

Udgifterne - ekstra timer til projektleder og aflønning af neuropsykolog - er afholdt af Rehabiliterings-afdelingens overskud.

Forløbet har været en stor succes og kan med fordel gentages.

### **Administrationen indstiller,**

**at** orienteringen tages til efterretning.

### **Beslutning**

Taget til efterretning.

Fraværende: Hans Jørgen Hansen

### **Bilag**

- Evaluering af projekt psykiske problemstillinger
- Spørgeskema projekt ved opstart august 2014
- Spørgeskema revurdering til slut i december 2014.



27.35.00-P05-1-14

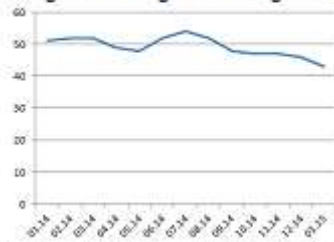
## 5. Orientering - Status på ældre- og plejeboliger

### Beslutningstema

Der orienteres om status på ledige ældre- og plejeboliger primo 2015.

### Sagsfremstilling

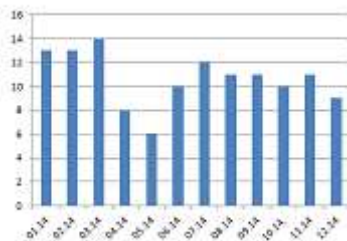
Ledige ældreboliger. Udvikling i 2014.



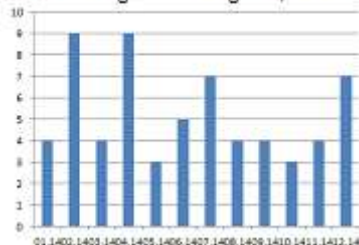
Ledige plejeboliger. Udvikling i 2014.



Antal af ledige plejeboliger i løbet af måneden 2014.



Antal af ledige ældreboliger i løbet af måneden 2014.



Administrationen indstiller,

at orienteringen tages til efterretning.



## **Beslutning**

Taget til efterretning.

Fraværende: Hans Jørgen Hansen

## **Bilag**

- Ledige ældreboliger
- Ledige plejeboliger
- Ledige ældre- og plejeboliger i løbet af måneden 2013 - 2014



**85.00.00-A00-3-14**

## **6. Orientering - Status på tidlig opsporing**

### **Beslutningstema**

Status på indsatser i forhold til tidlig opsporing hos sundhedspersonalet i Senior Service, Hedensted kommune.

Hedensted kommune er i færd med at implementere flere værktøjer med udgangspunkt i Sundhedsstyrelsens anbefalinger.

En del af værktøjerne er allerede implementeret og de resterende bliver det i 2015.

### **Administrationen indstiller,**

**at** orienteringen tages til efterretning.

### **Beslutning**

Taget til efterretning.

Fraværende: Hans Jørgen Hansen

### **Bilag**

- Tidlig opsporing



**27.45.00-P16-1-14**

## **7. Orientering - Status om nyt bofællesskab på Bygmarken i Hedensted**

### **Beslutningstema**

Udvalget orienteres om status på processen med nyt bofællesskab på Bygmarken i Hedensted. Før jul blev møde afholdt mellem de pårørende, Østjyllands Boligselskab og Hedensted Kommune om det nye bofællesskab. Der var enighed om at kommunen går videre med den såkaldte H-løsning, som er vedhæftet i bilag. En projektering med henblik på en ny licitation gennemføres derfor med udgangspunkt i H-løsningen. Første spadestik forventes at kunne foretages den 1. maj 2015. Byggefasen forventes at vare ca. et år, hvorved indflytning alt andet lige kan foregå den 1. maj 2016.

### **Administrationen indstiller,**

**at** orienteringen tages til efterretning.

### **Beslutning**

Taget til efterretning.

Fraværende: Hans Jørgen Hansen

### **Bilag**

- Plantegning H-løsning





29.00.00-P00-4-13

## 8. Orientering - Status på ældrepulje 2014

### Beslutningstema

Der orienteres om: Ældrepulje projektet - Løft af ældreområdet.

Der blev i finanslovsaftalen for 2014 bevilliget 1 milliard til løft af ældreområdet. Disse penge skulle ansøges af kommunerne. Pengene blev fordelt efter indbyggertallene, så det betød at der blev bevilliget 8,3 million kroner til Hedensted Kommune.

Der blev lavet en ansøgningsrunde - hvor indsatserne var følgende:

- Styrket rehabiliterings- og genoptræningsindsats
- Bedre praktisk hjælp og personlig pleje
- Bedre forhold for de svageste ældre for eksempel på plejehjem

Da puljen først blev meldt ud efter nytår, var den endelige tilbagemelding og bevilling fra ministeriet klar i april måned.

Hedensted kommune ansøgte midler til følgende områder:

- Øget serviceniveau på personlig pleje til beboerne på plejecentrene
- Styrke den sociale dimension for de svage borger i eget hjem gennem mulighed for visitering til bl.a. gåtur, madlavning, højtlesning
- Øget og struktureret overblik og implementering af velfærdsteknologiske løsninger til gavn for de ældre i Hedensted Kommune
- Bedre forholdene for ægtefæller/pårørende der vælger at passe personer med demens hjemme gennem mulighed for afløsning aften/nat/weekend.

Da der blev givet tilsagn fra Ministeriet, gik Hedensted Kommune i gang med at ansætte medarbejdere til de enkelte projekter. De bevilligede midler gav mulighed for at ansætte (fuldtidsstillinger):

1. "Velfærdsteknologiske løsninger": 1 projektleder
2. "Øge serviceniveau personlig pleje": 16,6 SSA'ere
3. "Styrke den sociale dimension": 3 ergoterapeuter og 6 SSA'ere
4. "Bedre indsats m. demens pårørende": 1 SSA (aften/nat, hverdag/weekend)

Der har været en del problemer med at få ansat personale. Dels var der ikke assistenter der var kvalificeret til opgaverne og dels tog det tid at få besat alle stillinger. Henover sommeren lykkedes det at få næsten alle stillinger besat.

Men da projektet og midlerne skulle have kørt fuld ud fra 1.5.2014 og der løbende er personale, der siger op eller går på barsel, er status på ansættelserne for nuværende:

Ældre puljen Myndighed: 2 (projektleder og teknologi)

Løft af personlig pleje: 13

Styrkelse af social dimension: 11

Demens pårørende: 1

Derfor er der ansøgt om at få 3,4 million kr. overført til 2015, således at midlerne kan bruges sammen med de 8,3 million kroner, som Hedensted Kommune igen er tildelt.



### **Evaluering af de enkelte projekter:**

Øget serviceniveau på plejecentrene - Der er på alle plejecentre ansat personale, der i samarbejde med terapeuter i forbindelse med indføring af rehabilitering arbejder på at øge serviceniveauet. Samtidig bliver der lavet en individuel plan med den enkelte borger. De har i samarbejde fået højnet borgernes livskvalitet blandt andet gennem mere tid til den personlige pleje, mere fokus på den enkeltes livskvalitet - "hvad gør din dag til en solskinsdag". Aflastningen af personalet ifm mere personale i "flyver" funktioner, gør det nemmere for personalet at løfte opgaverne og styrke den praktiske hjælp og personlige pleje.

Styrkelse af den sociale dimension hos borgere boende i eget hjem - Der er i hjemmeplejen ansat 9 personer, som har til opgave at styrke den sociale dimension ved de svageste, ældre borgere i kommunen. De arbejder tæt sammen med det faste personale, der har et stort kendskab til målgruppen. Desuden har de et netværk med de terapeuter, der er ansat til at implementere rehabiliteringstankegangen i hjemmeplejen. De tilbyder de udvalgte borgere et besøg i hjemmet for at lave en afdækning af behovet, herefter kan de selv løse opgaverne f.eks. følge til arrangementer, læse aviser. De kan også afsøge det lokale område for evt. frivillige, der kan afhjælpe ensomheden eller finde tilbud, der har interesse for den enkelte borger. Det er vigtigt ikke at skabe et "afhængighedsforhold", det vil sige, at borgeren gerne på et tidspunkt selv skulle kunne f.eks. gå til arrangementer eller opgaverne løses i samarbejde med frivillige. Dette arbejdes der med for at dels sikre borgerenes selvstændighed og egne valg og dels for flest mulige borgere kan få glæde af tilbuddet. Ved alle borgere der afsluttes har personalet altid en intention om, at holde fokus på det hele menneske, fysisk, psykisk og ikke mindst det sociale/ familiære aspekt.

### Øget og struktureret brug af velfærdsteknologi:

Det blev valgt at ansætte 2 personer på området - den ene finansieres af Senior Service. De 2 konsulenter startede i juni måned. De har været i kontakt med alle medarbejdergrupperne i Senior Service for at høre om deres ideer til og behov for velfærdsteknologiske løsninger.

### **Fokuspunkter**

- En Aktiv Hver Dag - Frihed og selvhjulpethed i størst muligt omfang.
- En bedre arbejdsdag for personalet - Skabe et endnu bedre arbejdsmiljø (Fysisk og psykisk)
- Effektiviseringer - Udnytte de tildelte ressourcer bedst muligt.

Det er udmøntet i en kortlægning og udfra denne er det prioriteret, at der arbejdes med følgende projekter ind i 2015:

- UTH medicingivning
- Touch & Play
- Bedre plads på badeværelset
- Carendo Badestol
- Benløfter
- Bluetooth låse
- Toiletsæder med skylle- og tørrefunktion
- Elektroniske pilleæsker
- Planlægnings-skærme på korttidsophold (Løsning Plejecenter)



Mulighed for afløsning af ægtefæller/pårørende til demente i aften/nat og weekender:

*Der er ansat en assistent til at varetage opgaven, det har indtil videre været ressourcer nok. Aflastningen på demensområdet har medført stor borgertilfredshed. Det gør, at pårørende nu har mulighed for f.eks. at deltage i mødeaktiviteter omhandlende demens, at man kan tage til familiefester og deltage i andre, sociale arrangementer.*

**Administrationen indstiller,**

**at** orienteringen tages til efterretning.

**Beslutning**

Taget til efterretning.

Fraværende: Hans Jørgen Hansen



**85.00.00-A00-3-14**

## **9. Orientering om afprøvning af elektronisk låsesystem**

### **Beslutningstema**

Der orienteres om afslutning af afprøvning af Bluetooth låsesystem fra Phoniro i Distrikt Øst. Der er tale om et elektronisk låsesystem hos borgere, der er tilknyttet hjemmeplejen, og som har nøgleboks. Låsesystemet er afprøvet som mulig erstatning for nøglebokssystemet.

#### Historik

Der er i Distrikt Øst blevet afprøvet 50 Bluetooth låse med det formål at reducere tidsforbrug og medarbejder ressourcer til nøglehåndtering, samt undersøge sikkerhedsmæssige fordele ved bluetooth låsesystemet ift. de almindelige nøglebokse.

Virksomhederne Tunstall og Phoniro har stået for opsætning af låsene; levering af bluetooth system og den indledende uddannelse af personalet.

#### Sagsfremstilling

Bluetooth løsningen har været udfordret af problemer med dårlig internet dækning i Hedensted Kommune. Personalet har haft store problemer med at udsøge borgere i systemet, da den app, systemet understøtter, ikke kan differentiere mellem online og offline ved dårlig forbindelse. Da mobil internet dækningen er særdeles uholdbar i Juelsminde, tager udsøgninger af borgere lang tid. Ydermere har bluetooth funktionen i telefonerne til tider svært ved at finde bluetooth modtageren bag døren. Især branddøre er meget vanskelige at få bluetooth signal igennem. En oplåsning hos en borger kan derfor være tidskrævende.

Herudover har personalet oplevet, at bluetooth funktionen låser og derved er ubrugelig.

Personalet skal herefter logge ud af bluetooth og herefter logge ind igen.

Endelig kræver bluetooth funktionen meget strøm for at fungere, hvilket betyder at batteriet på personalets telefon relativt hurtigt aflades.

På baggrund af de mange udfordringer med systemet og funktionaliteten har en enig distriktsledergruppe besluttet at afslutte projektet.

Det vurderes samtidig, at der på sigt vil være potentiale i at afprøve andre elektroniske låsesystemer. Personalet, der har brugt låsesystemet i deres arbejde, er alle positive overfor ideen om at bruge et låsesystem. De anser det ikke for en overvågning, men som en hjælp og en sikkerhed ift. dokumentation.



## **Administrationen indstiller,**

**at** orienteringen tages til efterretning.

### **Beslutning**

Taget til efterretning.

Fraværende: Hans Jørgen Hansen



**27.36.04-P27-2-14**

## **10. Orientering - Ny godkendt leverandør af frit valg - praktisk hjælp pr. 1. januar 2015**

### **Beslutningstema**

Senior Service har i december 2014 godkendt og underskrevet kontrakt med en ny leverandør af praktisk hjælp jf. servicelovens § 83 på Fritvalgsområdet med virkning fra 01. januar 2015.

Den nye leverandør er firmaet Hasfeldt.com v/Jesper Arnsbjerg, som har købt og overtaget alle rettigheder fra konkursboet Hasfeldt. Jesper Arnsbjerg ejer firmaet med domicil i Juelsminde og har mod på at drive eget firma herunder indgå i et samarbejde på fritvalgsområdet i hele Hedensted Kommune.

Hedensted Kommune ser frem til et positivt og konstruktivt samarbejde med den private leverandør af praktisk hjælp.

### **Administrationen indstiller,**

**at** orienteringen tages til efterretning.

### **Beslutning**

Taget til efterretning.

Fraværende: Hans Jørgen Hansen



**00.00.00-A00-1-15**

## **11. Orientering - status vedrørende etablering af myndighedsfunktion og fælles administration**

### **Beslutningstema**

Chefen for Social Omsorg, Steen Dall-Hansen orienterer om status om etablering af myndighedsfunktion og fælles administration.

### **Administrationen indstiller,**

Orienteringen tages til efterretning.

### **Beslutning**

Taget til efterretning.

Fraværende: Hans Jørgen Hansen



**27.00.00-G01-274-14**

## **12. Drøftelse af punkter til næste møde**

### **Beslutningstema**

Drøftelse af punkter til næste møde:

- Konsekvenser af sundhedsaftale
- Flygtninge i ældreboliger
- Anlægssag på Støttecentret Fønix
- Udbygning af akutteam
- Foreløbig drøftelse om budget 2016

### **Beslutning**

Taget til efterretning.

Fraværende: Hans Jørgen Hansen





**27.00.00-G01-274-14**

## **13. Konferencer og temadage i årets løb**

### **Beslutningstema**

Konferencer og temadage i årets løb arrangeret af KL (2015):

- KLs sundhedskonference, den 20. januar i Kolding. Tema: Supersygehuse og betydning for kommunerne.
- KLs Sociale Temamøde den 28. - 29. maj i Aalborg. (Tilmelding starter den 27. februar).
- KLs ældrekonference den 21. september.
- KLs handicap- og psykiatrikonference den 18. november.

### **Sagsfremstilling**

Der er i 2015 foreløbig kendskab til ovenstående konferencer og temadage i regi af KL. Deltagelse af udvalgsmedlemmer præciseres så vidt det er muligt i beslutningen.

### **Beslutning**

Taget til efterretning.

Udvalgets medlemmer tilmeldes temamøde den 28.-29. maj.

Fraværende: Hans Jørgen Hansen



**27.45.00-S00-1-14**

## **14. Henvendelse til de danske kommuner fra Socialministeren om socialpædagogisk ledsagelse**

### **Beslutningstema**

Orientering om henvendelse fra Socialministeren til kommunerne om socialpædagogisk ledsagelse.

Socialministeren har skrevet ud til samtlige danske kommunalbestyrelser. I brevet henvises til en KL-undersøgelse om socialpædagogisk bistand til deltagelse i ferier mv. for borgere på kommunale bosteder mv. fra november 2014. Ministeren nævner, at der er 12 unavngivne, danske kommuner, der ikke har et politisk vedtaget serviceniveau på området. Hedensted Kommune er ikke blandt de 12 kommuner. Der bliver på mødet givet en kort orientering om Hedensted Kommunes status på området.

### **Administrationen indstiller, at**

Orienteringen tages til efterretning.

### **Beslutning**

Taget til efterretning.

Fraværende: Hans Jørgen Hansen

### **Bilag**

- Orienteringsbrev til kommunerne om socialpædagogisk ledsagelse 05012015
- KL undersøgelse af kommunernes ledsagelse



**27.00.00-G01-274-14**

## **15. Status på borgersag**



**00.00.00-A30-1-14**

## **16. Tilbage melding til Seniorrådet om budgetønsker til budget 2015**



**85.00.00-A00-3-14**

## **17. Boligændring**



**85.00.00-A00-3-14**

## **18. Personsag**



## **Bilag**

- Muligheder for anden anvendelse af Kuren i Juelsminde version 070115.doc
- Økonomi
- Velfærdsteknologi - oplæg politisk januar
- Digital velfærd
- Evaluering af projekt psykiske problemstillinger
- Spørgeskema projekt ved opstart august 2014
- Spørgeskema revurdering til slut i december 2014.
- Ledige ældreboliger
- Ledige plejeboliger
- Ledige ældre- og plejeboliger i løbet af måneden 2013 - 2014
- Tidlig opsporing
- Plantegning H-løsning
- Orienteringsbrev til kommunerne om socialpædagogisk ledsagelse 05012015
- KL undersøgelse af kommunernes ledsagelse



## **Underskrifter**

Hans Jørgen Hansen

Daniel Toft Jakobsen

Birgit Jakobsen

Bent Poulsen

Hanne Grangaard