

Kommuneplantillæg nr. 03

til Kommuneplan 2013-2025

Rammeområde 3.E.03 Erhvervsområde
ved Barrit Langgade og Barrit Hulevej i Barrit



Forslag



HEDENSTED
KOMMUNE



Marts 2015

Kommuneplantillæg nr. 03

Redegørelse

Baggrund og formål

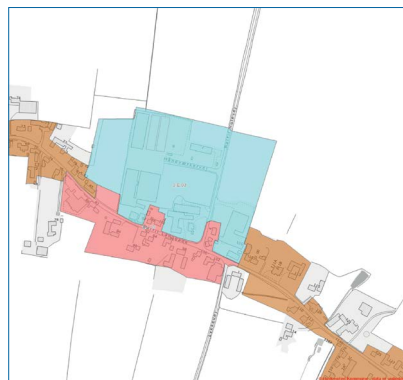
Forslag til kommuneplantillæg nr. 3 til Hedensted Kommuneplan 2013-2025 er udarbejdet sideløbende med forslaget til lokalplan 1090 for et erhvervsområde ved Barrit Langgade og Barrit Hulevej i Barrit.

Planforslagene er udarbejdet på baggrund af et konkret ønske om at udvide virksomheden Haco A/S. Virksomheden er en jern- og metalvirksomhed, der har ligget i Barrit i ca. 50 år. Virksomheden har etableret og investeret i et større produktionsanlæg, der forarbejder store emner til vindmølleindustrien. Udvidelsen mod nord ligger udenfor kommuneplanens rammer, og Hedensted Kommune har derfor udarbejdet dette forslag til kommuneplantillæg nr. 3 for at sikre den nødvendige overensstemmelse mellem lokalplan og kommuneplan.

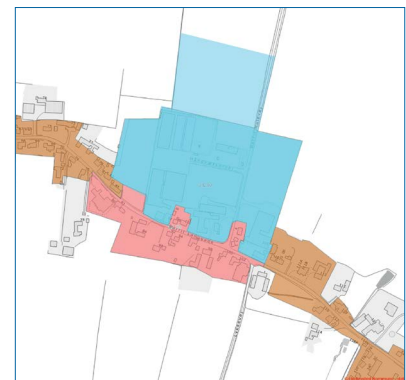
Rammebestemmelserne fastlægger anvendelse, bygningshøjde og eta-geantal. Sideløbende er der udarbejdet en lokalplan, hvor de nærmere bestemmelser for områdets anvendelse, bebyggelse og håndtering af overfladevand fastlægges.

Indhold

Forslag til kommuneplantillæg nr. 3 til Kommuneplan 2013-2025 omfatter matr. nr. 20b, 37k, 37g, 37i, 36a og en del af 20a og 37m Over Barrit By, Barrit. Området ligger både i landzone og i byzone. Ved lokalplanlægning overføres landzonearealerne til byzone. Rammeområde 3.E.03 udvides med et areal mod nord på 2,65 ha, der udgør en del af matr. nr. 37m Barrit By, Barrit.



Eksisterende ramme 3.E.03 (blå)



Fremtidig ramme 3.E.03 (blå)

Virksomheden forarbejder større vindmølledele og betragtes som tungere industri. Det er nødvendigt for håndteringen af de store vindmøllelemmer, at bygningshøjden fastlægges til ca. 15 m ligesom den eksisterende halbebyggelse. Anvendelsen af rammeområde 3.E.03 ændres derfor fra "lettere" til "lettere og tungere industri" samt bebyggeshøjden øges fra 8,5m til 15m.

Der er i dette tillæg til kommuneplanen indskrevet særlige bestemmelser for den fremtidige lokalplanlægning for at beskytte grundvandet mest muligt, idet området er udpeget som område med særlige drikkevandsinteresser og nitratfølsomt indsatsområde. (Se afsnittet om drikkevandsinteresser og grundvandsredegørelsen vedhæftet som bilag).

Barrit er desuden udpeget som kulturmiljø, og består af de tre sammenvoksede landsbyer Over Barrit, Barrithule og Barritskov By langs Barrit

Langgade. Der er derfor fastlagt en bestemmelse om at tilpasse fremtidigt byggeri i rammeområdet til kulturmiljøet langs Barrit Langgade.

Natura 2000 områder og beskyttede arter på habitatdirektivets bilag IV

De internationale naturbeskyttelsesområder (Natura 2000 områder) er en samlende betegnelse for EF-fuglebeskyttelsesområderne og EF-habitatområderne. Natura 2000 områderne danner tilsammen et økologisk netværk af beskyttede naturområder gennem hele EU. Levevilkårene for arterne på Habitatdirektivets bilag IV og på fuglebeskyttelsesdirektivets bilag I skal forbedres, og deres levesteder skal beskyttes både i og uden for de internationale naturbeskyttelsesområder.

Kommunen må derfor ikke vedtage planer eller træffe afgørelser, der kan have en negativ påvirkning af udpegningsgrundlaget for eller integriteten af Natura 2000-områder eller levesteder, yngle- og rasteområder for dyre- og plantearter på EUs habitatdirektiv IV (Bek. nr. 408 af 01/05-2007). Alle planer og projekter skal derfor vurderes i forhold til, om de kan medføre en negativ påvirkning af Natura 2000 områder eller de beskyttede arter på bilag IV.

I dette konkrete tilfælde er der ca. 1600 meter fra planområdet til nærmeste Natura 2000 område; habitatområde N78, Skove langs nordsiden af Vejle Fjord. Hedensted Kommune vurderer, at planlægningen på grund af afstanden og beliggenheden i forbindelse med byen Barrit, ikke kan medføre en ændret eller negativ påvirkning af Natura 2000 området.

Rammeområdet består i dag af landbrugsjord, gårde og erhvervsområde.

Hedensted Kommune har ikke registreret bilag IV arter i området. På grund af arealets hidtidige anvendelse vurderes det ikke at være et velegnet levested for bilag IV arter, hvorfor planlægningen ikke vurderes at kunne påvirke bilag IV-arter. Vurderingen tager udgangspunkt i arealernes nuværende tilstand og den eksisterende viden, som kommunen er i besiddelse af.

Drikkevandsinteresser

Såvel det nuværende rammeområde 3.E.03 som den planlagte udvidelsen heraf ligger inden for arealer, der er udpeget som område med særlig drikkevandsinteresse (OSD) og nitratfølsomt indsatsområde (NFI). Ifølge "Den statslige udmelding til vandplanernes retningslinjer 40 og 41 i forhold til byudvikling og anden ændret arealanvendelse i Områder med Særlige Drikkevandsinteresser (OSD) og indvindingsoplande" skal NFI som hovedregel friholdes for byudvikling og anden ændret anvendelse.

Virksomhedens aktiviteter er ikke på listen over aktiviteter, der kan planlægges for i NFI ifølge bilag 1 til "Den statslige udmelding til vandplanernes retningslinjer 40 og 41 i forhold til byudvikling og anden ændret arealanvendelse i Områder med Særlige Drikkevandsinteresser (OSD) og indvindingsoplande". Dog er der en undtagelse i særlige tilfælde for udvidelse af allerede eksisterende potentielt grundvandstruende virksomheder og anlæg i NFI, såfremt det er uden fare for grundvandet, og hvis der ikke er alternative beliggenheder udenfor NFI.

Som en forudsætning for at udlægge areal i OSD og NFI er der udarbejdet en grundvandsredegørelse indeholdende den særlige planlæg-

ningmæssige begrundelse for arealudlægget og for en evt. påvirkning af drikkevandsressourcen i overensstemmelse med Bekendtgørelse om udpegnings og administration mv. af drikkevandsressourcer (BEK nr. 1265 af 16/10/2013). Redegørelse er vedlagt dette tillæg nr. 3 til Hedensted Kommuneplan 2013-2025.

Konklusion

Haco A/S har ligget i Barrit i knap 50 år, og har gennem årene investeret meget væsentlige beløb og ressourcer i deres produktionsanlæg her. Det vil derfor ikke være rentabelt at flytte virksomheden.

Lokaliteten er udpeget som OSD og NFI, men ligger ikke indenfor indvindingsoplandet til de lokale vandforsyningsboringer. Den primære indvinding af grundvand i området sker fra det regionale magasin, som generelt er velbeskyttet, og indvinder en reduceret vandtype. Grundvandspejlet i det regionale magasin ligger ca. 24-26 m u.t. på lokaliteten, og et evt. spild på lokaliteten vil kunne oprenses uden umiddelbar fare for det regionale magasin.

Ved den valgte håndtering af overfladevand på lokaliteten tages der højde for både den kvantitative og kvalitative påvirkning af grundvandsressourcen.

Det vurderes, at en udvidelse af Haco A/S på den pågældende lokalitet, med de listede tekniske tiltag, ikke vil give anledning til en uacceptabel kvalitativ eller kvantitativ påvirkning af grundvandsressourcen i området. På denne baggrund vurderes det samlet set, at de vægtige planlægningsmæssige hensyn er til stede, som er en forudsætning for at udlægge arealer til ændret anvendelse i NFI.

Miljøvurdering af planer og programmer

Screening

Der er foretaget screening af kommuneplantillæg nr. 3, lokalplanforslag 1090 og spildevandstillæg nr. 24 i henhold til Lov om Miljøvurdering af Planer og Programmer (lovbekendtgørelse nr. 936 af 24 september 2009). I screeningen er det vurderet, hvorvidt planen har væsentlig indvirkning på miljøet på en række områder (kulturarv, arkitektonisk arv, arkæologisk arv, materielle goder m.m.). Hedensted Kommune har afgjort, at der ikke skal gennemføres en miljøvurdering af planforslagene.

Anvendelsen af området er omfattet af Lov om miljøvurdering af planer og programmer bilag 4 nr. 4 e. Ifølge Lov om Miljøvurdering af planer og programmer § 3, Stk. 2. skal der kun gennemføres en miljøvurdering af planer og programmer, der fastlægger anvendelsen af et mindre område på lokalt plan, hvis planerne må antages at kunne få væsentlig indvirkning på miljøet. Screeningens viser, at miljøpåvirkningen inkl. de kumulative effekter fra planforslagene er uvæsentlige.

Afgørelsen skal iht. Lov om Miljøvurdering af planer og programmer (LBK nr. 939 af 03/07/2013) offentliggøres i 4 uger med begrundelse og klagevejledning, hvilket sker samtidig med, at forslag til lokalplan 1090, kommuneplantillæg nr. 03, spildevandstillæg nr. 24 fremlægges i offentlig høring den **27. marts 2015**. Se afsnittet om klagevejledning.

Forudgående høring

Inden afgørelse om miljøvurdering træffes, skal kommunen høre andre berørte myndigheder om, hvorvidt de mener, at der er anledning til at gennemføre en miljøvurdering af planforslagene. Ved berørt myndighed forstås en myndighed, som på grund af dens specifikke miljøansvar skal

godkende eller give samtykke, tilladelse, godkendelse eller dispensation, for at planen eller programmet kan realiseres.

Andre berørte myndigheder har i perioden fra den 17.09.2014 til den 02.10.2014 haft mulighed for at kommentere kommunens forventede afgørelse om ikke at gennemføre en miljøvurdering af forslag til lokalplan 1090, kommuneplantillæg nr. 03 og spildevandstillæg nr. 24 og der er ikke indkommet bemærkninger, som giver anledning til at miljøvurdere planforslagene.

Vedtagelsespåtegning

Forslaget til kommuneplantillæg nr. 03 er vedtaget af Hedensted Byråd den 25. marts 2015 og offentliggøres efter reglerne herom i planlovens § 24.

Kirsten Terkilsen
Borgmester

Jesper Thyrring Møller
Kommunaldirektør

Forslaget til kommuneplantillæg nr. 03 er i henhold til planlovens §24, stk. 3 offentliggjort i perioden fra den 27. marts 2015 til den 22. maj 2015.

Ramme 3.E.03

Erhvervsområde ved Barrit Langgade og Barrit Hulevej

Anvendelse

Lettere og tungere industri

Maksimal bebyggelsesprocent

50 %

Maksimal etageantal

2 etager

Maksimal bygningshøjde

15 m.

Højden af enkelte bygningsdele så som afkast og lign. kan overstige de 15 m, når dette er nødvendigt for virksomhedens drift og/eller funktion.

Nuværende zoneforhold

By- og landzone

Fremtidig zoneforhold

Byzone

Bebyggelsens art, omfang og placering

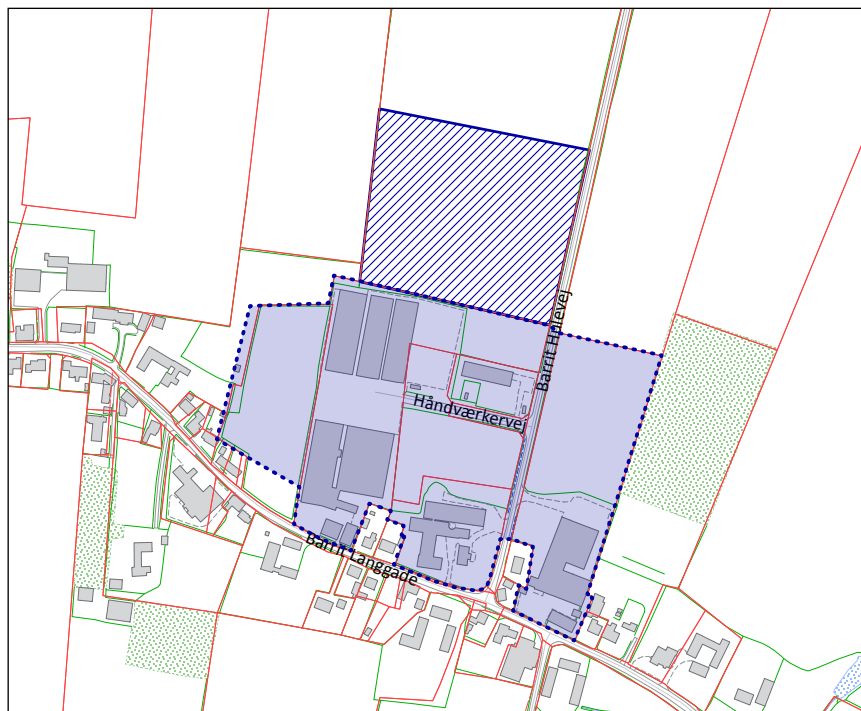
Der skal ved udformning og placering tages særlige hensyn til kulturmiljøet langs Barrit Langgade.

Særlige anvendelsesbestemmelser

Der skal ved lokalplanlægningen tages særlige forholdsregler til beskyttelsen af grundvandet:

- Skærpede krav til opbevaring og håndtering af kemikalier samt produkter, der kan udgøre en fare for grundvandet.

- Der skal etableres tætte belægninger / membraner under de arealer hvor produktionen og



Areal, som med vedtagelsen af kommuneplantillæg nr. 3 inddrages i området 3.E.03 i kommuneplanens rammer for lokalplanlægning



Eksisterende kommuneplanramme 3.E.03

håndteringen af produkter og kemikalier foregår samt med mulighed for opsamling af evt. spild.

- Tagmaterialer må ikke kunne give anledning til afsmitning med væsentligt belastede sporeoffer som f.eks. kobber og zink mv.

- Parkeringspladser og kørearealer skal befæstes med tæt belægning indrettet med fald mod afløb. Overfladevand fra disse arealer skal ledes til kloaksystemet.

- Forsinkelsesbassin etableres med tæt membran og regnvandet filtreres/renses inden det ledes til kloaksystemet.

Lokalplanlægning forudsætter håndtering af overfladevand.

Natur og infrastruktur

-

Lokalplaner og byplanvedtægter

Lokalplan nr. 36 samt lokalplan nr. 36B for et erhvervsområde i Barrit.

Forslag til lokalplan 1090 for et erhvervsområde ved Barrit Langgade og Barrit Hulevej i Barrit.

Fremlæggelse og indsigelsesfrist

Offentliggørelse

For at give borgerne i Hedensted Kommune mulighed for at sætte sig ind i forslaget indhold skal tillægget til Hedensted Kommuneplan 2013-2025 være offentligt fremlagt i mindst 8 uger, jf. Planlovens § 24.

Tillægget er i høring i perioden:

Fredag den 27.03.2015 til
Fredag den 22.05.2015

Forslag til kommuneplantillægget kan ses i kommunens borgerservice og på kommunens hjemmeside: www.hedensted.dk/tilladelserogplaner

Borgernes indflydelse

Du kan komme med indsigelser til kommuneplantillægget ved skriftlig henvendelse til Hedensted Kommune. Vi skal have dit brev senest fredag den **22. maj 2015**.

Send helst brevet via mail til
fritidogfaelleskab@hedensted.dk

Ellers pr. post til adressen:
Hedensted Kommune
Fritid og Fælleskab
Tjørnevej 6
7171 Uldum

Byrådet vil derefter tage stilling til kommuneplantillægget og de indsendte bemærkninger.

Svar på indkomne indsigelser vil blive fremsendt efter Byrådets endelige vedtagelse af lokalplanen.

Yderligere oplysninger

Du er velkommen til at kontakte os med eventuelle spørgsmål til indholdet i kommuneplantillægget.

Hedensted Kommune,
Fritid og Fælleskab

Klageregler

Kommuneplantillæg

Afgørelser truffet i henhold til planloven kan påklages efter planlovens § 58, stk. 1, nr. 4. Det er kun retlige spørgsmål, der kan påklages. Det vil sige, at der kan klages over planens lovlighed, herunder dens lovlige tilvejebringelse. Der kan derimod ikke klages over planens indhold.

Natur og Miljøklagenævnet skal modtage klagen inden 4 uger fra datoen for offentliggørelse af den endeligt vedtagne plan.

Hvis du vil indbringe spørgsmål om planens lovlighed for domstolene, skal dette ske inden 6 måneder fra datoen for offentliggørelsen af den endeligt vedtagne plan efter planlovens § 62.

Foroffentlighed af planforslag

Før udarbejdelsen af tillæg til kommuneplanen skal kommunalbestyrelsen indkalde ideer og forslag m.v. med henblik på planlægningsarbejdet. Ved mindre ændringer i en kommuneplans rammedel, der ikke strider mod planens hovedprincipper, samt ved uvæsentlige ændringer i planens hovedstruktur kan kommunalbestyrelsen dog undlade at indkalde ideer og forslag m.v. i følge planlovens §23c.

Tillæg nr. 3 til Hedensted Kommuneplan 2013-2025 omhandler mindre rammeændringer foranlediget af et lokalplanforslag, og er derfor ikke omfattet af kravet om foroffentlighed.

Spørgsmål, om et planforslag er omfattet af kravet om forudgående offentlighed, er af retlig karakter og kan påklages til Naturklagenævnet efter § 58, stk. 1.

Retsvirkninger

Byrådet har ifølge Planlovens § 12, stk. 2 og 3 pligt til at virke for kommuneplanens gennemførelse. Der kan f.eks. ikke vedtages lokalplaner i strid med kommuneplanen. Til gengæld kan byrådet beslutte at ændre kommuneplanen med kommuneplantillæg.

For borgerne er planen ikke direkte bindende. Men selvom borgere og bygherrer ikke er forpligtet til i forskellige dispositioner at overholde planen, har byrådet jf. Planlovens § 12 mulighed for at håndhæve kommuneplanrammerne konkret.

I byzone kan byrådet modsætte sig udstykning og bebyggelse, som er i strid med kommuneplanens rækkefølgebestemmelser – undtaget hvis området er omfattet af en lokalplan eller byplanvedtægt.

I byzone og sommerhusområder kan byrådet modsætte sig forhold, der er i strid med rammebestemmelserne – undtaget hvis området er udlagt til offentlig formål eller omfattet af en lokalplan eller byplanvedtægt.

I medfør af planlovens § 14 kan byrådet desuden altid nedlægge forbud mod forhold, der kan forhindres ved en lokalplan. Byrådet kan i begrænset omfang dispensere fra kommuneplanen, men ikke i et sådant omfang at der er tale om lokalplanpligt. Så skal kommuneplanen i stedet ændres ved et tillæg.

Gældende lokalplaner og byplanvedtægter samt servitutbestemmelser berøres ikke af kommuneplanen, men kan ophæves eller ændres ved en lokalplan. Planloven giver mulighed for at rammebestemmelserne kan udgøre et direkte administrationsgrundlag i en del sager om byggeri og arealanvendelse.

Miljøvurdering af planen

Afgørelser truffet i henhold til Lov om miljøvurdering af planer og programmer, lovbekendtgørelse nr. 939 af 3. juli 2013, kan påklages efter planlovens § 58 stk. 1 pkt. 4.

Der kan klages over kommunens afgørelse om ikke at udarbejde en miljøvurdering af planerne i henhold til Lov om miljøvurdering af planer og programmer. Natur og miljøklagenævnet skal modtage klagen inden 4 uger fra datoen for offentliggørelse af afgørelsen.

Planloven giver mulighed for at påklage afgørelsen til Natur- og Miljøklagenævnet inden 4 uger fra afgørelsen offentliggørelse. Når der er foretages en samlet offentliggørelse, fremkommer der således både en 4 ugers klagefrist over afgørelsen om miljøvurdering, samt en 8 ugers høring vedrørende planforslaget.

Klagevejledning

Borgere, virksomheder og organisationer, som ønsker at klage over en afgørelse, skal anvende klageportalen ifølge planlovens § 60, stk. 2. Klageportalen tilgås via www.borger.dk eller www.virk.dk. Der er direkte link til disse steder via forsiden af Natur- og Miljøklagenævnets hjemmeside www.nmkn.dk.

Vejledning om, hvordan borgere, virksomheder og organisationer skal logge på klageportalen, findes på www.borger.dk og www.virk.dk samt på www.nmkn.dk. På Natur- og Miljøklagenævnets hjemmeside www.nmkn.dk findes endvidere information om, hvordan man klager via klageportalen, bl.a. korte videovejledninger, "spørgsmål og svar" samt telefonnummer og email-adresse til supportfunktionen i Natur- og Miljøklagenævnet.

Natur- og Miljøklagenævnet skal som udgangspunkt afvise en klage, der ikke indsendes via klageportalen, hvis der ikke er særlige grunde til det. Hvis du ønsker at blive fritaget for at bruge klageportalen, skal du sende en begrundet anmodning til den myndighed, der har truffet afgørelse i sagen. Myndigheden videresender herefter anmodningen til Natur- og Miljøklagenævnet, som træffer afgørelse om, hvorvidt din anmodning kan imødekommes.

Det er en betingelse for Natur- og Miljøklagenævnets behandling af en klage, at der indbetales et gebyr til Natur- og Miljøklagenævnet. Klagegebyret er fastsat til 500 kr. Gebyret betales via klageportalen. Vejledning om gebyrordningen kan findes på Natur- og Miljøklagenævnets hjemmeside



Hedensted Kommune

Teknik & Miljø
Tjørnevej 6
7171 Uldum

Tlf.: 79 75 50 00
Mail: teknikogmiljo@hedensted.dk

Til
Hedensted Kommune

Dokumenttype
Rapport

Dato
Januar 2015

GRUNDEVANDS- REDEGØRELSE HACO A/S HEDENSTED KOMMUNE

Revision **1**
Dato **05-02-2015**
Udarbejdet af **Laila Bruun**
Kontrolleret af **Bianca Pedersen**
Godkendt af **Bianca Pedersen**
Beskrivelse **Grundvandsredegørelse for planforslag med udvidelse af Haco A/S i Hedensted Kommune. Redegørelsen er udarbejdet jf. de krav, som vandplanernes retningslinjer 40 og 41 stiller inden for områder med særlige drikkevandsinteresser (OSD) og nitratfølsomme indvindingsområder (NFI).**

Ref. 14_13379_HedenstedKommune_Rapport_Grundvandsredegørelse_Haco_D

Document ID 1100013379

Version 2

INDHOLD

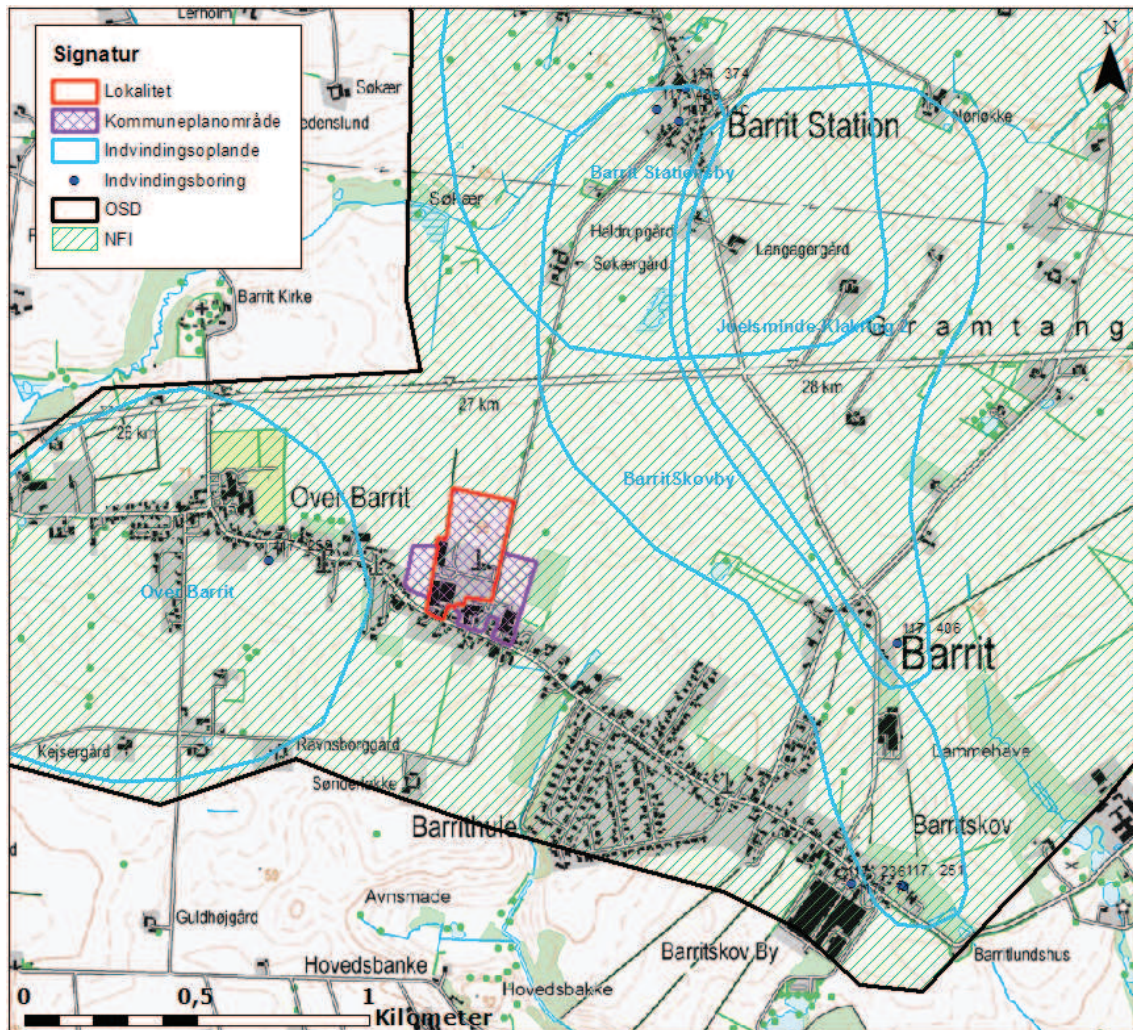
1.	Indledning	1
1.1	Retningslinje 40 og 41	2
2.	Projektbeskrivelse	3
3.	OSD og NFI	5
3.1	Øvrig områdeudpegning	5
4.	Geologiske og Hydrologiske forhold	7
4.1	Indvindingsforhold	7
4.2	Grundvandets kvalitet	9
4.3	Potentialekort	11
4.4	Grundvandsressourcen	11
4.5	Grundvandsdannelse	13
4.6	Begravede dale	14
4.7	Lertykkelseskort	15
4.8	Jordbundsforhold og arealanvendelse	17
4.9	Befæstelsesgrad	20
5.	Tiltag til grundvandsbeskyttelse	23
5.1	Grundvandsbeskyttende tiltag indenfor NFI	23
5.2	Miljøbeskyttelsesloven § 26 a	25
5.3	Miljøbeskyttelsesloven § 24	25
5.4	Grundvandsbeskyttende tiltag ved Haco A/S	25
6.	Konklusion	27
7.	Referencer	28

BILAG

Bilag 1	OSD og Indvindingsoplände
Bilag 2	Potentialekort
Bilag 3	Vandtyper

1. INDLEDNING

I forbindelse med udvidelse af en metalvirksomhed på et areal ved Barrit i Hedensted Kommune, er der gennemført en vurdering af grundvandsforholdene for lokalplanområdet med udgangspunkt i de statslige udmeldinger til vandplanernes retningslinjer 40 og 41. Det omfattede areal er vist på Figur 1-1, og udgør ca. 60.000 m².



Figur 1-1. Lokalitet, NFI, OSD og indvindingsoplande.

Som det fremgår af Figur 1-1, er lokaliteten beliggende i et område med særlige drikkevandsinteresser (OSD) og nitratfølsomt indvindingsområde (NFI). Hele NFI er udpeget til indsatsområde (IO). Lokaliteten ligger ikke indenfor indvindingsoplandet til et alment vandforsyningsanlæg, men der ligger flere indvindingsboringer til almen vandforsyning i området.

Den afgiftsfinansierede grundvandskortlægning er afsluttet i området, som er dækket af kortlægningsområdet Juelsminde /8/. Data fra kortlægningen samt dataudtræk fra GEUS Jupiterdatabase og Miljøportalen danner grundlag for denne vurdering. På baggrund heraf er der udarbejdet en konkret vurdering, som belyser, hvorvidt planforslagets realisering vil udgøre en risiko for grundvandsdannelsen (kvantiteten) og grundvandskvaliteten for den nuværende og fremtidige drikkevandsressource i området.

Det vurderes, at materialet er tilstrækkeligt til at foretage en vurdering af påvirkningerne.

1.1 Retningslinje 40 og 41

Haco A/S er en metalvirksomhed beliggende i landsbyen Barrit i Hedensted Kommune. Arealet er udpeget som OSD og NFI. Vandplanernes retningslinjer 40 og 41 danner grundlaget for anvendelse af arealer og planlægning inden for NFI, OSD og indvindingsoplande /1/. I OSD, NFI og indvindingsoplande skal staten sikre selve grundvandsressourcen ved at regulere placeringen af mindre grundvandstruende, potentielt grundvandstruende og særligt grundvandstruende anlæg. Haco A/S kan tilskrives opmærksomhedslisten, da der er tale om en potentielt grundvandstruende virksomhed. Inden for NFI er der mulighed for at planlægge for udvidelse af allerede eksisterende potentielt grundvandstruende virksomheder og anlæg, såfremt argumentationen i redegørelsen samt kommunens tiltag for grundvandsbeskyttelse er vægtig. Ved nye anvendelser skal følgende krav dog følges /1/:

- Parkeringspladser og kørearealer samt områder, hvor der oplagres eller håndteres olie eller kemikalier, skal være befæstet med en tæt belægning, der er indrettet med fald mod afløb, hvorfra der sker kontrolleret afledning.
- Olie og kemikalier skal opbevares i egnede beholdere, der enten er dobbeltvæggede eller placeret under tag og beskyttet mod vejrlig. Beholderne skal stå på en oplagsplads med tæt belægning uden afløb eller med afspærringsventil og sikret mod påkørsel. Oplagspladsen skal være indrettet således, at spild kan holdes inden for et afgrænset område og uden mulighed for afløb til jord, grundvand og kloak. Området eller opsamlingssum skal som minimum kunne rumme indholdet af den største opbevaringsenhed i området.
- Befæstelsesgraden skal forsøges minimeret og som minimum afstemmes med behovet for grundvandsdannelse, jf. overudnyttelse af grundvandsressourcen i vandplanen. Tage kan anlægges som grønne tage, og stier kan etableres med permeable belægninger.
- Regnvands- og spildevandsledninger skal til enhver tid opfylde den bedst tilgængelige teknologi med hensyn til tæthed, samlinger, tæthedsprøvning med videre. Indskrives i Spildevandsplan.

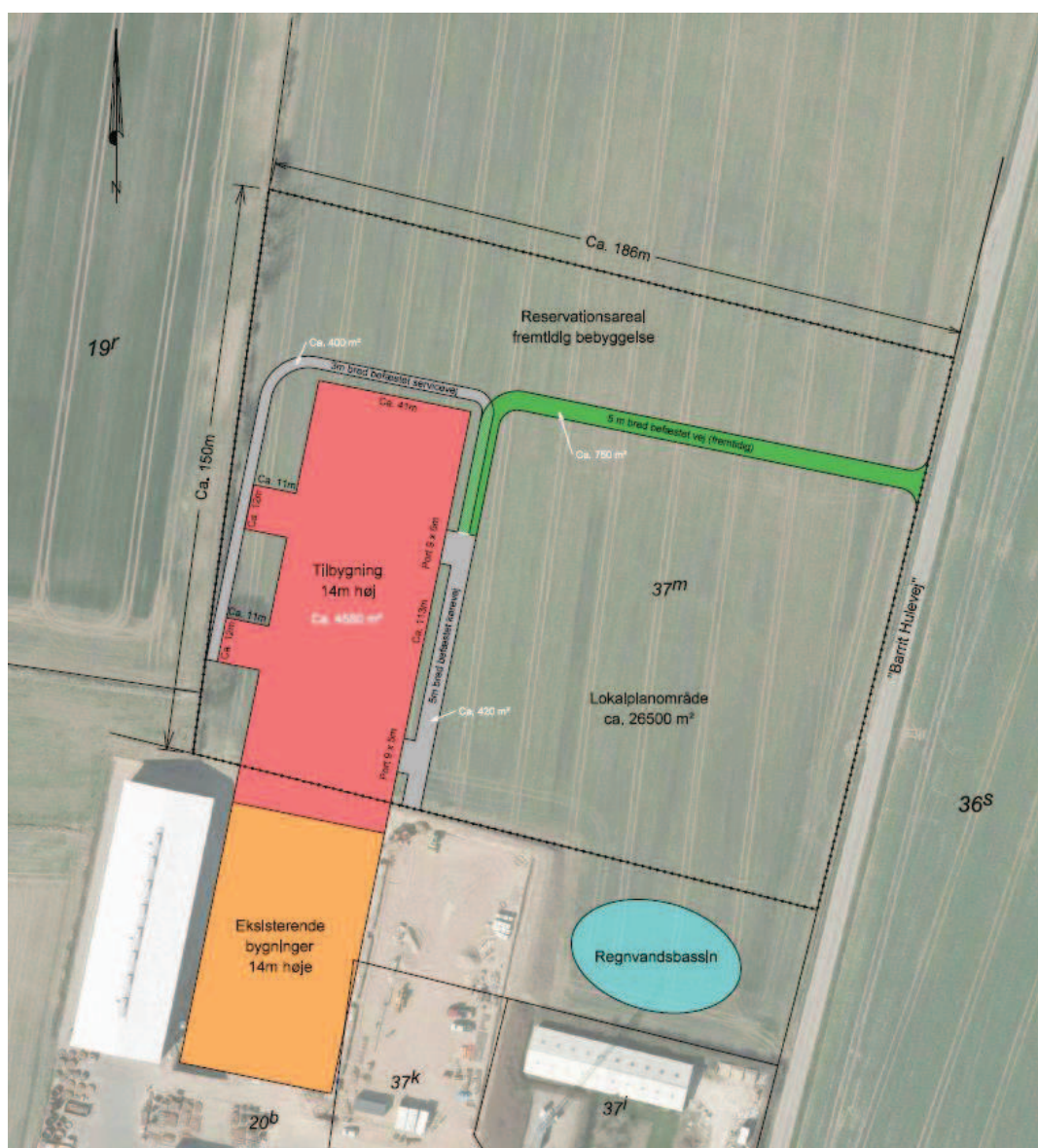
Naturstyrelsen stiller følgende krav til selve redegørelsen /1/:

- Redegørelsen skal fremgå af kommuneplanen/kommuneplantillægget.
- Redegørelsen skal omfatte hele kommunens OSD og indvindingsoplande og skal som minimum beskrive vægtning af de statslige interesser, bymønster i forhold til OSD og indvindingsoplande, det særlige behov for udlæg i OSD og indvindingsoplande, restrummelighed samt muligheden for alternative placeringer. Der skal ligeledes redegøres for uudnyttede arealudlæg i OSD og indvindingsoplande.
- Redegørelsen skal præsentere opdaterede kort om beliggenhed af OSD og indvindingsoplande, som er opdaterede ift. kommunens seneste viden.
- Grundvandsressourcens størrelse, naturlige beskyttelse og kvalitet mht. naturligt forekommende og evt. forurenende stoffer skal beskrives.
- Forsyningssituationen i kommunen skal beskrives og vurderes. I det omfang det er relevant, skal tillige forsyningssituationen i evt. kommuner, man leverer vand til eller modtager vand fra, beskrives og vurderes.
- Forhold til vandplanerne og til de kommunale handleplaner og indsatsplaner til grundvandsbeskyttelse skal vurderes.
- Befæstelsesgrad og forhold til grundvandsdannelse skal vurderes.
- Arealanvendelse skal vurderes i forhold til grundvandsinteresser.
- Miljøbeskyttelseslovens § 26a – muligheden for at begrænse eller forbyde anvendelse af pesticider for et konkret område, hvis der foreligger en indsatsplan.
- Miljøbeskyttelseslovens § 24 – mulighed for at begrænse eller forbyde anvendelse af pesticider eller andre stoffer i boringsnære beskyttelsesområder (BNBO).

2. PROJEKTBEKRIVELSE

Haco A/S ønsker på nuværende tidspunkt at etablere ca. 4900 m² bebyggelse samt et befæstet køreareal på ca. 900 m², jf. Figur 2-1. Den eksisterende fabriksbygning udvides mod nord med en tilbygning, som kommer til at indeholde en afdeling til færdigvarelager, samt en afdeling til overfladebehandling. Mod vest placeres 2 kabiner og en befæstet vej. Mod øst placeres en befæstet vej, som skal fungere som adgangsvej for den nye tilbygning. Området ligger uden for kloakopland, og overfladevand (tagvand og vand fra befæstede arealer) skal som udgangspunkt håndteres på egen grund, hvis det er muligt. Den sydlige del af området, som allerede er bebygget, er tilkøbtet kloaknettet. Området er separatkloakeret.

På Figur 2-1 er vist en principskitse for den nuværende udvidelse af virksomheden.



Figur 2-1. Principskitse for udvidelse af virksomheden.

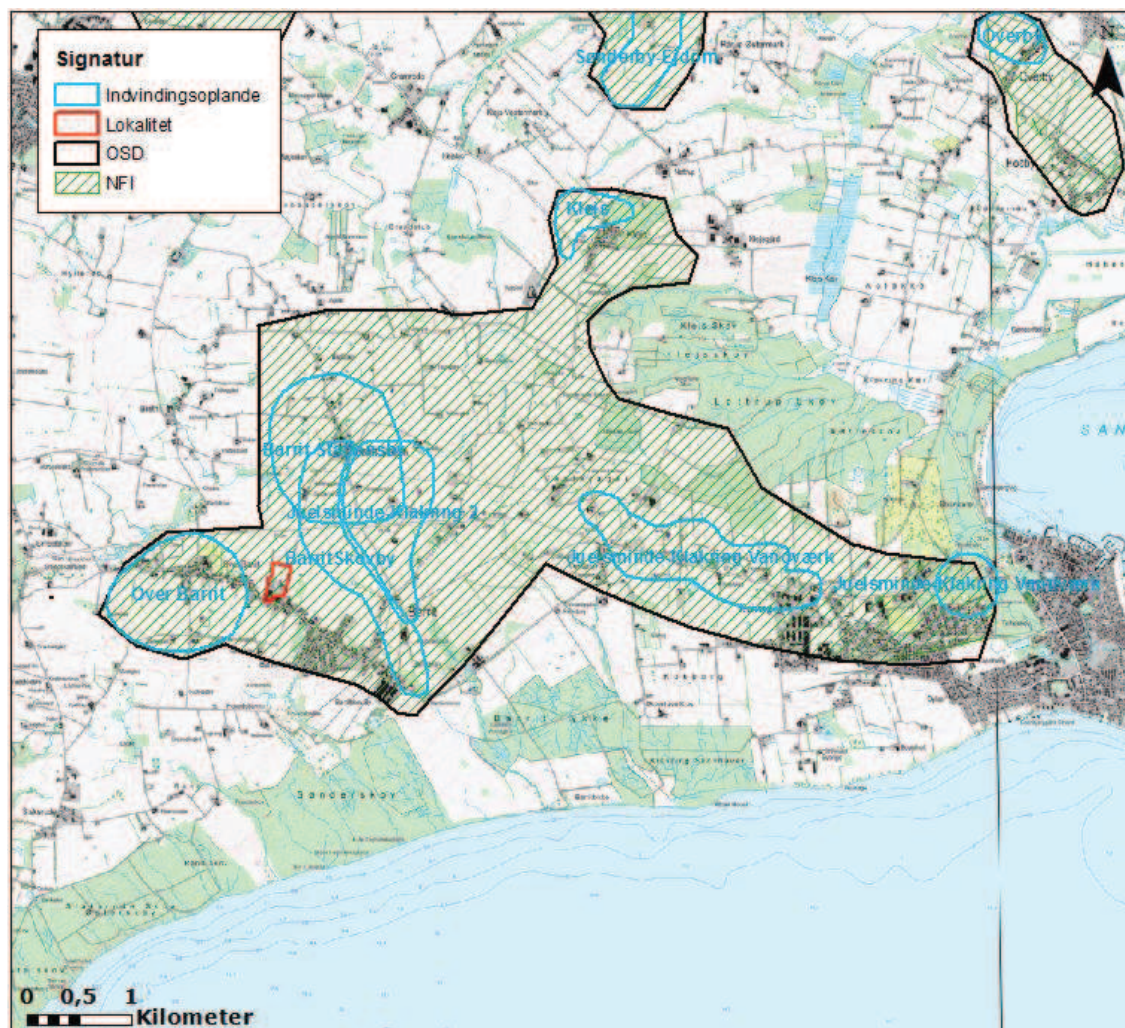
Virksomhedens areal er i dag omfattet af kommuneplanramme 3.E.03 samt lokalplan nr. 36B for et erhvervsområde i Barrit. Arealet er udlagt som lettere industri. Den nuværende udvidelse af området udgør ca. 2,65 ha landbrugsjord.

Haco A/S ønsker at koble vejvand og tagvand fra det nye område på kloaknettet, da undersøgelser på området har vist, at arealet ikke er egnet til nedsivning. Overfladevand fra lokalplanom-

rådet planlægges fremover bortledet via forsinkelsesbassin med tæt bund og udledes til Avnsbæk, som er placeret udenfor NFI og OSD.

3. OSD OG NFI

Arealet ligger i et område, der i den nationale grundvandskortlægning er udpeget til område med særlige drikkevandsinteresser (OSD) og nitratfølsomt indvindingsområde (NFI). Hele NFI er udpeget til indsatsområde (IO). Lokaliteten er beliggende i den sydvestlige del af et større OSD på Juelsminde-halvøen i Hedensted Kommune. På Figur 3-1 er vist det sammenhængende OSD- og NFI-område omkring Barrit. OSD, NFI og indvindingsopland omkring lokaliteten er vist på Bilag 1.



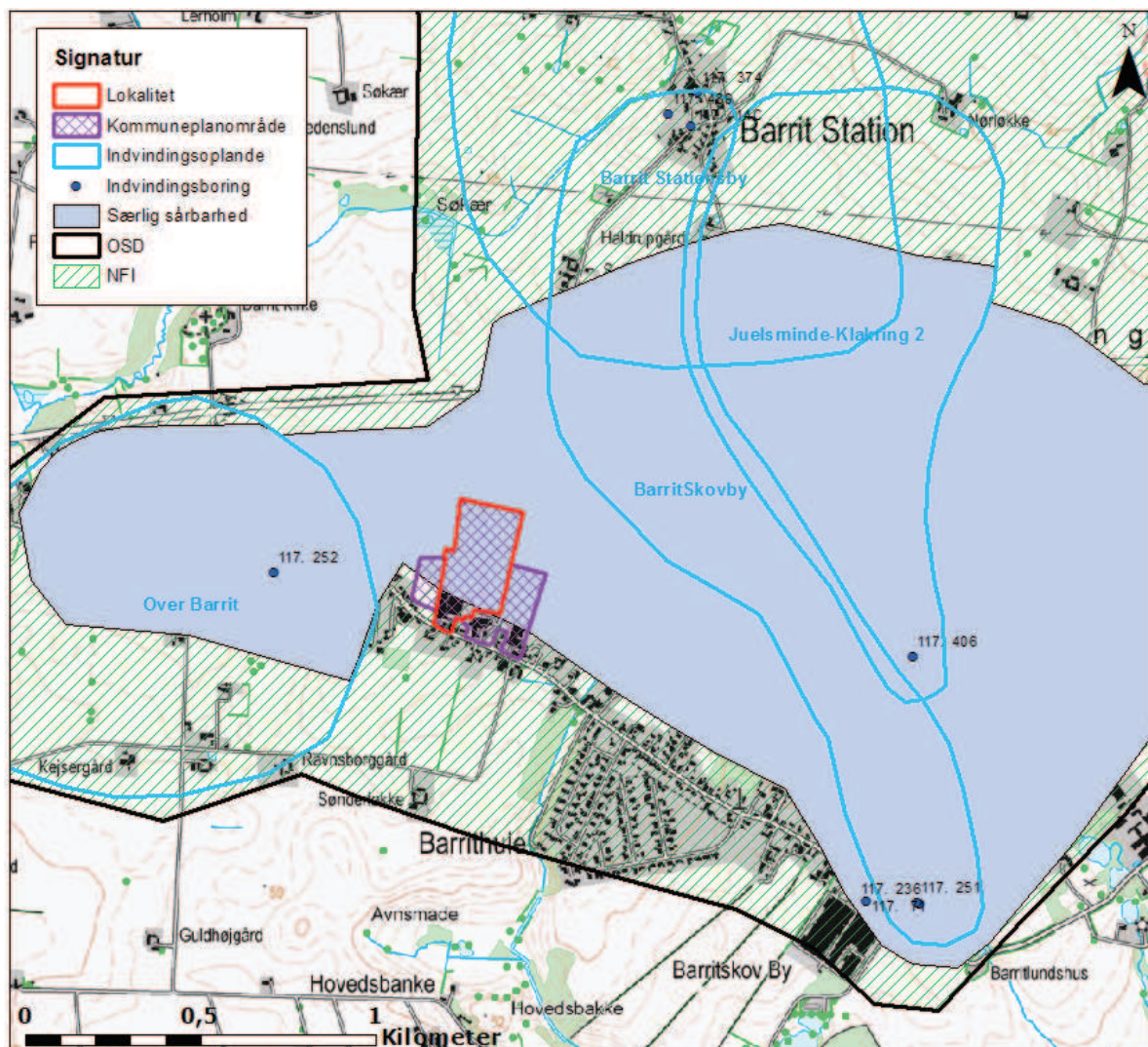
Figur 3-1. OSD og NFI omkring Barrit.

OSD er områder, der forventes at medvirke til at sikre vandforsyningen på længere sigt. NFI er områder, hvor detailkortlægningen har vist, at der er nogen eller stor nitratsårbarhed, karakteriseret ud fra vandtype og egenskaber for grundvandsmagasinerne og deres dæklag. NFI er blandt andet defineret som områder med ringe dæklag over grundvandsforekomsterne og stor grundvandsdannelse. Inden for NFI er risikoen for forurening af grundvandet derfor alt andet lige større end andre steder.

3.1 Øvrig områdeudpegning

Der er vedtaget en indsatsplan for området /2/. I indsatsplanen er området udpeget som langsigtet drikkevandsområde. De langsigtede drikkevandsområder er udvalgt som de områder, hvor kortlægningen har vist, at der er stor sandsynlighed for, at der er et grundvandsmagasin af en sådan størrelse, at det kan udnyttes til indvinding af grundvand til områdets vandværker /2/. Lokaliteten er yderligere udpeget som sårbart område, hvor der skal gøres en særlig indsats over for nitrat dvs. et område hvor Hedensted Kommune vil gøre en særlig indsats for at beskytte

grundvandet. De sårbare områder har en stor grundvandsdannelse, og dermed en forhøjet risiko for nitratudvaskning /2/. Områdeudpejningen er vist på Figur 3-2.



Figur 3-2. Særligt sårbart indsatsområde.

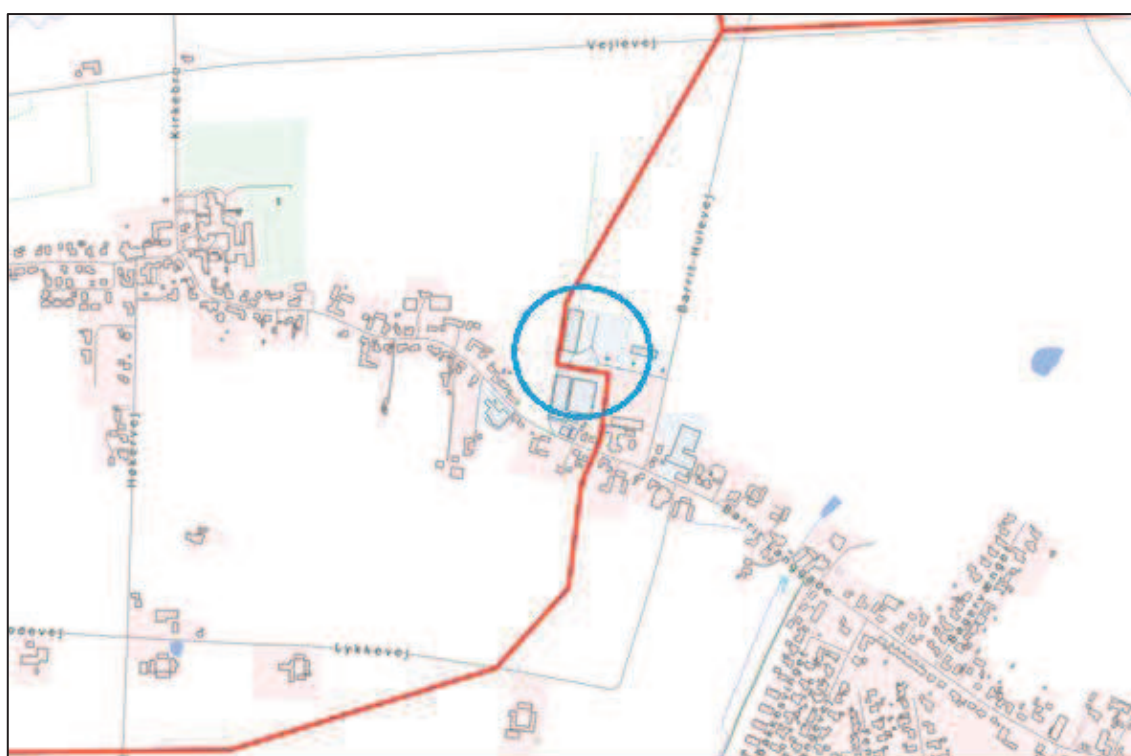
4. GEOLOGISKE OG HYDROLOGISKE FORHOLD

4.1 Indvindingsforhold

På Juelsmindehalvøen består de kvartære aflejringer primært af ler med spredte forekomster af sand og grus. Forekomsterne af sand og grus udgør grundvandsmagasinerne.

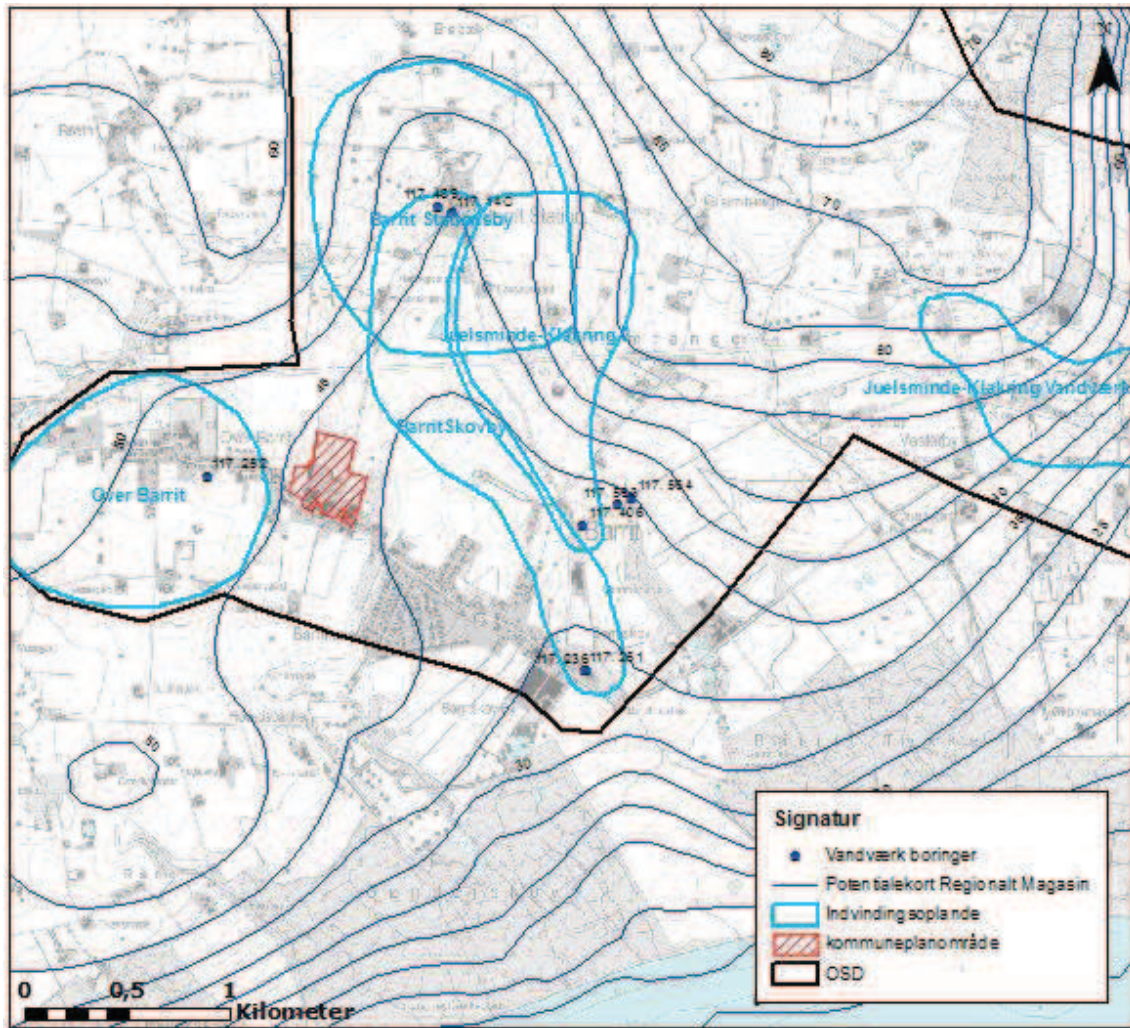
I grundvandskortlægningen er disse magasiner kortlagt og klassificeret efter dybde under terræn, og det ses, at indvindingen på halvøen primært forekommer i terrænnært sand og mellem-sand, som generelt er vurderet til at have nogen til stor sårbarhed pga. begrænset lerdæklag.

Det OSD område, hvor lokaliteten er placeret, udgør et større OSD område i Hedensted Kommune, Jf. Figur 3-1, og der foregår indvinding til mange vandværker i området. Lokaliteten ligger, ifølge kommunens vandforsyningsplan /11/, på grænsen mellem forsyningsområdet for Over Barrit Vandværk og Barritskovby Vandværk, som vist på Figur 4-1.



Figur 4-1. Forsyningsområder. Den røde linje skiller forsyningsområdet til Over Barrit Vandværk mod vest fra forsyningsområdet til Barritskovby mod øst /5/. Lokaliteten er vist med en blå cirkel.

Som vist på Figur 1-1 ligger lokaliteten ikke indenfor indvindingsoplandet til et alment vandforsyningsanlæg. Nærmeste boring til almen vandforsyning tilhører Over Barrit Vandværk, og er placeret ca. 490 m vest for arealet. Indvindingsoplandet til Over Barrit Vandværk strækker sig mod vest. Juelsminde-Klakring Vandværks kildeplads ved Barrit ligger ca. 1200 m øst for området, mens Barritskovby Vandværks kildeplads ligger ca. 1500 m sydøst for området. Barrit Stationsby Vandværks kildeplads er placeret ca. 1400 m nordøst for området. De aktuelle indvindingsboringer er vist på Figur 4-2, og potentialekortet er vedlagt som Bilag 2.



Figur 4-2. Indvindingsoplande, Lokaltitet, Potentialekort og OSD.

I indsatsplanen for området /2/ er det angivet, at Over Barrit Vandværk og Barrit Stationsby Vandværk ikke anses for at være i risiko for forurening fra den bymæssige bebyggelse. Juelsminde-Klækning Vandværk fortsættes med mulighed for flytning og måske udvidelse mod vest og nord. Juelsminde Vandværk har i august 2013 fået etableret 2 nye boringer umiddelbart øst for den eksisterende boring DGU nr. 117.406. Barritskovby vandværk skal med tiden flytte sin kildeplads mod nord ud af bymæssig bebyggelse. Der er opstillet en grundvandsmodel for Juelsminde halvøen /4/, hvor bl.a. vandværkernes magasinforhold er beskrevet.

Barrit Stationsby Vandværk

Barrit Stationsby Vandværk indvinder fra 2 boringer, DGU nr. 117.14C og 117.489. Der er registreret en aktuell indvinding på 13.646 m³ (2013). DGU 117.14C er filtersat i intervallet 39,3-42,3 m u.t. Vandstanden er pejlet til ca. 24 m u.t. svarende til kote +45 m DVR90. Der indvindes fra et spændt magasin, overlejret af ca. 31 m ler (moræne- og smeltevandsler). DGU nr. 117.489 er filtersat fra 48-54 m u.t., og vandstanden er pejlet til ca. 26 m u.t. svarende til kote +39,5 m DVR90. Der indvindes fra et spændt magasin af smeltevandssand, overlejret af ca. 46 m moræneler og smeltevandsler med enkelte indslag af sand og grus. Der indvindes fra et isoleret magasin (det regionale magasin), og indvindingsoplandet er udpeget med udgangspunkt i magasinagrænsningen. Det er angivet, at partiklerne har en høj transportalder /4/.

Vandværkets boringer vurderes ikke umiddelbart at være sårbare overfor nedsivning fra overfladen. Denne vurdering tager dog ikke højde for lokale forhold i nærområdet til boringerne, hvor der forventes at være den største nedadrettede gradient mod magasinet og dermed risiko for, at der trækkes forurening til boringerne. Ud fra dette vurderes det kun relevant, at vurdere på akti-

viteter indenfor boringernes 300 m zone, hvor den store gradient potentielt kan forårsage øget infiltration og sprække-transport gennem lerlag. Lokaliteten ligger ikke indenfor denne zone.

Barritskovby Vandværk

Vandværket indvinder fra boringerne DGU nr. 117.236 og 117.251, og har en aktuel indvindingsmængde på 44.032 m³/år (2013). Boringerne er filtersatte i et terrænnært sandmagasin i intervallet 11-18 m u.t. Der er registreret et tyndt lerdæklag over magasinet, med en mægtighed på ca. 1 m, og grundvandsstanden er pejlet til ca. 1,5 m u.t., svarende til kote +34,5 DVR90. Der er truffet ler i en dybde af 18 m i boringen DGU nr. 117.236. Strømningsretningen på indvindingsoplandet er meget sikker, og der er tale om ungt vand, med en lav transportalder /4/.

Vandværkets boringer vurderes at være sårbare overfor nedsivning fra overfladen, da der er tale om et terrænnært magasin, uden betydeligt lerdæklag og med en terrænnær grundvandsstand.

Juelsminde-Klakring Vandværk

Juelsminde-Klakring Vandværks kildeplads ved Barrit indvinder fra boringen DGU nr. 117.406, og har en aktuel indvindingsmængde på 154.795 m³/år (2013). Boringen er filtersat i intervallet 24-30 m u.t., og vandstanden er pejlet til 16,4 m u.t., svarende til ca. kote +38 m DVR90. Det er den højeste indvinding i området, og boringen er filtersat i det regionale magasin. Der er registreret 5-10 m ler over sandmagasinet. Juelsminde Vandværk har i august 2013 fået etableret 2 nye boringer, DGU nr. 117.563 og 117.564, på en kildeplads umiddelbart øst for den eksisterende boring DGU nr. 117.406. Der er endnu ikke beregnet indvindingsopland for de nye boringer, men da boringerne er filtersat i samme interval og magasin, som den nuværende boring DGU nr. 117.406, forventes indvindingsoplandet at strække sig mod nord/nordøst, dvs. med retning væk fra den omtalte lokalitet. Indvinding fra de nye boringer forventes ikke at påvirke indvindingsoplandet til BarritSkovby negativt ifht. de planlagte fremtidige aktiviteter ved lokalplanområdet.

Boringerne vurderes, at være sårbare overfor nedsivning fra overfladen lokalt omkring boringerne pga. den høje indvinding og det ringe lerdæklag over magasinet.

Over Barrit Vandværk.

Over Barrit Vandværk indvinder fra boringen DGU nr. 117.252, og har en aktuel indvinding på 30.845 m³/år (2013). Boringen er filtersat 74-84 m u.t. i et lag af ler, sand og grus. Der er registreret et sandlag i intervallet 15-20 m u.t., men ellers er magasinet overlejret af ler. Vandstanden er pejlet til 20,4 m u.t., svarende til kote +41 m DVR90. Der indvindes fra et isoleret magasin, og indvindingsoplandet er udpeget med udgangspunkt i magasinafgrænsningen /4/.

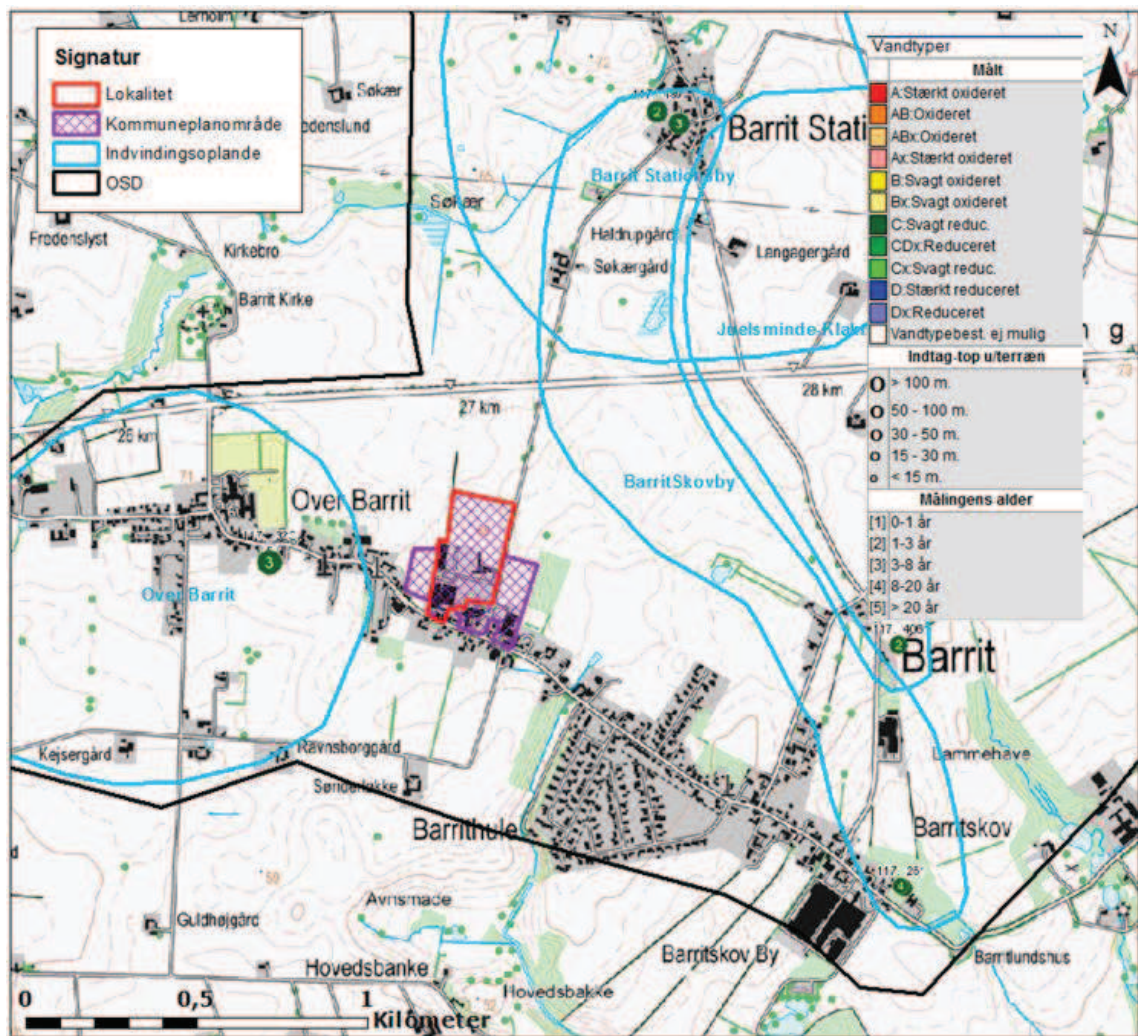
Vandværkets boring vurderes ikke umiddelbart at være sårbare overfor nedsivning fra overfladen, pga. filtrets dybde og det tykke lerdæklag over magasinet. Denne vurdering tager dog ikke højde for lokale forhold i nærområdet til boringen, hvor der forventes at være den største nedadrettede gradient mod magasinet og dermed risiko for, at der trækkes forurening til boringen. Ud fra dette vurderes det kun relevant at vurdere på aktiviteter indenfor boringens 300 m zone, hvor den store gradient potentielt kan forårsage øget infiltration og sprække-transport gennem lerlag. Lokaliteten ligger ikke indenfor denne zone.

4.2 Grundvandets kvalitet

Grundvandets kvalitet er beskrevet i forslag til vandplanen /7/. Kvaliteten er vurderet ud fra analyser af vandets indhold af bl.a. nitrat og pesticider. Den terrænnære grundvandforekomster er klassificeret som ringe på grund af den kemiske tilstand. Kvaliteten af vandet i det regionale magasin er god.

Tolkningen af vandtyper omkring lokaliteten er baseret på analyser af vandtyper fra WFS-tjenesten for Kemidata, da analyseresultaterne repræsenterer de nyeste data /10/.

Vandtyper for boringerne ved lokaliteten er vist på Figur 4-3 og Bilag 3.



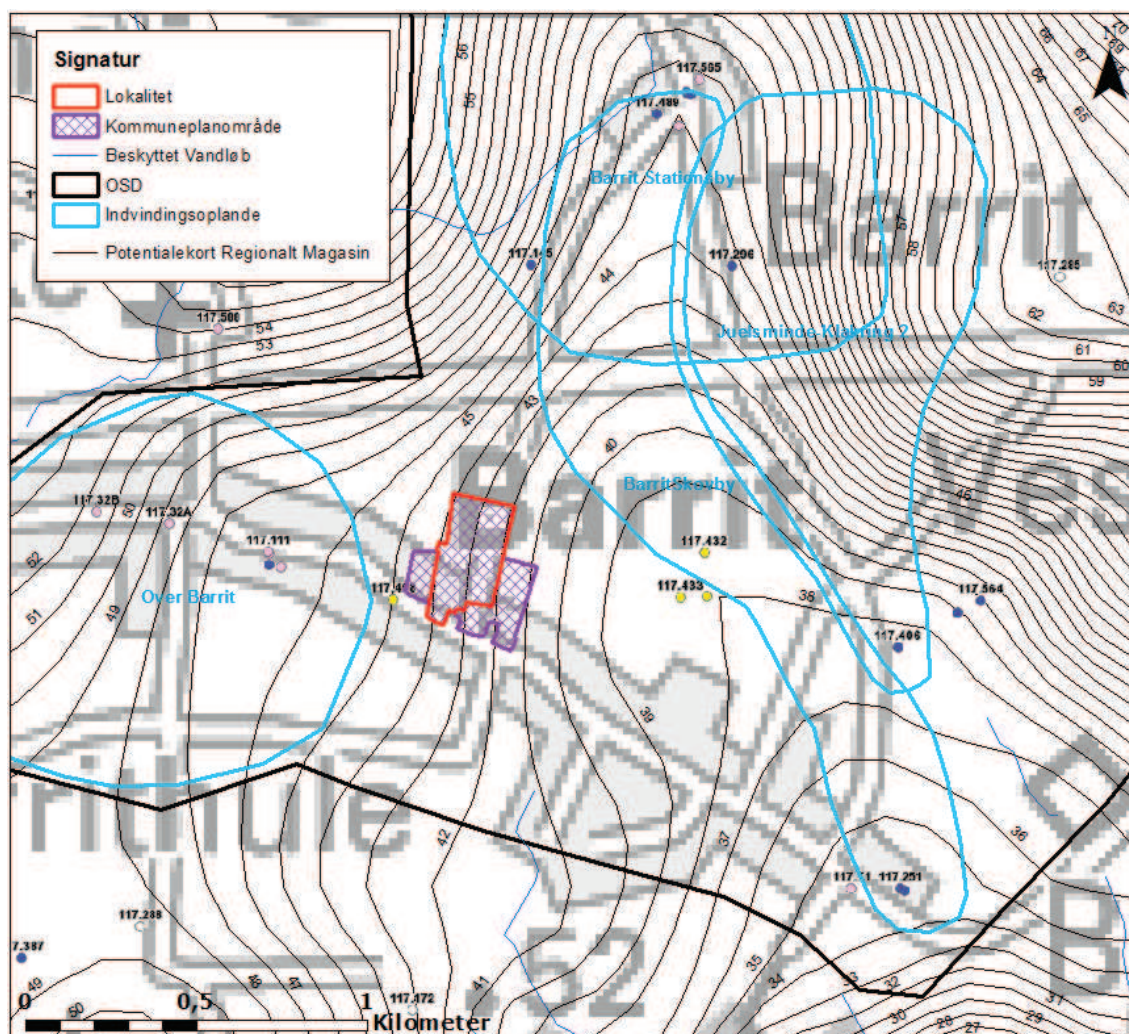
Figur 4-3. Vandtyper i området omkring Barrit /10/.

Som vist på Figur 4-3, indvindes der primært vandtype C, som er en svagt reduceret vandtype. Reducerede vandtyper er typisk knyttet til områder med nogen eller god geologisk beskyttelse og/eller områder med lille vandindvinding.

For borerne til Barrit Stationsby Vandværk, Juelsminde-Klakring Vandværk (Barrit kildeplads) og Over Barrit Vandværk ses et forhøjet natrium-niveau, der indikerer, at der er tale om ionbyttet vand, der er påvirket af gamle marine aflejringer. Dette understøttes af forhøjet arsenindhold på og til 10 og 11 ug/L i hhv. DGU nr. 117.489 og 117.14C. Der er ikke fundet spor af pesticider eller organiske mikroforureninger i indvindingsboringerne i området.

4.3 Potentialekort

Grundvandspotentialiet i området viser en lokal strømningsretning mod øst-sydøst, og en generelt strømning mod kysten syd for området, som vist på Figur 4-4.



Figur 4-4. Potentialekort for det Regionale magasin.

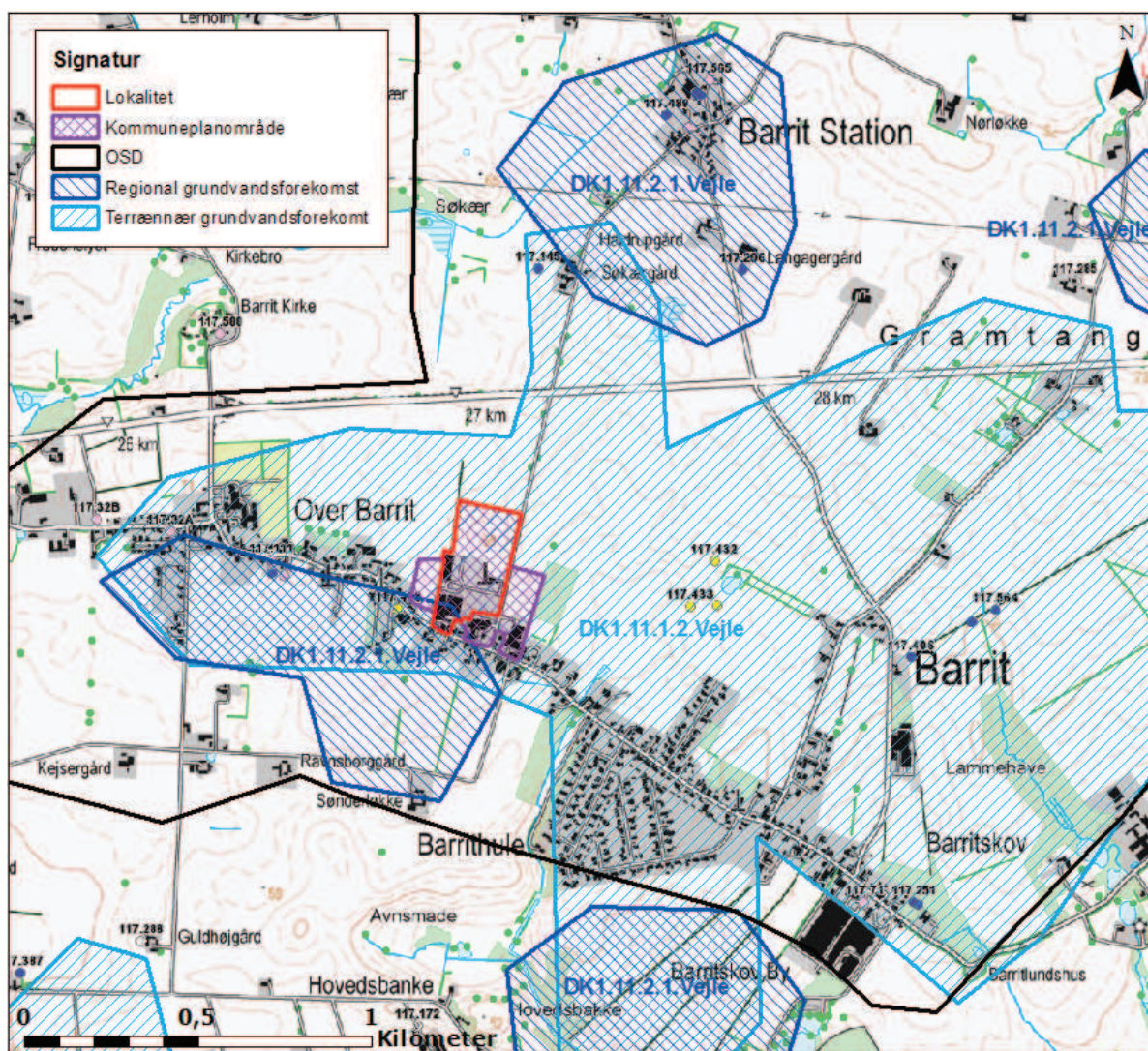
Potentialet for det regionale magasin ved lokaliteten ligger i kote +42 til +44 m DVR90, mens terrænkoten ligger omkring kote + 68 m. Omkring lokaliteten er der enkelte andre borer indenfor en afstand af 500 m, men der er tale om geotekniske borer, som ikke anvendes til vandforsyning.

4.4 Grundvandsressourcen

Området ved Barrit er omfattet af den statslige vandplan 1.11 Lillebælt/Jylland /7/. Grundvandsforekomsterne er i vandplanerne vertikalt opdelt i tre niveauer: terrænnære, regionale og dybe grundvandsforekomster.

I vandplanen er der i området udpeget en terrænnær grundvandsforekomst DK1.11.1.2.Vejle samt en mere sporadisk forekomst af en regional grundvandsforekomst DK1.11.2.1.Vejle. Som vist på Figur 4-5, ligger lokaliteten i et område, hvor der er udpeget en terrænnær grundvandsforekomst DK1.11.1.2.Vejle.

Grundvandsforekomster i området omkring lokaliteten er vist på Figur 4-5, og vurderingen af forekomsternes tilstand er vist i Tabel 4-1. De enkelte områder kan ses på Naturstyrelsens Miljø-GIS /6/.



Figur 4-5. Grundvandsforekomster ved Barrit /7/.

Forekomst	Kvantitativ tilstand	Kemisk tilstand	Samlet tilstand	Bemærkninger
DK1.11.1.2 Vejle Terrænnært Kvartært Sand	God	Ringe	Ringe	Ringe mht. Nitrat.
DK1.11.2.1 Vejle Regionalt Øvre Kvartært Sand	God	God	God	

Tabel 4-1. Grundvandsforekomster /7/.

Vandbalancen er i vandplanen vurderet ud fra den aktuelle indvinding sammenholdt med den udnyttelige ressource. Beregning af grundvandsdannelsen er foretaget ved hjælp af DK-modellen på data som dækker perioden 1990-1995. I Tabel 4-2 er udnyttelsesgraden for de aktuelle forekomster ved lokaliteten opgjort.

Delopland	Grundvandsdannelse [1000 m ³]	Udnyttelig ressource (35 % af grundvandsdannelsen) [1000 m ³]	Årlig indvindning [1000 m ³]	Årlig indvindings andel af grundvandsdannelsen [%]*	Udnyttelsesgrad [%]	Potentiel restressource [1000 m ³]
DK1.11.1.2 Vejle Terrænnært Kvartært Sand	54.857	19.200	352	1	2	18.848
DK1.11.2.1 Vejle Regionalt Øvre Kvartært Sand	54.631	19.121	19.939	26	73	5.182

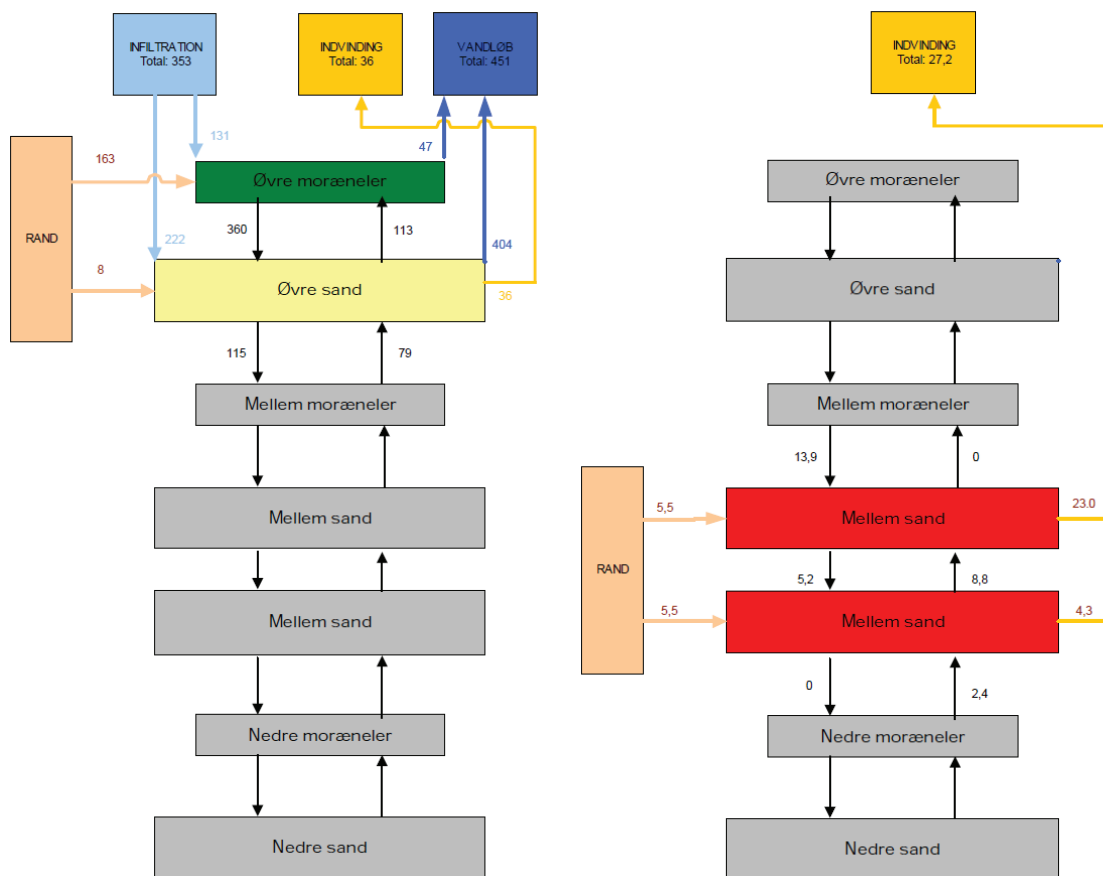
Tabel 4-2. Opgørelse af grundvandsressourcen på deloplande /7/. *Svarer til påvirkning af oprindeligt medianminimum.

Beregning af den udnyttelige ressource er behæftet med usikkerhed, og den potentielle restressource er en vejledende størrelse, der kan anvendes til overordnet at forvalte grundvandsmængden. Som det fremgår af Tabel 4-2 overstiger indvindingsmængden ikke den beregnede udnyttelige grundvandsressource for de aktuelle grundvandsforekomster i området.

4.5 Grundvandsdannelse

Grundvandsdannelsen (nettonedbøren) er den vandmængde, der forlader den umættede zone og tilføres den øverste del af den mættede zone. Der vil være en vis tilbageholdelse af vand i den umættede zone, som giver en forsinkelseeffekt. Langt den største del af grundvandsdannelsen forekommer i løbet af efterårs- og vintermånederne. Det må forventes, at grundvandsdannelsen er størst i de områder, hvor nedsivningen kan foregå gennem sandlag til den mættede zone, dvs. hvor det øvre magasin er ubeskyttet uden overliggende lerdække.

I grundvandsmodellen /4/ er der opstillet vandbalancer for hhv. Øvre Sand og Mellem Sand ved Barrit. Det antages, at øvre sand repræsenterer det terrænnære magasin. Vandbalancerne er vist i Figur 4-6.

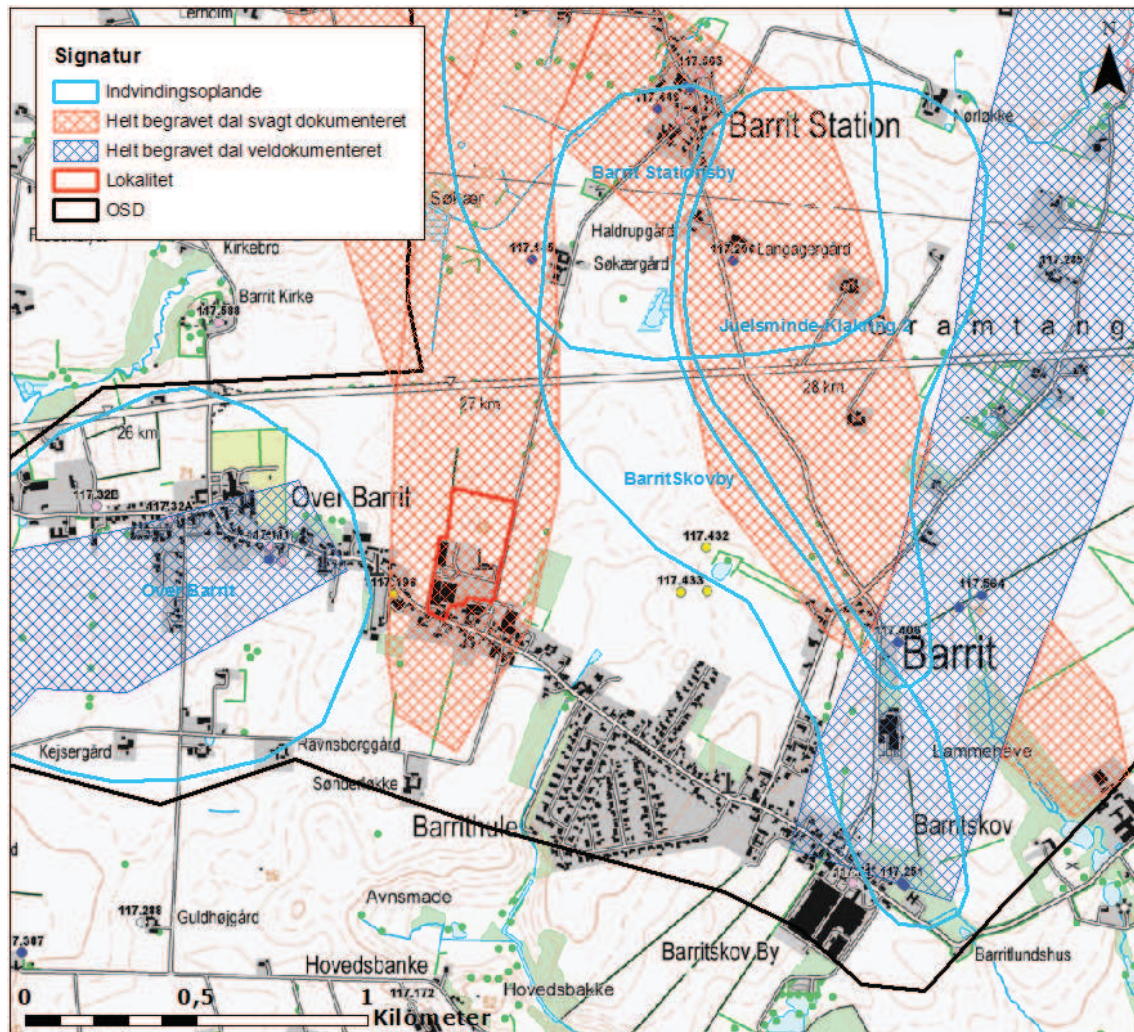


Figur 4-6. Vandbalance ved Barrit for hhv. Øvre Sand (til venstre) og Mellem Sand (til højre) /4/.

Det ses på Figur 4-6, at der regnes med en total infiltration på 353 mm/år i området, og at den primære indvinding i området sker fra Øvre Sand og den øvre del af Mellem Sand.

4.6 Begravede dale

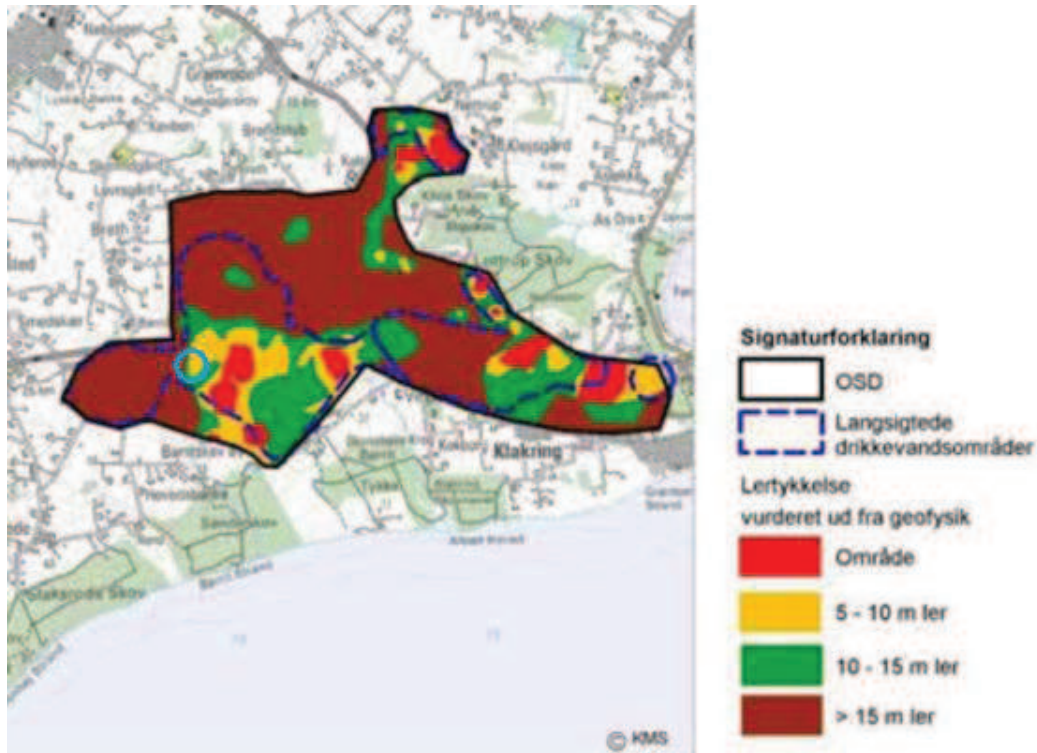
I området umiddelbart omkring lokaliteten ses en svagt dokumenteret begravet dal i retningen nord-syd. Der foregår ingen indvinding til almen vandforsyning indenfor dalens afgrænsning. De begravede dale er vist på Figur 4-7.



Figur 4-7. Begravede dale.

4.7 Lertykkelseskort

I forbindelse med indsatsplanlægningen /2/ er der udarbejdet lertykkelseskort for de øverste 20 meter af lagserien, da det er vurderet, at hovedparten af de væsentligste grundvandsmagasiner er beliggende herunder. Kortet er udarbejdet på baggrund af geofysik og borerer i området. Lertykkelseskortet for området (Figur 4-8) viser, at der i området, hvor Haco A/S ønsker at udvide, er lertykkelser over 15 m på den vestligste del af lokaliteten, mens lertykkelserne i den nordøstlige del af lokaliteten er i størrelsesordenen 5-10 m.



Figur 4-8. Lertykkelseskort for OSD-området ved Barrit /2/. Den omtrentlige placering af lokaliteten er illustreret med en blå cirkel.

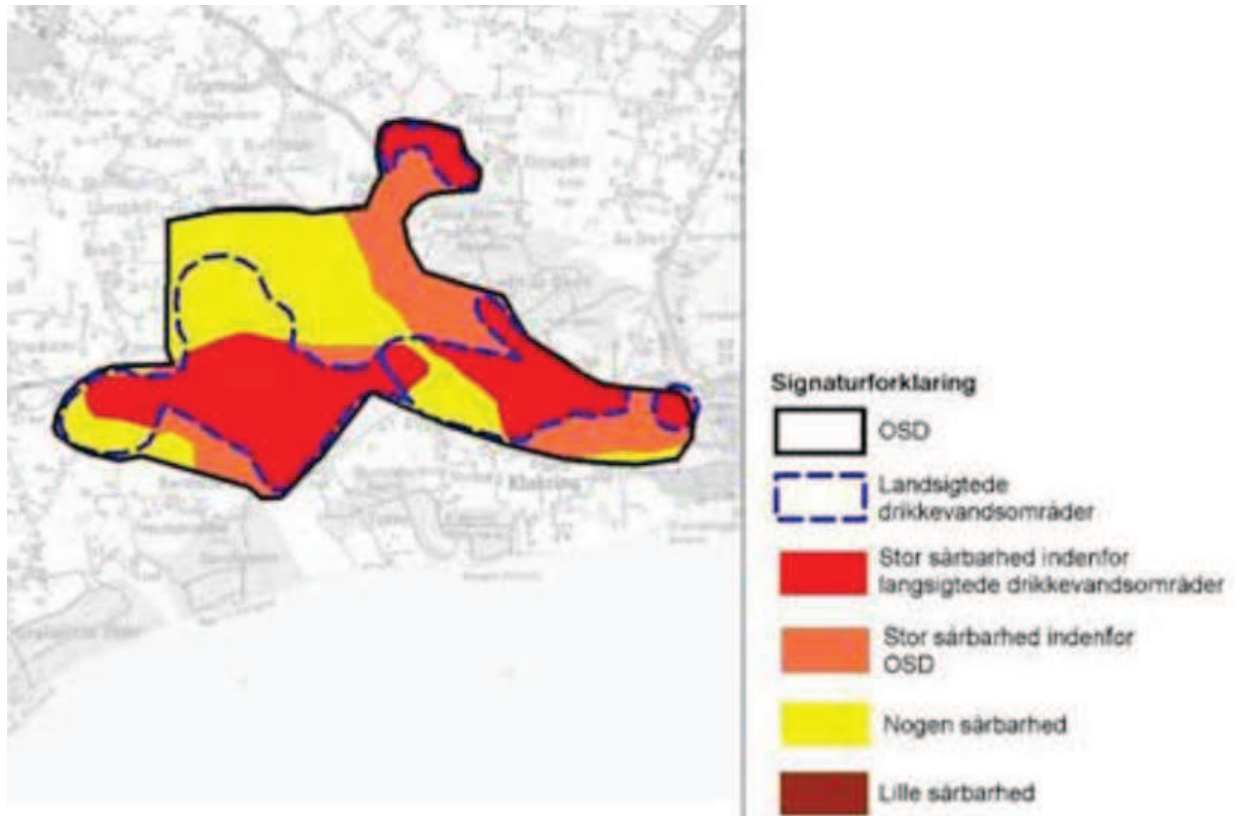
Lertykkelseskortet (Figur 4-8) viser, at der generelt ses store lertykkelser over det regionale magasin, hvilket stemmer overens med de reducerede vandtyper i området.

På baggrund af de geofysiske data, er der ligeledes fremstillet et generelt sårbarhedskort. Kriterierne for sårbarhedsvurderingen er vist i Tabel 4-3.

	Stor sårbarhed		Nogen sårbarhed	Lille sårbarhed
Lertykkelse	< 5 m	5-15 m	5-15 m	> 15 m
Vandtype	A og B	A, B, C	C	C og D
Forstyrrelsesgrad	Lille	Stor	Lille	Lille/Stor

Tabel 4-3. Kriterier for sårbarhedsvurdering /2/.

Kortet er et generelt sårbarhedskort, og viser også arealer der er sårbare overfor nitrat og pesticider /2/. Sårbarhedskortet er vist på Figur 4-9.



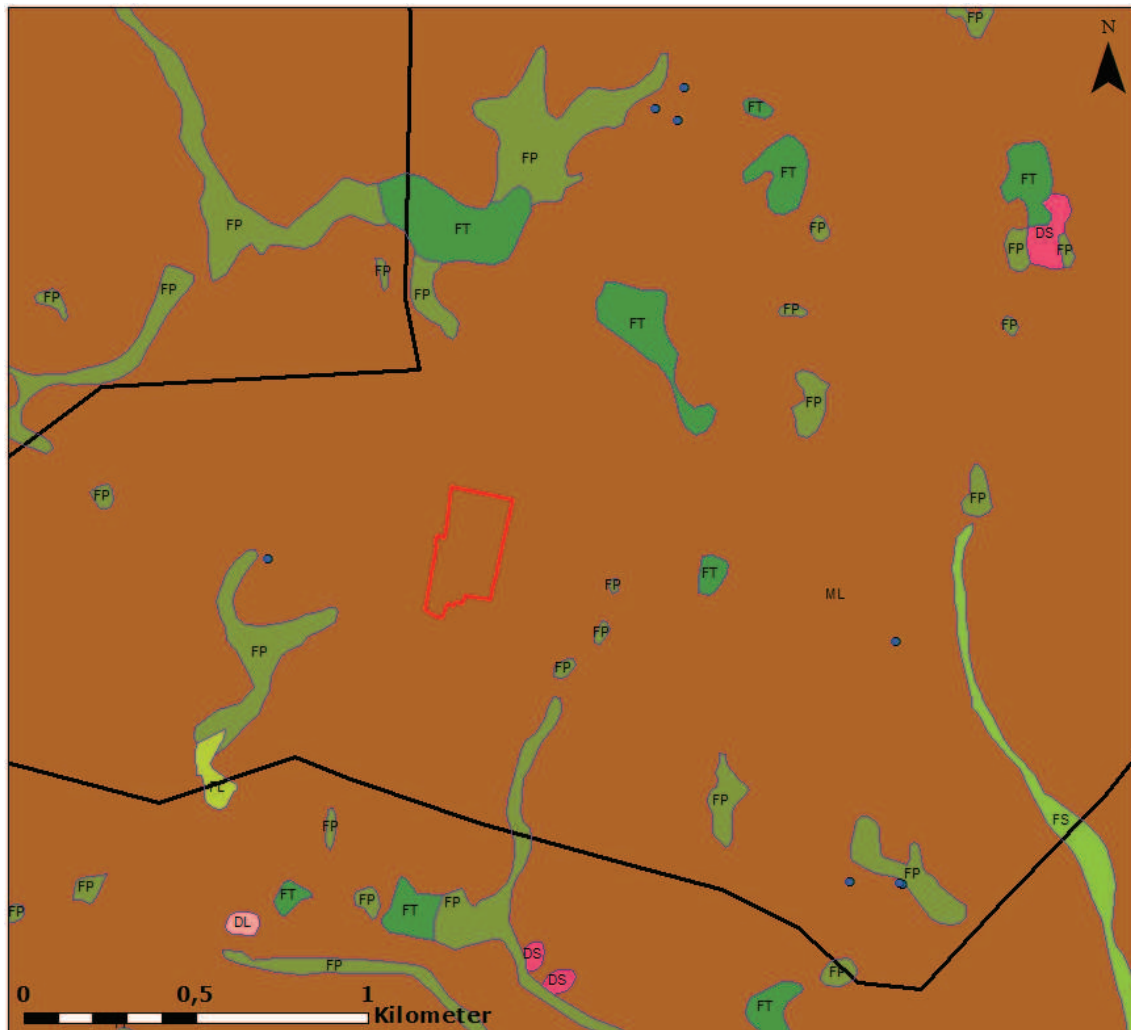
Figur 4-9. Sårbarhedskort /2/.

Som vist på Figur 4-9 er lokaliteten en del af et større område med stor sårbarhed. Det skyldes primært det tynde dæklag i de øverste 20 meter samt forstyrrelsesgraden af sedimenterne.

Der er i forbindelse med forundersøgelser til etablering af nye industrihaller på det eksisterende areal, tidligere udført 8 geotekniske undersøgelsesboringer på lokaliteten /3/. I borerne er der terrænnært truffet sandfyld til en dybde af ca. 1,1 m, hvorefter der ses et fedt lerlag med en mægtighed på 0,5-1 m. Det fede lerlag er underlejret af moræneler med sandede indslag til en dybde af 8 m. Generelt viser de geotekniske borer, at sandindholdet stiger mod øst, så de største lertykkelser findes på den vestlige del af lokaliteten. Det stemmer overens med lertykkel-seskortet, Figur 4-8, som viser de største lertykkelser på den vestligste del af lokaliteten.

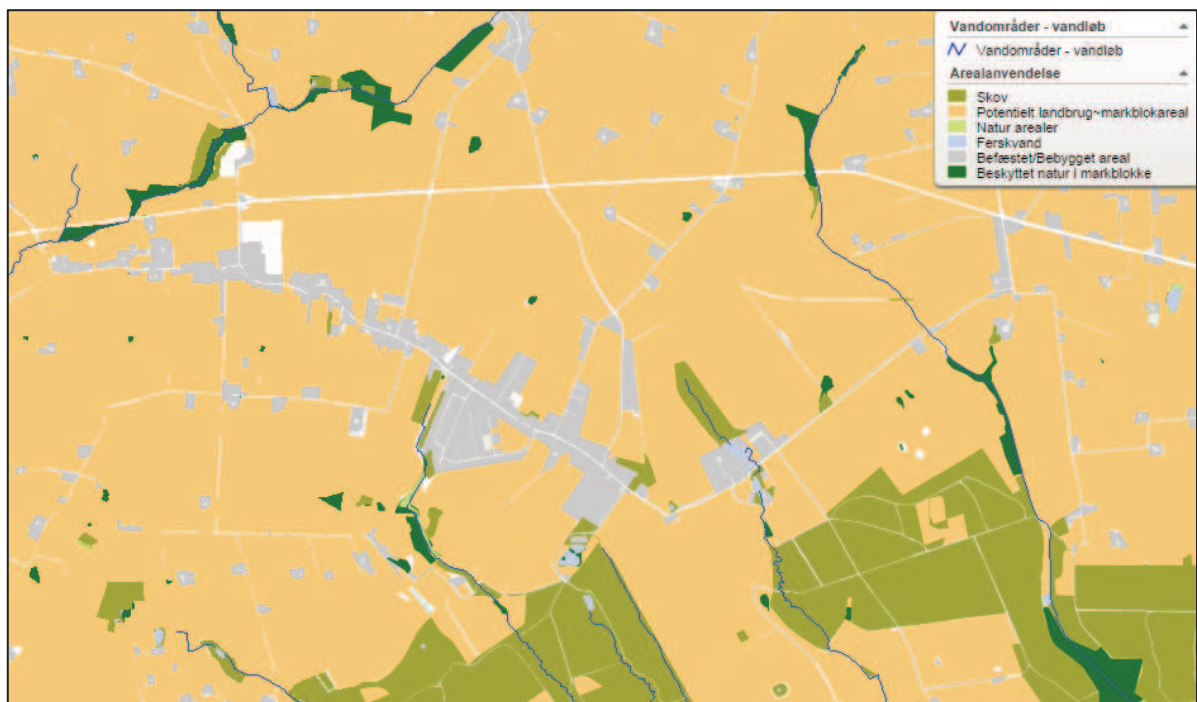
4.8 Jordbundsforhold og arealanvendelse

Jordbundskortet (Figur 4-10) viser, at jordbunden ved området omkring lokaliteten primært består af moræneler (ML) med indslag af ferskvands-gytje (FP) og ferskvandstørv (FT).



Figur 4-10. Jordbundsforhold/6/.

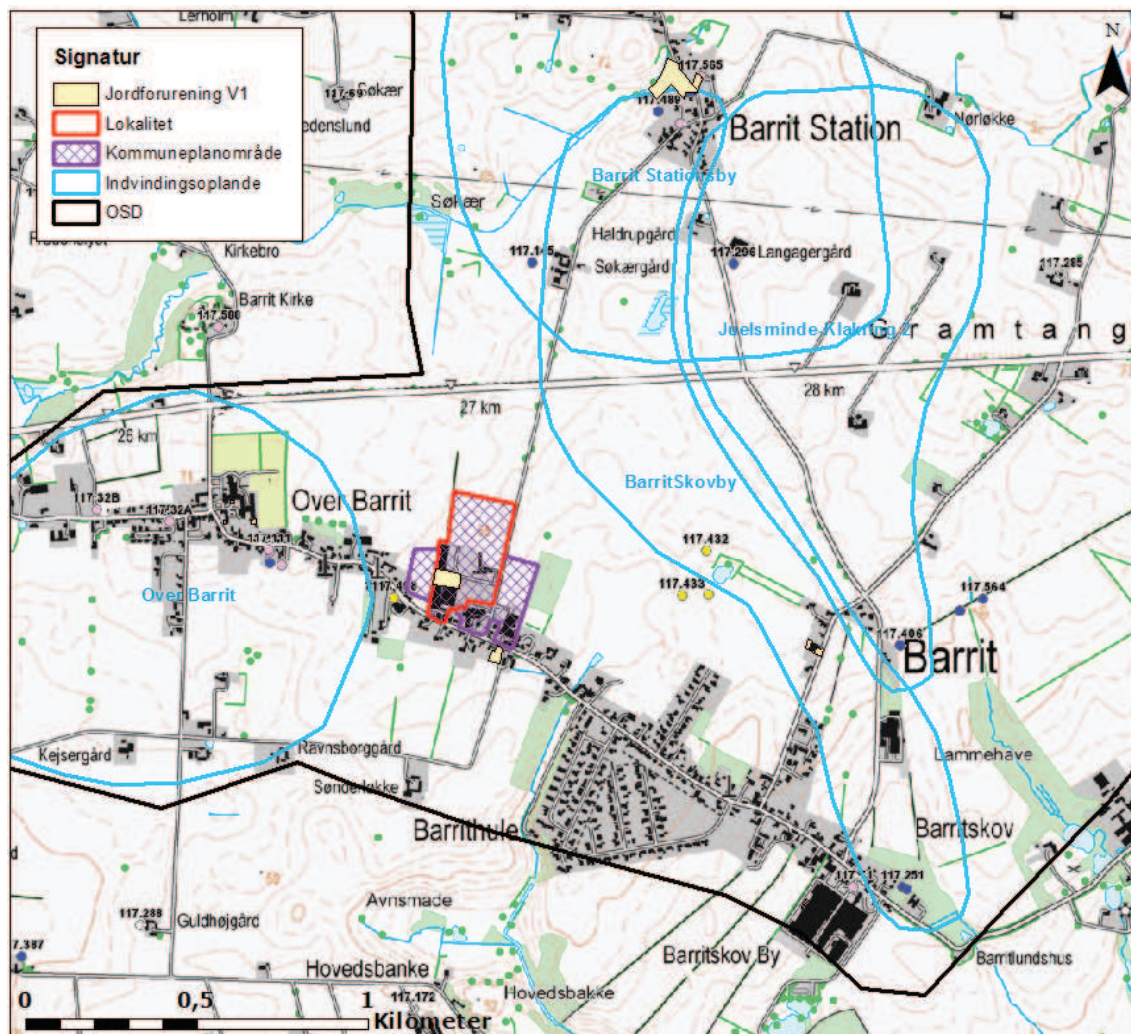
På Figur 4-11 er vist arealanvendelsen omkring Barrit By i Hedensted Kommune /6/. De lysebrune områder angiver landbrugsarealer, mens de grønne områder er naturarealer og de grøn/brune er skov.



Figur 4-11. Arealanvendelse /6/.

Arealanvendelse i området er præget af landbrug, og der er ingen vandløb i umiddelbar nærhed af det lokalplanlagte område.

Der er registret et V1-kortlagt område indenfor lokaliteten, men på den del af området som allerede er bebygget, vist på Figur 4-12.



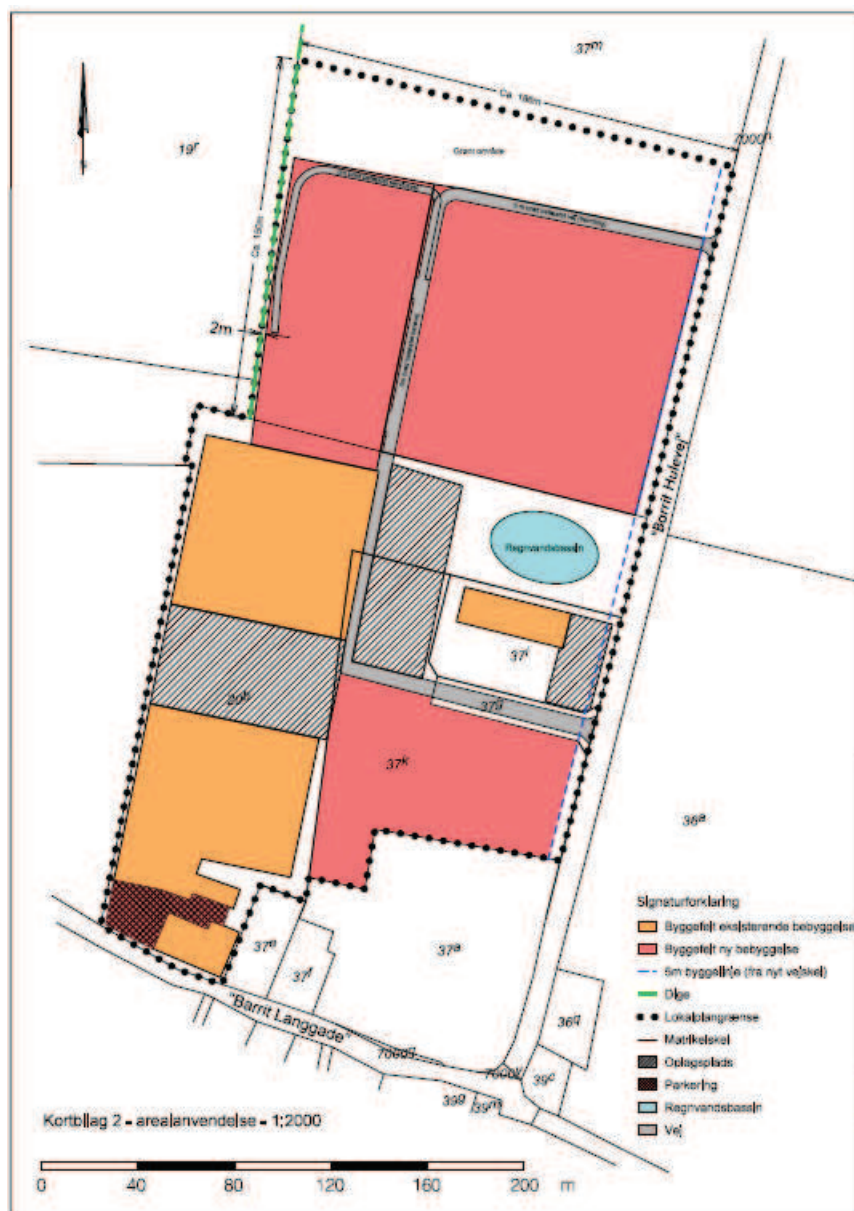
Figur 4-12. Jordforurening.

V1-kortlagt betegner lokaliteter, hvor historikken viser, at der er grund til yderligere undersøgelser, og der bør ikke umiddelbart nedsives overfladevand på denne del af lokaliteten.

4.9 Befæstelsesgrad

Lokalplanområdet har et samlet areal på 60.000 m². Heraf påtænkes på nuværende tidspunkt en udvidelse med bygninger svarende til ca. 4.580 m², mens der påregnes ca. 800 m² vejareal. Det svarer til en øget befæstelsesgrad på ca. 9 % af det samlede areal. Ved en infiltration til det øvre magasin på 222 mm/år, jf. Figur 4-6, reduceres grundvandsdannelsen til det øvre magasin med knap 1200 m³, såfremt alt vand fra det befæstede areal bortledes. Da infiltrationstest på grunden indikerer, at den terrænnære geologi er meget lerholdig, er den beregnede reducerede grundvandsdannelse formentlig overestimeret.

Det samlede lokalplanområde er vist på Figur 4-13. Kommuneplantillægget og lokalplanforslaget giver mulighed for en bebyggelsesprocent på 50 %. Arealer udlagt til fremtidige byggefeltet og vejarealer (inklusive den nuværende påtænkte udvidelse) udgør ca. 28 % af det samlede lokalplanområde. Med en infiltration til det øvre magasin på 222 mm/år giver det en yderligere reduceret grundvandsdannelse (if. den nuværende situation) til det øvre magasin på ca. 3700 m³, såfremt alt vand fra de befæstede arealer bortledes. Den reducerede grundvandsdannelse er dog formentlig overestimeret, jf. infiltrationstest på området.



Figur 4-13 Lokalplanområdet. Eksisterende bebyggelse er vist med orange, mens byggeplaner til ny bebyggelse er vist med rødt.

Retningslinjerne 40 og 41 foreskriver, at der for grundvandsforekomster, som er i risiko for ikke at kunne opnå god kvantitativ tilstand, bør sikres, at befæstning, afledning af regnvand eller andre aktiviteter ved byudvikling og anden ændret arealanvendelse ikke reducerer grundvandsdannelsen til et niveau, som medfører en risiko for, at grundvandsforekomsten ikke kan opfylde sine miljømål /1/. Afstrømmende vand fra parkeringsarealer indeholder typisk flere stoftyper og i højere koncentrationer end tagvand. Dette skyldes, at parkeringsarealet er påvirket af flere typer og mere aktivitet end tagflader. Generelt er det sådan, at jo mere anvendelse parkeringsarealet har, jo højere koncentrationer af miljøfremmede stoffer er der i det afstrømmende vand. For vand, der afstrømmer fra tagarealer, har tagmaterialet en væsentlig indflydelse på sammensætning og koncentrationerne af miljøfremmede stoffer og metaller.

Der er tale om et område, som er udpeget som NFI, OSD og sårbart indsatsområde. Den kvantitative tilstand for den terrænnære grundvandsforekomst, som ligger ved området, er generelt ringe pga. nitrat, jf. vandplanerne /7/. Det vurderes, at en øget befæstelsesgrad som følge af fremtidig bebyggelse af lokalplanområdet, ikke vil have betydelig indvirkning på grundvandskvantiteten, da undersøgelser har vist, at det ikke er muligt at nedsive overfladevand inden for

lokalplanområdet. Der er valgt en løsning, hvor overfladevand bortledes via forsinkelsesbassin med tæt bund og udledes til vandløb i nærområdet.

5. TILTAG TIL GRUNDVANDSBESKYTTELSE

5.1 Grundvandsbeskyttende tiltag indenfor NFI

Minimumskrav til grundvandstiltag i forbindelse med byudvikling og anden ændret arealanvendelse er beskrevet med udgangspunkt i den statslige udmelding til vandplanernes retningslinjer 40 og 41 /1/ og opsummeret i Tabel 5-1 inden for NFI.

Haco A/S er en metalvirksomhed, og placeres på opmærksomhedslisten, som omfatter potentielt grundvandstruende virksomheder og anlæg. Haco A/S hører under byudviklingstypen "Overfladebehandling af metaller og plast med kemikalier. Overfladebehandling med organiske opløsningsmidler" /1/.

Byudvikling og anden ændret arealanvendelse inden for NFI	
Kategori	Grundvandstiltag /minimumsbetragtninger
Tilladelseslisten <i>Boliger</i>	<ul style="list-style-type: none"> • Kun muligt hvis der ikke er alternative beliggenheder uden for NFI, og der er meget vægtige planmæssige hensyn. • Kræver supplerende redegørelse. • Parkeringspladser og kørearealer skal være befæstet med en tæt belægning, der er indrettet med fald mod afløb, hvorfra der sker kontrolleret afledning. • Regnvands- og spildevandsledninger skal til enhver tid opfylde den bedst tilgængelige teknologi med hensyn til tæthed, samlinger, tæthedsprøvning med videre. Indskrives i Spildevandsplan. • Regnvandsbassiner kan etableres, såfremt de udføres med en tæt membran. • Befæstelsesgraden skal forsøges minimeret og som minimum afstemmes med behovet for grundvandsdannelse i forhold til vandplanernes angivelse af grundvandsforekomster med ringe kvantitativ tilstand pga. overudnyttelse ved vandindvinding samt grundvandsforekomsternes ringe kvantitative tilstand pga. manglende vand i vandløb, søer, og vandafhængige terrestriske naturtyper. Tage kan anlægges som grønne tage, og stier kan etableres med permeable belægninger
Tilladelseslisten <i>Mindre grundvandstruende virksomheder</i>	<ul style="list-style-type: none"> • Kun muligt hvis der ikke er alternative beliggenheder uden for NFI, og der er meget vægtige planmæssige hensyn. • Kræver supplerende redegørelse • Parkeringspladser og kørearealer samt områder, hvor der oplagres eller håndteres olie eller kemikalier, skal være befæstet med en tæt belægning, der er indrettet med fald mod afløb, hvorfra der sker kontrolleret afledning. • Olie og kemikalier skal opbevares i egnede beholdere, der enten er dobbeltvæggede eller placeret under tag og beskyttet mod vejrlig. Beholderne skal stå på en oplagsplads med tæt belægning uden afløb eller med afspæringsventil og sikret mod påkørsel. Oplagspladsen skal være indrettet på en måde, så spild kan holdes inden for et afgrænset område og uden mulighed for afløb til jord, grundvand og kloak. Området eller opsamlingssump skal som minimum kunne rumme indholdet af den største opbevaringsenhed i området. • Befæstelsesgraden skal forsøges minimeret og som minimum afstemmes med behovet for grundvandsdannelse, jf. overudnyttelse af grundvandsressourcen i vandplanen. Tage kan anlægges som grønne tage, og stier kan etableres med permeable belægninger. • Regnvands- og spildevandsledninger skal til enhver tid opfylde den bedst tilgængelige teknologi med hensyn til tæthed, samlinger, tæthedsprøvning med videre. Indskrives i Spildevandsplanen.
Opmærksomhedslisten <i>Potentielt grundvandstruende virksomheder</i>	<ul style="list-style-type: none"> • Ingen muligheder i NFI for denne type byudvikling/anden ændret arealanvendelse. • Dog er der muligheder for at planlægge for udvidelse af allerede eksisterende potentielt grundvandstruende virksomheder og anlæg i NFI og for allerede kommuneplanlagte uudnyttede områder udlagt til potentielt grundvandstruende virksomheder og anlæg, såfremt argumentationen i redegørelsen samt kommunernes tiltag for grundvandsbeskyttelse er vægtige. Såfremt dette er tilfældet skal punkterne under Tilladelseslisten (Mindre grundvandstruende virksomheder) følges.
Forbudslisten <i>Særligt grundvandstruende virksomheder og anlæg</i>	<ul style="list-style-type: none"> • Ingen muligheder i NFI for denne type byudvikling og anden ændret arealanvendelse.

Tabel 5-1. Minimumskrav til grundvandstiltag inden for NFI /1/.

Naturstyrelsen vurderer, at nedsivning af tagvand til grundvandet generelt ikke udgør en forureningsrisiko. Nedsivning af vejvand og andet vand fra befæstede arealer kan udgøre et problem i sårbare områder. Det er muligt at rense vej- og overfladevand inden nedsivning f.eks. ved dobbeltporøs filtrering eller filterjord. Løsningen kan benyttes, hvor grundvandsressourcen er meget sårbar /1/.

5.2 Miljøbeskyttelsesloven § 26 a

Kommunerne kan i medfør af miljøbeskyttelseslovens § 26 a pålægge ejeren af en ejendom rådighedsindskrænkninger eller andre foranstaltninger, som er nødvendige for at sikre nuværende eller fremtidige drikkevandsinteresser mod forurening med nitrat eller pesticider. Der ydes fuldstændig erstatning for pålægget. Det er en forudsætning for anvendelse af påbuddet, at der har været forsøgt indgået aftale på rimelige vilkår.

Bestemmelsen i § 26 a kan ikke bringes i anvendelse ved andre typer forurening end nitrat- og pesticidforurening. Ved anvendelse af bestemmelsen har kommunen bevisbyrden i forhold til at kunne dokumentere, at området er pesticidfølsomt /1/.

§ 26 a forudsætter, at der er tale om et indsatsområde med en vedtaget indsatsplan og kan derfor anvendes ved den pågældende lokalitet i Hedensted Kommune, men er ikke relevant for de planlagte aktiviteter på lokaliteten.

5.3 Miljøbeskyttelsesloven § 24

Efter miljøbeskyttelseslovens § 24 kan kommunalbestyrelsen give påbud eller nedlægge forbud for at undgå fare for forurening af bestående eller fremtidige vandindvindingsanlæg. Bestemmelsen kan kun anvendes ved indvindinger, der har en vis aktualitet. Dvs. enten eksisterende boringer eller områder, hvor der er planlagt en brug inden for en vis kortere periode. Bestemmelse kan ikke benyttes til en generel beskyttelse af grundvandsmagasinet.

Anvendelse af miljøbeskyttelseslovens § 24 forudsætter ikke, at der foreligger en indsatsplan efter vandforsyningsloven for området. Bestemmelsen er ikke forbeholdt påbud vedrørende pesticider og nitrat, men kan anvendes over for alle typer af forurening. Bestemmelsen i § 24 er et supplement til den generelle grundvandsbeskyttelse og kan kun anvendes, når der på baggrund af de geologiske, klimatiske og indvindingsmæssige forhold og anvendelsen i øvrigt består en forurening eller fare herfor.

Grundejere, eller lejere og brugere, der modtager et påbud eller forbud efter miljøbeskyttelseslovens § 24, kan være berettiget til erstatning /1/.

Da der ikke er nogle aktuelle eller plan borer i nærområdet ved lokaliteten er denne paragraf ikke relevant for den planlagte udvidelse.

5.4 Grundvandsbeskyttende tiltag ved Haco A/S

Der skal efter gældende regler stilles krav om vilkår til indretning, drift og kontrol med aktiviteter, der indebærer en risiko for grundvandforurening. I forbindelse med nuværende og fremtidig udvidelsen af Haco A/S inden for lokalplanområdet iværksættes følgende tekniske tiltag.

- Parkeringspladser og kørearealer, samt områder hvor der oplagres eller håndteres olie eller kemikalier, befæstes med tæt belægning indrettet med fald mod afløb. Overfladevand bortledes fra lokalplanområdet.
- Olie og kemikalier opbevares i egnede beholdere, der enten er dobbeltvæggede eller placeret under tag og beskyttet mod vejrlig. Eventuelle beholdere stilles på en oplagsplads med tæt belægning uden afløb eller med afspærringsventil og sikres mod påkørsel. Oplagspladser indrettes så spild kan holdes inden for et afgrænset område uden mulighed for afløb til jord, grundvand og kloak. Området eller opsamlingssump kan som minimum rumme indholdet af den største opbevaringsenhed i området.
- Befæstelsesgraden forsøges minimeret.

- Tagvand fra nuværende og planlagte bygninger på lokaliteten bortledes fra lokaliteten og udledes til vandløb via forsinkelsesbassin, i overensstemmelse med Naturstyrelsens vurdering af, at tagvand generelt ikke udgør en forureningsrisiko for grundvandet. Det vurderes, at bortledning af tagvand ikke har væsentlig betydning for grundvandsressourcens kvantitative målopfyldelse. Undersøgelser har vist, at det ikke er muligt at nedsive tagvandet lokalt på grunden, og grundvandsdannelsen må dermed antages at være begrænset.
- Ved udledning af tagvand til vandløb indenfor NFI skal det dog sikres, at vandet er rensat, så det ikke udgør en forureningsrisiko. Det sikres, at der ikke anvendes tagbelægningsmaterialer, som kan afgive forurenende stoffer (f.eks. kobber eller zink). Risikoen ved etablering af bebyggelse og bortledning/udledning af tagvand vurderes derfor som begrænset.
- Vejvand fra kørearealer, parkeringsarealer og eventuelle oplagspladser bortledes fra lokalplanområdet og udledes uden for NFI og OSD af hensyn til grundvandsressourcens kvalitative miljømål.

6. KONKLUSION

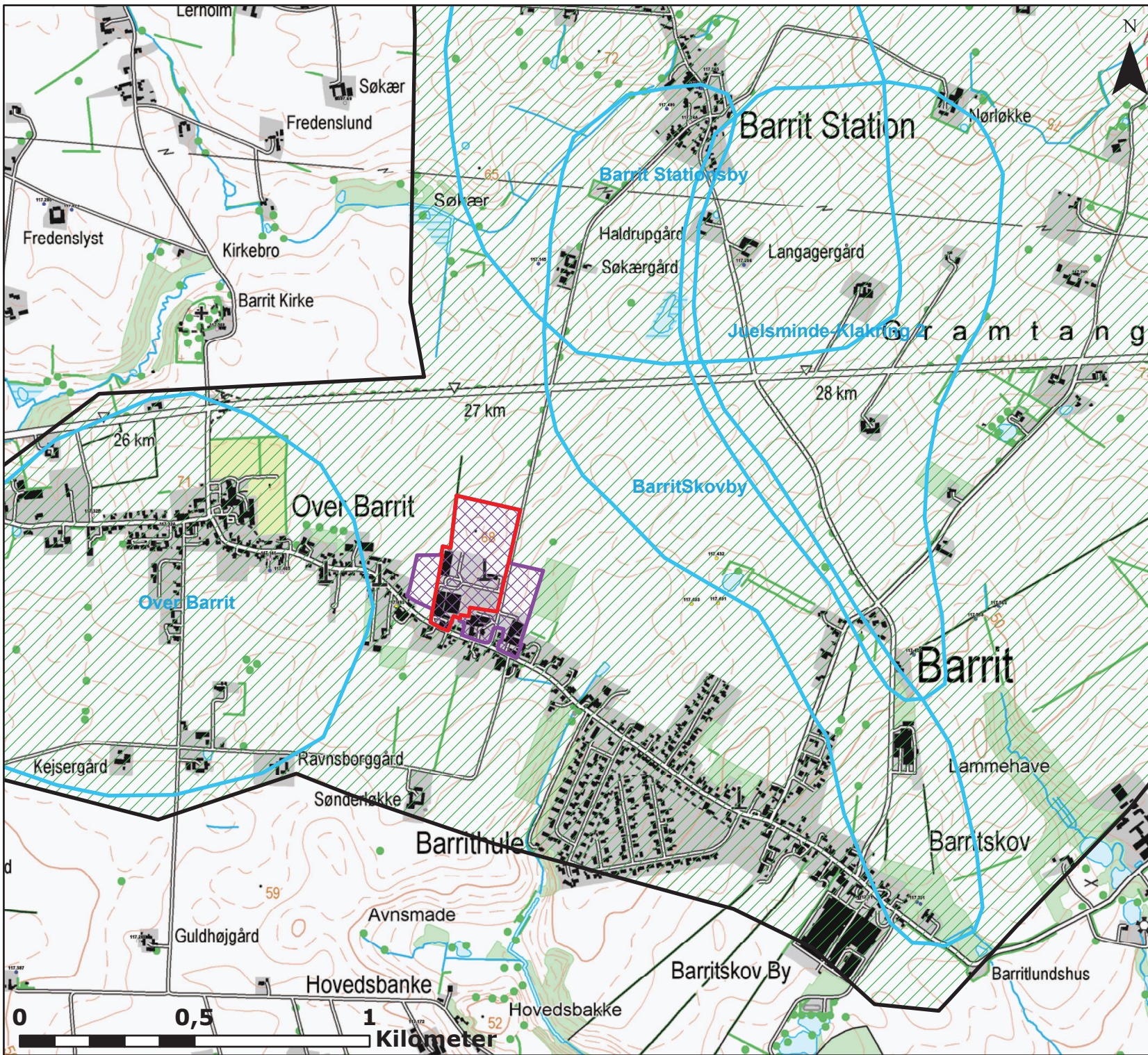
Lokaliteten er udpeget som OSD og NFI, men ligger ikke indenfor indvindingsoplandet til de lokale vandforsyningsboringer. Den primære indvinding af grundvand i området sker fra det regionale magasin, som generelt er velbeskyttet, og indvinder en reduceret vandtype. Grundvandsspejlet i det regionale magasin ligger ca. 24-26 m u.t. på lokaliteten, og et evt. spild på lokaliteten vil kunne oprenses uden umiddelbar fare for det regionale magasin.

Ved den valgte fremtidige håndtering af overfladevand fra lokalplanområdet tages der højde for både den kvantitative og kvalitative påvirkning af grundvandsressourcen.

Det vurderes, at den påtænkte og fremtidige udvidelse af Haco A/S inden for lokalplanområdet, med de listede tekniske tiltag, ikke vil give anledning til en uacceptabel kvalitativ eller kvantitativ påvirkning af grundvandsressourcen i området.

7. REFERENCER

- /1/ Miljøministeriet, Naturstyrelsen. Statslig udmelding til vandplanernes retningslinjer 40 og 41 i forhold til byudvikling og anden ændret arealanvendelse i Områder med Særlige Drikkevandsinteresser (OSD) og indvindingsoplande. Naturstyrelsen, oktober 2012.
- /2/ Hedensted Kommune. Indsatsplan for grundvandsbeskyttelse i Juelsminde-Barrit-Stouby området. Januar 2014.
- /3/ Geoteknisk rapport. Barrit Langgade 97, Barrit. Franck Geoteknik A/S, 2011.
- /4/ Vejle Amt. Grundvandsmodel Juelsminde halvøen. Orbicon, 2006.
- /5/ Hedensted Kommune. Vandhandleplan 2012
- /6/ Natursstyrelsen. Miljøgis.
<http://miljoegis.mim.dk/cbkort?&profile=vandrammedirektiv2013-udkast-uhs>
- /7/ Naturstyrelsen. Vandplan 2010-2015 Lillebælt/Jylland. Hovedvandsopland 1.11. Naturstyrelsen, 2011.
- /8/ Miljøcenter Århus. Redegørelse for grundvandskortlægning og områdeudpegninger i Rårup, Barrit og Stouby indsatsområder. Juni 2010.
- /9/ Naturstyrelsen. Teknisk baggrundsnotat til vandplanerne.
<http://naturstyrelsen.dk/vandmiljoe/vandplaner/>
- /10/ WFS-Tjeneste: <http://geuskort.geus.dk/MCPortal/>. Hedensted Kommune. Kortinfo.
- /11/ <http://drift.kortinfo.net/Map.aspx?Site=Hedensted&Page=Borgerkort&ShowConflictTolls=0&ShowOverview=0>

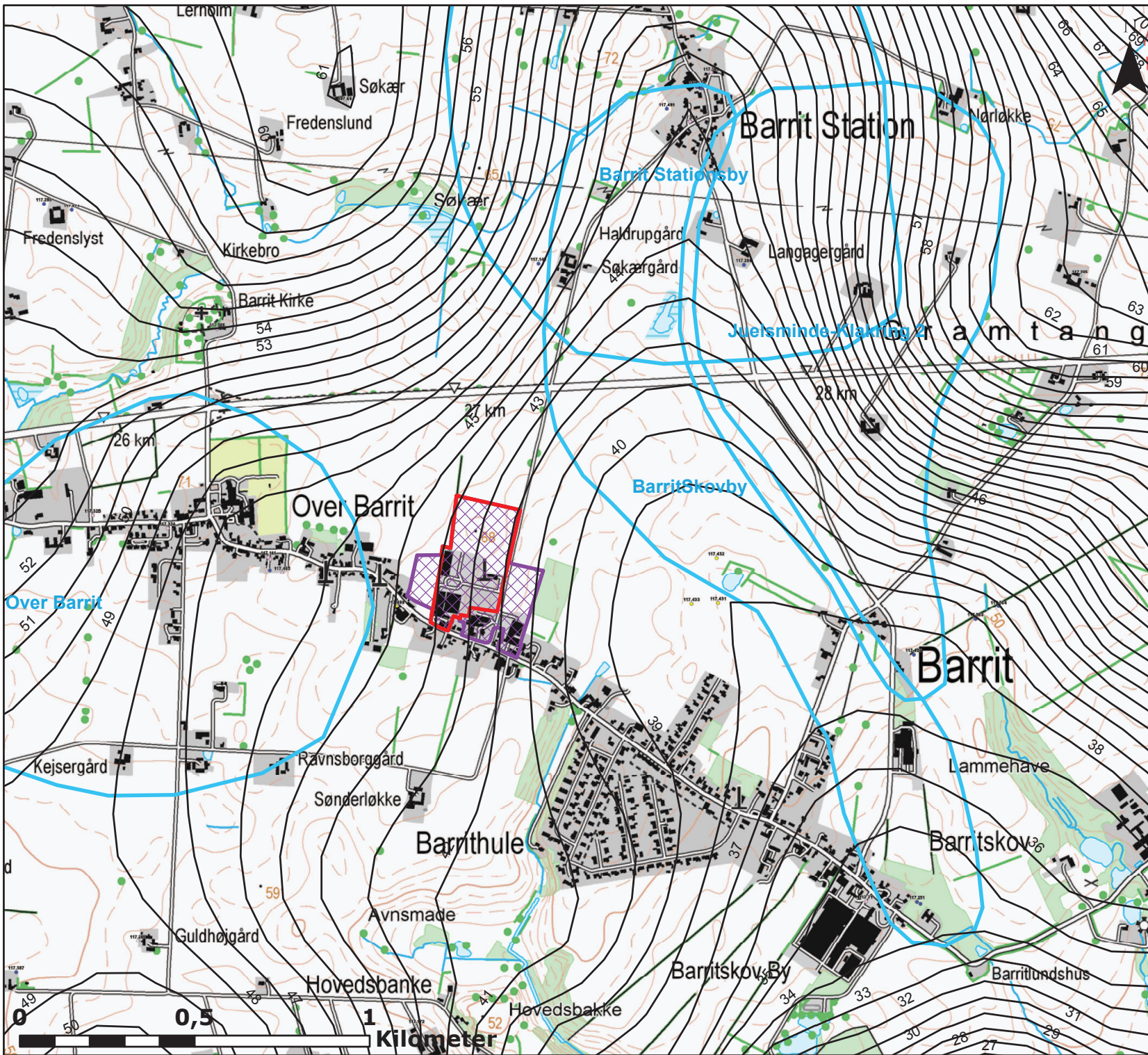


Signatur

- Lokaltet
- Kommuneplanområde
- Indvindingsoplande
- OSD
- NFI

Dato: 07.10.2014 Tegning: LABR Kontrol: BIAP Godkendt: BIAP
 Sag: 14-1100013379 Version: 2

Grundvandsredegørelse
Haco A/S



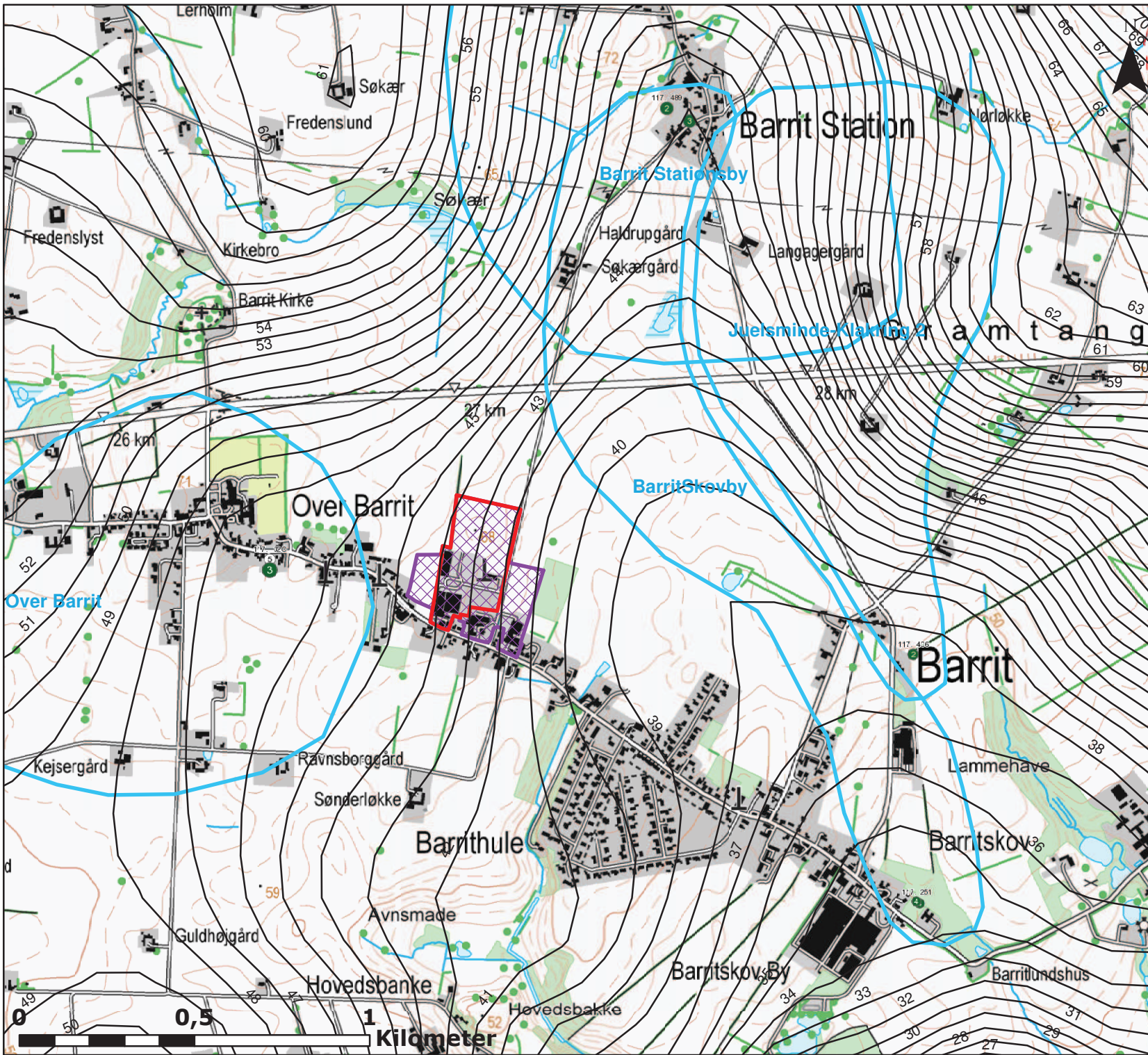
Signatur

- Potentialekort Regionalt Magasin
- ▭ Lokalitet
- ▨ Kommuneplanområde
- ▭ Indvindingsoplande

Dato: 07.10.2014 Tegning: LABR Kontrol: BIAP Godkendt: BIAP
 Sag: 14-1100013379 Version: 2

Grundvandsredegørelse
Haco A/S

Potentialekort



Signatur

- Potentialekort Regionalt Magasin
- ▭ Indvindingsoplande
- ▭ Lokaltitet
- ▭ Kommuneplanområde

Vandtyper

	Målt
▭	A: Stærkt oxideret
▭	AB: Oxideret
▭	ABx: Oxideret
▭	Ax: Stærkt oxideret
▭	B: Svagt oxideret
▭	Bx: Svagt oxideret
▭	C: Svagt reduc.
▭	CDx: Reduceret
▭	Cx: Svagt reduc.
▭	D: Stærkt reduceret
▭	Dx: Reduceret
▭	Vandtypebest. ej mulig

Indtag-top u/terræn

○	> 100 m.
○	50 - 100 m.
○	30 - 50 m.
○	15 - 30 m.
○	< 15 m.

Målingens alder

[1]	0-1 år
[2]	1-3 år
[3]	3-8 år
[4]	8-20 år
[5]	> 20 år

Dato: 07.10.2014 Tegning: LABR Kontrol: BIAP Godkendt: BIAP
 Sag: 14-1100013379 Version: 2

Grundvandsredegørelse
 Haco A/S

Vandtype

